



杨娜

从业资格编号: F03091213

投资咨询编号: Z0016895

邮箱:

yangna@xzfutures.com

内容提要

· 观点总结

沪深300当月合约IF2210报收3837.6点, 上涨0.01%, 成交748.52亿元; 上证50当月合约IH2210报收2611.8点, 下跌0.12%, 成交743.86亿元; 中证500当月合约IC2210报收5790.8点, 下跌0.18%, 成交313.11亿元; 中证1000当月合约IM2210报收6232.4点, 下跌0.12%, 成交557.51亿元。申万31个行业中, 银行、食品饮料、美容护理行业领涨; 有色金属、国防军工、电力设备行业领跌。资金方面, 上一交易日A股资金净主动买入额为卖出162.39亿元, 其中主板A股资金净主动买入额为卖出157.81亿元。

A股回落。经济表现出韧性, 投资疲软但消费回升明显。汇率贬值被抑制, 昨日汇率一度攀升突破7.2, 全国外汇市场自律机制电视会议召开, 会议分析了近期外汇市场运行情况, 部署加强自律管理有关工作, 汇率回升。北溪油管炸裂引发情绪波动。资金大幅流出, 关注二十大, 节前避险需求增加, 短期震荡加剧, 中长期维持IM上行逻辑。

IF当月合约基差为-10.46, IH当月合约基差为-2.82, IC当月合约基差为-18.92, IM当月合约基差为-3.62。

一、股指期货数据追踪

图表1.股市指数追踪

指数简称	收盘价	日最高价	日最低价	日成交量 (亿)	日成交额 (亿)	日涨跌	日涨跌幅	日振幅
沪深300	3827.14	3873.18	3808.65	85.65	1716.36	↓-1.57	↓-0.04	1.69
上证50	2608.98	2644.07	2596.96	25.97	528.47	↓-3.00	↓-0.12	1.80
中证500	5771.88	5856.16	5741.02	95.39	975.58	↑2.36	↑0.04	2.00
中证1000	6228.78	6307.78	6192.77	105.73	1274.46	↑17.67	↑0.28	1.85
上证综指	3041.20	3076.76	3026.08	230.03	2764.41	↓-3.86	↓-0.13	1.66
深证成指	10919.44	11045.98	10864.49	314.50	3481.32	↑19.74	↑0.18	1.67
中小板指	7478.68	7551.14	7438.68	493.97	466.39	↑23.30	↑0.31	1.51
创业板指	2333.00	2359.12	2321.56	458.44	1124.72	↑19.23	↑0.83	1.62
恒生指数	17165.87	17629.67	17046.83	455.78	2214.08	↓-85.01	↓-0.49	3.38
台湾50	10252.81	10379.33	10202.19	502.89	2086.65	↓-6.59	↓-0.06	1.73

数据来源: wind, 兴证期货研发部

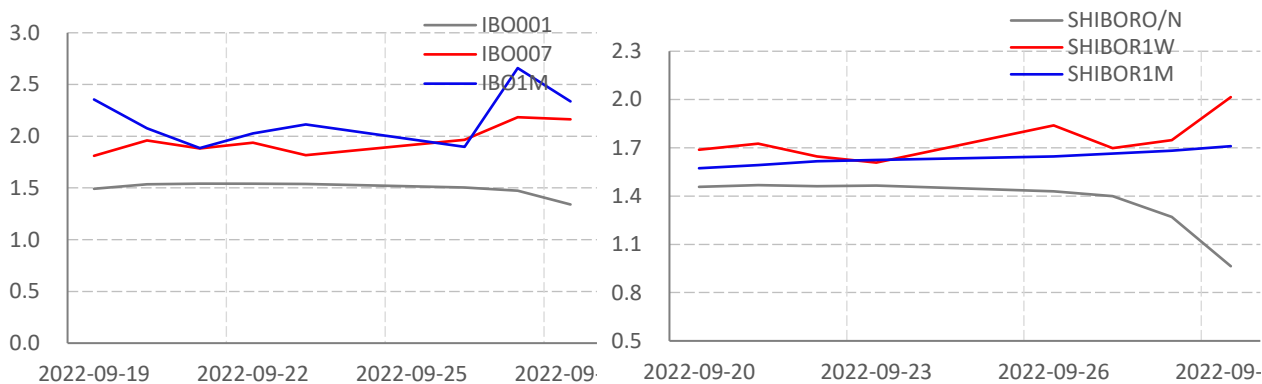
图表2.股指期货盘面数据追踪

证券简称	收盘价	日持仓变化	日成交量	日成交额 (亿)	日涨跌	日涨跌幅	日振幅	基差
沪深300	3827.14							
IF2210	3837.60	-2759	64363	748.52	0.40	↑0.01	2.13	-10.46
IF2211	3839.00	1034	5641	65.31	12.00	↑0.21	2.04	-11.86
IF2212	3839.40	129	22624	260.88	10.00	↑0.17	2.10	-12.26
IF2303	3833.00	443	8460	96.19	5.40	↑0.10	2.15	-5.86
上证50	2608.98							
IH2210	2611.80	5286	64364	743.86	-4.80	↓-0.12	1.82	-2.82
IH2211	2615.20	536	2843	32.82	-2.00	↓-0.05	1.73	-6.22
IH2212	2618.80	1412	17472	201.79	1.20	↑0.03	1.73	-9.82
IH2303	2631.00	854	3484	40.17	3.80	↑0.10	1.69	-22.02
中证500	5771.88							
IC2210	5790.80	2086	39774	18.06	-4.80	↓-0.18	1.94	-18.92
IC2211	5770.20	642	2292	99.95	-3.20	↓-0.12	1.84	1.68
IC2212	5751.00	2051	12664	17.12	-5.20	↓-0.20	1.91	20.88
IC2303	5668.80	203	2158	557.51	-4.40	↓-0.17	1.87	103.08
中证1000	6228.78							
IM2210	6232.40	44555	44555	557.51	-7.80	↓-0.12	2.06	-3.62
IM2211	6190.60	2862	2862	35.53	-1.40	↓-0.02	2.09	38.18
IM2212	6149.20	15568	15568	191.95	-5.80	↓-0.09	2.12	79.58
IM2303	6037.60	5154	5154	62.43	-4.40	↓-0.07	2.12	191.18

数据来源: wind, 兴证期货研发部

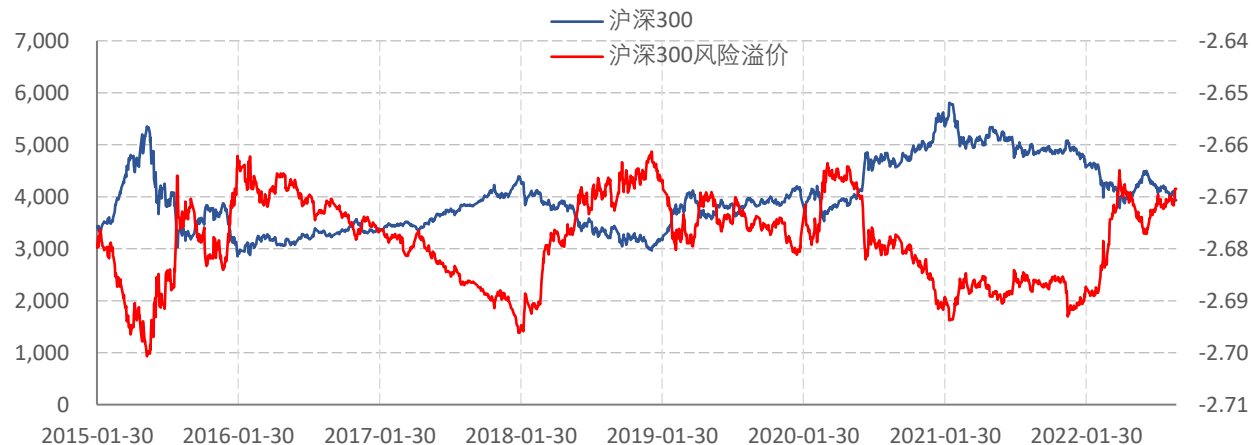
一、股市基本情况

图表3.流动性监测—银行间同业拆借&SHIBOR



数据来源: wind, 兴证期货研发部

图表4.沪深300风险溢价



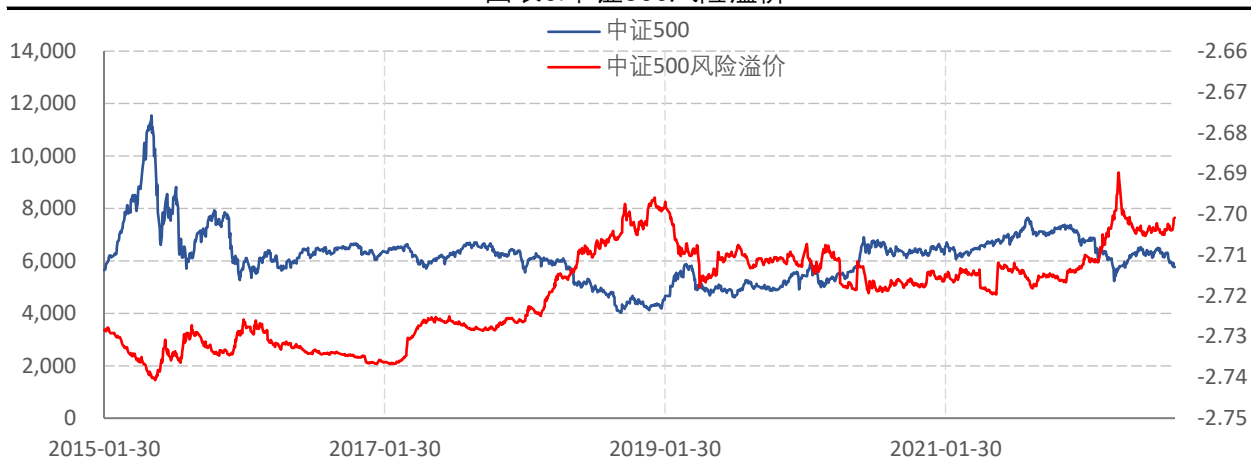
数据来源: wind, 兴证期货研发部

图表5.上证50风险溢价



数据来源: wind, 兴证期货研发部

图表6.中证500风险溢价



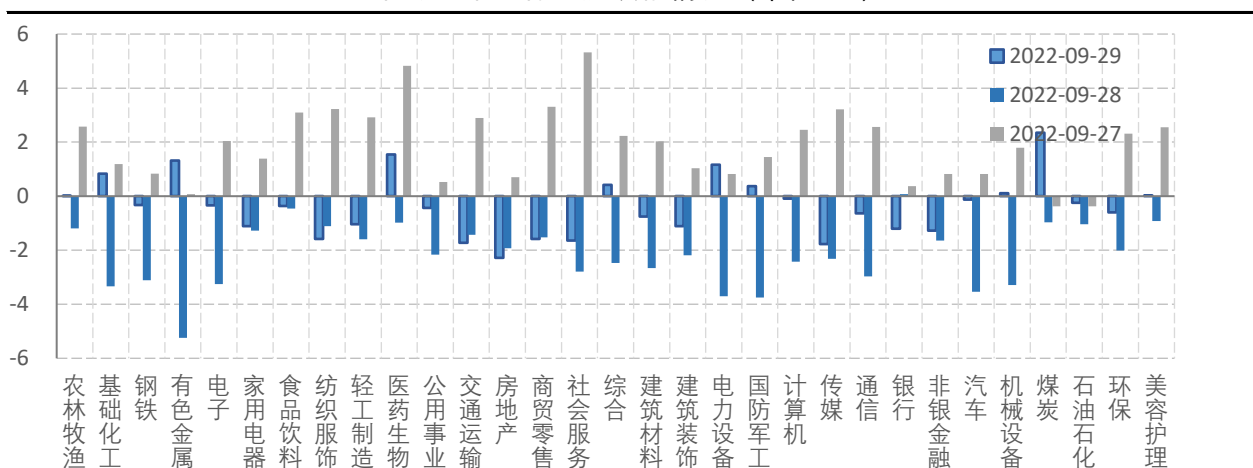
数据来源: wind, 兴证期货研发部

图表7.中证1000风险溢价



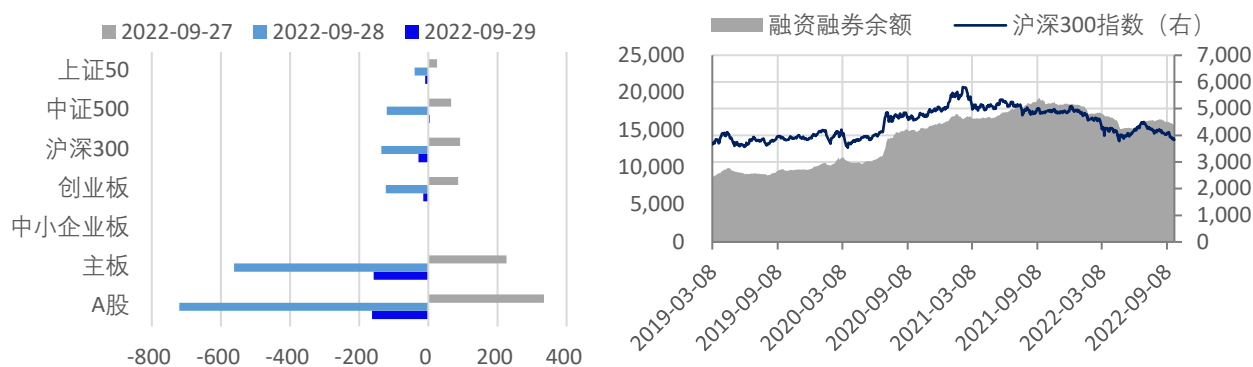
数据来源: wind, 兴证期货研发部

图表8.申万行业涨跌幅情况 (单位: %)



数据来源: wind, 兴证期货研发部

图表9.流动性监测—银行间同业拆借&SHIBOR



数据来源: wind, 兴证期货研发部

图表10.IF当月合约会员持仓情况 (单位: 手)

名次	期货公司 会员简称	持买单量	较上交易 日变化	名次	期货公司 会员简称	持卖单量	较上交易 日变
1	国泰君安	9046	793	1	中信期货	11931	970
2	中信期货	7700	1276	2	国泰君安	8640	1062
3	海通期货	4312	408	3	上海东证	5192	964
4	银河期货	4185	40	4	海通期货	3856	275
5	上海东证	3799	539	5	华泰期货	3799	-65
6	申银万国	3087	146	6	招商期货	2761	124
7	华泰期货	2654	117	7	申银万国	2633	276
8	广发期货	2546	96	8	银河期货	2311	59
9	国富期货	2388	-69	9	方正中期	1982	-214
10	永安期货	1830	222	10	广发期货	1893	282

数据来源: wind, 兴证期货研发部

图表11.IH当月合约会员持仓情况 (单位: 手)

名次	期货公司 会员简称	持买单量	较上交易 日变化	名次	期货公司 会员简称	持卖单量	较上交易 日变
1	中信期货	6562	665	1	国泰君安	10241	166
2	国泰君安	5811	490	2	中金期货	5567	-511
3	上海东证	2745	241	3	中信期货	5375	411
4	华泰期货	2616	-3	4	中银期货	3990	31
5	海通期货	2006	-36	5	广发期货	3951	-43
6	平安期货	1657	26	6	上海东证	3514	-84
7	申银万国	1622	59	7	银河期货	2802	64
8	兴证期货	1542	28	8	海通期货	2260	74
9	广发期货	1377	300	9	国投安信	1654	-132
10	国信期货	1264	368	10	南华期货	1297	77

数据来源: wind, 兴证期货研发部

图表12.IC当月合约会员持仓情况 (单位: 手)

名次	期货公司 会员简称	持买单量	较上交易 日变化	名次	期货公司 会员简称	持卖单量	较上交易 日变化
1	中信期货	12175	-469	1	中信期货	15001	116
2	国泰君安	9921	-127	2	国泰君安	9712	532
3	华泰期货	7895	-138	3	华泰期货	5897	-205
4	国富期货	6538	224	4	海通期货	5081	-715
5	海通期货	5778	-456	5	上海东证	4833	-137
6	兴证期货	5640	10	6	申银万国	4399	-371
7	中信建投	4064	114	7	广发期货	4006	509
8	国投安信	3695	-371	8	招商期货	3146	222
9	广发期货	3050	90	9	光大期货	2777	183
10	上海东证	2701	-353	10	银河期货	2566	-39

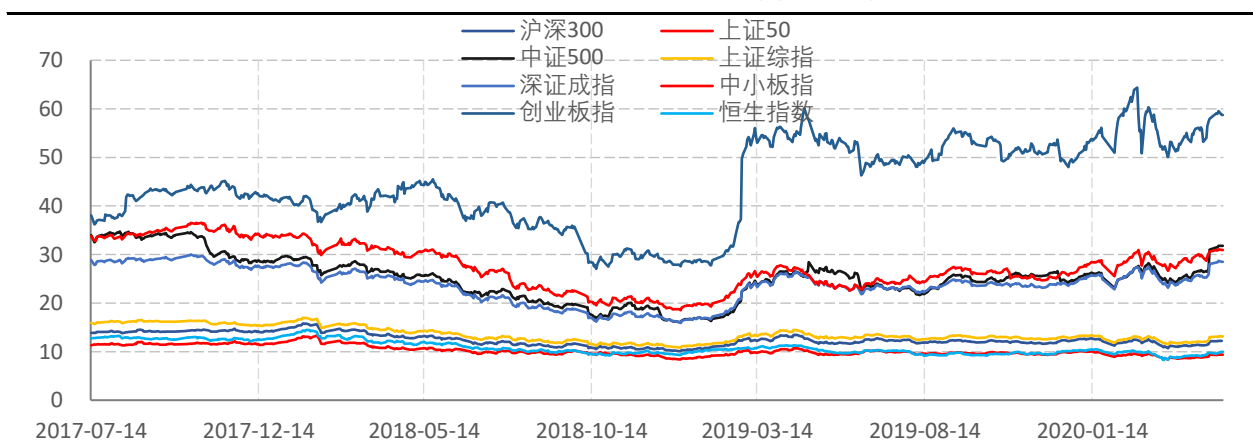
数据来源: wind, 兴证期货研发部

图表13.IM当月合约会员持仓情况 (单位: 手)

名次	期货公司 会员简称	持买单量	较上交易 日变化	名次	期货公司 会员简称	持卖单量	较上交易 日变化
1	中信期货	4852	-1744	1	中信期货	9227	117
2	国泰君安	4721	-696	2	国泰君安	5727	-521
3	华泰期货	2565	83	3	华泰期货	2215	-379
4	国富期货	2549	123	4	上海东证	2114	-86
5	海通期货	1797	288	5	海通期货	1550	-663
6	兴证期货	1298	211	6	银河期货	1318	122
7	中信建投	1289	16	7	华闻期货	1229	187
8	国投安信	1286	-77	8	中信建投	1156	12
9	广发期货	1221	158	9	永安期货	1140	-120
10	上海东证	1218	48	10	国信期货	980	-119

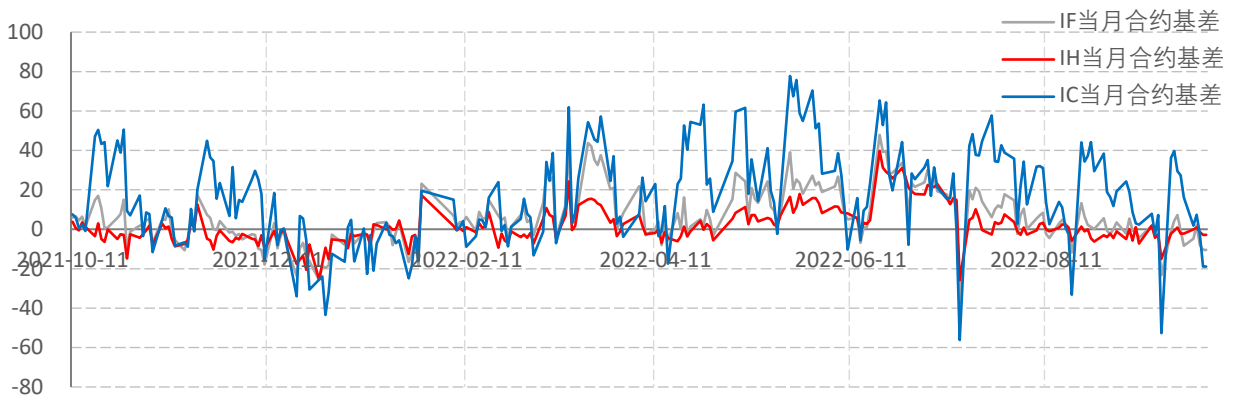
数据来源: wind, 兴证期货研发部

图表14.申万行业涨跌幅情况 (单位: %)



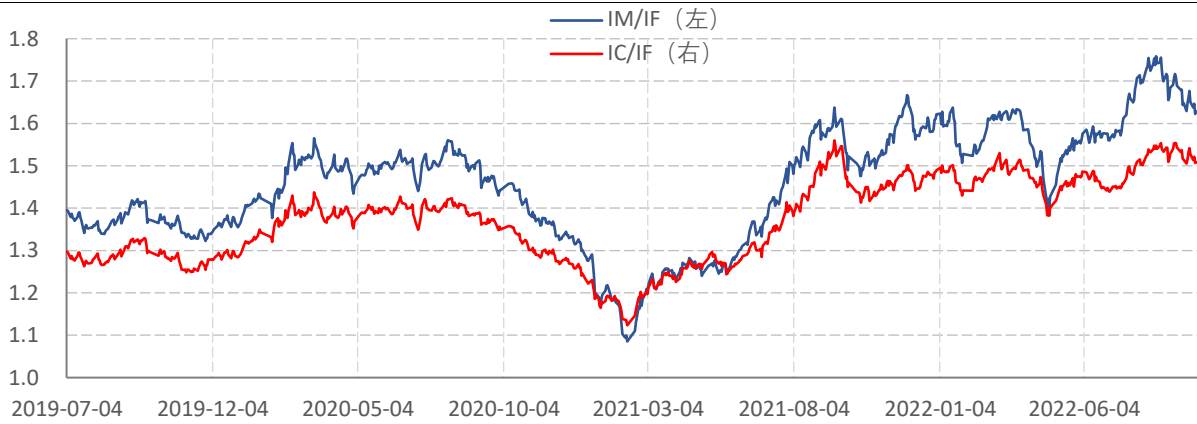
数据来源: wind, 兴证期货研发部

图表15.申万行业涨跌幅情况 (单位: %)



数据来源: wind, 兴证期货研发部

图表16.申万行业涨跌幅情况 (单位: %)



数据来源: wind, 兴证期货研发部

分析师承诺

本人以勤勉的职业态度，独立、客观地出具本报告。本报告清晰准确地反映了本人的研究观点。报告所采用的数据均来自公开资料，分析逻辑基于本人的职业理解，通过合理判断的得出结论，力求客观、公正，结论，不受任何第三方的授意影响。本人不曾因也将不会因本报告中的具体推荐意见或观点而直接或间接接收到任何形式的报酬。

免责声明

本报告的信息均来源于公开资料，我公司对这些信息的准确性和完整性不作任何保证，也不保证所包含的信息和建议不会发生任何变更。文中的观点、结论和建议仅供参考。兴证期货可发出其它与本报告所载资料不一致及有不同结论的报告。本报告及该等报告反映编写分析员的不同设想、见解及分析方法。报告所载资料、意见及推测仅反映分析员于发出此报告日期当日的独立判断。

客户不应视本报告为作出投资决策的惟一因素。本报告中所指的投资及服务可能不适合个别客户，不构成客户私人咨询建议。本公司未确保本报告充分考虑到个别客户特殊的投资目标、财务状况或需要。本公司建议客户应考虑本报告的任何意见或建议是否符合其特定状况，以及（若有必要）咨询独立投资顾问。

在任何情况下，本报告中的信息或所表述的意见并不构成对任何人的投资建议。在任何情况下，本公司不对任何人因使用本报告中的任何内容所引致的损失负任何责任。

本报告的观点可能与资管团队的观点不同或对立，对于基于本报告全面或部分做出的交易、结果，不论盈利或亏损，兴证期货研究发展部不承担责任。

本报告版权仅为兴证期货有限公司所有，未经书面许可，任何机构和个人不得以任何形式翻版、复制和发布。如引用、刊发，需注明出处兴证期货研究发展部，且不得对本报告进行