



杨娜

从业资格编号: F03091213

投资咨询编号: Z0016895

邮箱:

yangna@xzfutures.com

内容提要

· 观点总结

沪深300当月合约IF2210报收3928.6点, 上涨0.83%, 成交619.27亿元; 上证50当月合约IH2210报收2674.6点, 上涨0.08%, 成交569.09亿元; 中证500当月合约IC2210报收5918.6点, 下跌0.22%, 成交212.76亿元; 中证1000当月合约IM2210报收6388.8点, 上涨1.44%, 成交476.35亿元。申万31个行业中, 煤炭、食品饮料、社会服务行业领涨; 美容护理、计算机、纺织服饰行业领跌。资金方面, 上一交易日A股资金净主动买入额为45.1亿元, 其中主板A股资金净主动买入额为21.73亿元。

A股冲高回落, 股指期货出现分化, IM反弹明显。8月经济数据较7月略有增长, 但仍位于荣枯线下方; 金融数据方面, 8月信贷较7月有边际修复迹象。LPR维持稳定, 符合市场预期, 央行昨日重启14天逆回购, 央行以利率招标方式开展260亿元7天期和14天期逆回购操作。昨日, 在赛道股回调之后, 资金入场积极, IM反弹良好。短期维持震荡, 关注二十大, 中长期维持IM上行逻辑。

IF当月合约基差为4.24, IH当月合约基差为-0.72, IC当月合约基差为39.69, IM当月合约基差为93.33。IF当月合约基差为4.24, IH当月合约基差为-0.72, IC当月合约基差为39.69, IM当月合约基差为93.33。

一、股指期货数据追踪

图表1.股市指数追踪

指数简称	收盘价	日最高价	日最低价	日成交量 (亿)	日成交额 (亿)	日涨跌	日涨跌幅	日振幅
沪深300	3932.84	3957.55	3921.69	84.82	1792.48	↑4.84	↑0.12	0.91
上证50	2673.88	2691.55	2666.66	23.75	434.37	↓-5.71	↓-0.21	0.93
中证500	5958.29	6002.79	5940.58	88.81	967.95	↑45.14	↑0.76	1.05
中证1000	6482.13	6536.42	6436.76	99.90	1269.17	↑82.33	↑1.29	1.56
上证综指	3122.41	3140.03	3114.04	219.94	2686.00	↑6.80	↑0.22	0.83
深证成指	11283.92	11364.16	11229.91	320.49	3823.73	↑76.88	↑0.69	1.20
中小板指	7791.88	7843.17	7728.52	501.25	567.14	↑74.30	↑0.96	1.49
创业板指	2366.90	2397.92	2351.89	471.91	1177.34	↑16.53	↑0.70	1.96
恒生指数	18781.42	18861.47	18685.46	438.78	2315.16	↑215.45	↑1.16	0.95
台湾50	11070.84	11088.54	10979.60	490.28	2100.15	↑118.33	↑1.08	0.99

数据来源: wind, 兴证期货研发部

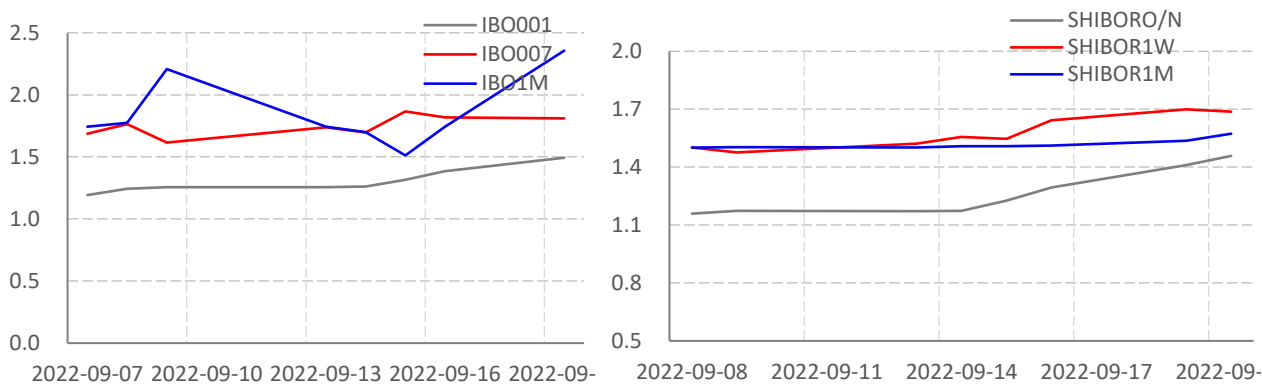
图表2.股指期货盘面数据追踪

证券简称	收盘价	日持仓变化	日成交量	日成交额 (亿)	日涨跌	日涨跌幅	日振幅	基差
沪深300	3932.84							
IF2210	3928.60	-5354	52173	619.27	48.60	↑0.83	1.44	4.24
IF2211	3927.00	609	2913	34.40	51.40	↑0.88	1.42	5.84
IF2212	3922.20	-2565	20739	243.37	51.80	↑0.89	1.41	10.64
IF2303	3916.60	-245	6395	73.85	46.20	↑0.81	1.44	16.24
上证50	2673.88							
IH2210	2674.60	-3408	48153	569.09	3.00	↑0.08	1.11	-0.72
IH2211	2680.80	185	971	11.47	2.60	↑0.07	1.05	-6.92
IH2212	2686.00	-734	11060	130.51	1.80	↑0.05	1.10	-12.12
IH2303	2702.00	426	2635	31.02	4.00	↑0.10	1.10	-28.12
中证500	5958.29							
IC2210	5918.60	-1356	26452	5.65	-6.00	↓-0.22	1.07	39.69
IC2211	5882.20	5	701	61.94	-4.00	↓-0.15	0.99	76.09
IC2212	5855.80	-344	7671	12.77	-4.20	↓-0.16	1.01	102.49
IC2303	5759.40	-16	1572	476.35	-2.20	↓-0.08	1.04	198.89
中证1000	6482.13							
IM2210	6388.80	37253	37253	476.35	90.60	↑1.44	1.93	93.33
IM2211	6323.80	1211	1211	15.33	87.20	↑1.40	2.10	158.33
IM2212	6259.20	13900	13900	174.13	84.40	↑1.37	1.78	222.93
IM2303	6103.80	3575	3575	43.69	78.60	↑1.30	2.01	378.33

数据来源: wind, 兴证期货研发部

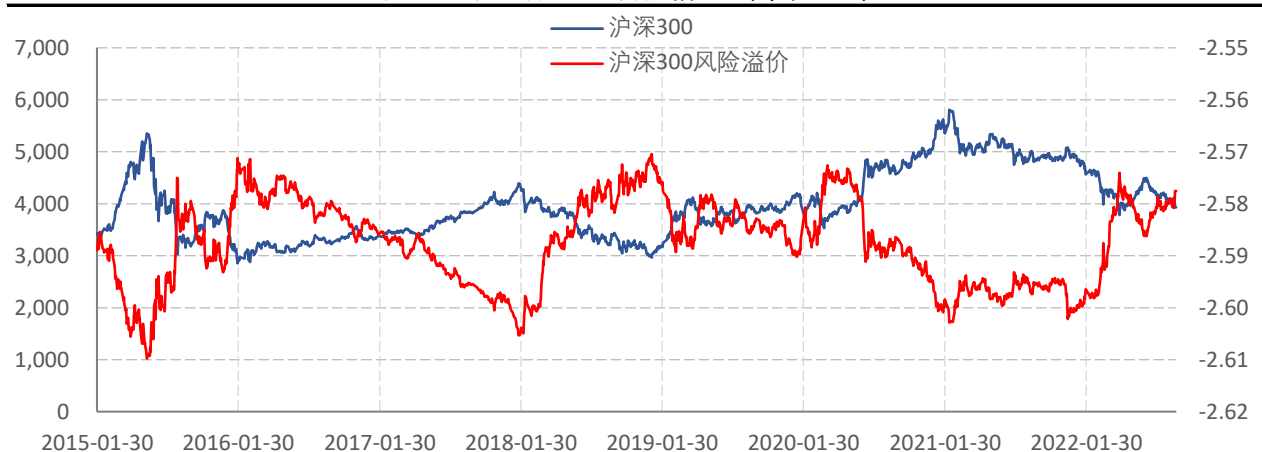
一、股市基本情况

图表3.流动性监测—银行间同业拆借&SHIBOR



数据来源: wind, 兴证期货研发部

图表4.申万行业涨跌幅情况 (单位: %)



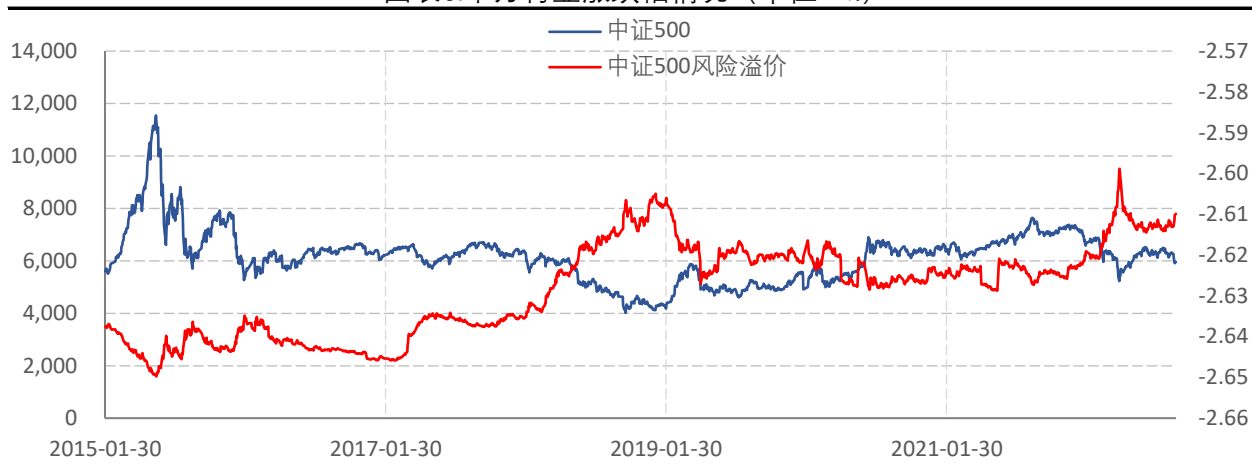
数据来源: wind, 兴证期货研发部

图表5.申万行业涨跌幅情况 (单位: %)



数据来源: wind, 兴证期货研发部

图表6.申万行业涨跌幅情况 (单位: %)



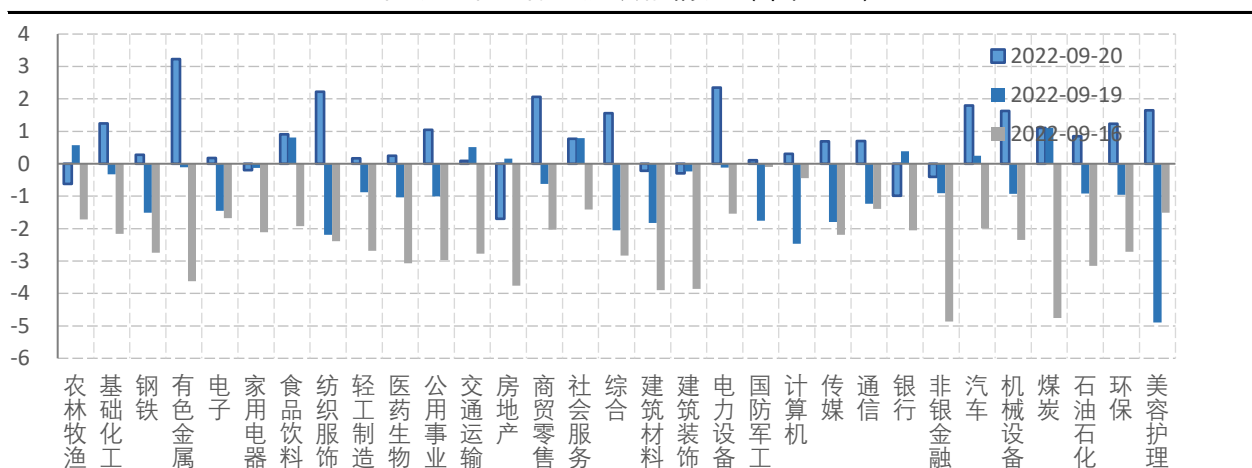
数据来源: wind, 兴证期货研发部

图表7.申万行业涨跌幅情况 (单位: %)



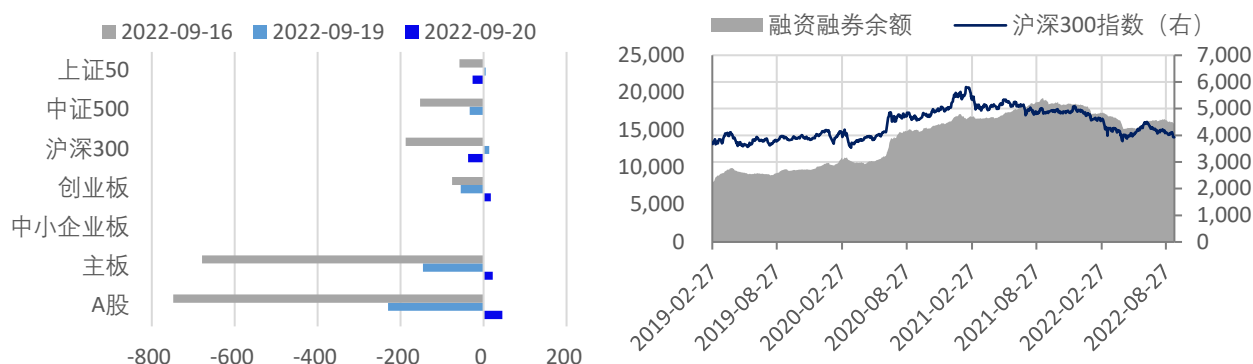
数据来源: wind, 兴证期货研发部

图表8.申万行业涨跌幅情况 (单位: %)



数据来源: wind, 兴证期货研发部

图表9.流动性监测—银行间同业拆借&SHIBOR



数据来源: wind, 兴证期货研发部

图表10.IF当月合约会员持仓情况 (单位: 手)

名次	期货公司 会员简称	持买单量	较上交易 日变化	名次	期货公司 会员简称	持卖单量	较上交易 日变
1	国泰君安	7261	-801	1	中信期货	10965	-1341
2	中信期货	5758	-927	2	国泰君安	7823	-661
3	海通期货	4497	-50	3	上海东证	4474	-646
4	银河期货	4288	-47	4	华泰期货	4139	-201
5	上海东证	3079	-339	5	海通期货	2788	-222
6	申银万国	3062	198	6	申银万国	2389	-78
7	华泰期货	2558	-435	7	瑞银期货	2210	-112
8	广发期货	2478	121	8	银河期货	2159	263
9	国富期货	2173	110	9	方正中期	2098	-28
10	国投安信	1840	-63	10	国信期货	1594	-40

数据来源: wind, 兴证期货研发部

图表11.IH当月合约会员持仓情况 (单位: 手)

名次	期货公司 会员简称	持买单量	较上交易 日变化	名次	期货公司 会员简称	持卖单量	较上交易 日变
1	中信期货	6563	-144	1	国泰君安	12183	-707
2	国泰君安	5185	-178	2	中金期货	5176	-3
3	上海东证	4346	-128	3	中信期货	5126	-207
4	华泰期货	2316	-358	4	中银期货	4250	3
5	兴证期货	2265	23	5	广发期货	3931	31
6	申银万国	2123	-205	6	上海东证	3827	24
7	永安期货	2019	-18	7	银河期货	2569	117
8	海通期货	1631	-208	8	国投安信	2181	96
9	平安期货	1480	33	9	瑞银期货	1899	2
10	南华期货	1347	-18	10	海通期货	1863	-505

数据来源: wind, 兴证期货研发部

图表12.IC当月合约会员持仓情况 (单位: 手)

名次	期货公司 会员简称	持买单量	较上交易 日变化	名次	期货公司 会员简称	持卖单量	较上交易 日变
1	中信期货	11411	-965	1	中信期货	14405	-1183
2	国泰君安	9337	-1654	2	国泰君安	9155	-430
3	华泰期货	7376	-198	3	华泰期货	7487	-278
4	海通期货	6440	-1310	4	上海东证	5515	172
5	国投安信	5844	-32	5	海通期货	5010	-1128
6	兴证期货	5720	-249	6	申银万国	4586	78
7	中信建投	5266	1355	7	中金财富	3403	-5
8	国富期货	4698	-105	8	光大期货	3208	-759
9	银河期货	2852	-402	9	广发期货	3155	-37
10	广发期货	2804	22	10	银河期货	2883	-307

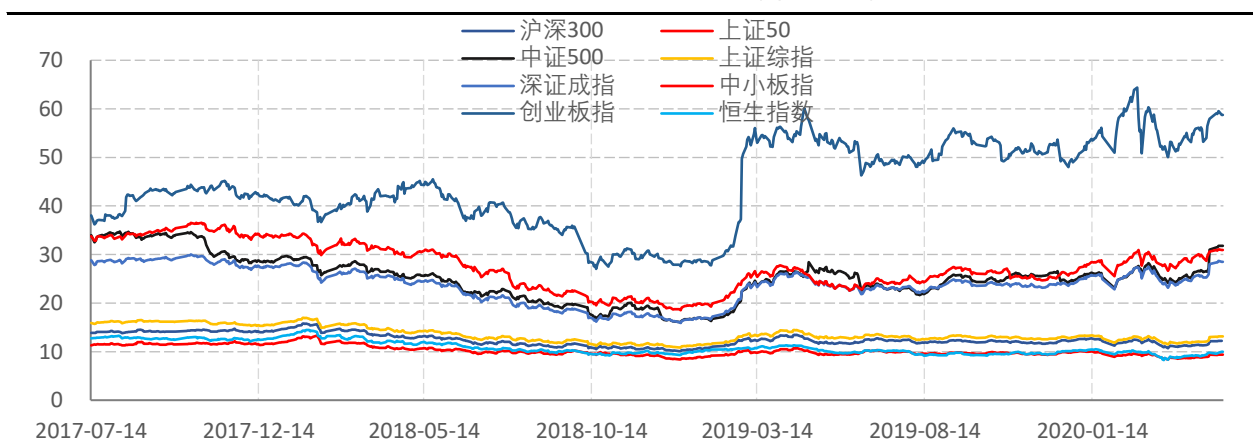
数据来源: wind, 兴证期货研发部

图表13.IM当月合约会员持仓情况 (单位: 手)

名次	期货公司 会员简称	持买单量	较上交易 日变化	名次	期货公司 会员简称	持卖单量	较上交易 日变
1	中信期货	4348	-195	1	中信期货	7559	-980
2	国泰君安	4024	-97	2	国泰君安	5515	-140
3	华泰期货	2734	10	3	华泰期货	2626	94
4	海通期货	2360	-109	4	上海东证	1980	-116
5	国投安信	1418	-127	5	海通期货	1719	-456
6	兴证期货	1406	-25	6	永安期货	1300	-213
7	中信建投	1281	-347	7	国信期货	1278	199
8	国富期货	1165	51	8	华闻期货	1244	149
9	银河期货	1157	-178	9	申银万国	1175	-385
10	广发期货	1131	162	10	中泰期货	940	330

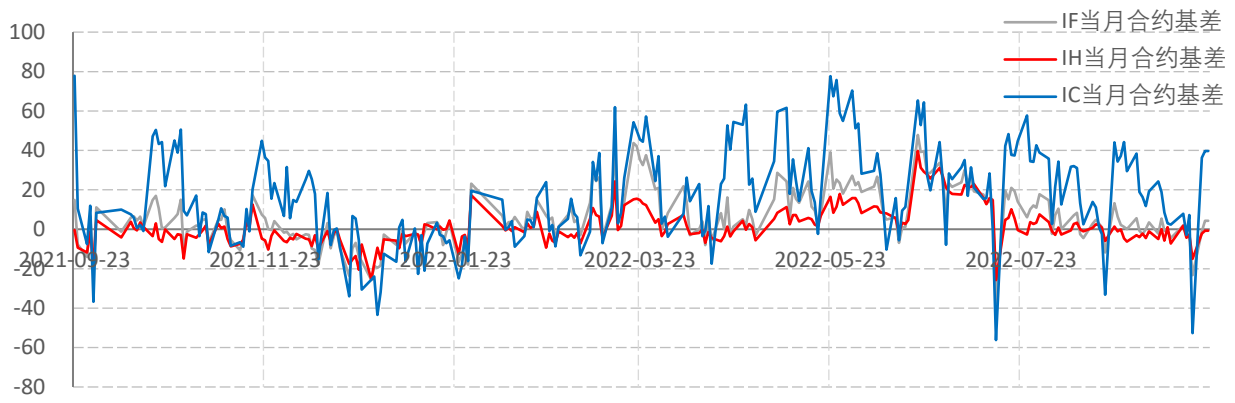
数据来源: wind, 兴证期货研发部

图表14.申万行业涨跌幅情况 (单位: %)



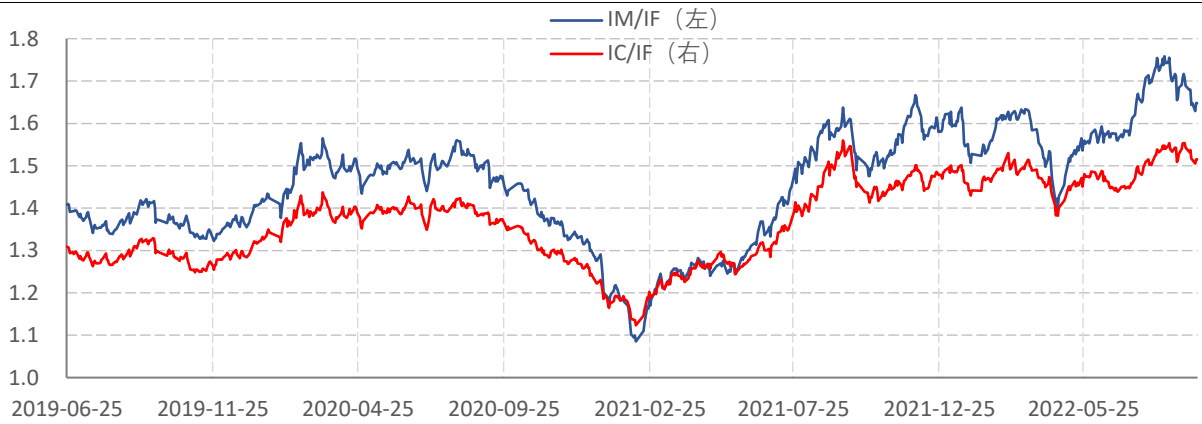
数据来源: wind, 兴证期货研发部

图表15.申万行业涨跌幅情况 (单位: %)



数据来源: wind, 兴证期货研发部

图表16.申万行业涨跌幅情况 (单位: %)



数据来源: wind, 兴证期货研发部

分析师承诺

本人以勤勉的职业态度，独立、客观地出具本报告。本报告清晰准确地反映了本人的研究观点。报告所采用的数据均来自公开资料，分析逻辑基于本人的职业理解，通过合理判断的得出结论，力求客观、公正，结论，不受任何第三方的授意影响。本人不曾因也将不会因本报告中的具体推荐意见或观点而直接或间接接收到任何形式的报酬。

免责声明

本报告的信息均来源于公开资料，我公司对这些信息的准确性和完整性不作任何保证，也不保证所包含的信息和建议不会发生任何变更。文中的观点、结论和建议仅供参考。兴证期货可发出其它与本报告所载资料不一致及有不同结论的报告。本报告及该等报告反映编写分析员的不同设想、见解及分析方法。报告所载资料、意见及推测仅反映分析员于发出此报告日期当日的独立判断。

客户不应视本报告为作出投资决策的惟一因素。本报告中所指的投资及服务可能不适合个别客户，不构成客户私人咨询建议。本公司未确保本报告充分考虑到个别客户特殊的投资目标、财务状况或需要。本公司建议客户应考虑本报告的任何意见或建议是否符合其特定状况，以及（若有必要）咨询独立投资顾问。

在任何情况下，本报告中的信息或所表述的意见并不构成对任何人的投资建议。在任何情况下，本公司不对任何人因使用本报告中的任何内容所引致的损失负任何责任。

本报告的观点可能与资管团队的观点不同或对立，对于基于本报告全面或部分做出的交易、结果，不论盈利或亏损，兴证期货研究发展部不承担责任。

本报告版权仅为兴证期货有限公司所有，未经书面许可，任何机构和个人不得以任何形式翻版、复制和发布。如引用、刊发，需注明出处兴证期货研究发展部，且不得对本报告进行