

杨娜

从业资格编号: F03091213

投资咨询编号: Z0016895

邮箱:

yangna@xzfutures.com

内容提要

· 观点总结

沪深300当月合约IF2209报收4168.2点, 上涨1.05%, 成交792.24亿元; 上证50当月合约IH2209报收2755点, 上涨0.58%, 成交857.28亿元; 中证500当月合约IC2209报收6428.6点, 下跌0.04%, 成交325.73亿元; 中证1000当月合约IM2209报收7232.4点, 上涨0.41%, 成交397.56亿元。申万31个行业中, 农林牧渔、公用事业、煤炭行业领涨; 电力设备、汽车、电子行业领跌。资金方面, 上一交易日A股资金净主动买入额为买入188.84亿元, 其中主板A股资金净主动买入额为买入211.45亿元。

经济方面, 国内经济数据受疫情反复与需求不足影响显示出回落。金融方面, 虽然流动性充裕, 但信用并未扩张, 而是资金处于空转状态。CPI上行PPI回落提升企业盈余预期。多部门召开会议支持经济发展, 央行下调LPR报价。受益于产业升级与消费升级, IM或强于IH。就指数单边行情而言, 波动收窄, 指数延续震荡

IF当月合约基差为13.2, IH当月合约基差为1.37, IC当月合约基差为44.08, IM当月合约基差为56.18。

一、股指期货数据追踪

图表1.股市指数追踪

指数简称	收盘价	日最高价	日最低价	日成交量 (亿)	日成交额 (亿)	日涨跌	日涨跌幅	日振幅
沪深300	4181.40	4183.65	4134.20	112.44	2597.47	↑30.32	↑0.73	1.19
上证50	2756.37	2767.28	2736.13	29.13	690.88	↑5.74	↑0.21	1.13
中证500	6472.68	6472.79	6363.22	133.74	1554.29	↑80.96	↑1.27	1.71
中证1000	7288.58	7289.31	7170.20	172.67	2323.84	↑54.17	↑0.75	1.65
上证综指	3277.79	3278.17	3247.19	314.54	4276.53	↑19.72	↑0.61	0.95
深证成指	12505.68	12509.91	12291.82	463.80	5987.05	↑147.13	↑1.19	1.76
中小板指	8552.33	8555.95	8377.60	400.14	921.74	↑127.62	↑1.51	2.12
创业板指	2779.02	2782.67	2715.16	374.75	2009.13	↑44.80	↑1.64	2.47
恒生指数	19656.98	19825.93	19564.19	488.68	1373.24	↓-116.05	↓-0.59	1.32
台湾50	11764.09	11901.78	11749.01	420.20	1309.98	↓-163.59	↓-1.37	1.28

数据来源: wind, 兴证期货研发部

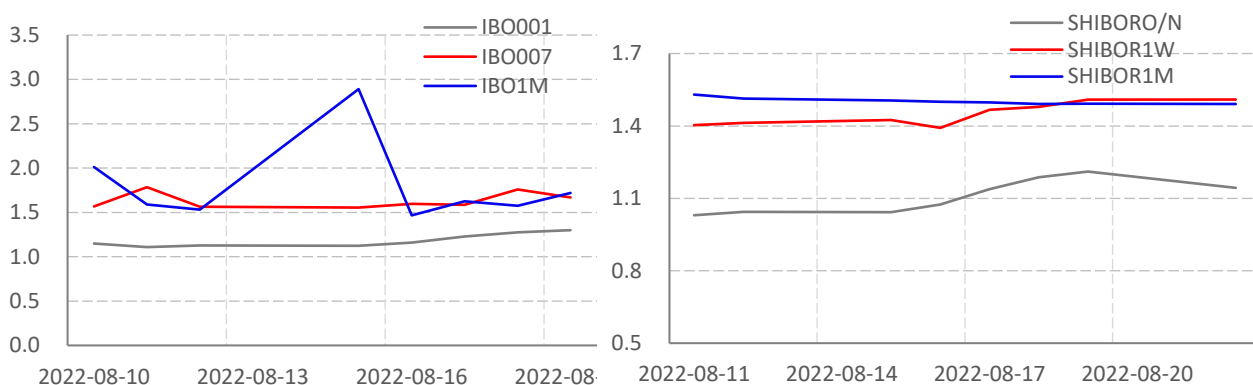
图表2.股指期货盘面数据追踪

证券简称	收盘价	日持仓变化	日成交量	日成交额 (亿)	日涨跌	日涨跌幅	日振幅	基差
沪深300	4181.40							
IF2209	4168.20	-4623	61931	792.24	67.00	↑1.05	2.08	13.20
IF2210	4160.40	1989	2036	25.93	38.00	↑0.60	0.00	21.00
IF2212	4151.60	-1683	13201	166.41	58.20	↑0.93	2.07	29.80
IF2303	4134.40	1467	7412	92.09	63.00	↑1.02	2.06	47.00
上证50	2756.37							
IH2209	2755.00	-3179	68608	857.28	24.20	↑0.58	1.39	1.37
IH2210	2759.80	1230	1279	15.96	16.40	↑0.40	0.00	-3.43
IH2212	2762.60	592	10561	131.44	24.60	↑0.60	1.48	-6.23
IH2303	2772.80	402	1670	20.70	23.00	↑0.56	1.54	-16.43
中证500	6472.68							
IC2209	6428.60	-753	39343	8.18	-1.00	↓-0.04	1.17	44.08
IC2210	6399.60	946	986	59.40	3.80	↑0.14	0.00	73.08
IC2212	6325.40	41	7154	16.26	-1.20	↓-0.04	1.07	147.28
IC2303	6236.00	106	1953	397.56	-1.60	↓-0.06	1.07	236.68
中证1000	7288.58							
IM2209	7232.40	27615	27615	397.56	29.20	↑0.41	1.86	56.18
IM2210	7180.20	896	896	12.81	-23.00	↓-0.32	0.00	108.38
IM2212	7079.00	5427	5427	76.58	24.80	↑0.35	1.86	209.58
IM2303	6925.00	1897	1897	26.20	21.80	↑0.32	1.86	363.58

数据来源: wind, 兴证期货研发部

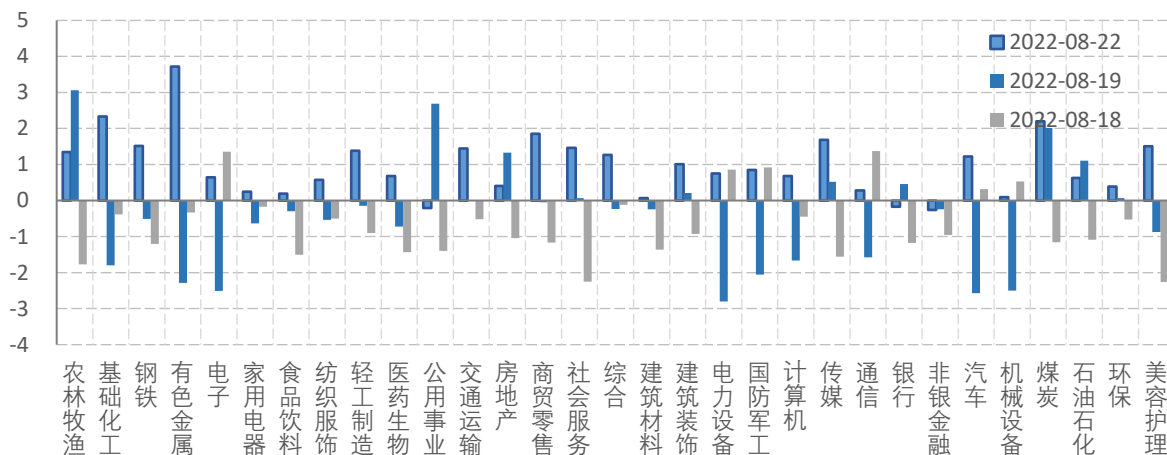
一、股市基本情况

图表3.流动性监测—银行间同业拆借&SHIBOR



数据来源: wind, 兴证期货研发部

图表4.申万行业涨跌幅情况 (单位: %)



数据来源: wind, 兴证期货研发部

图表5.流动性监测—银行间同业拆借&SHIBOR



数据来源: wind, 兴证期货研发部

图表6.IF当月合约会员持仓情况 (单位: 手)

名次	期货公司 会员简称	持买单量	较上交易 日变化	名次	期货公司 会员简称	持卖单量	较上交易 日变
1	中信期货	10056	-1026	1	中信期货	18702	-1616
2	国泰君安	9967	-977	2	国泰君安	11677	-2055
3	银河期货	6769	91	3	上海东证	8547	333
4	乾坤期货	6232	-690	4	华泰期货	7295	226
5	海通期货	5865	108	5	海通期货	4496	-58
6	申银万国	5404	201	6	永安期货	4342	-88
7	上海东证	5240	-98	7	中信建投	3844	-46
8	华泰期货	3763	433	8	申银万国	3461	86
9	广发期货	3634	103	9	瑞银期货	3293	-356
10	国投安信	3161	233	10	银河期货	3047	-369

数据来源: wind, 兴证期货研发部

图表7.IH当月合约会员持仓情况 (单位: 手)

名次	期货公司 会员简称	持买单量	较上交易 日变化	名次	期货公司 会员简称	持卖单量	较上交易 日变
1	国泰君安	9019	-379	1	国泰君安	15279	-48
2	中信期货	5731	55	2	中信期货	7132	-337
3	海通期货	4468	150	3	中金期货	6258	392
4	上海东证	3236	-227	4	中银期货	5917	54
5	华泰期货	3058	-192	5	银河期货	4045	95
6	南华期货	2629	11	6	上海东证	3772	-293
7	广发期货	2011	417	7	海通期货	2888	-62
8	银河期货	1933	118	8	广发期货	2651	70
9	永安期货	1841	-369	9	瑞银期货	2288	-7
10	兴证期货	1723	58	10	华泰期货	1889	145

数据来源: wind, 兴证期货研发部

图表8.IC当月合约会员持仓情况 (单位: 手)

名次	期货公司 会员简称	持买单量	较上交易 日变化	名次	期货公司 会员简称	持卖单量	较上交易 日变
1	中信期货	23651	-933	1	中信期货	23831	-410
2	国泰君安	10602	-533	2	国泰君安	15300	-1393
3	华泰期货	10289	-560	3	华泰期货	12440	-249
4	银河期货	9300	-637	4	申银万国	11520	-137
5	海通期货	8348	-182	5	海通期货	10443	-911
6	申银万国	8069	-63	6	招商期货	6460	-67
7	兴证期货	7244	-131	7	中金财富	6086	105
8	一德期货	6970	48	8	上海东证	5642	-196
9	国投安信	6527	175	9	光大期货	4183	199
10	上海东证	5852	-425	10	永安期货	3656	-80

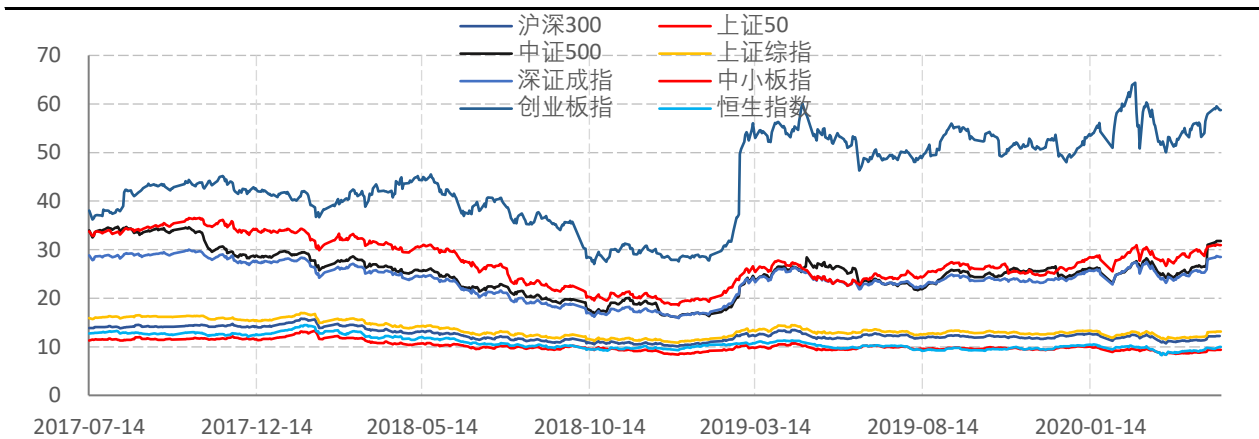
数据来源: wind, 兴证期货研发部

图表9.IM当月合约会员持仓情况 (单位: 手)

名次	期货公司 会员简称	持买单量	较上交易 日变化	名次	期货公司 会员简称	持卖单量	较上交易 日变
1	中信期货	5803	-445	1	中信期货	6258	-380
2	国泰君安	2894	-427	2	国泰君安	6018	-86
3	华泰期货	2599	71	3	上海东证	2580	25
4	银河期货	2001	104	4	广发期货	2561	159
5	海通期货	1762	210	5	海通期货	2105	-20
6	申银万国	1740	109	6	建信期货	1609	41
7	兴证期货	1470	-184	7	华泰期货	1335	32
8	一德期货	1312	20	8	银河期货	1125	116
9	国投安信	1214	203	9	申银万国	1024	36
10	上海东证	1066	-11	10	华闻期货	829	73

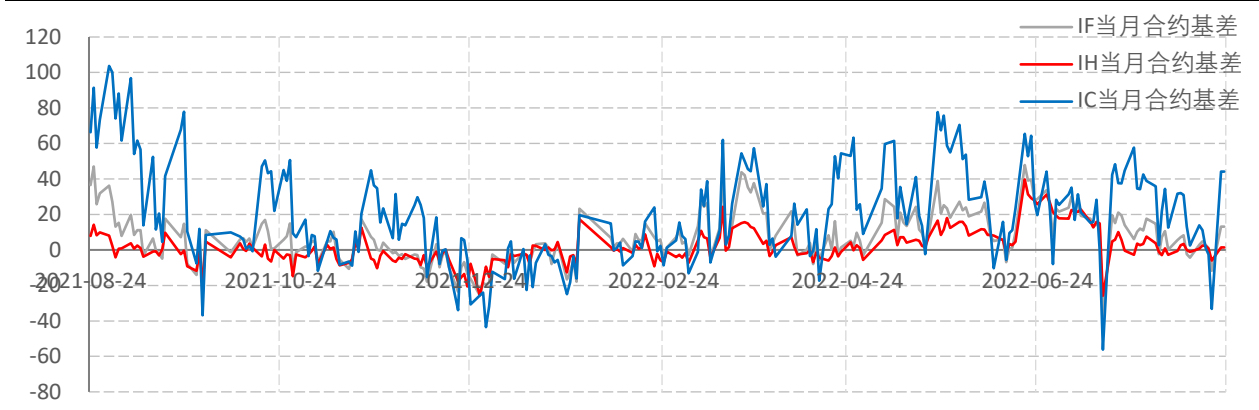
数据来源: wind, 兴证期货研发部

图表10.申万行业涨跌幅情况 (单位: %)



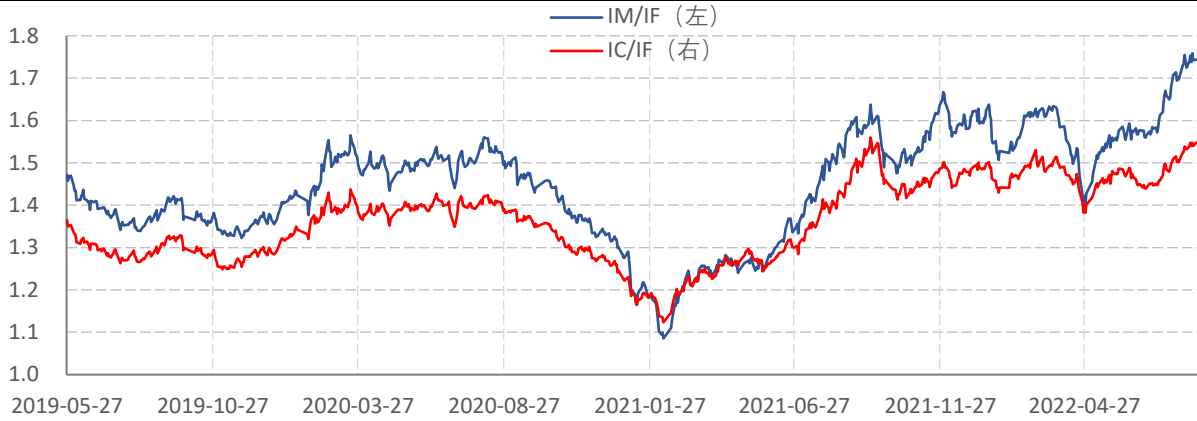
数据来源: wind, 兴证期货研发部

图表11.申万行业涨跌幅情况 (单位: %)



数据来源: wind, 兴证期货研发部

图表12.申万行业涨跌幅情况 (单位: %)



数据来源: wind, 兴证期货研发部

分析师承诺

本人以勤勉的职业态度，独立、客观地出具本报告。本报告清晰准确地反映了本人的研究观点。报告所采用的数据均来自公开资料，分析逻辑基于本人的职业理解，通过合理判断的得出结论，力求客观、公正，结论，不受任何第三方的授意影响。本人不曾因也将不会因本报告中的具体推荐意见或观点而直接或间接接收到任何形式的报酬。

免责声明

本报告的信息均来源于公开资料，我公司对这些信息的准确性和完整性不作任何保证，也不保证所包含的信息和建议不会发生任何变更。文中的观点、结论和建议仅供参考。兴证期货可发出其它与本报告所载资料不一致及有不同结论的报告。本报告及该等报告反映编写分析员的不同设想、见解及分析方法。报告所载资料、意见及推测仅反映分析员于发出此报告日期当日的独立判断。

客户不应视本报告为作出投资决策的惟一因素。本报告中所指的投资及服务可能不适合个别客户，不构成客户私人咨询建议。本公司未确保本报告充分考虑到个别客户特殊的投资目标、财务状况或需要。本公司建议客户应考虑本报告的任何意见或建议是否符合其特定状况，以及（若有必要）咨询独立投资顾问。

在任何情况下，本报告中的信息或所表述的意见并不构成对任何人的投资建议。在任何情况下，本公司不对任何人因使用本报告中的任何内容所引致的损失负任何责任。

本报告的观点可能与资管团队的观点不同或对立，对于基于本报告全面或部分做出的交易、结果，不论盈利或亏损，兴证期货研究发展部不承担责任。

本报告版权仅为兴证期货有限公司所有，未经书面许可，任何机构和个人不得以任何形式翻版、复制和发布。如引用、刊发，需注明出处兴证期货研究发展部，且不得对本报告进行