



杨娜

从业资格编号: F03091213

投资咨询编号: Z0016895

邮箱:

yangna@xzfutures.com

## 内容提要

### · 观点总结

沪深300当月合约IF2208报收4214.2点, 上涨0.93%, 成交675.21亿元; 上证50当月合约IH2208报收2783.6点, 上涨0.54%, 成交234.35亿元; 中证500当月合约IC2208报收6492.4点, 上涨0.57%, 成交571.77亿元; 中证1000当月合约IM2208报收7327.6点, 上涨0.3%, 成交267.12亿元。申万31个行业中, 农林牧渔、房地产、电力设备行业领涨; 有色金属、石油石化、医药生物行业领跌。资金方面, 上一交易日A股资金净主动买入额为卖出151.76亿元, 其中主板A股资金净主动买入额为卖出126.94亿元。

国内经济数据受疫情反复与需求不足影响显示出回落, 虽然流动性充裕, 但信用并未扩张, 而是资金处于空转状态。CPI上行PPI回落提升企业盈余预期。国家发展改革委召开新闻发布会, 表示宏观政策要在扩大需求上积极作为。要加快专项债券资金使用和政策性银行新增信贷投放, 推动一批重大项目及早开工建设, 努力保持全年投资稳定增长。受益于产业升级与消费升级, IM或强于IH。就指数单边行情而言, 波动收窄, 指数延续震荡。

IF当月合约基差为2.76, IH当月合约基差为2.25, IC当月合约基差为1.1, IM当月合约基差为1.07。

## 一、股指期货数据追踪

表1.股市指数追踪

指数简称	收盘价	日最高价	日最低价	日成交量 (亿)	日成交额 (亿)	日涨跌	日涨跌幅	日振幅
沪深300	4216.96	4222.79	4155.17	112.86	2520.44	↑39.12	↑0.94	1.62
上证50	2785.85	2791.71	2751.02	28.03	547.67	↑16.59	↑0.60	1.47
中证500	6493.50	6501.36	6428.97	146.22	1653.37	↑28.32	↑0.44	1.12
中证1000	7328.67	7342.70	7280.57	183.61	2450.95	↑4.05	↑0.06	0.85
上证综指	3292.53	3296.00	3263.35	326.12	4238.59	↑14.64	↑0.45	1.00
深证成指	12595.46	12611.49	12391.45	511.87	6505.90	↑125.35	↑1.01	1.76
中小板指	8617.26	8622.69	8476.93	420.20	911.67	↑68.74	↑0.80	1.71
创业板指	2777.91	2783.93	2719.22	446.30	2253.08	↑46.52	↑1.70	2.37
恒生指数	19922.45	20069.85	19800.58	414.31	1489.54	↑91.93	↑0.46	1.36
台湾50	12037.68	12038.01	11955.40	393.88	1584.79	↑44.26	↑0.37	0.69

资料来源: wind, 兴证期货研发部

表2.股指期货盘面数据追踪

证券简称	收盘价	日持仓变化	日成交量	日成交额 (亿)	日涨跌	日涨跌幅	日振幅	基差
<b>沪深300</b>	4216.96							
IF2208	4214.20	-2912	53700	675.21	39.00	↑0.93	1.90	2.76
IF2209	4206.80	12936	46258	581.13	38.20	↑0.92	1.91	10.16
IF2212	4188.00	2394	10337	129.33	36.20	↑0.87	1.87	28.96
IF2303	4171.20	590	1989	24.75	36.20	↑0.88	1.88	45.76
<b>上证50</b>	2785.85							
IH2208	2783.60	-5818	28162	234.35	15.00	↑0.54	1.68	2.25
IH2209	2784.60	5151	26388	219.88	15.60	↑0.56	1.68	1.25
IH2212	2790.00	1699	7232	60.40	15.00	↑0.54	1.71	-4.15
IH2303	2796.60	628	1885	15.75	17.20	↑0.62	1.68	-10.75
<b>中证500</b>	6493.50							
IC2208	6492.40	-11648	44251	530.75	36.60	↑0.57	1.50	1.10
IC2209	6463.60	11711	41248	127.06	39.40	↑0.61	1.47	29.90
IC2212	6361.20	1227	10034	70.99	35.40	↑0.56	1.50	132.30
IC2303	6274.00	1661	5685	267.12	40.20	↑0.64	1.58	219.50
<b>中证1000</b>	7328.67							
IM2208	7327.60	18274	18274	267.12	22.00	↑0.30	1.13	1.07
IM2209	7278.20	15826	15826	229.80	20.40	↑0.28	1.18	50.47
IM2212	7127.20	3578	3578	50.83	28.60	↑0.40	1.11	201.47
IM2303	6969.00	1620	1620	22.51	27.40	↑0.39	1.18	359.67

资料来源: wind, 兴证期货研发部

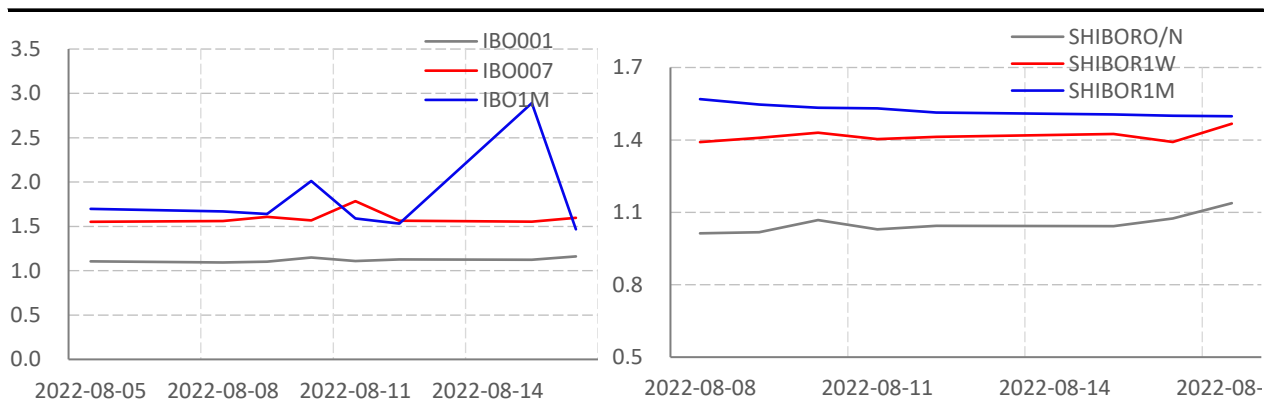
表3.基差价差数据追踪

类别	指标	最新值	1日变化	10日变化	
基差	IF	IF当月	2.76	-2.08	-4.42
		IF当季	28.96	0.32	-11.42
	IH	IH当月	2.25	-0.21	5.13
		IH当季	-4.15	1.99	-0.27
	IC	IC当月	1.10	-10.08	-20.61
		IC当季	132.30	-10.68	-11.81
	IM	IC当月	1.07	-12.55	-32.80
		IC当季	201.47	-19.95	-26.40
跨期价差	IF	IF下月-IF当月	-7.40	-1.40	2.20
		IF当季-IF下月	-18.80	-1.00	4.80
		IF隔季-IF当季	-16.80	0.80	-2.40
	IH	IH下月-IH当月	-2.25	0.21	-5.13
		IH当季-IH下月	1.00	-0.40	1.80
		IH隔季-IH当季	6.60	2.00	-2.40
	IC	IC下月-IC当月	-28.80	1.20	0.60
		IC当季-IC下月	-102.40	-0.60	-9.40
		IC隔季-IC当季	-87.20	3.20	-2.40
	IM	IM下月-IM当月	-28.80	19.20	12.20
		IM当季-IM下月	-102.40	57.40	50.60
		IM隔季-IM当季	-87.20	71.00	64.80

资料来源: wind, 兴证期货研发部

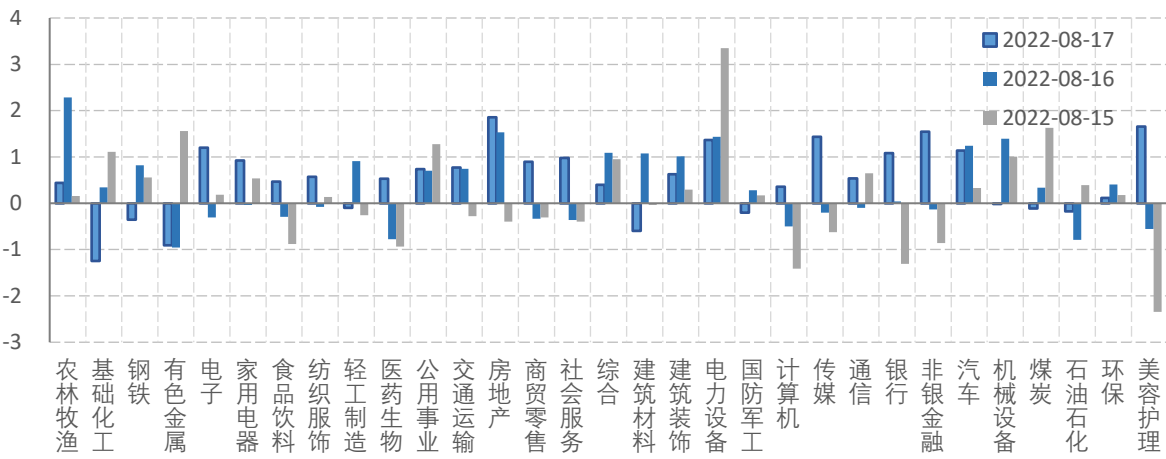
## 一、股市基本情况

图1.流动性监测—银行间同业拆借&SHIBOR



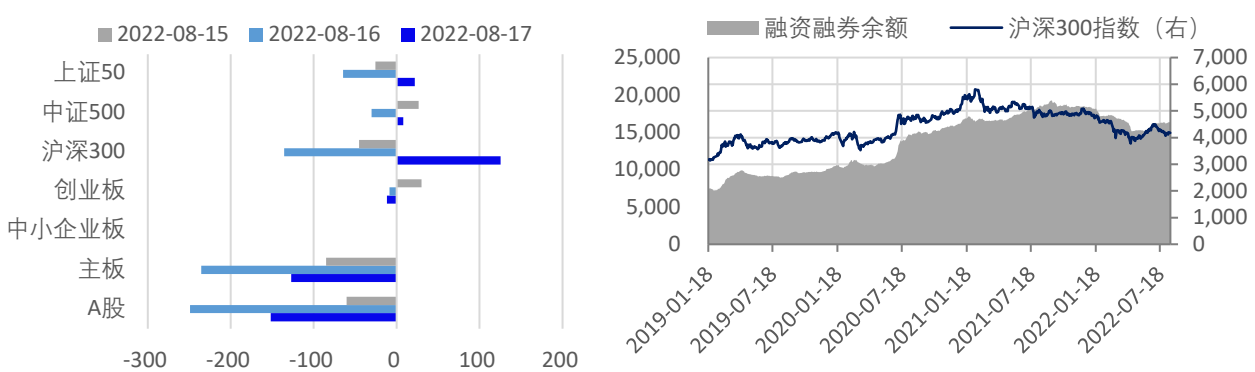
资料来源: wind, 兴证期货研发部

图2.申万行业涨跌幅情况 (单位: %)



资料来源: wind, 兴证期货研发部

图3.流动性监测—银行间同业拆借&SHIBOR



资料来源: wind, 兴证期货研发部

图4.IF当月合约会员持仓情况 (单位: 手)

名次	期货公司 会员简称	持买单量	较上交易 日变化	名次	期货公司 会员简称	持卖单量	较上交易 日变化
1	国泰君安	6709	1670	1	中信期货	6987	376
2	中信期货	5196	320	2	国泰君安	6689	490
3	海通期货	2625	289	3	上海东证	2846	97
4	上海东证	2291	126	4	海通期货	2184	664
5	银河期货	1651	527	5	银河期货	1386	69
6	华泰期货	1608	155	6	申银万国	1253	322
7	申银万国	1370	365	7	国信期货	1160	0
8	五矿期货	1213	70	8	华闻期货	1079	288
9	国富期货	1018	368	9	中银期货	1068	38
10	国信期货	1006	16	10	兴证期货	872	20

资料来源: wind, 兴证期货研发部

图5.IH当月合约会员持仓情况 (单位: 手)

名次	期货公司 会员简称	持买单量	较上交易 日变化	名次	期货公司 会员简称	持卖单量	较上交易 日变
1	国泰君安	4207	-388	1	国泰君安	4677	-1029
2	中信期货	2360	-474	2	中信期货	2684	-350
3	海通期货	1167	-117	3	上海东证	1534	-313
4	上海东证	1016	-19	4	海通期货	1491	-604
5	华泰期货	703	-505	5	中金期货	1489	-455
6	申银万国	703	-237	6	银河期货	1306	-194
7	兴证期货	647	-108	7	华泰期货	861	-261
8	广发期货	636	-106	8	华闻期货	641	-66
9	华闻期货	635	-48	9	国信期货	553	-176
10	平安期货	609	-65	10	兴证期货	486	-65

资料来源: wind, 兴证期货研发部

图6.IC当月合约会员持仓情况 (单位: 手)

名次	期货公司 会员简称	持买单量	较上交易 日变化	名次	期货公司 会员简称	持卖单量	较上交易 日变
1	中信期货	5477	-661	1	中信期货	6751	-1846
2	国泰君安	4474	-172	2	国泰君安	4817	-379
3	中信建投	2941	-1116	3	申银万国	2289	-1278
4	海通期货	2583	-915	4	上海东证	1911	-977
5	上海东证	2265	-590	5	永安期货	1723	-377
6	银河期货	1904	-672	6	银河期货	1480	-133
7	兴证期货	1280	-442	7	海通期货	1453	-316
8	华泰期货	1192	-793	8	华泰期货	1405	-322
9	平安期货	1090	-504	9	华闻期货	1065	314
10	华闻期货	1059	257	10	招商期货	1045	-436

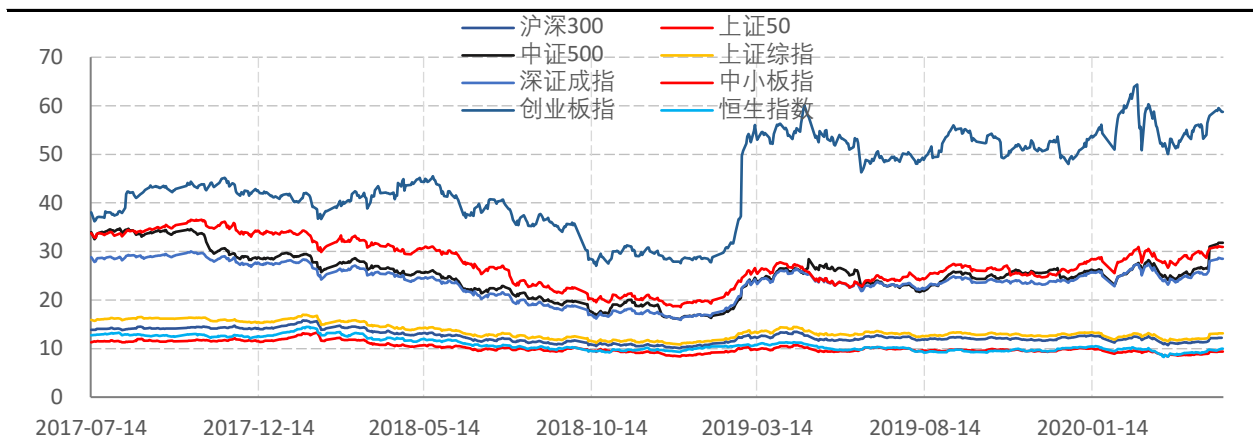
资料来源: wind, 兴证期货研发部

图7.IM当月合约会员持仓情况 (单位: 手)

名次	期货公司 会员简称	持买单量	较上交易 日变化	名次	期货公司 会员简称	持卖单量	较上交易 日变
1	中信期货	2117	-243	1	中信期货	3316	-333
2	国泰君安	1886	-211	2	国泰君安	1619	-502
3	中信建投	1721	-488	3	上海东证	1264	-148
4	海通期货	934	-258	4	华泰期货	819	-83
5	上海东证	901	309	5	建信期货	676	9
6	银河期货	612	-62	6	海通期货	672	-519
7	兴证期货	603	171	7	华闻期货	526	-250
8	华泰期货	585	-71	8	申银万国	478	-86
9	平安期货	520	-229	9	国信期货	462	-20
10	华闻期货	494	119	10	广发期货	450	175

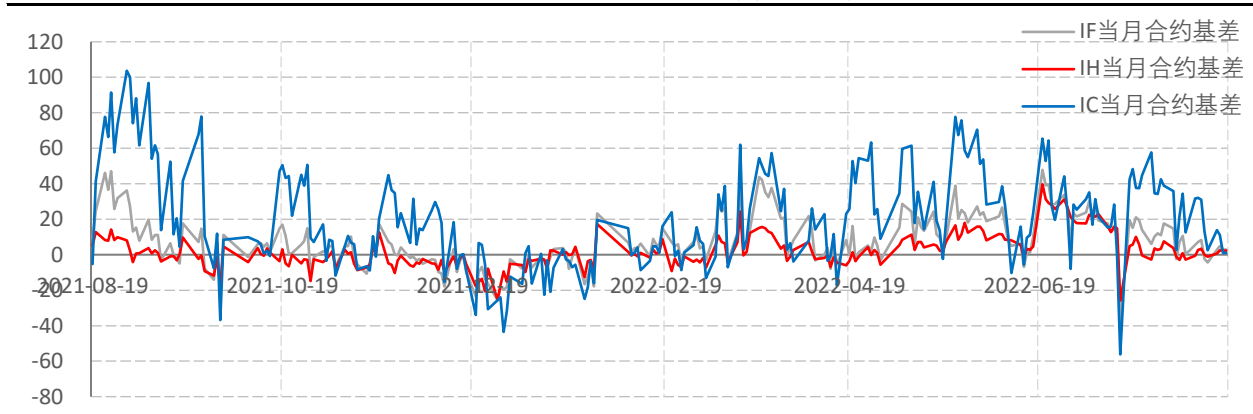
资料来源: wind, 兴证期货研发部

图8.申万行业涨跌幅情况（单位：%）



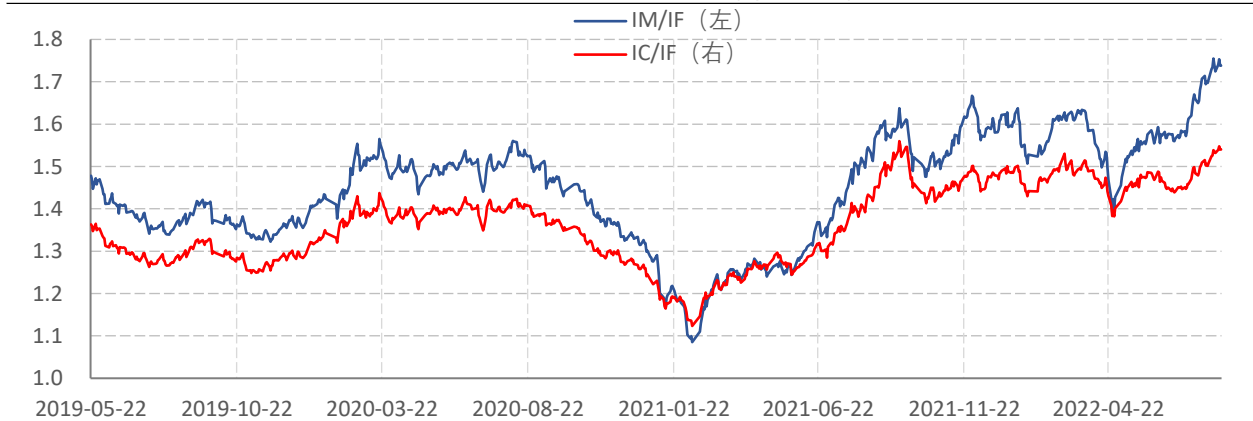
资料来源：wind，兴证期货研发部

图9.申万行业涨跌幅情况（单位：%）



资料来源：wind，兴证期货研发部

图9.申万行业涨跌幅情况（单位：%）



资料来源：wind，兴证期货研发部

## 分析师承诺

本人以勤勉的职业态度，独立、客观地出具本报告。本报告清晰准确地反映了本人的研究观点。报告所采用的数据均来自公开资料，分析逻辑基于本人的职业理解，通过合理判断的得出结论，力求客观、公正，结论，不受任何第三方的授意影响。本人不曾因也将不会因本报告中的具体推荐意见或观点而直接或间接接收到任何形式的报酬。

## 免责声明

本报告的信息均来源于公开资料，我公司对这些信息的准确性和完整性不作任何保证，也不保证所包含的信息和建议不会发生任何变更。文中的观点、结论和建议仅供参考。兴证期货可发出其它与本报告所载资料不一致及有不同结论的报告。本报告及该等报告反映编写分析员的不同设想、见解及分析方法。报告所载资料、意见及推测仅反映分析员于发出此报告日期当日的独立判断。

客户不应视本报告为作出投资决策的惟一因素。本报告中所指的投资及服务可能不适合个别客户，不构成客户私人咨询建议。本公司未确保本报告充分考虑到个别客户特殊的投资目标、财务状况或需要。本公司建议客户应考虑本报告的任何意见或建议是否符合其特定状况，以及（若有必要）咨询独立投资顾问。

在任何情况下，本报告中的信息或所表述的意见并不构成对任何人的投资建议。在任何情况下，本公司不对任何人因使用本报告中的任何内容所引致的损失负任何责任。

本报告的观点可能与资管团队的观点不同或对立，对于基于本报告全面或部分做出的交易、结果，不论盈利或亏损，兴证期货研究发展部不承担责任。

本报告版权仅为兴证期货有限公司所有，未经书面许可，任何机构和个人不得以任何形式翻版、复制和发布。如引用、刊发，需注明出处兴证期货研究发展部，且不得对本报告进行