

宏观及行业高频数据 周度追踪



研究发展部

2022.08.15



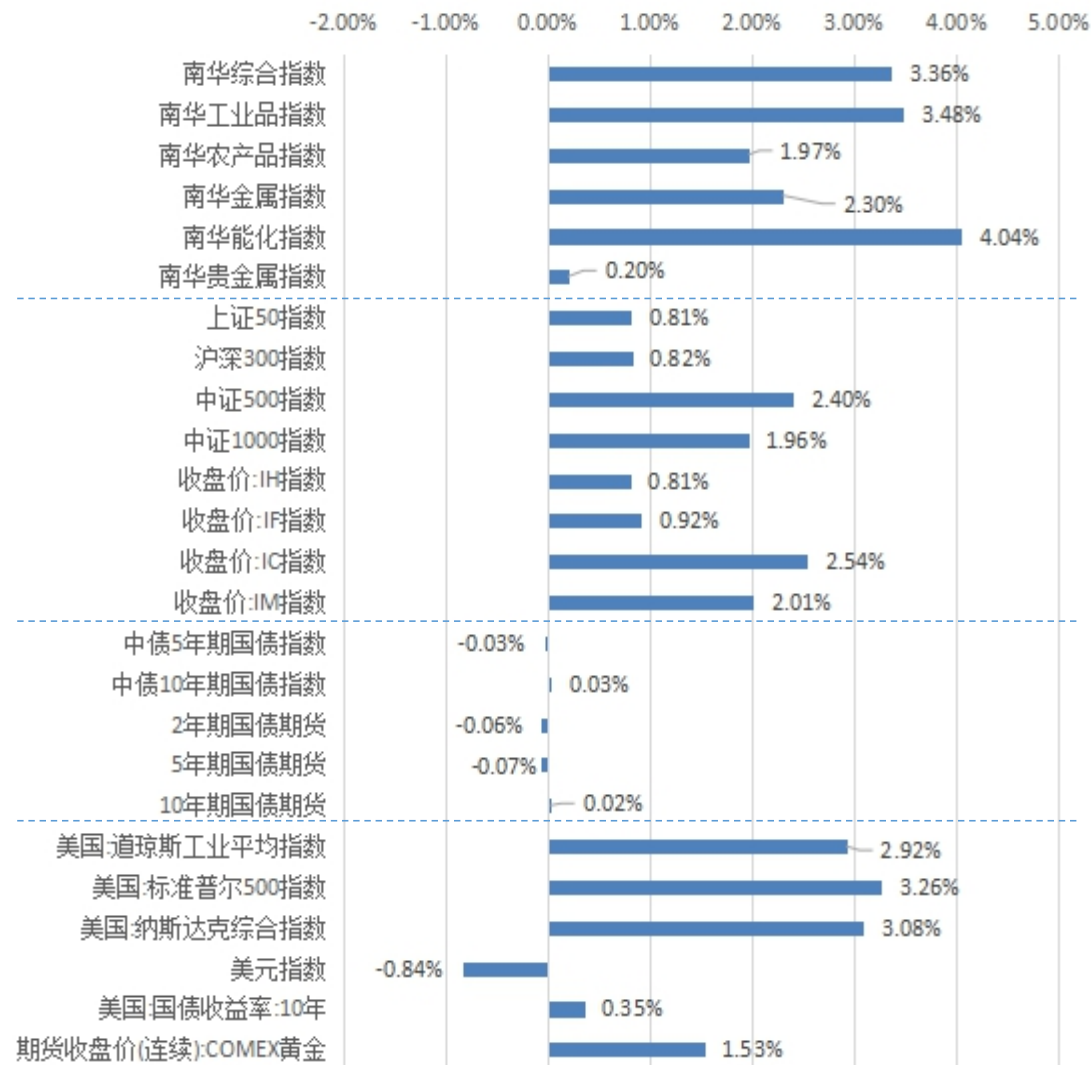
宏观	<p>国内方面，7月CPI同比走高，M2同比增速再创近五年新高，但社融资、新增贷款数据大跌，工业、投资、消费数据走弱，流动性空转效应显著，宽松环境下，政策传导效果不佳。本期商品房销售数据下滑，居民购房意愿弱。汽车销售数据同比增加，环比减少，刺激政策对汽车消费的提振效应减弱。猪肉和果蔬价格上涨，加剧国内CPI上行压力。</p> <p>海外方面，美国联邦公开市场委员会（FOMC）在北京时间7月28日凌晨2点公布最新利率决议，将基准利率上调75个基点至2.25%-2.50%区间；7月美CPI同比增速降为8.5%，通胀拐点显现，加息预期弱化。</p>
行业	<ol style="list-style-type: none">1) 煤炭：本期焦煤、焦炭期货大涨，焦炭库存大幅累库；2) 钢材：本期铁矿、螺纹钢期现价格普涨，钢厂利润与开工率改善，螺纹钢库存去库；3) 有色：本期有色延续反弹走势，铝库存去库；4) 能源化工：美联储加息预期弱化，本期原油反弹带动能化板块普涨；5) 水泥玻璃纯碱：本期水泥弱势，纯碱和玻璃超跌反弹，但仍然受到地产行业弱基本面的压制；6) 农产品：本期肉类果蔬等农产品价格普涨，加剧了国内CPI上行压力；7) 贸易和消费：本期航运指数下降；汽车销售同比增加，环比上一期减少，汽车消费刺激政策的传导效果减弱；电影消费环比减少，暑期档电影行业较弱。



大类资产 表现

一、大类资产表现

- 本期时间周期为2022.8.8至8.14
- 本期南华商品综合指数大涨，变化幅度3.36%，工业品、农产品、金属、能化、贵金属分别变化3.48%、1.97%、2.30%、4.04%、0.20%。
- 本期国内股市上涨，上证50、沪深300、中证500、中证1000指数分别变化0.81%、0.82%、2.40%、1.96%；IH、IF、IC、IM期指分别变化0.81%、0.92%、2.54%、2.01%。
- 债市方面，本期国内债市平稳。
- 本期美国股市大涨，道琼斯、标准普尔500、纳斯达克分别变化2.92%、3.26%、3.08%。
- 本期10年美债收益率变化幅度0.35%，美元指数变化-0.84%，Comex黄金期价变化1.53%。





国内宏观 数据

● 工业与PMI

- 7月工业增加值同比上升3.8%，工业数据下滑；
- 7月制造业、非制造业PMI景气指数分别为49、52.8，环比上个月下降，制造业PMI回落至荣枯线以下。



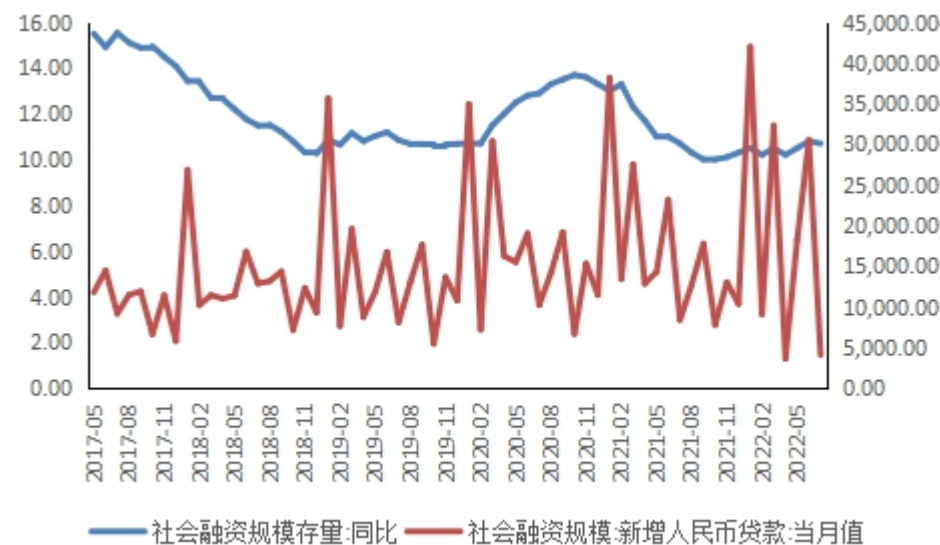
● 国内通胀与失业

- 7月份CPI同比上涨2.7%，PPI同比上涨4.2%，CPI与PPI剪刀差连续收窄；
- 7月城镇失业率环比小幅度回落至5.4%，仍然居于偏高位置，就业压力较大。



● 国内流动性

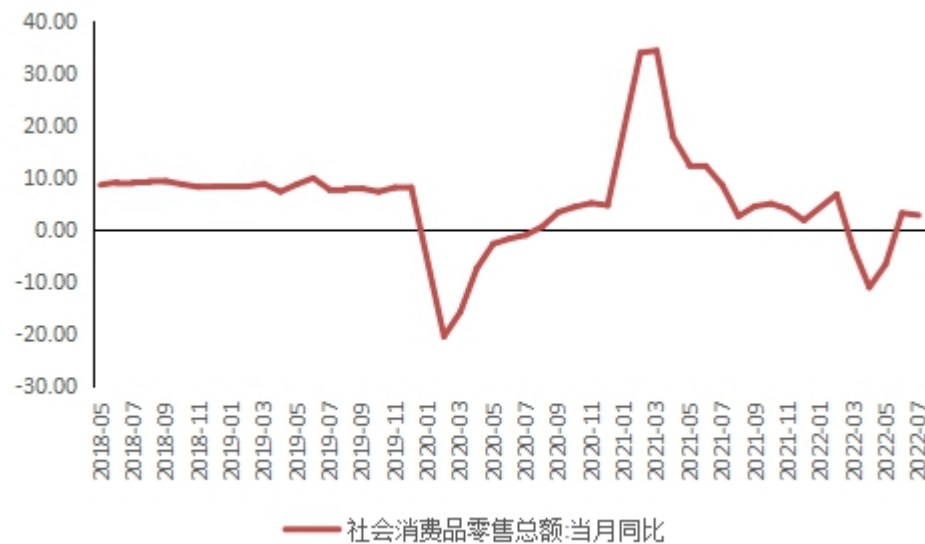
- 7月份M2同比增速上升，同比增加12%，再创近五年最高数值；
- 7月社会融资规模增量为7561亿元，预期13883亿元，前值51700亿元；7月人民币贷款增加6790亿元，预期11486亿元，同比少增4042亿元。M2超预期，但社会融资与新增贷款下降，反应了宽松货币环境下，货币使用需求弱化。



二、国内宏观数据追踪

● 投资、消费

- 7月份固定资产与房地产开发投资完成额同比增速分别为5.7%、-6.4%，投资数据相比上个月走弱；
- 7月社会消费品零售总额当月同比2.7%，消费数据相比上个月走弱。



● 房地产

- 本期30大中城市商品房成交面积一线城市环比变化-19.76%。

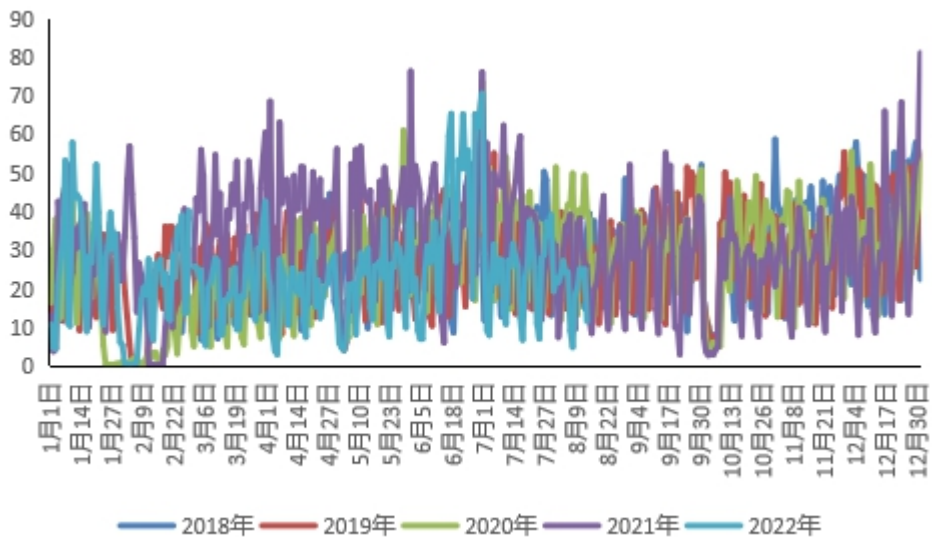
30大中城市:商品房成交面积:一线城市 (万平方米)



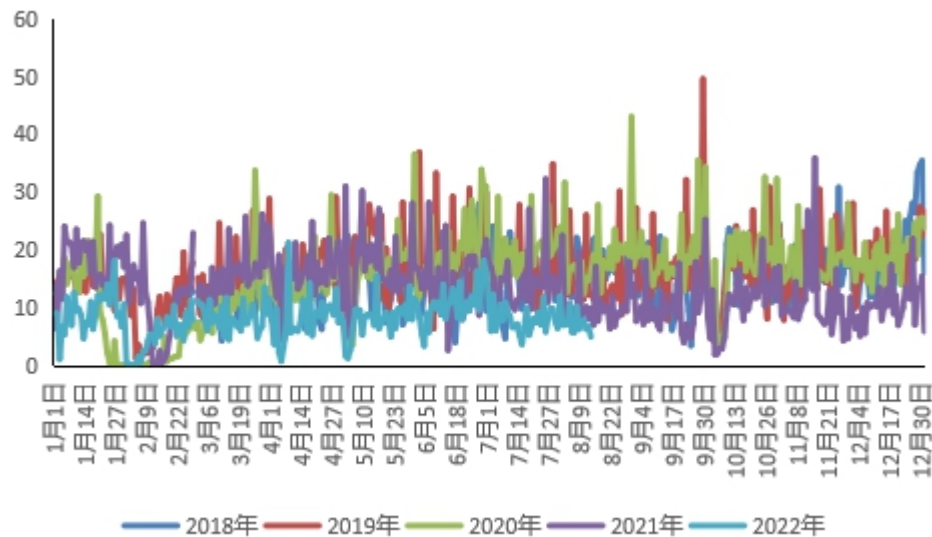
● 房地产

- 本期30大中城市商品房成交面积二线城市环比变化-15.90%。
- 本期30大中城市商品房成交面积三线城市环比变化-9.67%。

30大中城市:商品房成交面积:二线城市 (万平方米)



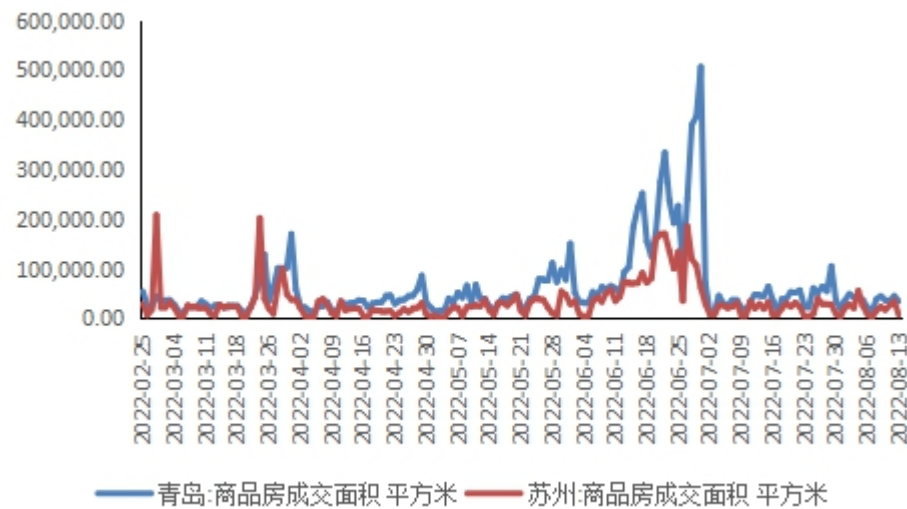
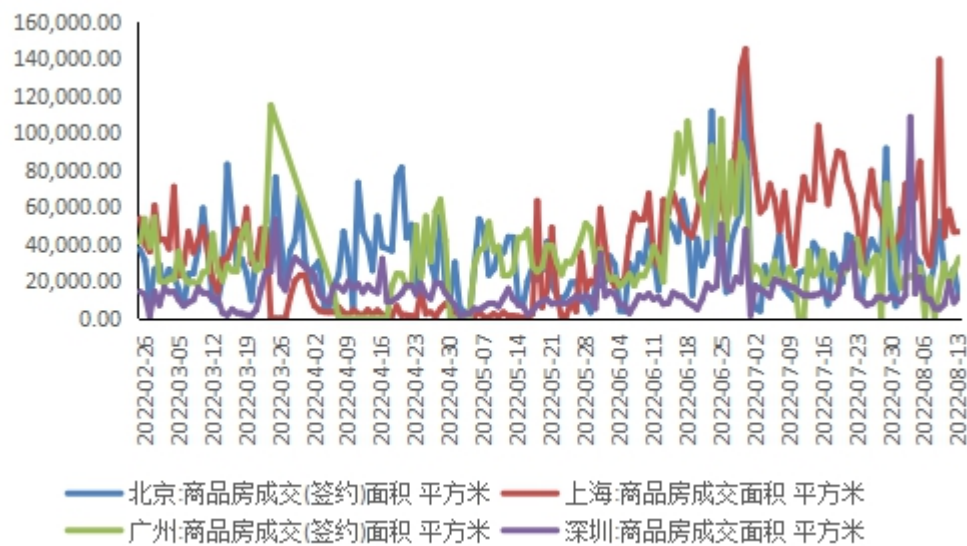
30大中城市:商品房成交面积:三线城市 (万平方米)



二、国内宏观数据追踪

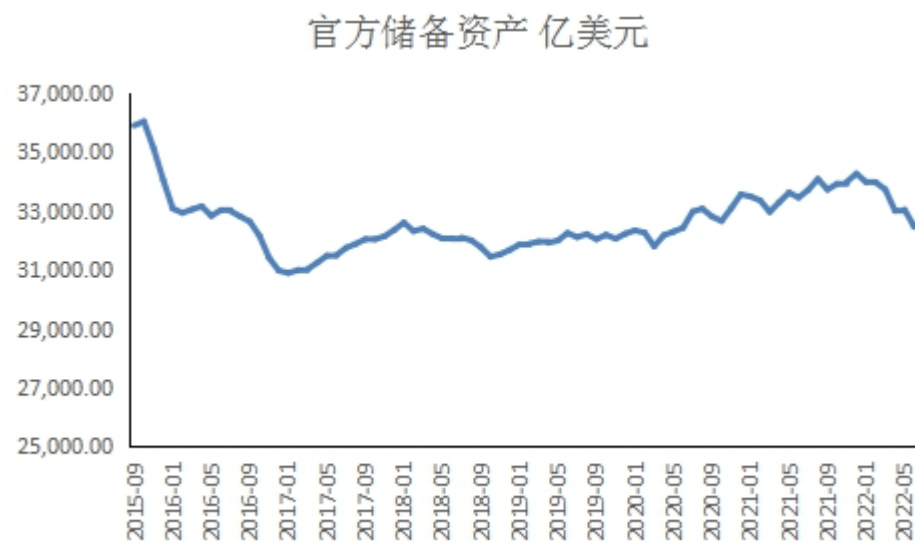
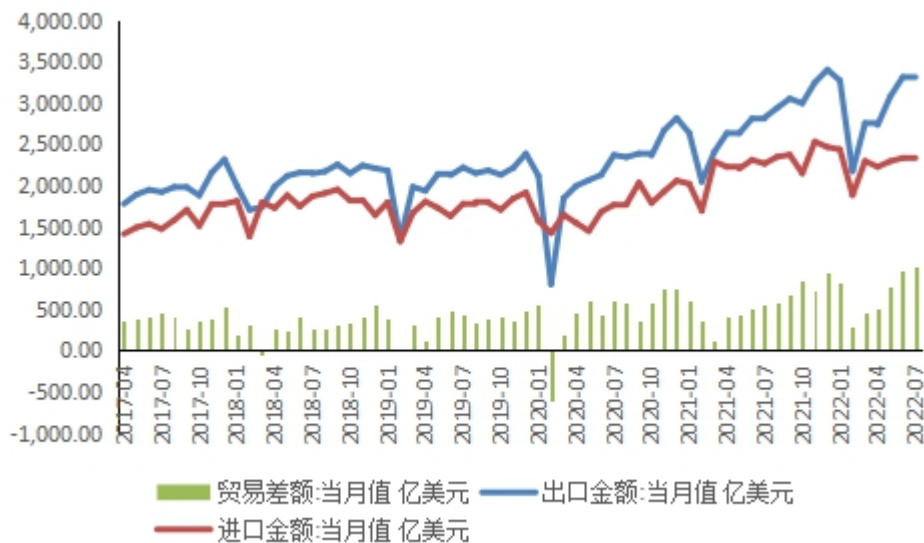
● 房地产

- 本期北京、上海、广州、深圳商品房成交面积环比变化分别为-5.45%、1.84%、-22.60%、-61.06%；
- 本期青岛、苏州商品房成交面积环比变化 -14.27%、-23.61%



● 进出口、外汇储备

- 7月份出口总额3329.6亿美元，环比增加；贸易顺差1012.7亿美元，连续五个月增加；
- 7月份官方外汇储备资产为32754.9亿美元，环比6月份增加。

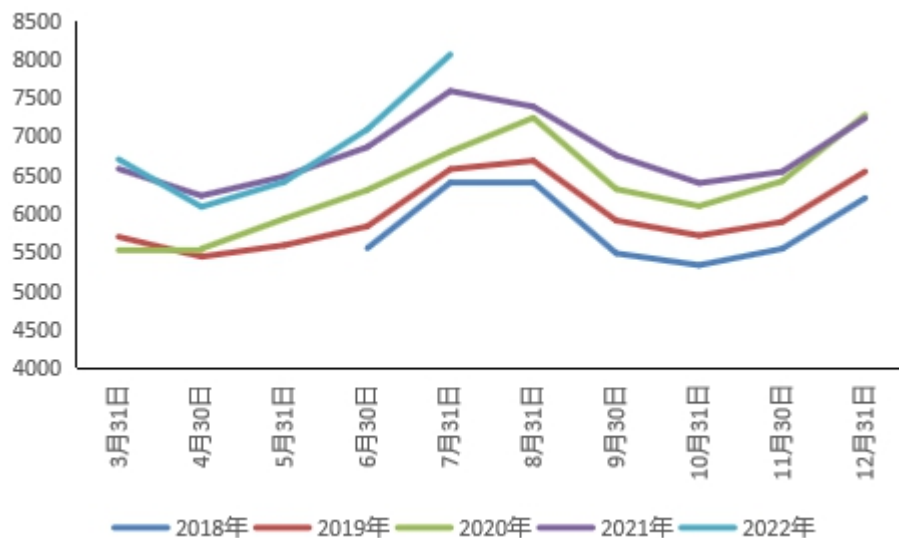


二、国内宏观数据追踪

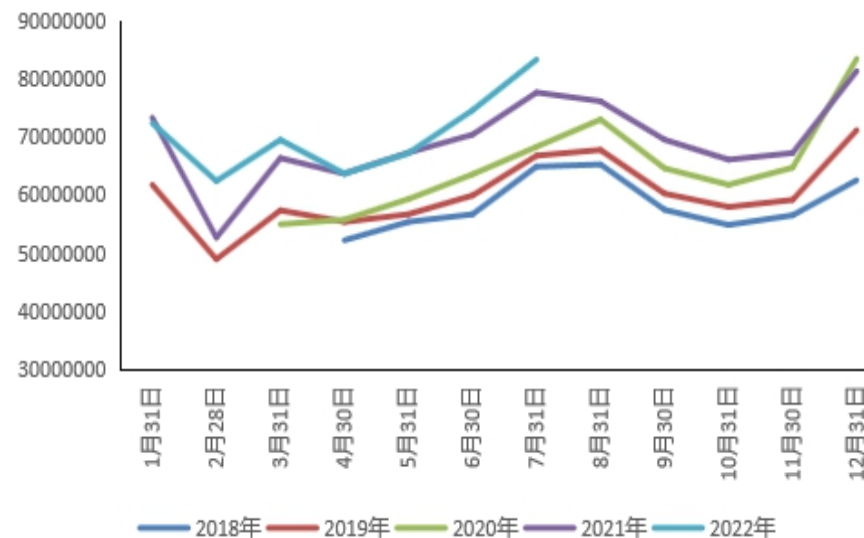
● 发电、用电量

- 7月发电量环比增加968.7亿千瓦时，全社会用电量环比增加872.7亿千瓦时，二者均居于近五年同期最高水平。

产量:发电量:当月值 (亿千瓦时)



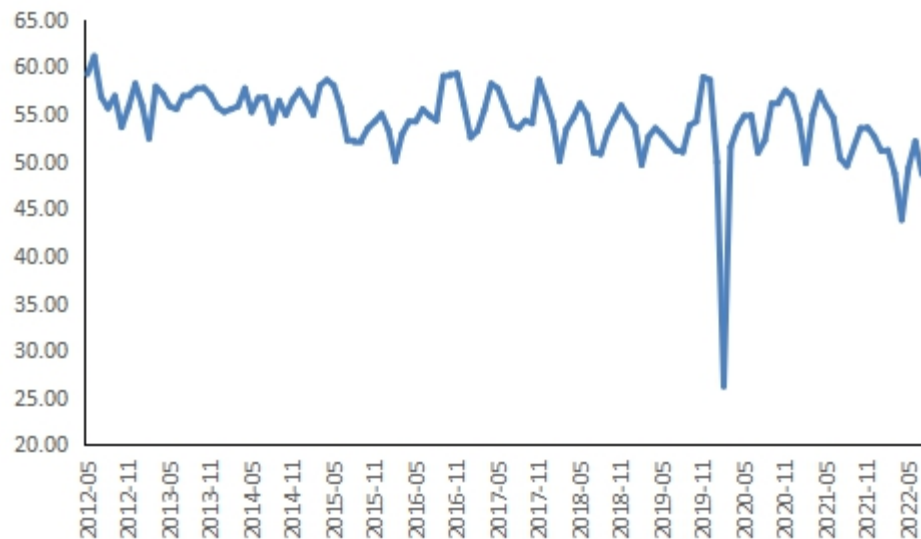
全社会用电量:当月值 (万千瓦时)



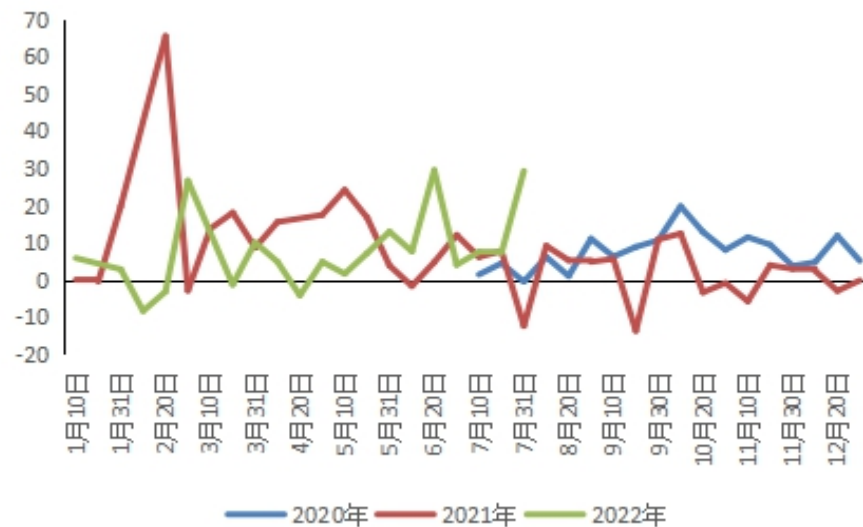
● 物流、港口数据

- 7月中国物流业景气指数回暖至48.6；
- 截止7月下旬（7.21至7.31），外贸集装箱吞吐量同比增速为29.3%。

中国物流业景气指数(LPI):业务总量:季调



外贸集装箱吞吐量:八大枢纽港口:当旬同比 (%)

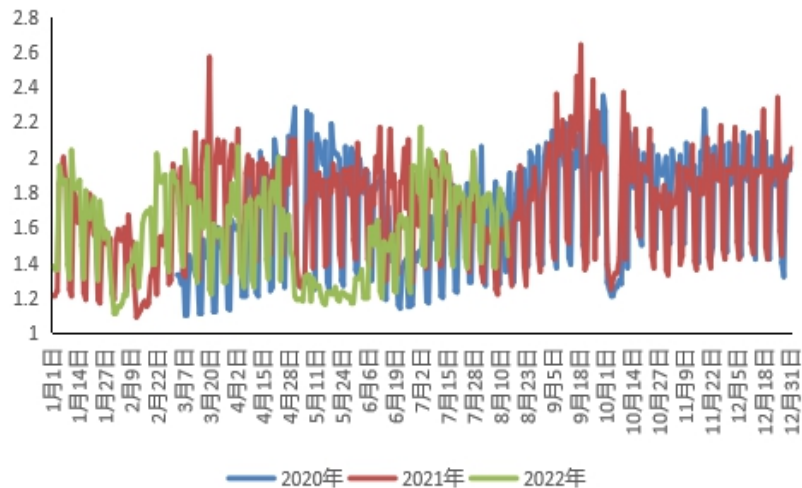


二、国内宏观数据追踪

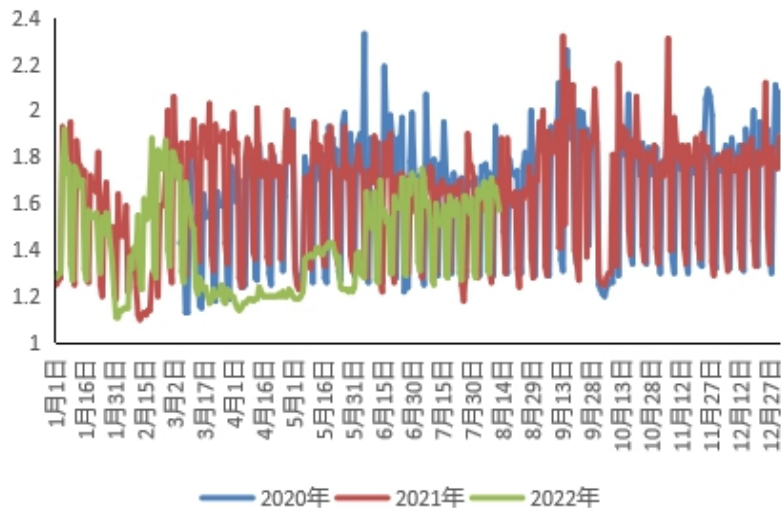
● 主要大城市人员流动情况

- 北京、深圳地区人员流动情况逐渐恢复至常态，上海地区小幅弱于同期。

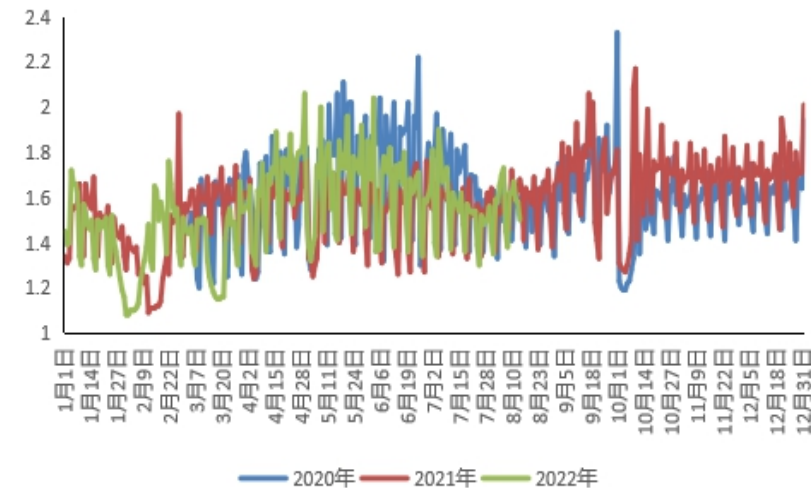
拥堵延时指数:北京



拥堵延时指数:上海



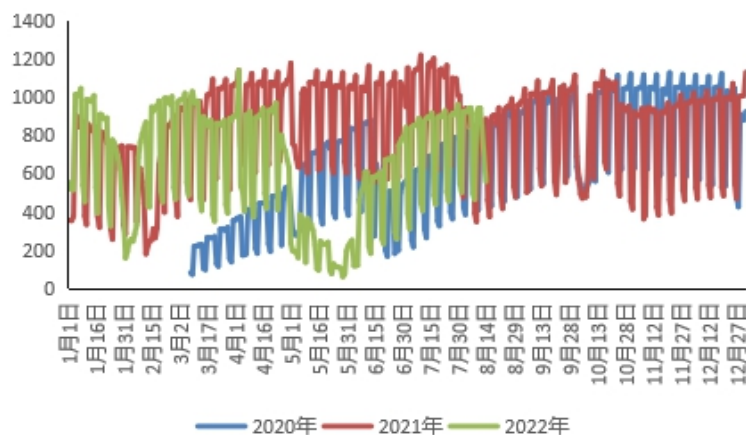
拥堵延时指数:深圳



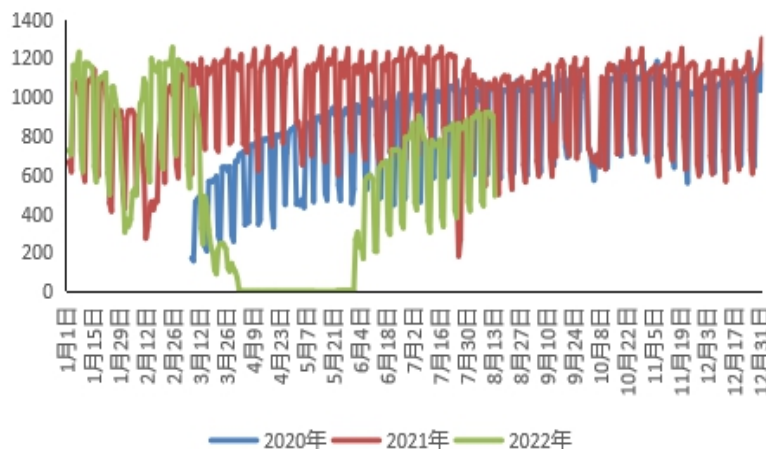
● 主要大城市人员流动情况

- 北京地区居民的地铁出行恢复至常态，上海地区地铁客运量依然弱于去年同期，深圳地区近期保持较高的地铁客运量。

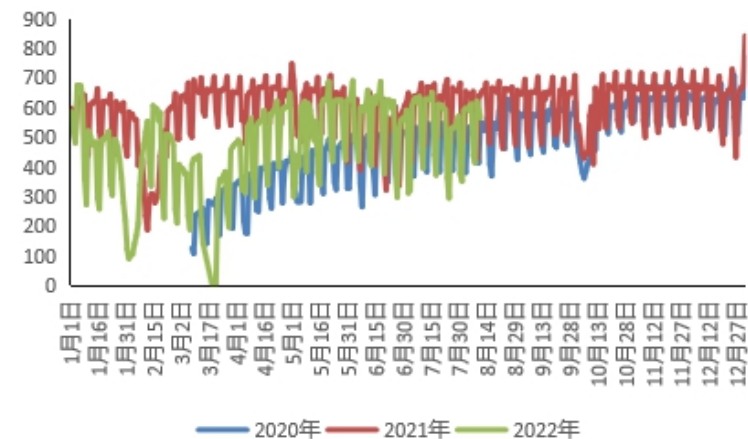
地铁客运量:北京 (万人次)



地铁客运量:上海 (万人次)



地铁客运量:深圳 (万人次)



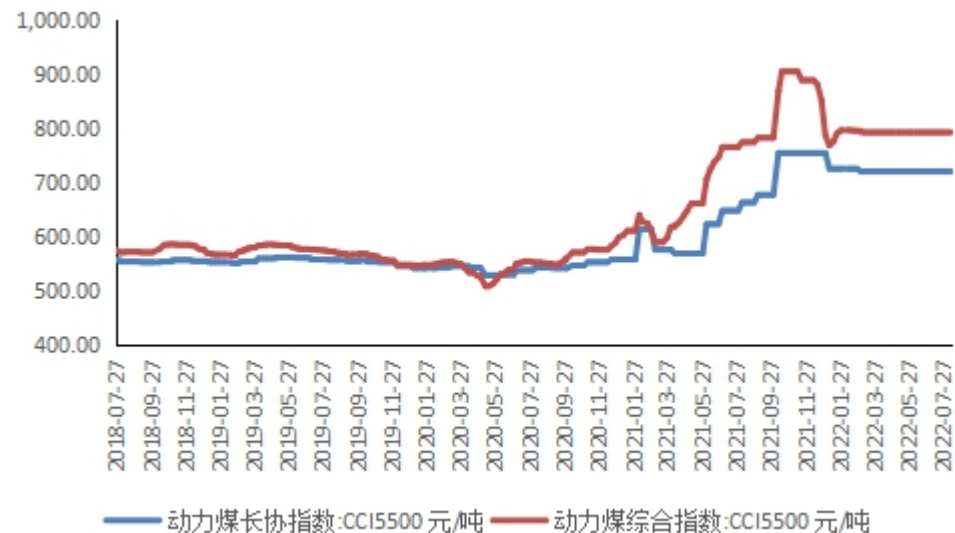
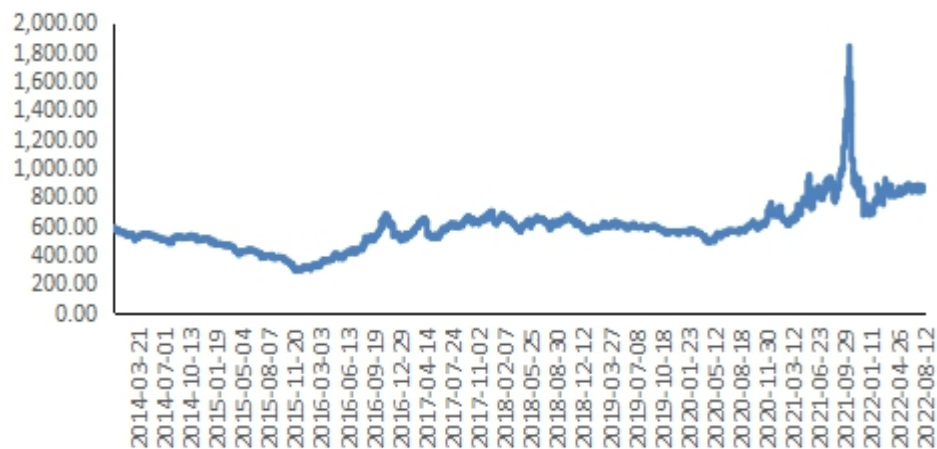


国内行业 数据

● 煤炭

- 本期动力煤期货价格小幅上涨，主力合约周涨跌幅为0.62%；动力煤现货价格整体保持平稳。

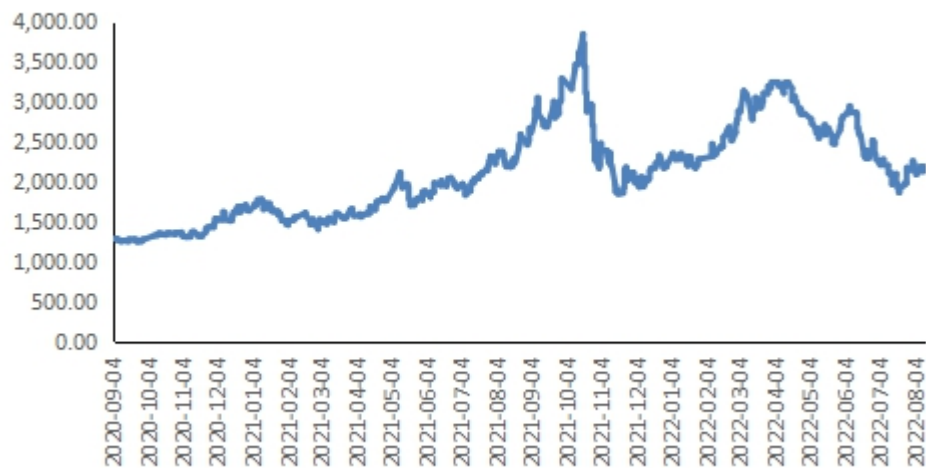
期货收盘价(活跃合约):动力煤 元/吨



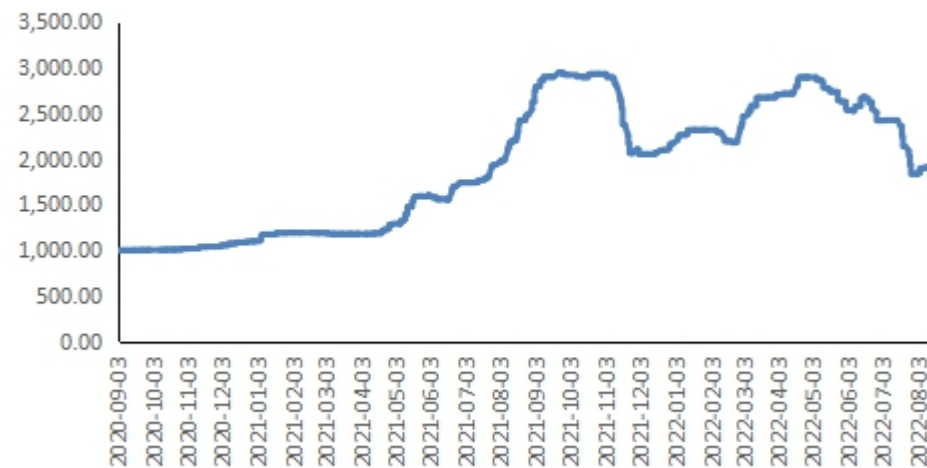
● 煤炭

- 本期焦煤期货价格大涨，主力合约周涨跌幅为4.86%；山西主焦煤现货价格上涨，周涨跌幅0.79%。

期货收盘价(活跃合约):焦煤 元/吨



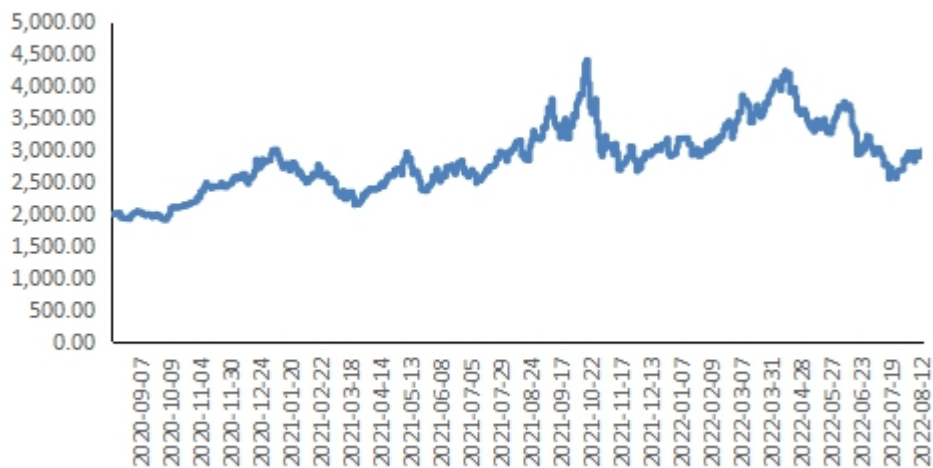
均价:主焦煤:山西 元/吨



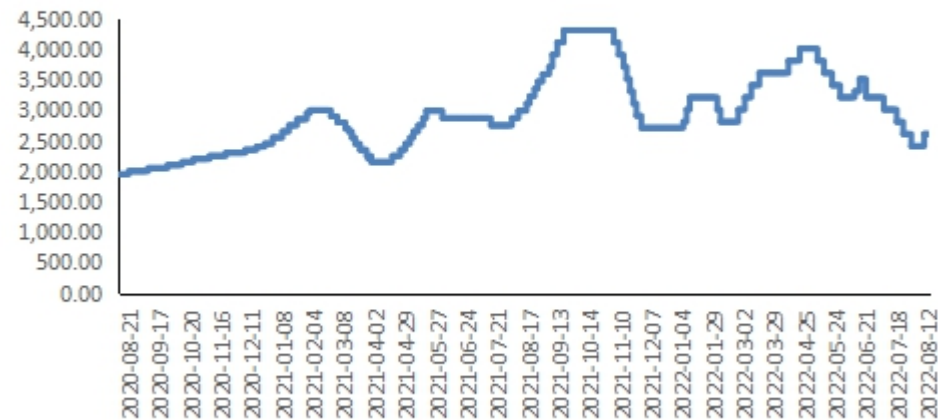
● 煤炭

- 本期焦炭期货价格大涨，主力合约周涨跌幅为5.95%，日照港准一级冶金焦平仓价大涨8.30%。

期货收盘价(活跃合约):焦炭 元/吨



日照港:平仓价(含税):准一级冶金焦 (A13,S0.7,CSR60,MT7) 元/吨

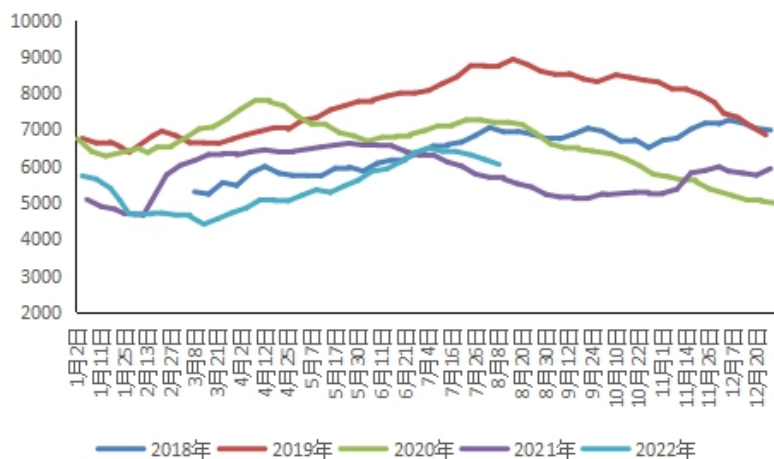


三、国内行业数据追踪

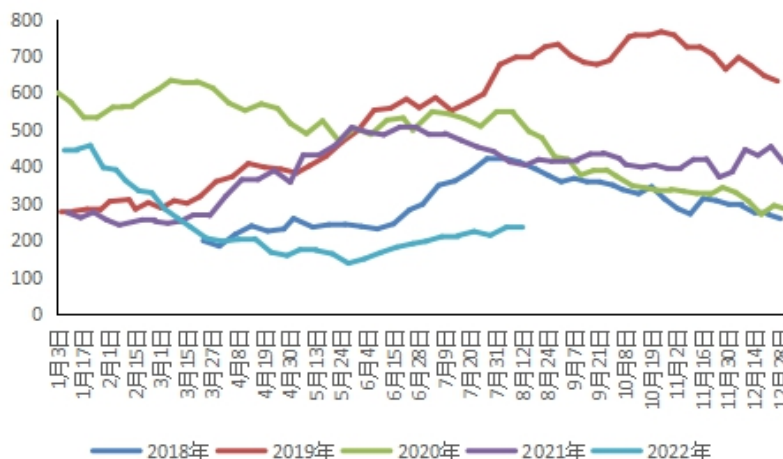
● 煤炭

- 本期煤炭、炼焦煤、焦炭库存环比变化幅度分别为-2.16%、-0.43%、8.39%。
- 板块总结：本期焦煤、焦炭期货大涨，焦炭库存大幅累库。

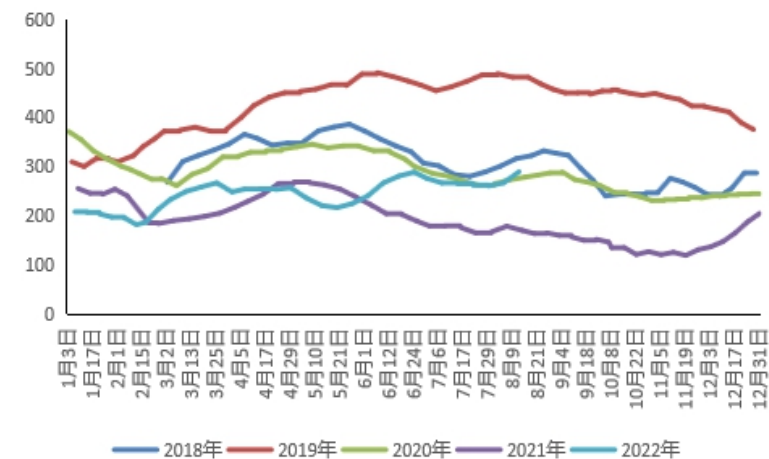
煤炭库存:CCTD主流港口:合计 (万吨)



炼焦煤库存:六港口合计 (万吨)



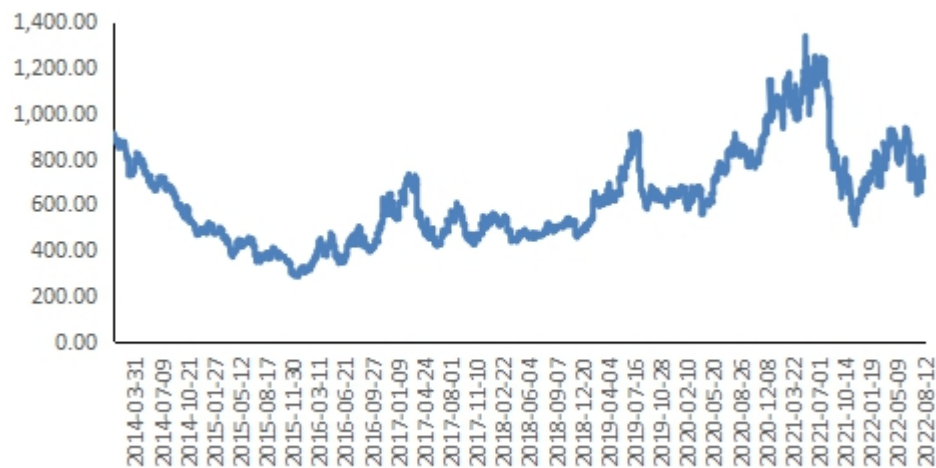
焦炭库存:港口总计 (万吨)



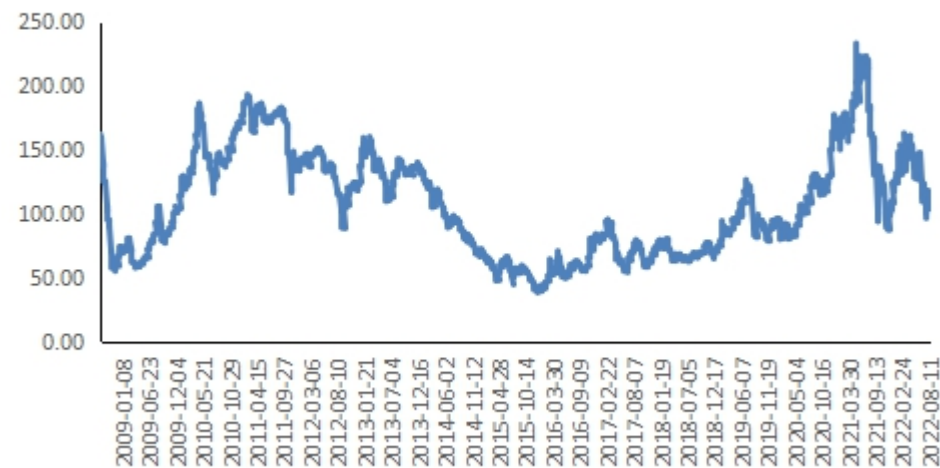
● 钢材

- 本期铁矿石期货价格上涨，主力合约周涨跌幅为 1.04%，铁矿现货价格大涨，周涨跌幅为 6.55%。

期货收盘价(活跃合约):铁矿石 元/吨



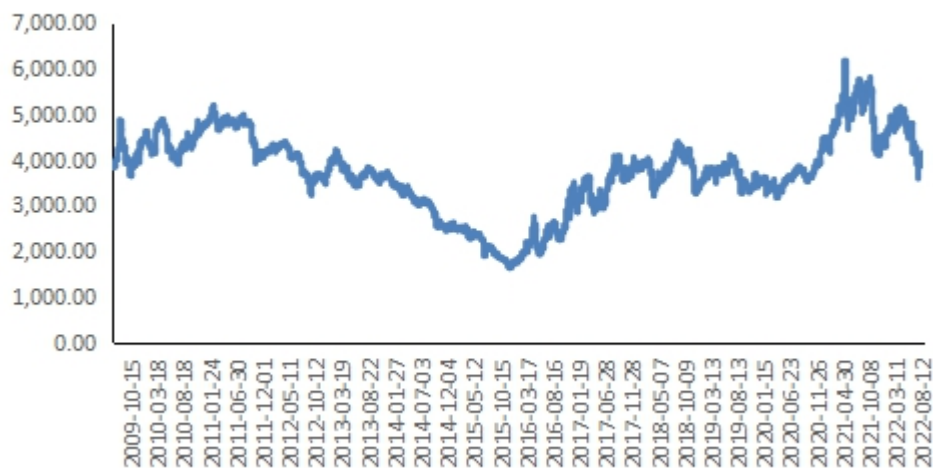
铁矿石价格指数:62%Fe:CFR中国北方美元/吨



● 钢材

- 本期螺纹钢期货价格上涨，主力合约周涨跌幅为2.82%，螺纹钢现货价格上涨，周涨跌幅为0.49%。

期货收盘价(活跃合约):螺纹钢 元/吨



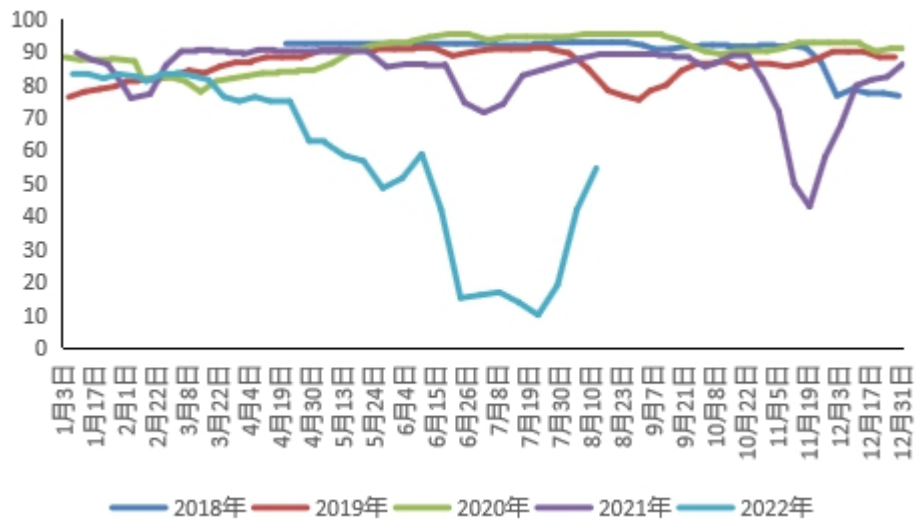
价格:螺纹钢:HRB400 20mm:全国 元/吨



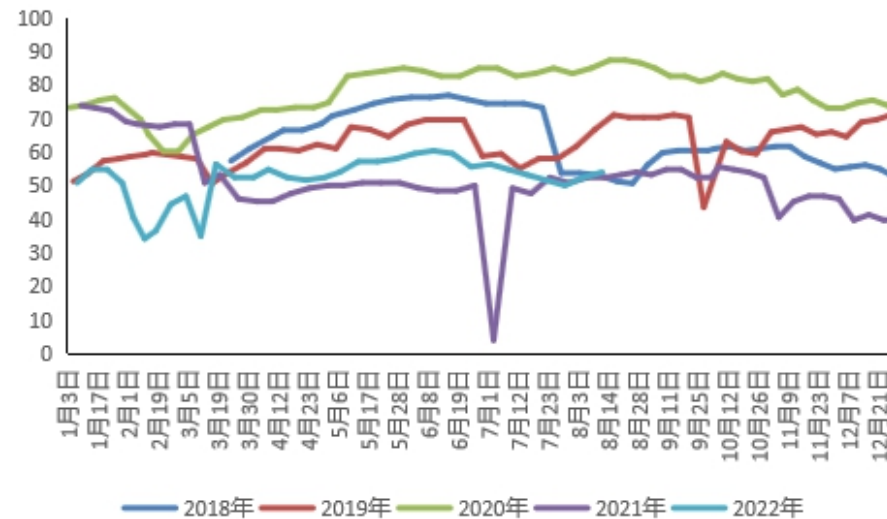
● 钢材

- 本期全国样本钢厂盈利率54.55%，环比变化29.91%；
- 本期唐山钢厂高炉开工率为53.97%，环比变化3.04%。

全国样本钢厂盈利率 (%)



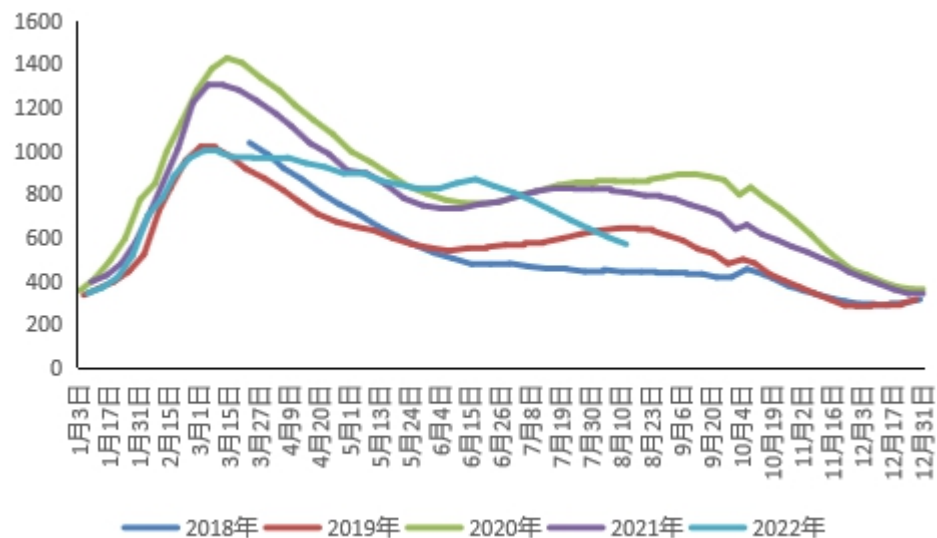
唐山钢厂:高炉开工率 (%)



● 钢材

- 本期螺纹钢库存569.15万吨，环比变化 -5.62%。
- 板块总结：本期铁矿、螺纹钢期现价格普涨，钢厂利润与开工率改善，螺纹钢库存去库。

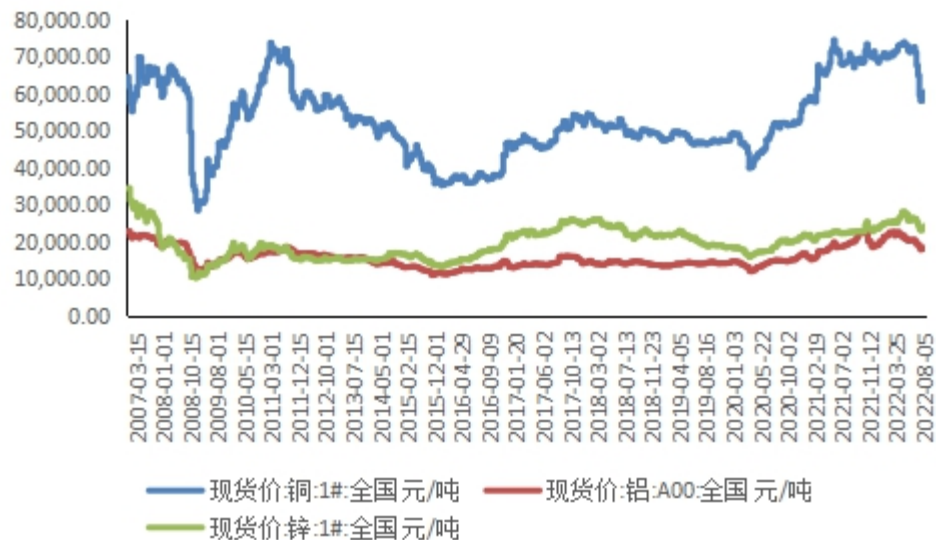
库存:螺纹钢(含上海全部仓库) (万吨)



三、国内行业数据追踪

● 有色

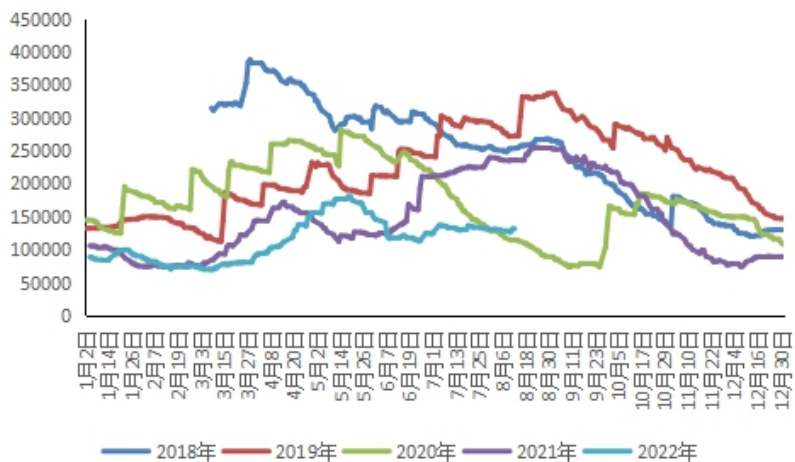
- 本期国内铜、铝、锌期货主力合约周度涨跌幅分别为4.34%、1.13%、2.28%。
- 现货方面，铜、铝、锌全国均价本期涨跌幅分别为0.46%、0.36%、2.14%。



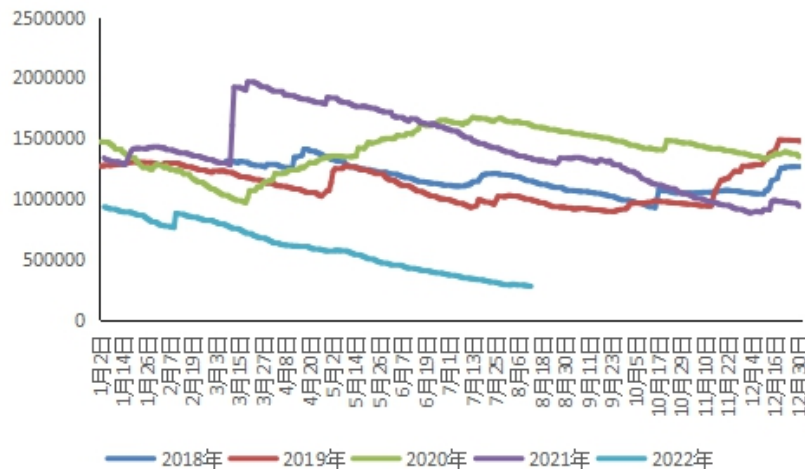
● 有色

- 全球库存看，本期伦铜、伦铝、伦锌库存分别为13.185万吨、27.7225万吨、7.45万吨，环比变化分别为2.53%、-4.12%、0.78%。
- 板块总结：本期有色延续反弹走势，铝库存去库。

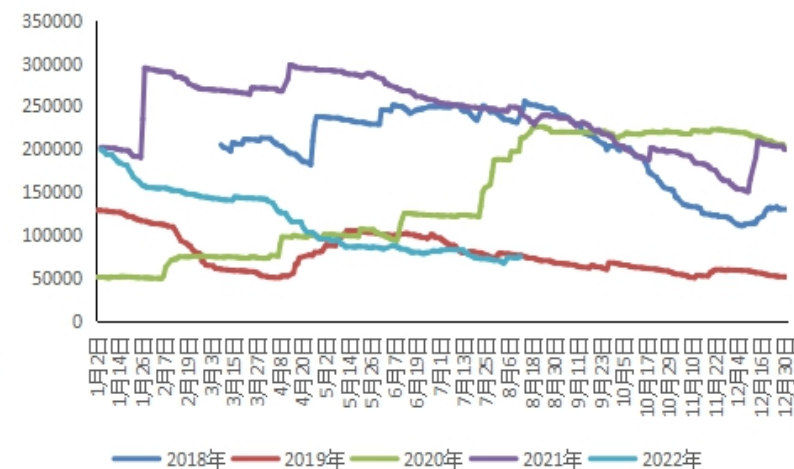
总库存:LME铜 (吨)



总库存:LME铝 (吨)



总库存:LME锌 (吨)



● 能源化工

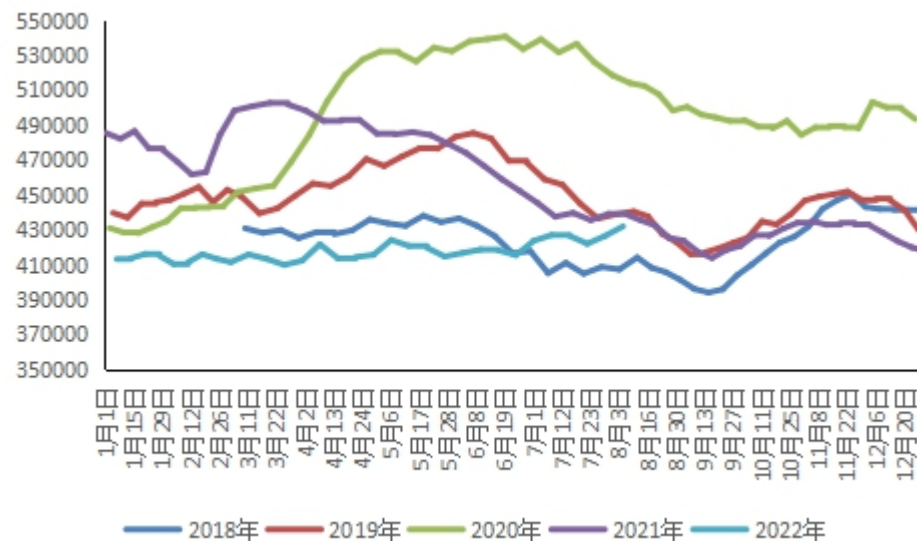
- 本期NYMEX轻质原油、IPE轻质原油、INE原油期货合约周涨跌幅分别为3.78%、3.38%、7.75%。



● 能源化工

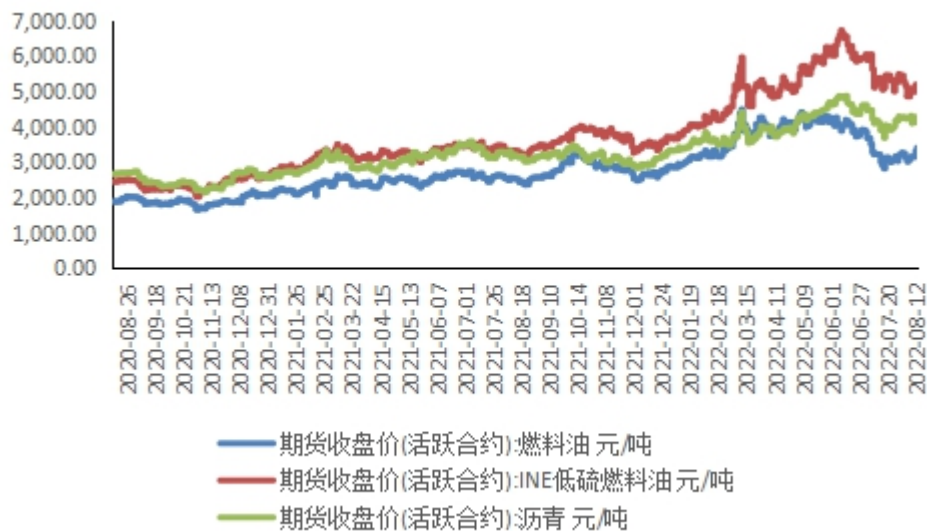
- 库存方面，本期全美商业原油库存4.32亿桶，环比变化1.28%。

库存量:商业原油:全美(千桶)

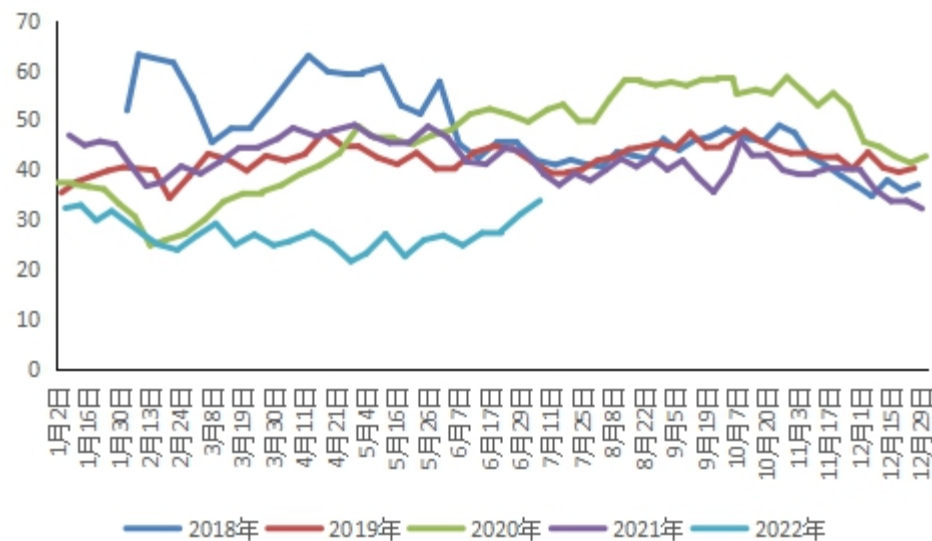


● 能源化工

- 成品油方面，本期燃料油、INE低硫燃料油、沥青期价变化幅度分别为11.09%、3.46%、1.11%。
- 石油沥青装置开工率33.8%，环比变化8.68%。

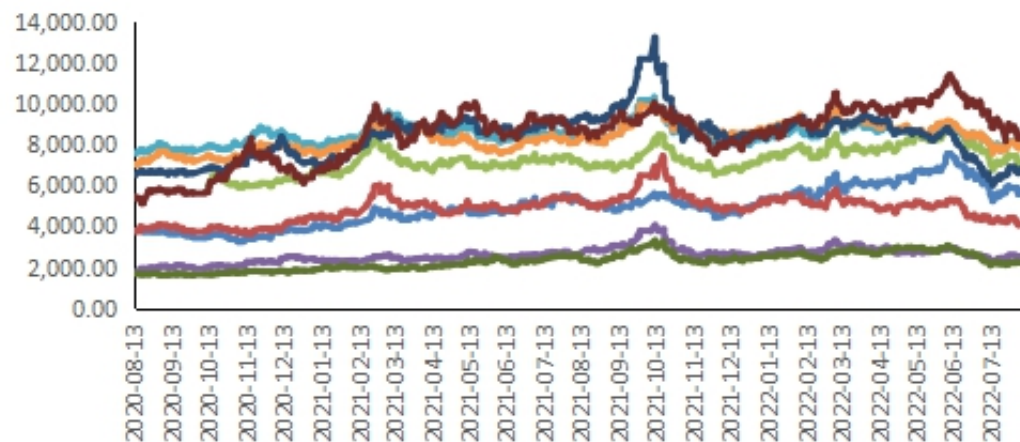


开工率:石油沥青装置 (%)



● 能源化工

- 化工品方面，PTA变化幅度1.37%、乙二醇变化幅度2.05%，短纤变化幅度6.61%，甲醇变化幅度-0.61%，聚丙烯变化幅度0.57%，LLDPE变化幅度0.83%，PVC变化幅度0.84%，苯乙烯变化幅度2.74%，尿素变化幅度5.13%。
- 板块总结：美联储加息预期弱化，本期原油反弹带动能化板块普涨。

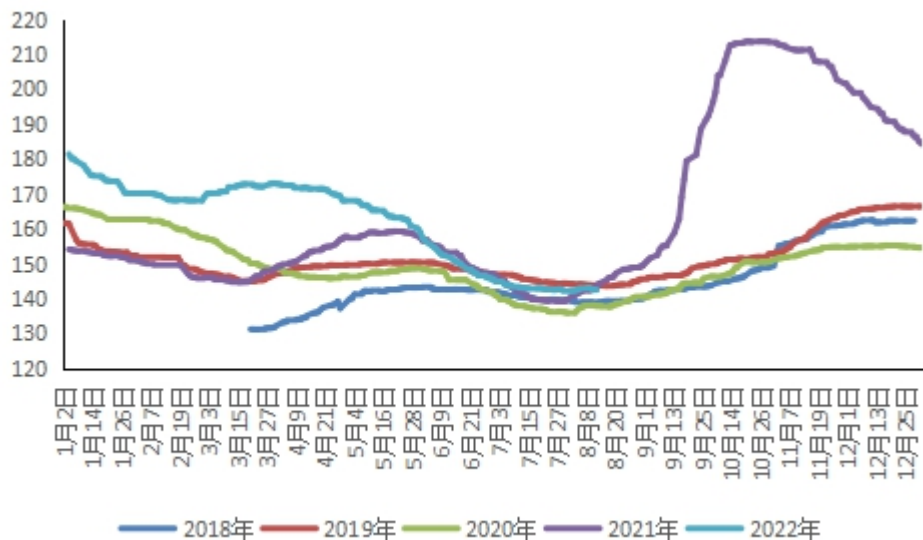


- 期货收盘价(活跃合约):精对苯二甲酸(PTA) 元/吨
- 期货收盘价(活跃合约):乙二醇 元/吨
- 期货收盘价(活跃合约):短纤 元/吨
- 期货收盘价(活跃合约):甲醇 元/吨
- 期货收盘价(活跃合约):聚丙烯 元/吨
- 期货收盘价(活跃合约):线型低密度聚乙烯(LLDPE) 元/吨
- 期货收盘价(活跃合约):PVC 元/吨
- 期货收盘价(活跃合约):苯乙烯 元/吨
- 期货收盘价(活跃合约):尿素 元/吨

● 水泥、玻璃、纯碱

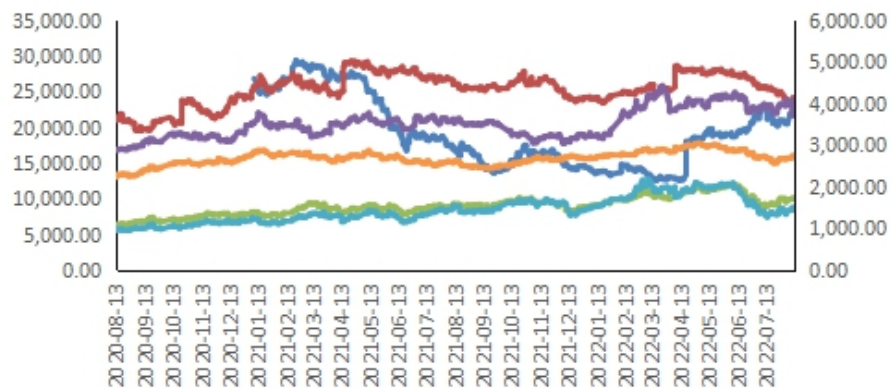
- 本期全国水泥价格延续下行趋势，全国水泥指数周涨跌幅 -0.31%。水泥终端需求回升不及预期是拖累水泥价格主要因素。
- 本期纯碱和玻璃主力合约周度涨跌幅分别为 1.29%、4.86%。
- 板块总结：本期水泥弱势，纯碱和玻璃超跌反弹，但仍然受到地产行业弱基本面的压制。

水泥价格指数:全国

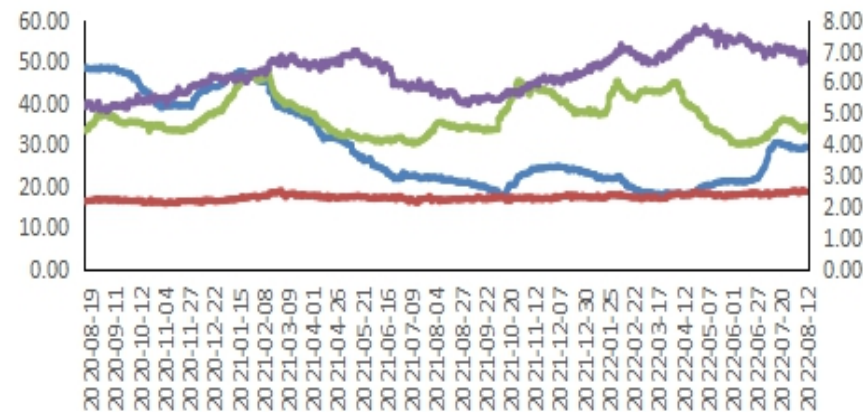


● 农产品

- 本期农产品期货中，生猪、鸡蛋、豆油、豆粕、棕榈油和玉米主力合约周涨跌幅分别为6.40%、1.30%、5.14%、-7.80%、8.58%、2.57%。
- 现货方面，本期猪肉、白条鸡、蔬菜、水果价格周涨跌幅分别为0.86%、1.25%、1.33%、1.21%。
- 板块总结：本期肉类果蔬等农产品价格普涨，加剧了国内CPI上行压力。



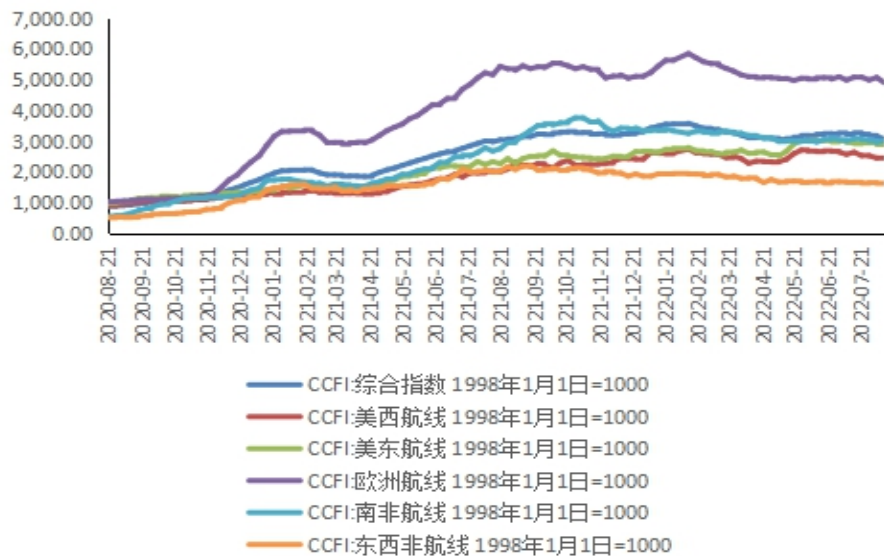
— 期货收盘价(活跃合约):生猪 元/吨
— 期货收盘价(活跃合约):豆油 元/吨
— 期货收盘价(活跃合约):棕榈油 元/吨
— 期货收盘价(活跃合约):鸡蛋 元/500千克
— 期货收盘价(活跃合约):豆粕 元/吨
— 期货收盘价(活跃合约):黄玉米 元/吨



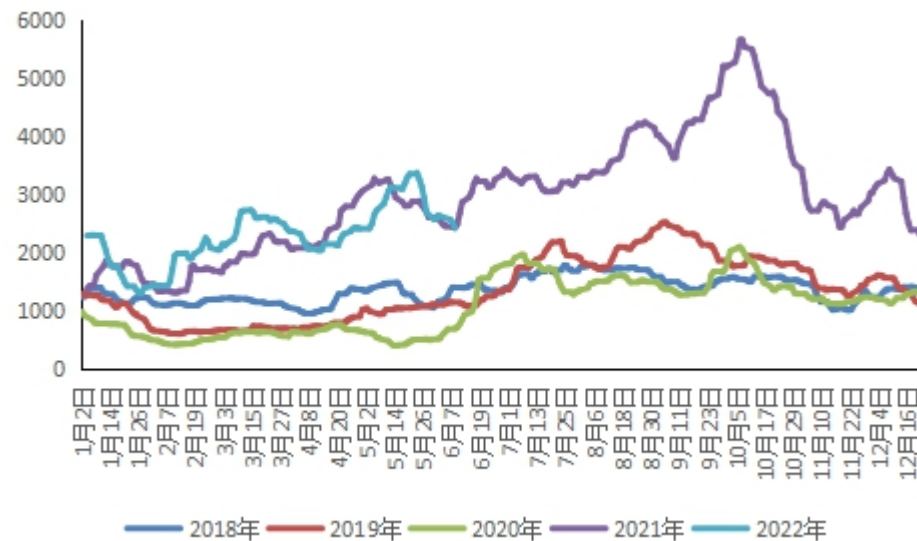
— 平均批发价猪肉 元/公斤
— 平均批发价:白条鸡 元/公斤
— 平均批发价:28种重点监测蔬菜 元/公斤
— 平均批发价:7种重点监测水果 元/公斤

● 航运

- 本期CCFI指数下降，环比变化-2.85%。
- 本期BDI指数下降，环比变化 -5.32%。
- 板块总结：本期航运指数下滑，或反映出全球贸易需求有所减弱。



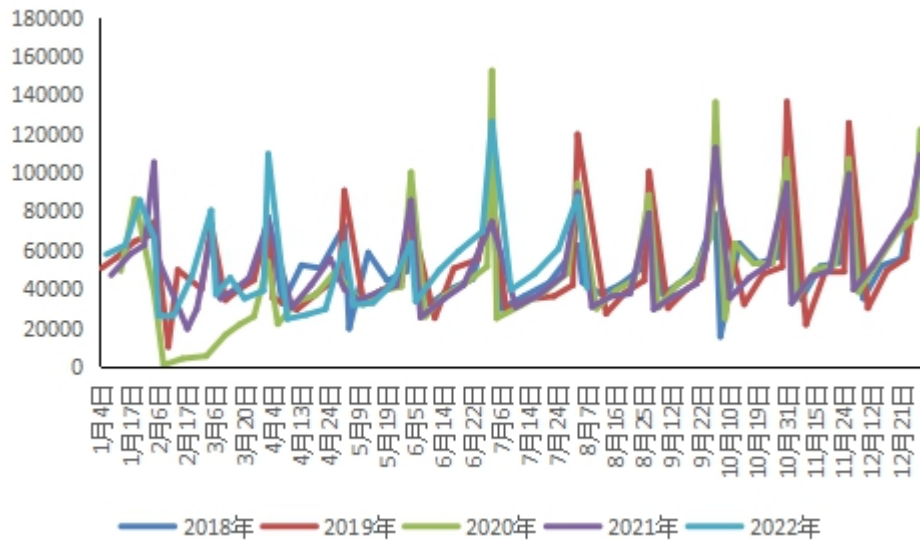
波罗的海干散货指数(BDI)



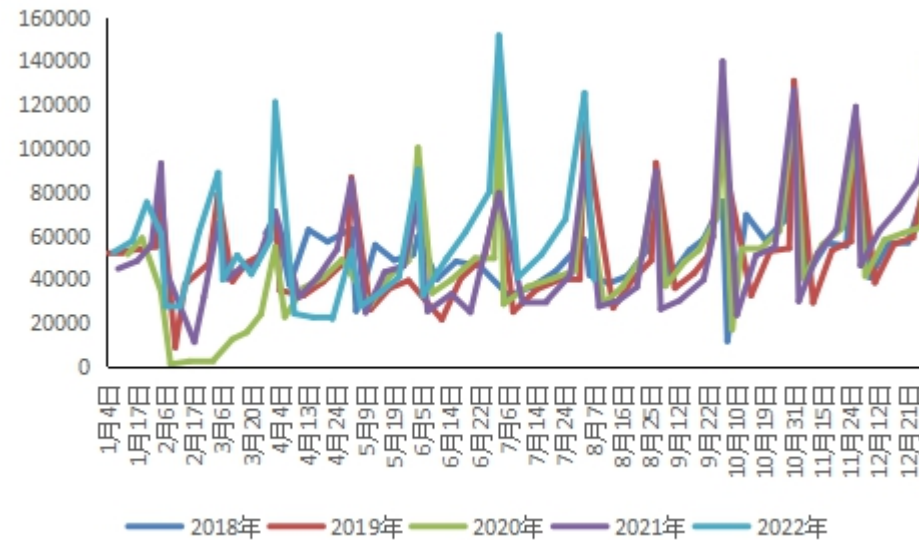
● 汽车消费

- 8月1日至8月7日期间，日均乘用车厂家零售40645辆，同比变化21%；日均乘用车厂家批发39913辆，同比变化18%。汽车销售数据环比上一期下降，前期汽车消费刺激政策传导效应减弱。

乘用车厂家零售：日均（辆）



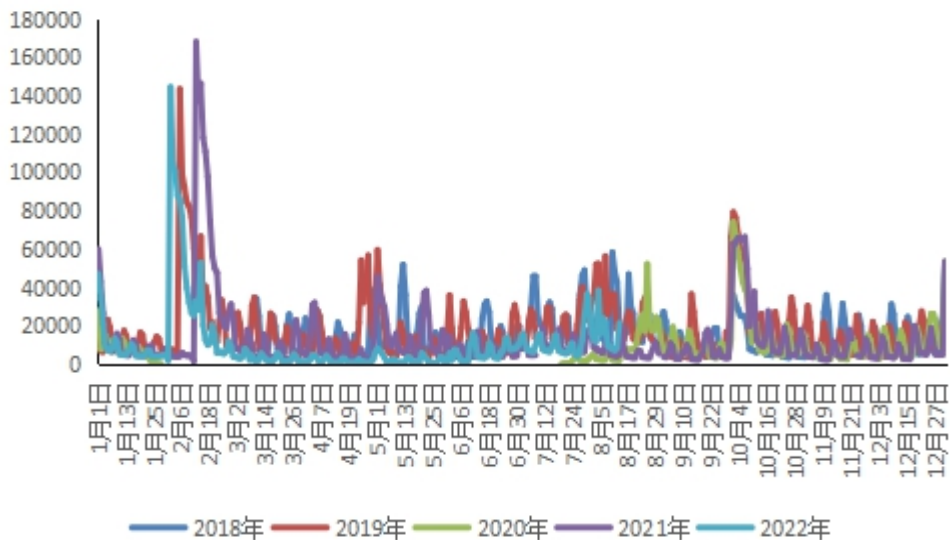
乘用车厂家批发：日均（辆）



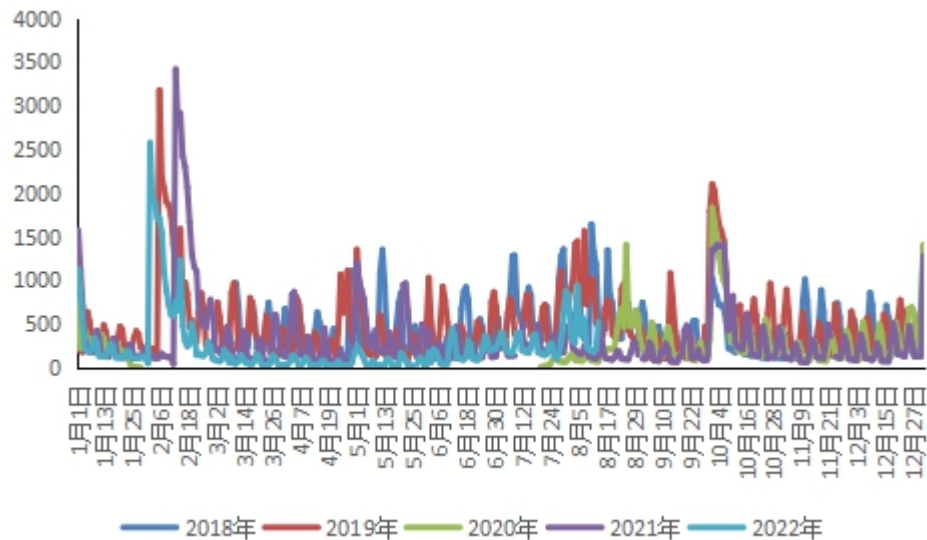
● 电影消费

- 本期电影票房累计8.424亿元，环比变化-44.69%；观影人数2068.6万人次，环比变化-44.35%。暑期档电影行业表现弱于去年同期，电影消费持续力度不足。

全国电影票房：当日（万元）



全国观影人次：当日（万人次）

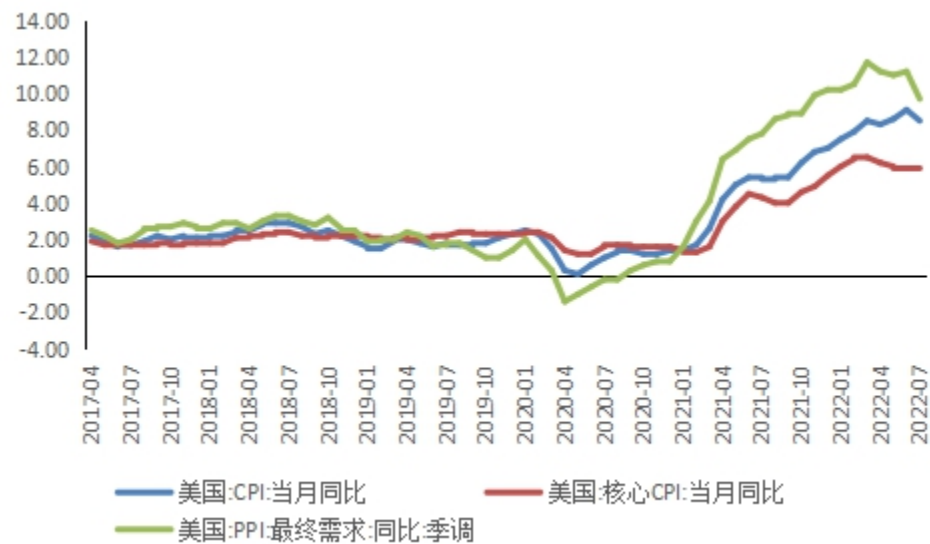




海外宏观 数据

● 美国通胀

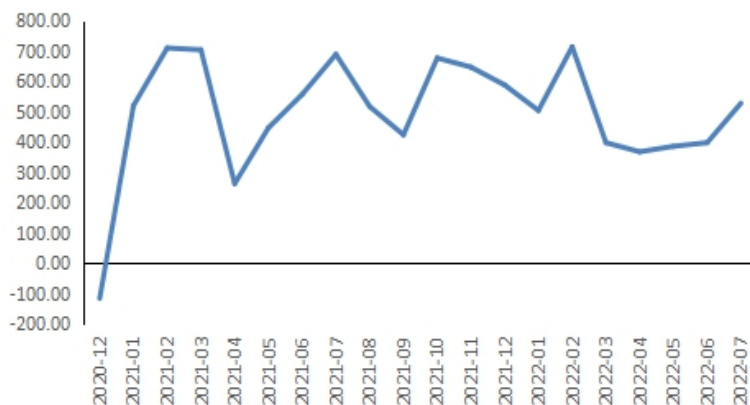
- 美国7月份CPI、核心CPI当月同比分别为8.5%、5.9%，7月PPI同比为9.7%，保持着高通胀。



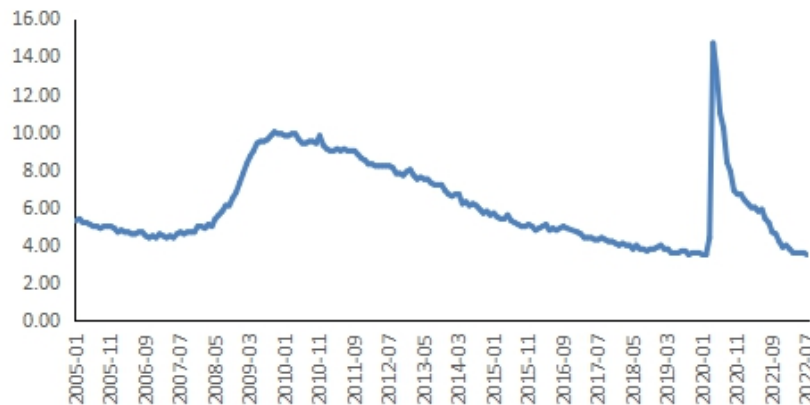
● 美国就业情况

- 美国7月份新增非农就业人数52.8万人，环比大幅增加；7月失业率3.5%，为近两年新低；当周初次申请失业金人数26.2万人，环比小幅增加。

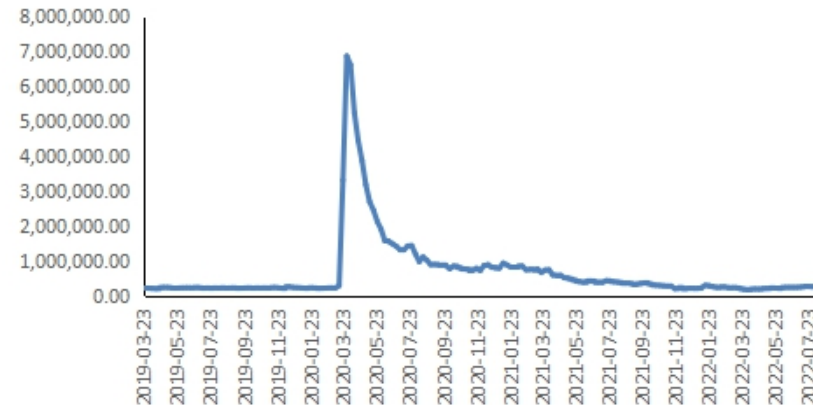
美国:新增非农就业人数:总计:季调 千人



美国:失业率:季调 %

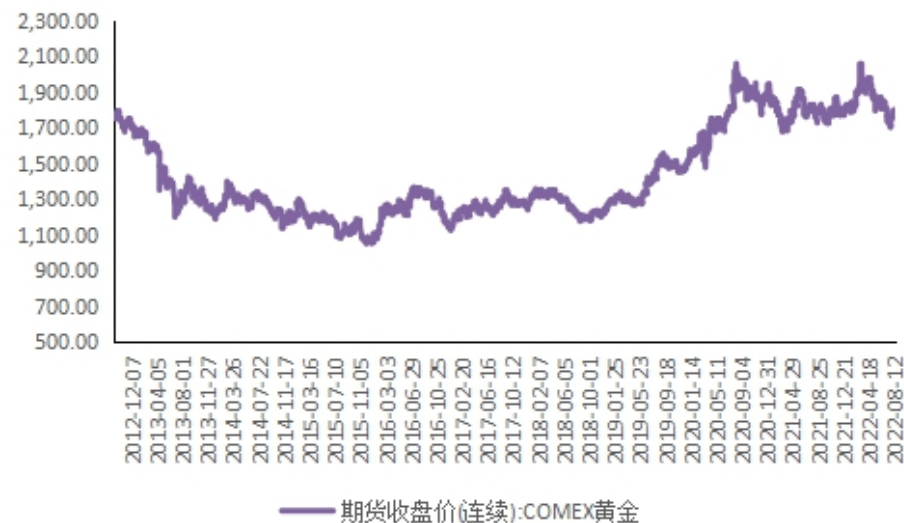
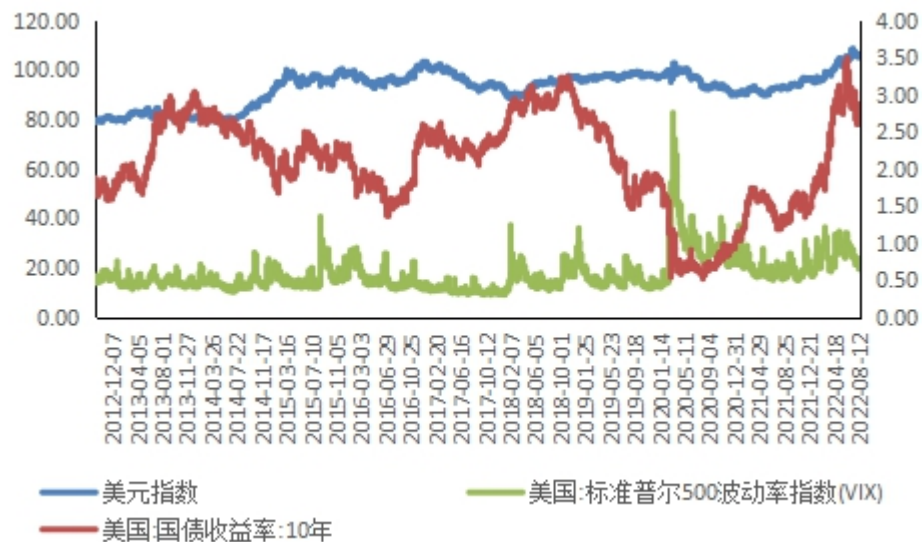


美国:当周初次申请失业金人数:季调 人



● 美元指数与市场风险情绪

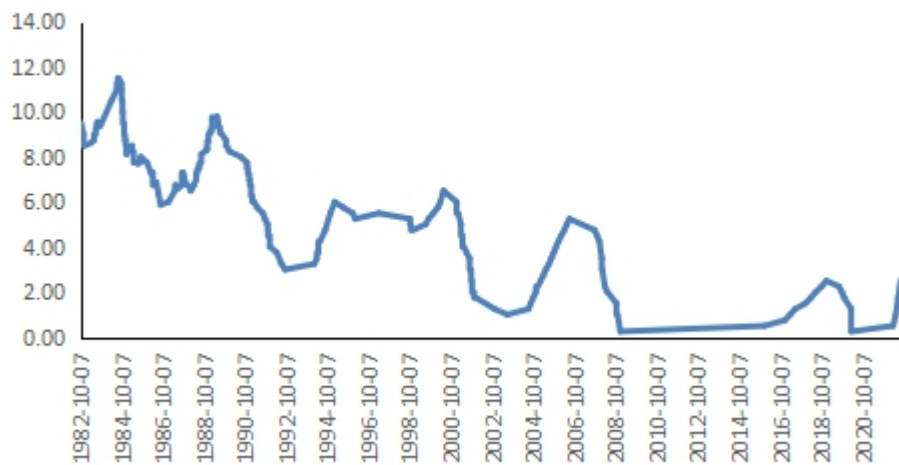
- 本期美元指数105.68，环比变化-0.84%；10年美债收益率2.84%，环比变化0.35%；标普500波动率指数19.53，环比变化-7.66%；COMEX黄金1799.7美元/盎司，环比变化1.53%。



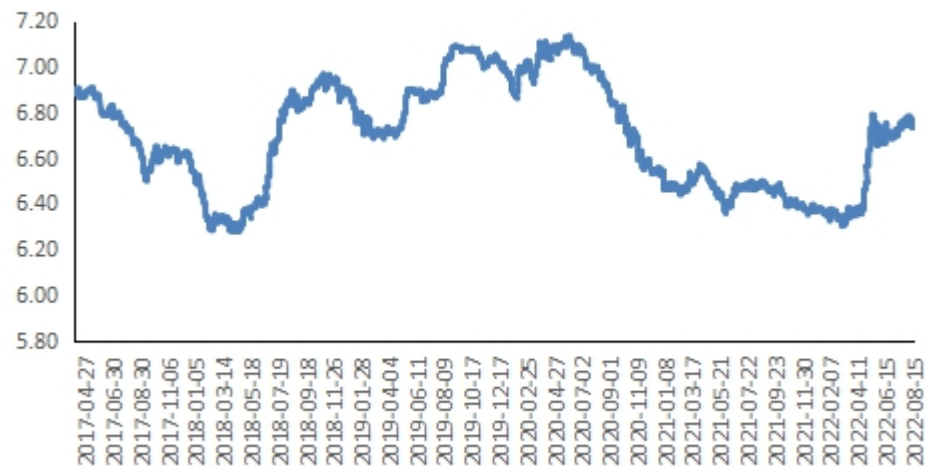
● 美联储利率与美元兑人民币

- 美国联邦公开市场委员会（FOMC）在北京时间7月28日凌晨2点公布最新利率决议，将基准利率上调75个基点至2.25%-2.50%区间。8月12日美元兑人民币中间价为6.74，环比上一期持平。

美国:联邦基金目标利率 %

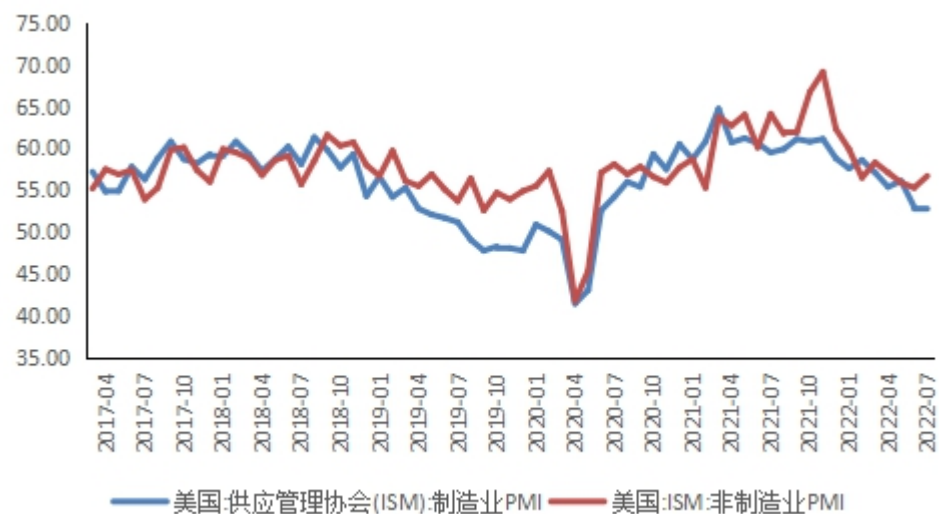


中间价:美元兑人民币



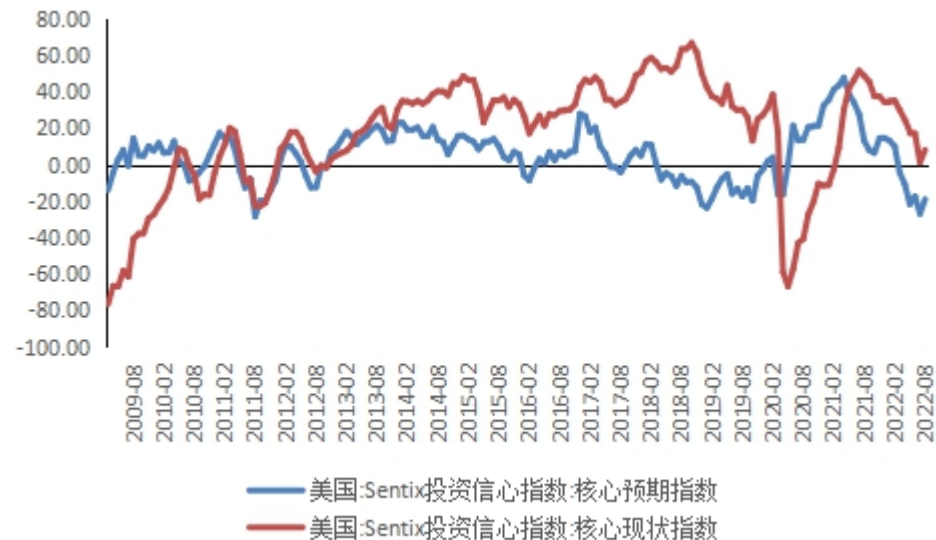
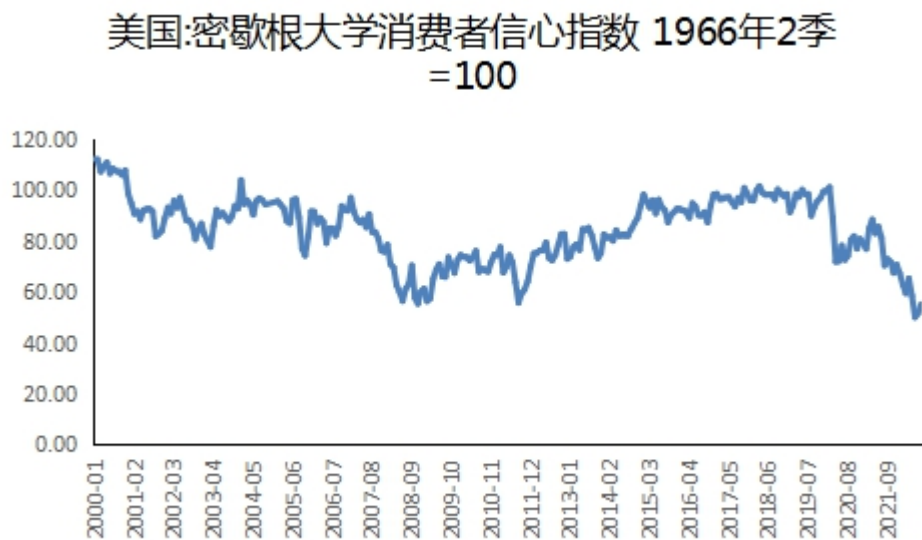
● 美国PMI

- 7月份美国ISM制造业PMI为52.8，环比小幅下降；
- 7月份美国ISM非制造业PMI为56.7，环比上升。



● 美国信心指数

- 美国密歇根大学8月消费者信心指数为55.1，环比回升；7月Sentix投资信心指数方面，核心预期指数为-19，核心现状指数为8。



使用本研究报告的风险提示及法律声明

本报告根据国际和行业通行的准则，以合法渠道获得这些信息，尽可能保证可靠、准确、完整，但并不保证报告所述信息的准确性和完整性。

本报告中的信息、意见等均仅供客户参考，不构成所述证券和期货标的买卖的出价或征价邀请或要约。本报告中的信息、意见等并未考虑到获取本报告人员的具体投资目的、财务状况以及特定需求，在任何时候均不构成对任何人的个人推荐。客户应当对本报告中的信息和意见进行独立评估，并应同时考量各自的投资目的、财务状况和特定需求，必要时就法律、商业、财务、税收等方面咨询专家的意见。对依据或者使用本报告所造成的一切后果，本公司及/或其关联人员及/或关联机构均不承担任何法律责任。在不同时期，本公司可发出与本报告所载资料、意见及推测不一致的报告，本公司不保证报告所含信息保持在最新状态。同时，本公司对本报告所含信息可在不发出通知的情形下做出修改，投资者应当自行关注相应的更新或修改。除非另行说明，本报告中所引用的关于业绩的数据代表过往表现。过往的业绩表现亦不应作为日后回报的预示。我们不承诺也不保证，任何所预示的回报会得以实现。分析中所做的回报预测可能是基于相应的假设，任何假设的变化可能会显著地影响所预测的回报。

本报告版权仅为兴证期货有限公司所有，未经本公司事先书面授权，本报告的任何部分均不得以任何方式制作任何形式的拷贝、复印件或复制品，或再次分发给任何其他人，或以任何侵犯本公司版权的其他方式使用。未经授权的转载，本公司不承担任何转载责任。

感谢聆听

分析师：林玲

从业资格编号：F3067533

投资咨询编号：Z0014903

分析师：周立朝

从业资格编号：F03088989

研究发展部

2022.08.15