

杨娜

从业资格编号: F03091213

投资咨询编号: Z0016895

邮箱:

yangna@xzfutures.com

内容提要

· 观点总结

沪深300当月合约IF2208报收4149.2点, 上涨0.14%, 成交577.67亿元; 上证50当月合约IH2208报收2761.4点, 上涨0.03%, 成交177.34亿元; 中证500当月合约IC2208报收6309.4点, 上涨0.24%, 成交507.23亿元; 中证1000当月合约IM2208报收7160.6点, 上涨0.42%, 成交269.04亿元。申万31个行业中, 煤炭、国防军工、石油石化行业领涨; 商贸零售、美容护理、食品饮料行业领跌。资金方面, 昨日A股资金净主动买入额为卖出182.41亿元, 其中主板A股资金净主动买入额为卖出174.69亿元。

受需求不足影响, 国内经济数据有回落迹象, 市场资产荒下流动性充裕。政治局会议定调经济运行方向, 在肯定动态清零政策背景下, 坚持稳中求进工作总基调, 保持经济运行在合理区间。疫情有反弹, 但是疫苗研发有进展, 首款首款国产新冠口服药阿兹夫定片获准纳入新冠诊疗方案。海外经济疲弱, IMF连续三次下调全球经济预期, 美国就业强劲背景下, 加息预期强烈。8月为中报密集披露阶段, 指数波动增强。

IF当月合约基差为7.09, IH当月合约基差为2.67, IC当月合约基差为32.08, IM当月合约基差为46.8。

一、股指期货数据追踪

表1.股市指数追踪

指数简称	收盘价	日最高价	日最低价	日成交量 (亿)	日成交额 (亿)	日涨跌	日涨跌幅	日振幅
沪深300	4156.29	4161.81	4131.43	84.14	2142.24	↑8.22	↑0.20	0.73
上证50	2764.07	2769.73	2752.49	21.90	510.85	↑2.91	↑0.11	0.62
中证500	6341.48	6344.84	6290.87	116.97	1486.82	↑18.41	↑0.29	0.85
中证1000	7207.40	7207.40	7131.34	162.91	2352.99	↑31.29	↑0.44	1.06
上证综指	3247.43	3248.77	3227.54	259.61	3914.16	↑10.50	↑0.32	0.66
深证成指	12331.09	12333.38	12235.83	425.18	5615.87	↑28.94	↑0.24	0.79
中小板指	8466.42	8477.27	8400.55	384.84	735.50	↓-0.93	↓-0.01	0.91
创业板指	2694.80	2698.46	2658.69	404.43	2116.87	↑19.11	↑0.71	1.49
恒生指数	20003.44	20250.87	19856.23	506.95	1338.19	↓-42.33	↓-0.21	1.97
台湾50	11715.45	11742.08	11594.69	411.33	1543.07	↓-1.10	↓-0.01	1.26

资料来源: wind, 兴证期货研发部

表2.股指期货盘面数据追踪

证券简称	收盘价	日持仓变化	日成交量	日成交额 (亿)	日涨跌	日涨跌幅	日振幅	基差
沪深300	4156.29							
IF2208	4149.20	786	46452	577.67	5.80	↑0.14	0.84	7.09
IF2209	4140.00	697	17636	218.91	3.80	↑0.09	0.74	16.29
IF2212	4114.00	576	5076	62.61	4.60	↑0.11	0.75	42.29
IF2303	4097.60	637	1702	20.91	5.40	↑0.13	0.69	58.69
上证50	2764.07							
IH2208	2761.40	-2010	21407	177.34	0.80	↑0.03	0.64	2.67
IH2209	2761.80	-740	8792	72.84	0.80	↑0.03	0.61	2.27
IH2212	2762.60	-385	2946	24.42	0.20	↑0.01	0.65	1.47
IH2303	2768.80	13	684	5.68	2.60	↑0.09	0.59	-4.73
中证500	6341.48							
IC2208	6309.40	-1587	40310	240.12	15.40	↑0.24	0.89	32.08
IC2209	6273.60	2697	19196	80.76	15.60	↑0.25	0.90	67.88
IC2212	6174.60	984	6561	40.45	16.20	↑0.26	0.90	166.88
IC2303	6088.40	545	3333	269.04	18.80	↑0.31	0.97	253.08
中证1000	7207.40							
IM2208	7160.60	18871	18871	269.04	30.00	↑0.42	1.13	46.80
IM2209	7106.60	8627	8627	122.05	25.40	↑0.36	1.12	100.80
IM2212	6940.40	3152	3152	43.55	16.40	↑0.24	1.14	267.00
IM2303	6789.00	1184	1184	16.02	18.40	↑0.27	1.16	418.40

资料来源: wind, 兴证期货研发部

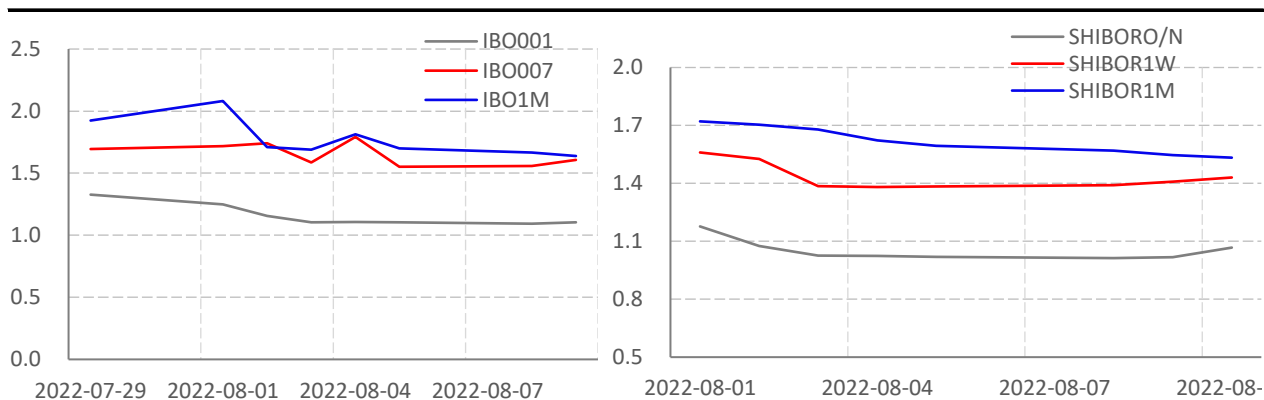
表3.基差价差数据追踪

类别	指标	最新值	1日变化	10日变化	
基差	IF	IF当月	7.09	1.62	-3.09
		IF当季	42.29	4.02	-2.69
	IH	IH当月	2.67	3.31	-0.97
		IH当季	1.47	3.71	-4.97
	IC	IC当月	32.08	0.41	-2.48
		IC当季	166.88	2.01	-2.48
	IM	IC当月	46.80	2.89	10.38
		IC当季	267.00	12.89	16.78
跨期价差	IF	IF下月-IF当月	-9.20	-1.80	-0.80
		IF当季-IF下月	-26.00	-0.60	0.40
		IF隔季-IF当季	-16.40	-2.00	-1.20
	IH	IH下月-IH当月	-2.67	-3.31	0.97
		IH当季-IH下月	0.40	0.00	1.20
		IH隔季-IH当季	6.20	0.60	-1.20
	IC	IC下月-IC当月	-35.80	-2.60	3.00
		IC当季-IC下月	-99.00	1.00	-3.00
		IC隔季-IC当季	-86.20	1.60	-1.20
	IM	IM下月-IM当月	-35.80	15.20	18.20
		IM当季-IM下月	-99.00	60.20	60.80
		IM隔季-IM当季	-86.20	65.80	67.00

资料来源: wind, 兴证期货研发部

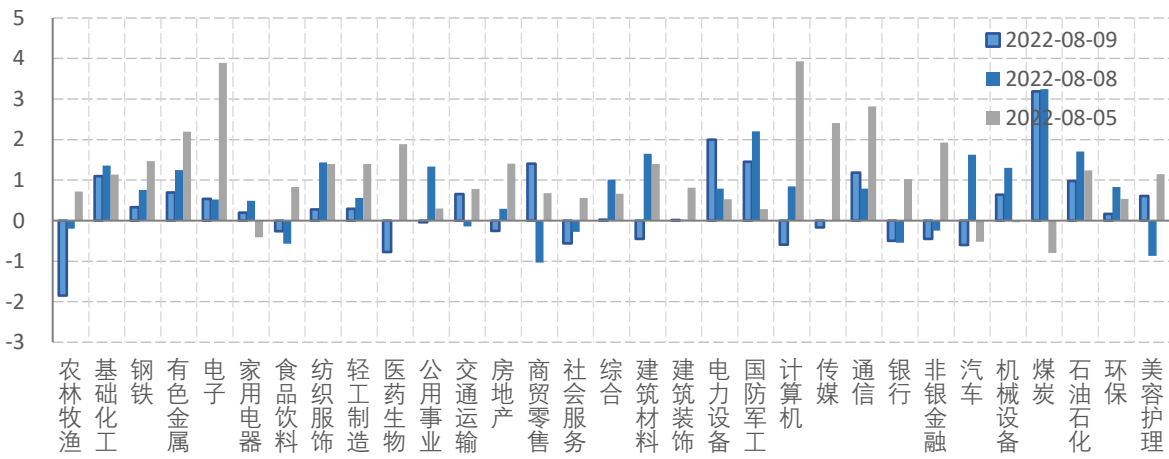
一、股市基本情况

图1.流动性监测—银行间同业拆借&SHIBOR



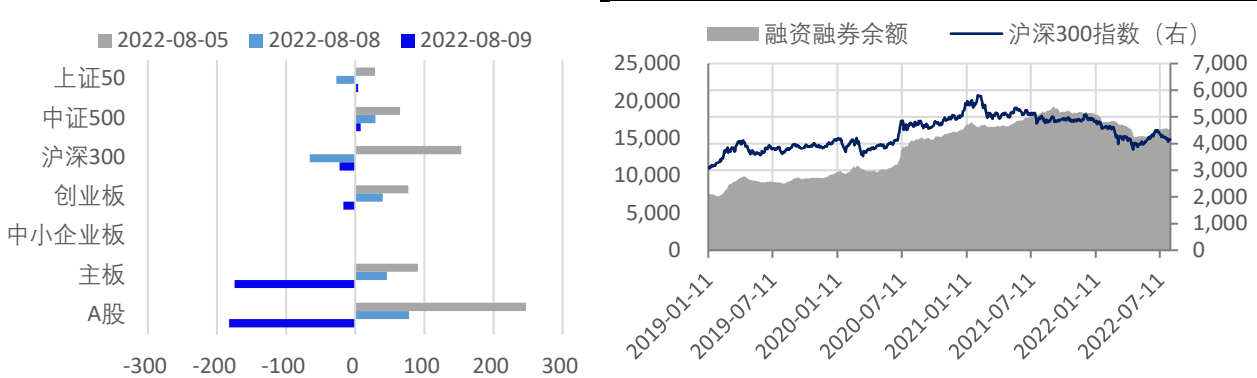
资料来源: wind, 兴证期货研发部

图2.申万行业涨跌幅情况 (单位: %)



资料来源: wind, 兴证期货研发部

图3.流动性监测—银行间同业拆借&SHIBOR



资料来源: wind, 兴证期货研发部

图4.IF当月合约会员持仓情况 (单位: 手)

名次	期货公司 会员简称	持买单量	较上交易 日变化	名次	期货公司 会员简称	持卖单量	较上交易 日变化
1	国泰君安	8714	625	1	中信期货	10356	86
2	中信期货	6322	341	2	国泰君安	7207	377
3	海通期货	3803	405	3	上海东证	3582	225
4	银河期货	3326	-47	4	海通期货	3013	151
5	上海东证	3181	112	5	申银万国	2813	69
6	华泰期货	2755	-122	6	华泰期货	2615	183
7	申银万国	2688	-10	7	中银期货	2356	19
8	国富期货	1870	-6	8	银河期货	1638	12
9	乾坤期货	1630	-30	9	国信期货	1304	265
10	广发期货	1480	106	10	光大期货	1225	82

资料来源: wind, 兴证期货研发部

图5.IH当月合约会员持仓情况 (单位: 手)

名次	期货公司 会员简称	持买单量	较上交易 日变化	名次	期货公司 会员简称	持卖单量	较上交易 日变
1	国泰君安	5553	-231	1	中信期货	4408	-487
2	中信期货	3479	-800	2	国泰君安	3779	-627
3	华泰期货	1659	76	3	海通期货	2499	-106
4	海通期货	1440	-166	4	上海东证	2177	147
5	上海东证	1381	229	5	中银期货	2134	26
6	南华期货	1361	-249	6	银河期货	1753	86
7	银河期货	964	-45	7	中金期货	1493	-9
8	兴证期货	814	36	8	瑞银期货	1441	-55
9	申银万国	808	-15	9	华泰期货	1428	16
10	华闻期货	759	-143	10	华闻期货	785	-110

资料来源: wind, 兴证期货研发部

图6.IC当月合约会员持仓情况 (单位: 手)

名次	期货公司 会员简称	持买单量	较上交易 日变化	名次	期货公司 会员简称	持卖单量	较上交易 日变
1	中信期货	9507	491	1	中信期货	11525	44
2	国泰君安	6270	170	2	国泰君安	8064	-278
3	华泰期货	4843	-80	3	海通期货	5332	775
4	海通期货	4484	112	4	申银万国	3863	-173
5	上海东证	4469	57	5	上海东证	3826	-72
6	中信建投	4420	-43	6	永安期货	2747	-144
7	银河期货	3358	-271	7	华泰期货	2322	-80
8	国投安信	2662	-117	8	银河期货	2261	-221
9	兴证期货	2062	-458	9	中投天琪	2237	-94
10	申银万国	2001	6	10	招商期货	1775	-120

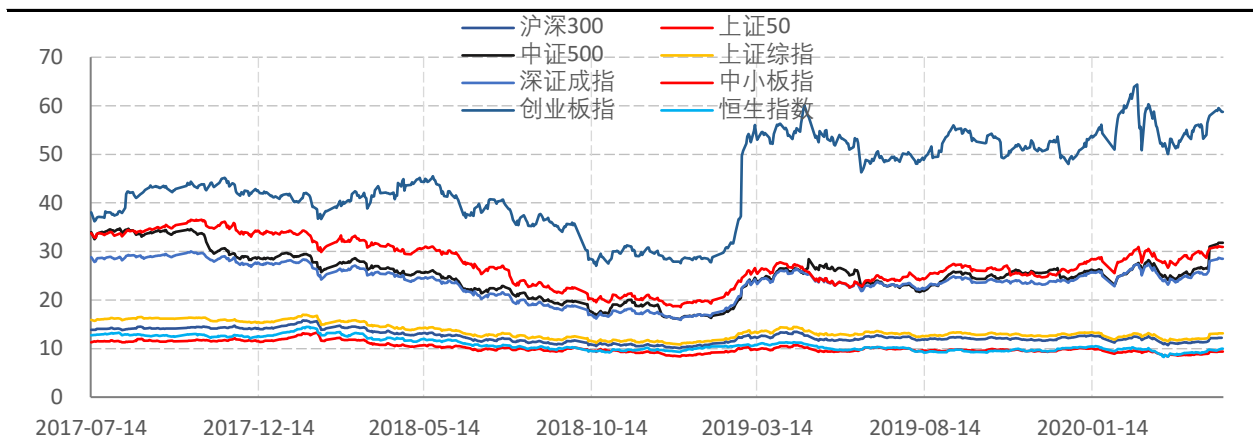
资料来源: wind, 兴证期货研发部

图7.IM当月合约会员持仓情况 (单位: 手)

名次	期货公司 会员简称	持买单量	较上交易 日变化	名次	期货公司 会员简称	持卖单量	较上交易 日变
1	中信期货	2835	-196	1	中信期货	4012	-339
2	国泰君安	2777	-333	2	国泰君安	3425	-514
3	华泰期货	2363	-126	3	上海东证	1709	-282
4	海通期货	1557	-333	4	华泰期货	979	50
5	上海东证	1135	110	5	海通期货	862	-82
6	中信建投	817	100	6	广发期货	836	-264
7	银河期货	730	-114	7	申银万国	779	103
8	国投安信	673	-106	8	华闻期货	716	-72
9	兴证期货	663	-10	9	东兴期货	686	24
10	申银万国	616	24	10	建信期货	669	2

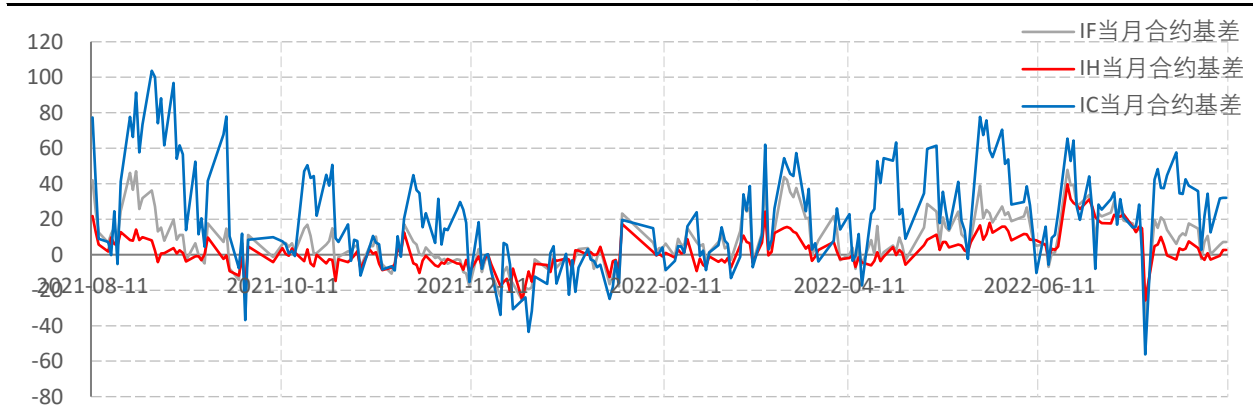
资料来源: wind, 兴证期货研发部

图8.申万行业涨跌幅情况（单位：%）



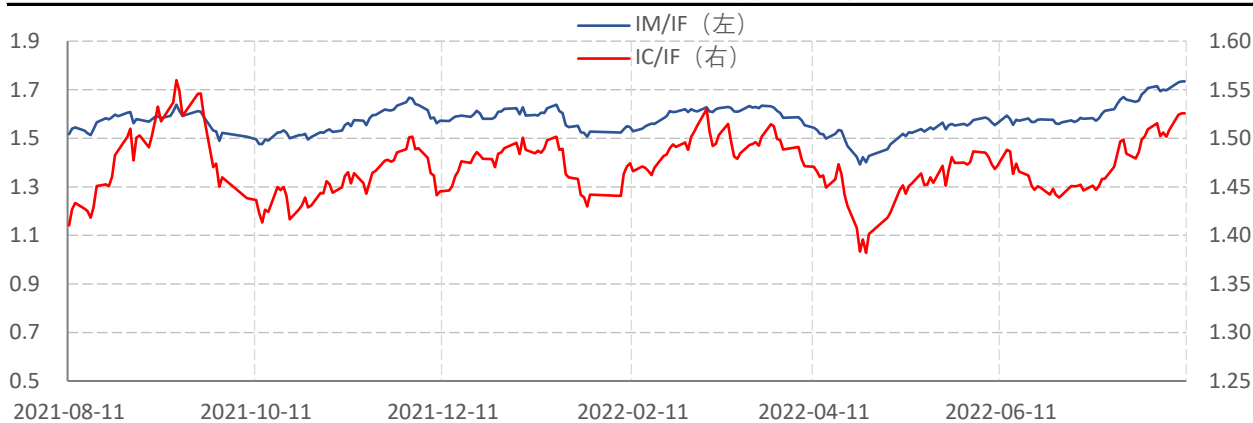
资料来源: wind, 兴证期货研发部

图9.申万行业涨跌幅情况（单位：%）



资料来源: wind, 兴证期货研发部

图9.申万行业涨跌幅情况（单位：%）



资料来源: wind, 兴证期货研发部

分析师承诺

本人以勤勉的职业态度，独立、客观地出具本报告。本报告清晰准确地反映了本人的研究观点。报告所采用的数据均来自公开资料，分析逻辑基于本人的职业理解，通过合理判断的得出结论，力求客观、公正，结论，不受任何第三方的授意影响。本人不曾因也将不会因本报告中的具体推荐意见或观点而直接或间接接收到任何形式的报酬。

免责声明

本报告的信息均来源于公开资料，我公司对这些信息的准确性和完整性不作任何保证，也不保证所包含的信息和建议不会发生任何变更。文中的观点、结论和建议仅供参考。兴证期货可发出其它与本报告所载资料不一致及有不同结论的报告。本报告及该等报告反映编写分析员的不同设想、见解及分析方法。报告所载资料、意见及推测仅反映分析员于发出此报告日期当日的独立判断。

客户不应视本报告为作出投资决策的惟一因素。本报告中所指的投资及服务可能不适合个别客户，不构成客户私人咨询建议。本公司未确保本报告充分考虑到个别客户特殊的投资目标、财务状况或需要。本公司建议客户应考虑本报告的任何意见或建议是否符合其特定状况，以及（若有必要）咨询独立投资顾问。

在任何情况下，本报告中的信息或所表述的意见并不构成对任何人的投资建议。在任何情况下，本公司不对任何人因使用本报告中的任何内容所引致的损失负任何责任。

本报告的观点可能与资管团队的观点不同或对立，对于基于本报告全面或部分做出的交易、结果，不论盈利或亏损，兴证期货研究发展部不承担责任。

本报告版权仅为兴证期货有限公司所有，未经书面许可，任何机构和个人不得以任何形式翻版、复制和发布。如引用、刊发，需注明出处兴证期货研究发展部，且不得对本报告进行