



杨娜

从业资格编号: F03091213

投资咨询编号: Z0016895

邮箱:

yangna@xzfutures.com

## 内容提要

### · 观点总结

沪深300当月合约IF2208报收4142.6点, 下跌0.2%, 成交594.16亿元; 上证50当月合约IH2208报收2761.8点, 下跌0.39%, 成交204.59亿元; 中证500当月合约IC2208报收6291.4点, 上涨0.77%, 成交528.74亿元; 中证1000当月合约IM2208报收7132.2点, 上涨1.15%, 成交295.96亿元。申万31个行业中, 计算机、电子、通信行业领涨; 煤炭、汽车、家用电器行业领跌。资金方面, 昨日A股资金净主动买入额为买入77.99亿元, 其中主板A股资金净主动买入额为买入46.05亿元。

受需求不足影响, 国内经济数据有回落迹象, 市场资产荒下流动性充裕。政治局会议定调经济运行方向, 在肯定动态清零政策背景下, 坚持稳中求进工作总基调, 保持经济运行在合理区间。海外经济疲弱, IMF连续三次下调全球经济预期, 美国就业强劲背景下, 加息预期强烈。8月为中报密集披露阶段, 指数波动增强。

IF当月合约基差为5.47, IH当月合约基差为-0.64, IC当月合约基差为31.67, IM当月合约基差为43.9。IM/IF价格比处于历史偏低位置, IC/IF价比处于历史偏高位置。存在套利空间。

## 一、股指期货数据追踪

表1.股市指数追踪

指数简称	收盘价	日最高价	日最低价	日成交量 (亿)	日成交额 (亿)	日涨跌	日涨跌幅	日振幅
沪深300	4148.07	4155.73	4135.08	90.21	2240.81	↓-8.84	↓-0.21	0.50
上证50	2761.16	2771.36	2751.36	23.85	545.67	↓-13.18	↓-0.47	0.72
中证500	6323.07	6324.34	6249.62	116.13	1499.10	↑52.56	↑0.84	1.19
中证1000	7176.11	7176.48	7062.37	158.56	2324.19	↑86.10	↑1.21	1.61
上证综指	3236.93	3237.97	3214.08	254.27	3922.77	↑9.91	↑0.31	0.74
深证成指	12302.15	12304.23	12219.02	424.21	5603.27	↑32.94	↑0.27	0.69
中小板指	8467.35	8473.29	8388.71	404.43	792.13	↑59.60	↑0.71	1.01
创业板指	2675.69	2679.68	2647.25	506.95	2072.58	↓-7.92	↓-0.29	1.21
恒生指数	20045.77	20171.89	19954.04	411.33	1543.07	↓-156.17	↓-0.77	1.08
台湾50	11716.55	11741.91	11632.60	339.11	2183.36	↓-33.60	↓-0.29	0.93

资料来源: wind, 兴证期货研发部

表2.股指期货盘面数据追踪

证券简称	收盘价	日持仓变化	日成交量	日成交额 (亿)	日涨跌	日涨跌幅	日振幅	基差
<b>沪深300</b>	4148.07							
IF2208	4142.60	-7226	47776	594.16	-8.20	↓-0.20	0.71	5.47
IF2209	4135.20	-3704	17443	216.55	-7.40	↓-0.18	0.70	12.87
IF2212	4109.80	742	6448	79.55	-7.60	↓-0.18	0.69	38.27
IF2303	4095.40	259	1463	17.98	-7.80	↓-0.19	0.69	52.67
<b>上证50</b>	2761.16							
IH2208	2761.80	-7	24680	204.59	-10.80	↓-0.39	0.94	-0.64
IH2209	2762.20	-197	10952	90.82	-10.40	↓-0.38	0.92	-1.04
IH2212	2763.40	328	4113	34.11	-10.60	↓-0.38	0.97	-2.24
IH2303	2769.00	47	897	7.45	-9.60	↓-0.35	1.06	-7.84
<b>中证500</b>	6323.07							
IC2208	6291.40	-5197	42128	219.71	48.20	↑0.77	1.10	31.67
IC2209	6258.20	-4203	17605	79.70	51.20	↑0.82	1.10	64.87
IC2212	6158.20	-1566	6490	45.73	49.60	↑0.81	1.12	164.87
IC2303	6070.40	571	3777	295.96	45.80	↑0.76	1.07	252.67
<b>中证1000</b>	7176.11							
IM2208	7132.20	20853	20853	295.96	80.80	↑1.15	1.49	43.90
IM2209	7081.20	8044	8044	113.41	85.60	↑1.22	1.51	94.90
IM2212	6922.00	3166	3166	43.64	79.20	↑1.16	1.55	254.11
IM2303	6770.00	1241	1241	16.73	75.00	↑1.12	1.58	406.11

资料来源: wind, 兴证期货研发部

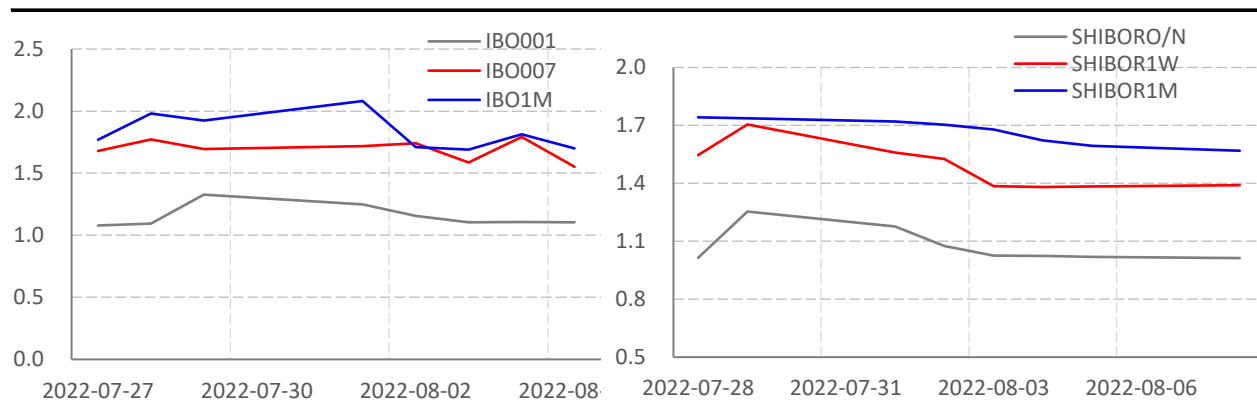
表3.基差价差数据追踪

类别	指标	最新值	1日变化	10日变化	
基差	IF	IF当月	5.47	5.36	-0.57
		IF当季	38.27	5.56	-1.77
	IH	IH当月	-0.64	2.02	2.10
		IH当季	-2.24	3.42	-1.50
	IC	IC当月	31.67	19.16	-25.96
		IC当季	164.87	19.76	-22.16
	IM	IC当月	43.90	33.90	-26.40
		IC当季	254.11	36.90	-24.80
跨期价差	IF	IF下月-IF当月	-7.40	-0.60	2.40
		IF当季-IF下月	-25.40	0.40	-1.20
		IF隔季-IF当季	-14.40	0.40	6.40
	IH	IH下月-IH当月	0.64	-2.02	-2.10
		IH当季-IH下月	0.40	0.00	2.80
		IH隔季-IH当季	5.60	5.40	6.40
	IC	IC下月-IC当月	-33.20	4.80	-0.40
		IC当季-IC下月	-100.00	-5.40	-3.40
		IC隔季-IC当季	-87.80	1.40	6.40
	IM	IM下月-IM当月	-33.20	20.20	22.40
		IM当季-IM下月	-100.00	53.80	53.00
		IM隔季-IM当季	-87.80	54.20	67.20

资料来源: wind, 兴证期货研发部

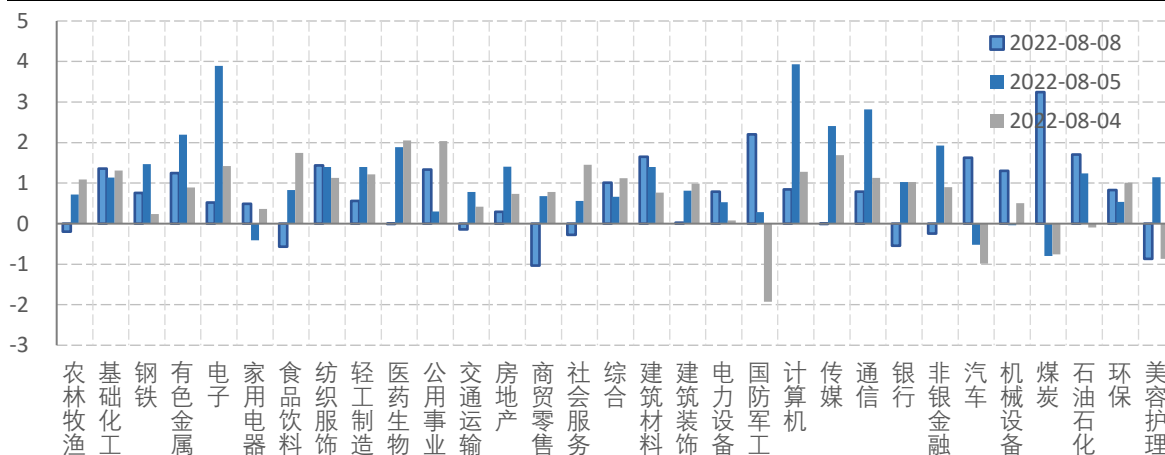
## 一、股市基本情况

图1.流动性监测—银行间同业拆借&SHIBOR



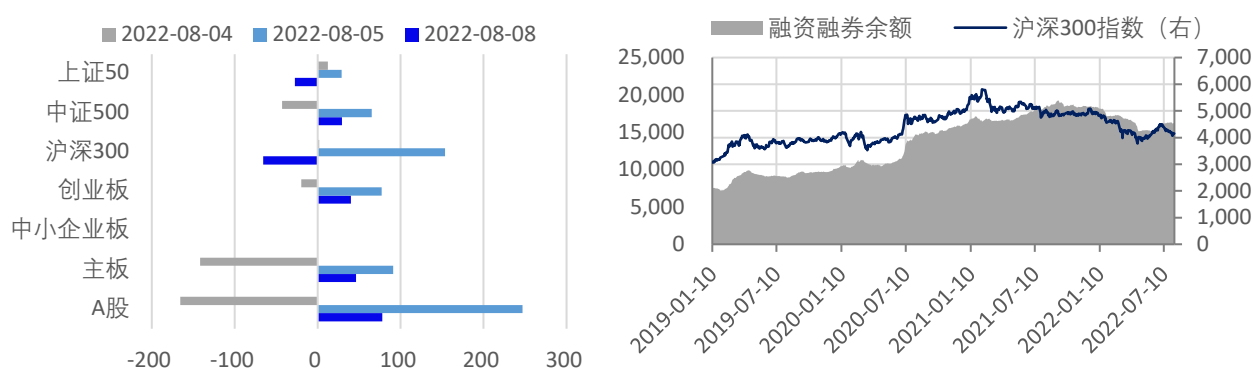
资料来源: wind, 兴证期货研发部

图2.申万行业涨跌幅情况 (单位: %)



资料来源: wind, 兴证期货研发部

图3.流动性监测—银行间同业拆借&SHIBOR



资料来源: wind, 兴证期货研发部

图4.IF当月合约会员持仓情况 (单位: 手)

名次	期货公司 会员简称	持买单量	较上交易 日变化	名次	期货公司 会员简称	持卖单量	较上交易 日变化
1	国泰君安	8089	-806	1	中信期货	10442	-1320
2	中信期货	5981	-1503	2	国泰君安	6830	-1002
3	海通期货	3398	-892	3	上海东证	3357	-253
4	银河期货	3373	-76	4	申银万国	2882	-273
5	上海东证	3069	-165	5	海通期货	2852	-563
6	华泰期货	2877	-381	6	华泰期货	2798	149
7	申银万国	2698	-166	7	中银期货	2337	-314
8	国富期货	1876	-139	8	银河期货	1626	-304
9	乾坤期货	1660	-255	9	国信期货	1569	-140
10	国信期货	1451	246	10	光大期货	1143	-348

资料来源: wind, 兴证期货研发部

图5.IH当月合约会员持仓情况 (单位: 手)

名次	期货公司 会员简称	持买单量	较上交易 日变化	名次	期货公司 会员简称	持卖单量	较上交易 日变
1	国泰君安	5784	645	1	中信期货	4895	689
2	中信期货	4279	-52	2	国泰君安	4406	213
3	南华期货	1610	152	3	海通期货	2605	-324
4	海通期货	1606	-256	4	中银期货	2108	-549
5	华泰期货	1583	-81	5	上海东证	2030	-129
6	上海东证	1152	-254	6	银河期货	1667	63
7	银河期货	1009	-313	7	中金期货	1502	2
8	华闻期货	902	191	8	瑞银期货	1496	-9
9	国信期货	855	78	9	华泰期货	1412	266
10	中信建投	842	152	10	华闻期货	895	198

资料来源: wind, 兴证期货研发部

图6.IC当月合约会员持仓情况 (单位: 手)

名次	期货公司 会员简称	持买单量	较上交易 日变化	名次	期货公司 会员简称	持卖单量	较上交易 日变
1	中信期货	9016	-1302	1	中信期货	11481	-822
2	国泰君安	6100	-1009	2	国泰君安	8342	-1245
3	华泰期货	4923	-121	3	海通期货	4557	-457
4	中信建投	4463	-79	4	申银万国	4036	-58
5	上海东证	4412	-85	5	上海东证	3898	-325
6	海通期货	4372	-1315	6	永安期货	2891	-159
7	银河期货	3629	270	7	银河期货	2482	151
8	国投安信	2779	-94	8	华泰期货	2402	-40
9	兴证期货	2520	-108	9	中投天琪	2331	-237
10	广发期货	2092	-187	10	招商期货	1895	70

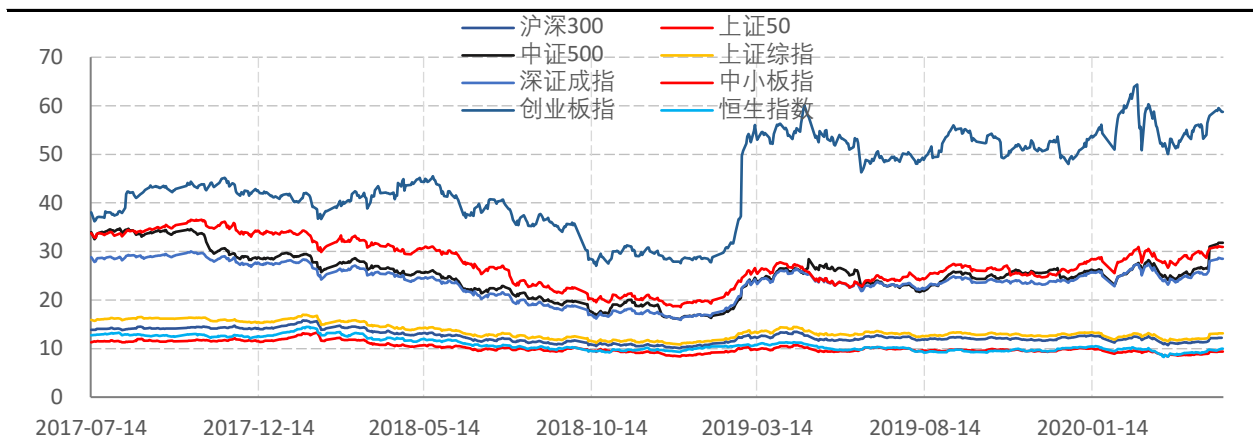
资料来源: wind, 兴证期货研发部

图7.IM当月合约会员持仓情况 (单位: 手)

名次	期货公司 会员简称	持买单量	较上交易 日变化	名次	期货公司 会员简称	持卖单量	较上交易 日变
1	中信期货	3110	-225	1	中信期货	4351	-127
2	国泰君安	3031	-217	2	国泰君安	3939	-83
3	华泰期货	2489	47	3	上海东证	1991	-428
4	中信建投	1890	37	4	广发期货	1100	-6
5	上海东证	1025	-591	5	海通期货	944	-612
6	海通期货	844	-352	6	华泰期货	929	-65
7	银河期货	823	82	7	华闻期货	788	-32
8	国投安信	779	-49	8	申银万国	676	-6
9	兴证期货	717	-152	9	建信期货	667	47
10	广发期货	673	-56	10	东兴期货	662	-44

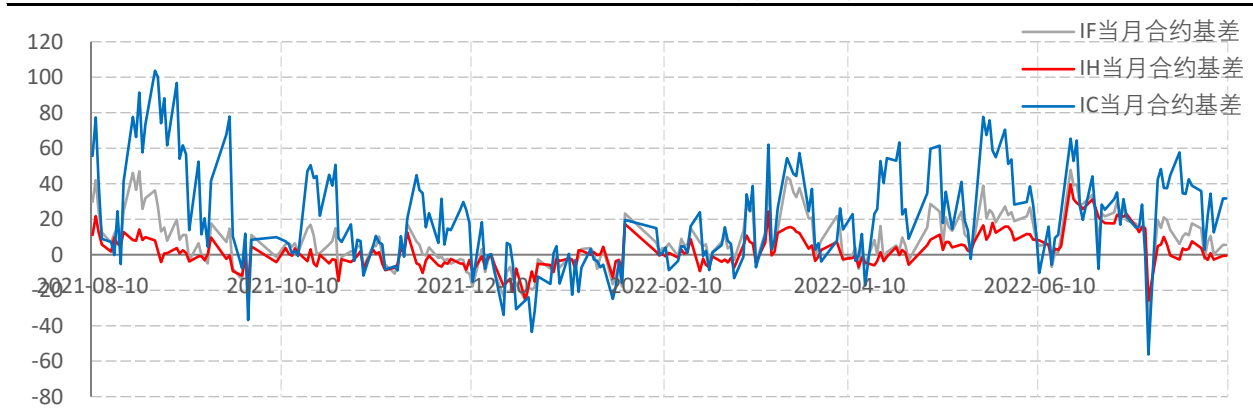
资料来源: wind, 兴证期货研发部

图8.申万行业涨跌幅情况（单位：%）



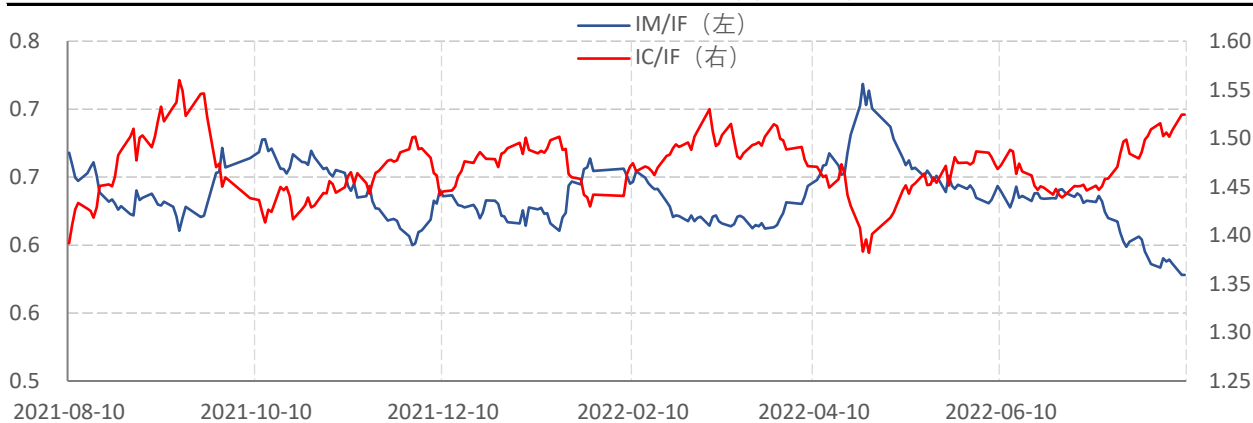
资料来源: wind, 兴证期货研发部

图9.申万行业涨跌幅情况（单位：%）



资料来源: wind, 兴证期货研发部

图9.申万行业涨跌幅情况（单位：%）



资料来源: wind, 兴证期货研发部

## 分析师承诺

本人以勤勉的职业态度，独立、客观地出具本报告。本报告清晰准确地反映了本人的研究观点。报告所采用的数据均来自公开资料，分析逻辑基于本人的职业理解，通过合理判断的得出结论，力求客观、公正，结论，不受任何第三方的授意影响。本人不曾因也将不会因本报告中的具体推荐意见或观点而直接或间接接收到任何形式的报酬。

## 免责声明

本报告的信息均来源于公开资料，我公司对这些信息的准确性和完整性不作任何保证，也不保证所包含的信息和建议不会发生任何变更。文中的观点、结论和建议仅供参考。兴证期货可发出其它与本报告所载资料不一致及有不同结论的报告。本报告及该等报告反映编写分析员的不同设想、见解及分析方法。报告所载资料、意见及推测仅反映分析员于发出此报告日期当日的独立判断。

客户不应视本报告为作出投资决策的惟一因素。本报告中所指的投资及服务可能不适合个别客户，不构成客户私人咨询建议。本公司未确保本报告充分考虑到个别客户特殊的投资目标、财务状况或需要。本公司建议客户应考虑本报告的任何意见或建议是否符合其特定状况，以及（若有必要）咨询独立投资顾问。

在任何情况下，本报告中的信息或所表述的意见并不构成对任何人的投资建议。在任何情况下，本公司不对任何人因使用本报告中的任何内容所引致的损失负任何责任。

本报告的观点可能与资管团队的观点不同或对立，对于基于本报告全面或部分做出的交易、结果，不论盈利或亏损，兴证期货研究发展部不承担责任。

本报告版权仅为兴证期货有限公司所有，未经书面许可，任何机构和个人不得以任何形式翻版、复制和发布。如引用、刊发，需注明出处兴证期货研究发展部，且不得对本报告进行