

杨娜

从业资格编号: F03091213

投资咨询编号: Z0016895

邮箱:

yangna@xzfutures.com

沪深300当月合约IF2208报收4156.8点, 上涨1.63%, 成交836.02亿元; 上证50当月合约IH2208报收2777点, 上涨1.35%, 成交265.33亿元; 中证500当月合约IC2208报收6258点, 上涨2.45%, 成交782.07亿元; 中证1000当月合约IM2208报收7080点, 上涨3.03%, 成交439.94亿元。申万31个行业中, 医药生物、公用事业、食品饮料行业领涨; 国防军工、汽车、美容护理行业领跌。资金方面, 昨日A股资金净主动买入额为买入246.99亿元, 其中主板A股资金净主动买入额为买入91.07亿元。

在台海局势冲击下, A股走出V型走势。国内经济数据有回落迹象, 政治局会议召开, 强调做好下半年经济工作, 坚持稳中求进工作总基调, 保持经济运行在合理区间。海外经济疲弱, IMF连续三次下调全球经济预期, 美国就业强劲背景下, 通胀矛盾仍是主要矛盾。市场资产荒下流动性充裕, 8月进入中报密集披露阶段, 指数波动增强。

IF基差为0.11, IH基差为-2.66IC基差为12.51IM基差为10。IM/IF价格比处于历史偏低位置, IC/IF价比处于历史偏高位置。存在套利空间。

## 一、股指期货数据追踪

表1.股市指数追踪

指数简称	收盘价	日最高价	日最低价	日成交量 (亿)	日成交额 (亿)	日涨跌	日涨跌幅	日振幅
沪深300	4156.91	4159.49	4097.86	102.57	2473.26	↑55.37	↑1.35	1.50
上证50	2774.34	2777.11	2738.14	28.24	623.42	↑33.25	↑1.21	1.42
中证500	6270.51	6274.27	6163.51	124.28	1504.51	↑111.78	↑1.81	1.80
中证1000	7090.00	7096.43	6961.65	170.85	2398.99	↑129.69	↑1.86	1.94
上证综指	3227.03	3228.89	3184.45	274.68	4140.56	↑37.99	↑1.19	1.39
深证成指	12269.21	12275.96	12051.40	454.85	5813.39	↑203.99	↑1.69	1.86
中小板指	8407.75	8414.24	8258.79	506.95	806.43	↑138.74	↑1.68	1.88
创业板指	2683.60	2686.23	2637.24	411.33	2206.16	↑42.83	↑1.62	1.86
恒生指数	20201.94	20283.59	20096.54	339.11	2183.36	↑27.90	↑0.14	0.93
台湾50	11750.15	11756.81	11568.14	375.40	1616.86	↑292.84	↑2.56	1.65

资料来源: wind, 兴证期货研发部

表2.股指期货盘面数据追踪

证券简称	收盘价	日持仓变化	日成交量	日成交额 (亿)	日涨跌	日涨跌幅	日振幅	基差
<b>沪深300</b>	4156.91							
IF2208	4156.80	2729	67635	836.02	66.80	↑1.63	1.81	0.11
IF2209	4150.00	2398	25991	320.74	68.60	↑1.68	1.80	6.91
IF2212	4124.20	1029	7390	90.66	66.60	↑1.64	1.85	32.71
IF2303	4109.40	80	1345	16.43	67.60	↑1.67	1.84	47.51
<b>上证50</b>	2774.34							
IH2208	2777.00	-3258	32120	265.33	37.00	↑1.35	1.69	-2.66
IH2209	2777.40	-891	15481	128.03	37.80	↑1.38	1.67	-3.06
IH2212	2780.00	446	6211	51.37	39.20	↑1.43	1.74	-5.66
IH2303	2780.20	113	911	7.54	35.60	↑1.30	1.78	-5.86
<b>中证500</b>	6270.51							
IC2208	6258.00	-4939	63207	371.67	149.40	↑2.45	2.22	12.51
IC2209	6220.00	-521	30208	125.90	148.20	↑2.44	2.21	50.51
IC2212	6125.40	716	10402	66.52	151.20	↑2.53	2.31	145.11
IC2303	6036.20	687	5576	439.94	153.20	↑2.60	2.44	234.31
<b>中证1000</b>	7090.00							
IM2208	7080.00	31492	31492	439.94	208.00	↑3.03	2.57	10.00
IM2209	7026.60	10251	10251	142.08	204.00	↑2.99	2.53	63.40
IM2212	6872.80	4142	4142	56.13	209.80	↑3.15	2.66	217.20
IM2303	6730.80	1680	1680	22.30	220.00	↑3.38	2.93	359.20

资料来源: wind, 兴证期货研发部

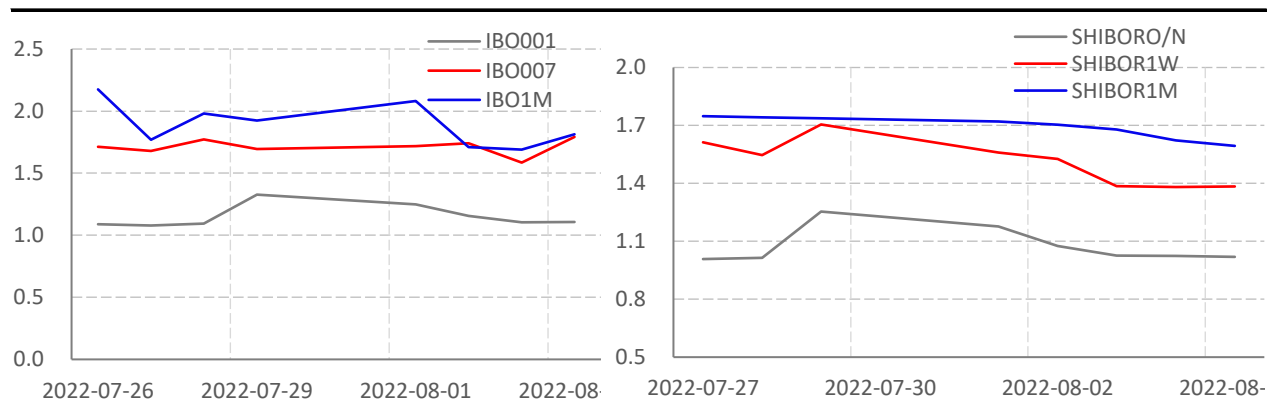
表3.基差价差数据追踪

类别	指标	最新值	1日变化	10日变化	
基差	IF	IF当月	0.11	-10.43	-13.92
		IF当季	32.71	-9.63	-15.52
	IH	IH当月	-2.66	-3.55	-2.30
		IH当季	-5.66	-6.75	-3.70
	IC	IC当月	12.51	-21.82	-32.22
		IC当季	145.11	-24.82	-19.22
IM	IC当月	10.00	-59.51	-67.99	
	IC当季	217.20	-55.51	-80.39	
跨期价差	IF	IF下月-IF当月	-6.80	2.00	2.40
		IF当季-IF下月	-25.80	-2.80	-0.80
		IF隔季-IF当季	-14.80	1.40	5.00
	IH	IH下月-IH当月	2.66	3.55	2.30
		IH当季-IH下月	0.40	1.00	0.60
		IH隔季-IH当季	0.20	-5.20	5.00
	IC	IC下月-IC当月	-38.00	-1.20	-3.20
		IC当季-IC下月	-94.60	4.20	-9.80
		IC隔季-IC当季	-89.20	-6.60	5.00
	IM	IM下月-IM当月	-38.00	9.80	17.40
		IM当季-IM下月	-94.60	60.80	69.60
		IM隔季-IM当季	-89.20	60.80	59.80

资料来源: wind, 兴证期货研发部

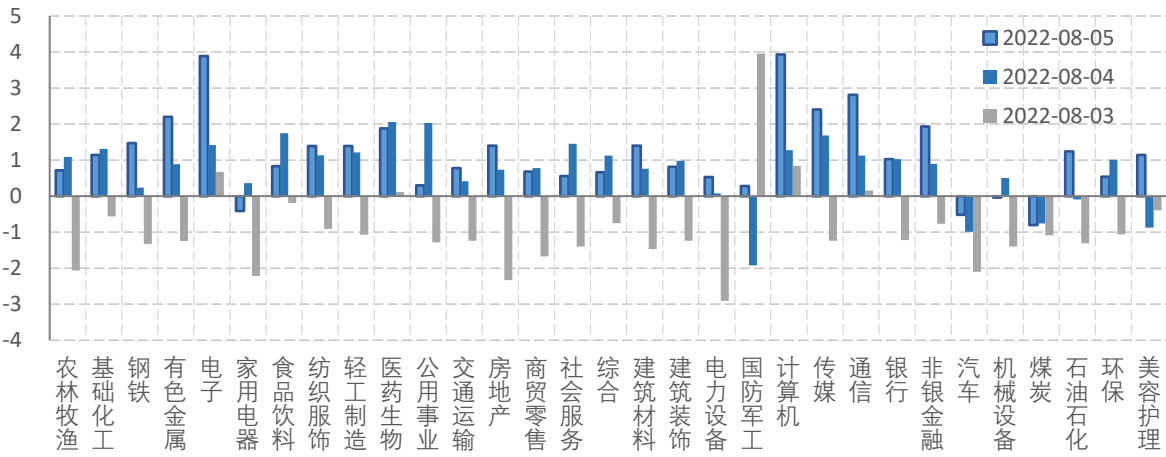
## 一、股市基本情况

图1.流动性监测—银行间同业拆借&SHIBOR



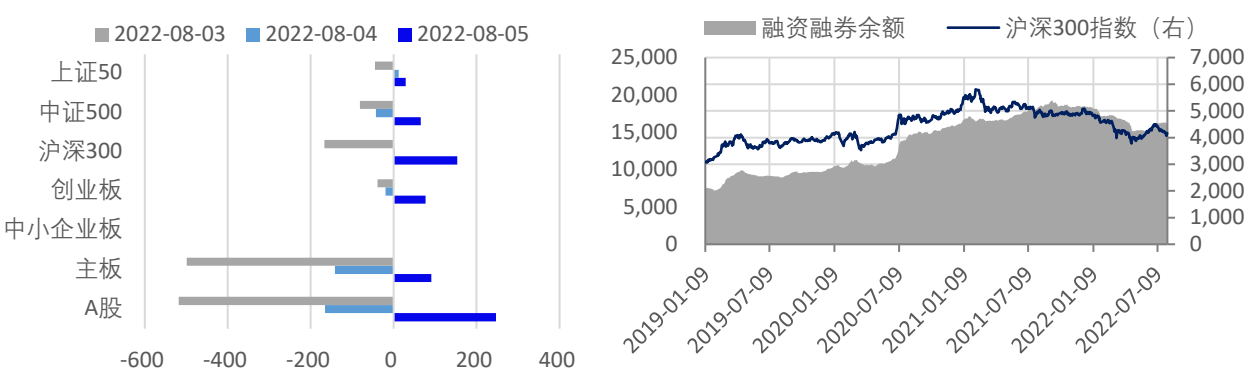
资料来源: wind, 兴证期货研发部

图2.申万行业涨跌幅情况 (单位: %)



资料来源: wind, 兴证期货研发部

图3.流动性监测—银行间同业拆借&SHIBOR



资料来源: wind, 兴证期货研发部

图4.IF当月合约会员持仓情况 (单位: 手)

名次	期货公司 会员简称	持买单量	较上交易 日变化	名次	期货公司 会员简称	持卖单量	较上交易 日变
1	国泰君安	8895	1388	1	中信期货	11762	100
2	中信期货	7484	962	2	国泰君安	7832	458
3	海通期货	4290	666	3	上海东证	3610	36
4	银河期货	3449	90	4	海通期货	3415	444
5	华泰期货	3258	-330	5	申银万国	3155	507
6	上海东证	3234	8	6	中银期货	2651	302
7	申银万国	2864	121	7	华泰期货	2649	-404
8	国富期货	2015	95	8	银河期货	1930	53
9	乾坤期货	1915	250	9	国信期货	1709	43
10	广发期货	1437	32	10	光大期货	1491	115

资料来源: wind, 兴证期货研发部

图5.IH当月合约会员持仓情况 (单位: 手)

名次	期货公司 会员简称	持买单量	较上交易 日变化	名次	期货公司 会员简称	持卖单量	较上交易 日变
1	国泰君安	5139	-401	1	中信期货	4206	-485
2	中信期货	4331	-352	2	国泰君安	4193	-714
3	海通期货	1862	-103	3	海通期货	2929	-151
4	华泰期货	1664	-176	4	中银期货	2657	37
5	南华期货	1458	-12	5	上海东证	2159	-164
6	上海东证	1406	-457	6	银河期货	1604	34
7	银河期货	1322	-15	7	瑞银期货	1505	-17
8	申银万国	959	88	8	中金期货	1500	-21
9	兴证期货	900	-85	9	华泰期货	1146	-111
10	国信期货	777	-115	10	国信期货	754	-209

资料来源: wind, 兴证期货研发部

图6.IC当月合约会员持仓情况 (单位: 手)

名次	期货公司 会员简称	持买单量	较上交易 日变化	名次	期货公司 会员简称	持卖单量	较上交易 日变
1	中信期货	10318	-544	1	中信期货	12303	-1378
2	国泰君安	7109	-621	2	国泰君安	9587	-613
3	海通期货	5687	161	3	海通期货	5014	292
4	华泰期货	5044	-706	4	上海东证	4223	271
5	中信建投	4542	62	5	申银万国	4094	6
6	上海东证	4497	244	6	永安期货	3050	-132
7	银河期货	3359	-177	7	中投天琪	2568	-96
8	国投安信	2873	-336	8	华泰期货	2442	-684
9	兴证期货	2628	67	9	银河期货	2331	-398
10	广发期货	2279	-139	10	招商期货	1825	-496

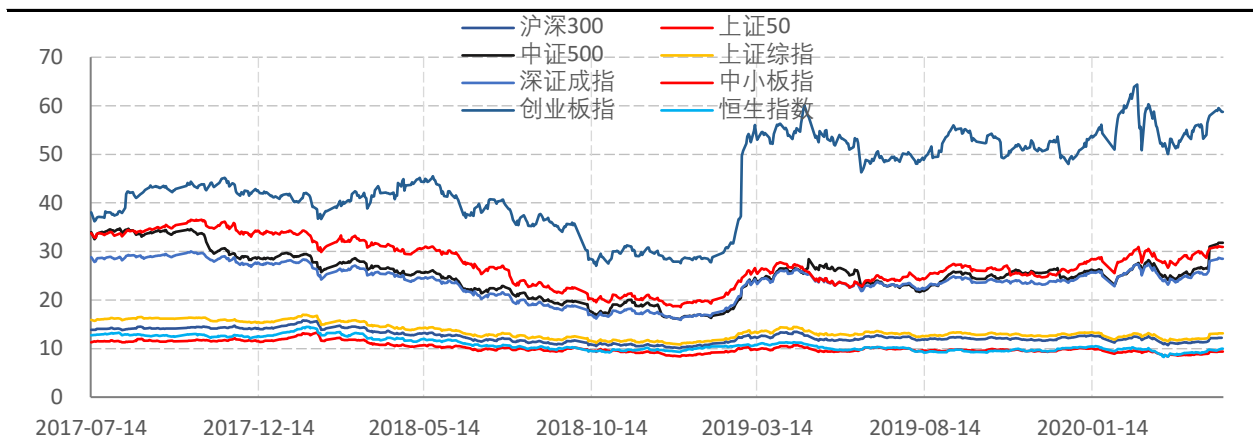
资料来源: wind, 兴证期货研发部

图7.IM当月合约会员持仓情况 (单位: 手)

名次	期货公司 会员简称	持买单量	较上交易 日变化	名次	期货公司 会员简称	持卖单量	较上交易 日变
1	中信期货	3335	-72	1	中信期货	4478	-695
2	国泰君安	3248	-307	2	国泰君安	4022	-1154
3	海通期货	2442	-109	3	上海东证	2419	483
4	华泰期货	1853	110	4	海通期货	1556	-44
5	中信建投	1616	191	5	广发期货	1106	-32
6	上海东证	1196	357	6	华泰期货	994	-241
7	银河期货	869	13	7	华闻期货	820	-397
8	国投安信	828	-368	8	东兴期货	706	43
9	兴证期货	784	357	9	申银万国	682	295
10	广发期货	741	-403	10	建信期货	620	18

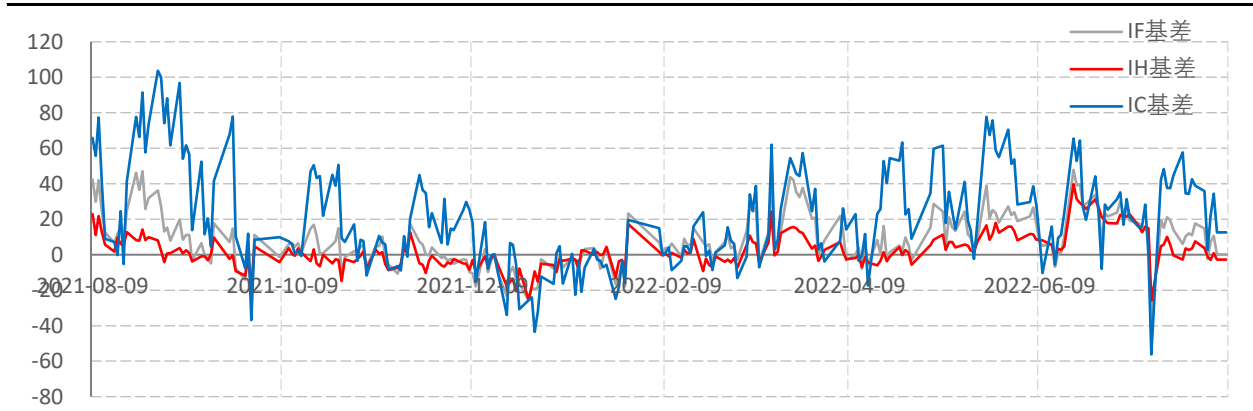
资料来源: wind, 兴证期货研发部

图8.申万行业涨跌幅情况（单位：%）



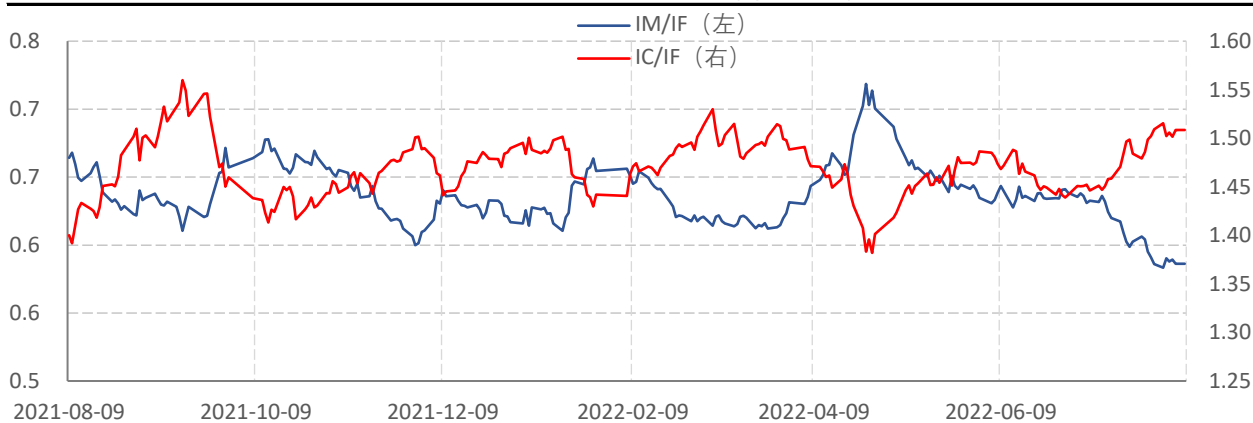
资料来源：wind，兴证期货研发部

图9.申万行业涨跌幅情况（单位：%）



资料来源：wind，兴证期货研发部

图9.申万行业涨跌幅情况（单位：%）



资料来源：wind，兴证期货研发部

## 分析师承诺

本人以勤勉的职业态度，独立、客观地出具本报告。本报告清晰准确地反映了本人的研究观点。报告所采用的数据均来自公开资料，分析逻辑基于本人的职业理解，通过合理判断的得出结论，力求客观、公正，结论，不受任何第三方的授意影响。本人不曾因也将不会因本报告中的具体推荐意见或观点而直接或间接接收到任何形式的报酬。

## 免责声明

本报告的信息均来源于公开资料，我公司对这些信息的准确性和完整性不作任何保证，也不保证所包含的信息和建议不会发生任何变更。文中的观点、结论和建议仅供参考。兴证期货可发出其它与本报告所载资料不一致及有不同结论的报告。本报告及该等报告反映编写分析员的不同设想、见解及分析方法。报告所载资料、意见及推测仅反映分析员于发出此报告日期当日的独立判断。

客户不应视本报告为作出投资决策的惟一因素。本报告中所指的投资及服务可能不适合个别客户，不构成客户私人咨询建议。本公司未确保本报告充分考虑到个别客户特殊的投资目标、财务状况或需要。本公司建议客户应考虑本报告的任何意见或建议是否符合其特定状况，以及（若有必要）咨询独立投资顾问。

在任何情况下，本报告中的信息或所表述的意见并不构成对任何人的投资建议。在任何情况下，本公司不对任何人因使用本报告中的任何内容所引致的损失负任何责任。

本报告的观点可能与资管团队的观点不同或对立，对于基于本报告全面或部分做出的交易、结果，不论盈利或亏损，兴证期货研究发展部不承担责任。

本报告版权仅为兴证期货有限公司所有，未经书面许可，任何机构和个人不得以任何形式翻版、复制和发布。如引用、刊发，需注明出处兴证期货研究发展部，且不得对本报告进行