

杨娜

从业资格编号: F03091213

投资咨询编号: Z0016895

邮箱:

yangna@xzfutures.com

沪深300当月合约IF2208报收4091点, 上涨0.54%, 成交764.22亿元; 上证50当月合约IH2208报收2740.2点, 上涨0.93%, 成交302.69亿元; 中证500当月合约IC2208报收6124.4点, 上涨0.01%, 成交832.01亿元; 中证1000当月合约IM2208报收6890.8点, 下跌0.34%, 成交486.16亿元。申万31个行业中, 国防军工、计算机、电子行业领涨; 电力设备、房地产、家用电器行业领跌。资金方面, 昨日A股资金净主动买入额为卖出165.56亿元, 其中主板A股资金净主动买入额为卖出141.88亿元。

佩洛西访台事件落地, 风波暂时过去, 国内经济数据有回落迹象, 政治局会议召开, 强调做好下半年经济工作, 坚持稳中求进工作总基调, 保持经济运行在合理区间。海外经济疲弱, IMF连续三次下调全球经济预期, 欧美衰退预期加强。伴随市场整体处于经济弱复苏+流动性充裕状态, 且8月进入中报密集披露阶段, 指数波动增强。

IF基差为10.54, IH基差为0.89, IC基差为34.33, IM基差为69.51。IM/IF价格比处于历史偏低位置, IC/IF价比处于历史偏高位置。存在套利空间。

一、股指期货数据追踪

表1.股市指数追踪

指数简称	收盘价	日最高价	日最低价	日成交量 (亿)	日成交额 (亿)	日涨跌	日涨跌幅	日振幅
沪深300	4101.54	4108.16	4064.66	89.53	2168.99	↑34.56	↑0.85	1.07
上证50	2741.09	2743.62	2717.79	26.97	610.32	↑30.36	↑1.12	0.95
中证500	6158.73	6177.62	6080.10	113.65	1378.06	↑34.42	↑0.56	1.59
中证1000	6960.31	6977.39	6853.70	157.90	2103.64	↑43.64	↑0.63	1.79
上证综指	3189.04	3191.00	3155.70	260.90	3711.47	↑25.36	↑0.80	1.12
深证成指	12065.22	12103.38	11926.51	428.26	5282.56	↑82.97	↑0.69	1.48
中小板指	8269.01	8324.88	8179.99	411.33	708.99	↑62.90	↑0.77	1.77
创业板指	2640.78	2655.66	2610.50	339.11	1872.73	↑11.96	↑0.45	1.72
恒生指数	20174.04	20216.58	19995.46	375.40	1616.86	↑406.95	↑2.06	1.12
台湾50	11457.31	11509.84	11348.10	409.98	1302.31	↓-46.67	↓-0.41	1.41

资料来源: wind, 兴证期货研发部

表2.股指期货盘面数据追踪

证券简称	收盘价	日持仓变化	日成交量	日成交额 (亿)	日涨跌	日涨跌幅	日振幅	基差
沪深300	4101.54							
IF2208	4091.00	-3822	62365	764.22	21.80	↑0.54	1.00	10.54
IF2209	4082.20	-1858	22084	270.03	22.40	↑0.55	0.96	19.34
IF2212	4059.20	-651	6224	75.65	19.80	↑0.49	0.92	42.34
IF2303	4043.00	444	1729	20.93	26.00	↑0.65	0.94	58.54
上证50	2741.09							
IH2208	2740.20	1390	36907	302.69	25.20	↑0.93	1.12	0.89
IH2209	2739.60	554	16174	132.63	25.00	↑0.92	1.06	1.49
IH2212	2740.00	338	5705	46.80	24.20	↑0.89	1.04	1.09
IH2303	2745.40	1	1411	11.59	24.20	↑0.89	0.98	-4.31
中证500	6158.73							
IC2208	6124.40	-1016	68099	385.98	0.80	↑0.01	1.84	34.33
IC2209	6087.60	-662	31777	128.25	-9.40	↓-0.15	1.81	71.13
IC2212	5988.80	-641	10726	75.50	-3.00	↓-0.05	2.06	169.93
IC2303	5906.20	1889	6412	486.16	-1.20	↓-0.02	1.93	252.53
中证1000	6960.31							
IM2208	6890.80	35394	35394	486.16	-23.80	↓-0.34	2.39	69.51
IM2209	6843.00	12415	12415	169.36	-25.80	↓-0.38	2.43	117.31
IM2212	6687.60	4490	4490	59.88	-22.80	↓-0.34	2.68	272.71
IM2303	6537.60	1893	1893	24.66	-24.80	↓-0.38	2.71	422.71

资料来源: wind, 兴证期货研发部

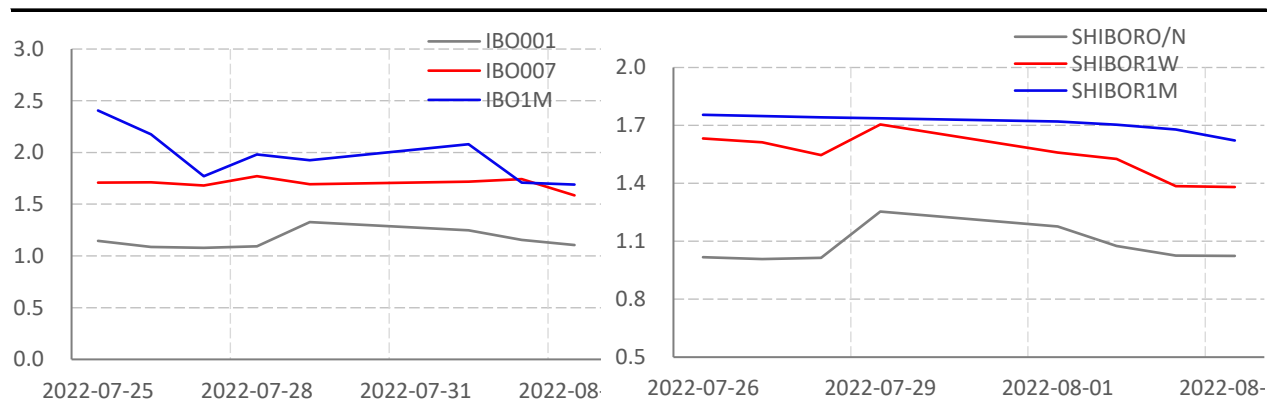
表3.基差价差数据追踪

类别	指标	最新值	1日变化	10日变化	
基差	IF	IF当月	10.54	3.36	-8.92
		IF当季	42.34	1.96	-15.12
	IH	IH当月	0.89	3.76	-4.77
		IH当季	1.09	4.96	-4.97
	IC	IC当月	34.33	12.62	-3.06
		IC当季	169.93	25.82	27.54
IM	IC当月	69.51	35.64	/	
	IC当季	272.71	44.84	/	
跨期价差	IF	IF下月-IF当月	-8.80	0.80	3.80
		IF当季-IF下月	-23.00	0.60	2.40
		IF隔季-IF当季	-16.20	-1.80	0.20
	IH	IH下月-IH当月	-0.89	-3.76	4.77
		IH当季-IH下月	-0.60	0.20	1.80
		IH隔季-IH当季	5.40	-2.80	0.20
	IC	IC下月-IC当月	-36.80	-7.40	-10.60
		IC当季-IC下月	-98.80	-5.80	-20.00
		IC隔季-IC当季	-82.60	1.20	0.20
	IM	IM下月-IM当月	-36.80	4.20	-36.80
		IM当季-IM下月	-98.80	54.20	-98.80
		IM隔季-IM当季	-82.60	69.40	-82.60

资料来源: wind, 兴证期货研发部

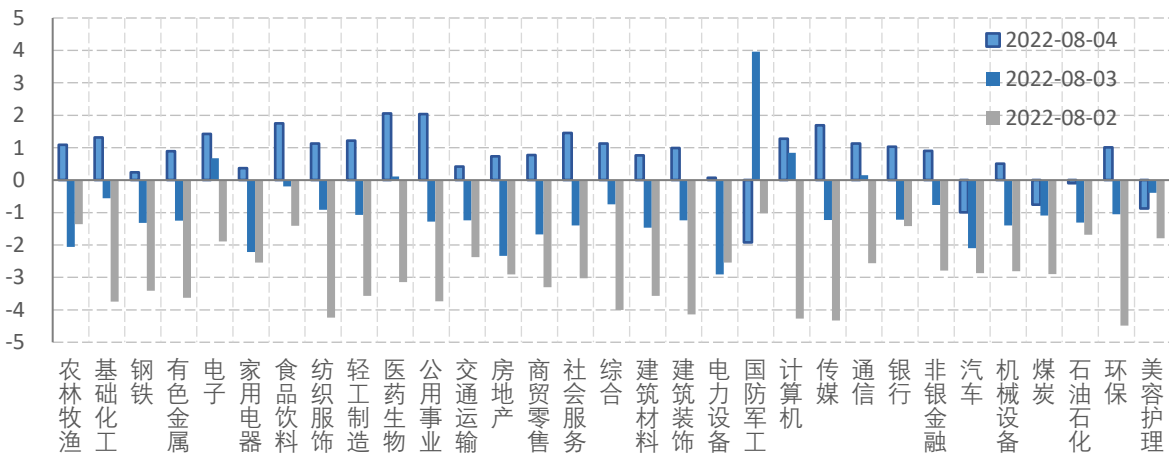
一、股市基本情况

图1.流动性监测—银行间同业拆借&SHIBOR



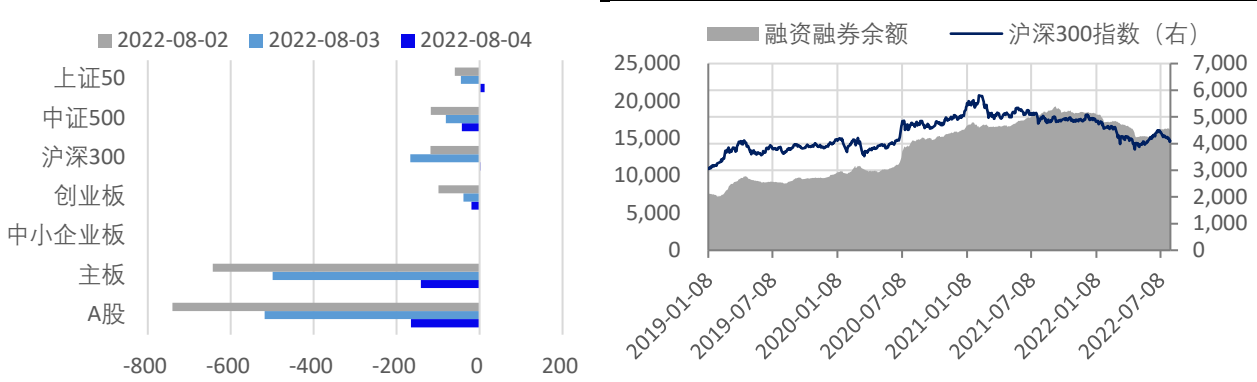
资料来源: wind, 兴证期货研发部

图2.申万行业涨跌幅情况 (单位: %)



资料来源: wind, 兴证期货研发部

图3.流动性监测—银行间同业拆借&SHIBOR



资料来源: wind, 兴证期货研发部

图4.IF当月合约会员持仓情况 (单位: 手)

名次	期货公司 会员简称	持买单量	较上交易 日变化	名次	期货公司 会员简称	持卖单量	较上交易 日变化
1	国泰君安	7507	-1260	1	中信期货	11662	-767
2	中信期货	6522	-645	2	国泰君安	7374	-936
3	华泰期货	4088	-50	3	上海东证	3696	49
4	海通期货	3624	-111	4	华泰期货	3053	-70
5	银河期货	3359	130	5	海通期货	2971	-433
6	上海东证	3226	-102	6	申银万国	2648	-116
7	申银万国	2743	-108	7	中银期货	2349	-13
8	国富期货	2110	183	8	银河期货	1877	43
9	乾坤期货	1665	-131	9	国信期货	1666	-15
10	广发期货	1469	-60	10	中金期货	1571	-305

资料来源: wind, 兴证期货研发部

图5.IH当月合约会员持仓情况 (单位: 手)

名次	期货公司 会员简称	持买单量	较上交易 日变化	名次	期货公司 会员简称	持卖单量	较上交易 日变
1	国泰君安	5540	-86	1	国泰君安	4907	1324
2	中信期货	4683	529	2	中信期货	4691	-900
3	海通期货	1965	-141	3	海通期货	3080	679
4	上海东证	1863	154	4	中银期货	2620	193
5	华泰期货	1840	19	5	上海东证	2323	-171
6	南华期货	1470	-124	6	银河期货	1570	-100
7	银河期货	1337	39	7	瑞银期货	1522	4
8	华闻期货	1046	333	8	中金期货	1521	14
9	兴证期货	985	140	9	华泰期货	1257	-122
10	国信期货	892	187	10	华闻期货	1060	346

资料来源: wind, 兴证期货研发部

图6.IC当月合约会员持仓情况 (单位: 手)

名次	期货公司 会员简称	持买单量	较上交易 日变化	名次	期货公司 会员简称	持卖单量	较上交易 日变
1	中信期货	10862	-326	1	中信期货	13681	-287
2	国泰君安	7730	201	2	国泰君安	10200	-246
3	华泰期货	5750	-288	3	海通期货	4722	-145
4	海通期货	5526	83	4	申银万国	4088	-28
5	中信建投	4480	313	5	上海东证	3952	-296
6	上海东证	4253	-425	6	永安期货	3182	255
7	银河期货	3536	450	7	华泰期货	3126	-116
8	国投安信	3209	155	8	银河期货	2729	155
9	兴证期货	2561	247	9	中投天琪	2664	205
10	广发期货	2418	-107	10	招商期货	2321	121

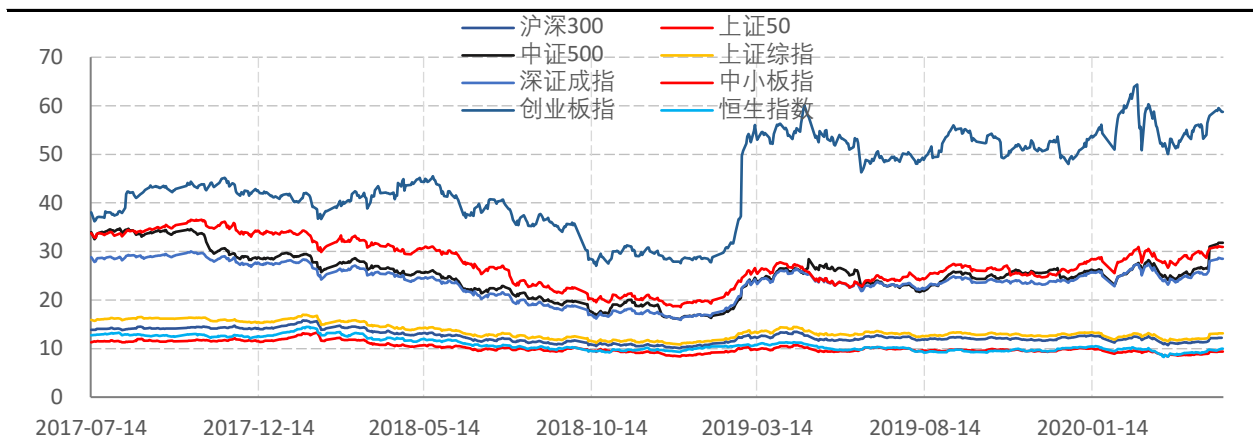
资料来源: wind, 兴证期货研发部

图7.IM当月合约会员持仓情况 (单位: 手)

名次	期货公司 会员简称	持买单量	较上交易 日变化	名次	期货公司 会员简称	持卖单量	较上交易 日变
1	中信期货	4056	388	1	国泰君安	5176	524
2	国泰君安	3555	-686	2	中信期货	5173	539
3	华泰期货	2551	63	3	上海东证	1936	-298
4	海通期货	1743	-116	4	海通期货	1600	-253
5	中信建投	1425	-16	5	华泰期货	1235	51
6	上海东证	1196	179	6	华闻期货	1217	258
7	银河期货	1144	461	7	广发期货	1138	370
8	国投安信	856	-112	8	东兴期货	663	-241
9	兴证期货	839	-135	9	方正中期	655	73
10	广发期货	768	72	10	建信期货	602	500

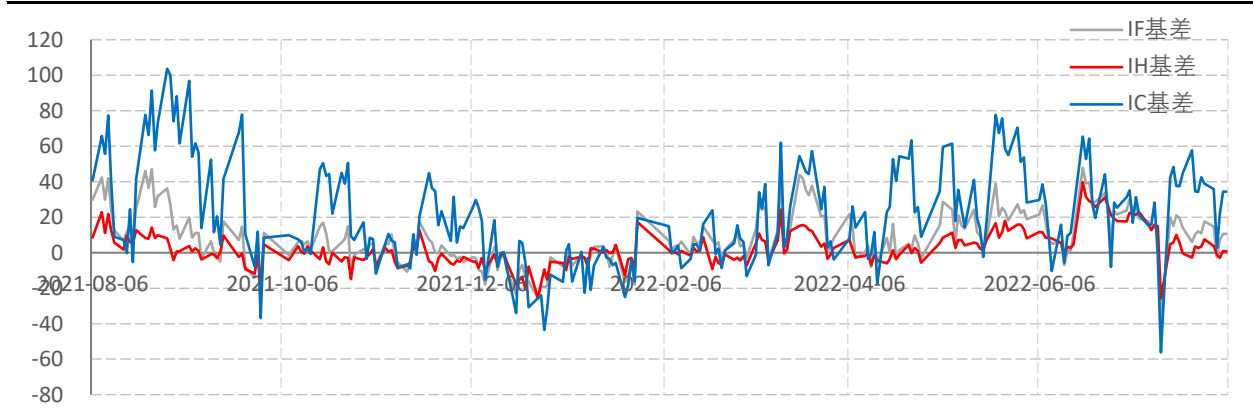
资料来源: wind, 兴证期货研发部

图8.申万行业涨跌幅情况（单位：%）



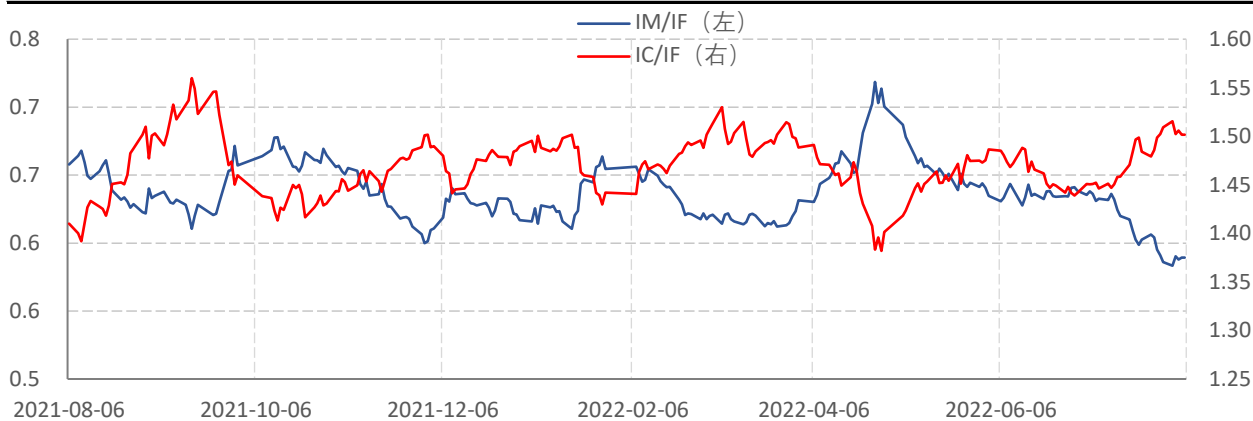
资料来源：wind，兴证期货研发部

图9.申万行业涨跌幅情况（单位：%）



资料来源：wind，兴证期货研发部

图9.申万行业涨跌幅情况（单位：%）



资料来源：wind，兴证期货研发部

分析师承诺

本人以勤勉的职业态度，独立、客观地出具本报告。本报告清晰准确地反映了本人的研究观点。报告所采用的数据均来自公开资料，分析逻辑基于本人的职业理解，通过合理判断的得出结论，力求客观、公正，结论，不受任何第三方的授意影响。本人不曾因也将不会因本报告中的具体推荐意见或观点而直接或间接接收到任何形式的报酬。

免责声明

本报告的信息均来源于公开资料，我公司对这些信息的准确性和完整性不作任何保证，也不保证所包含的信息和建议不会发生任何变更。文中的观点、结论和建议仅供参考。兴证期货可发出其它与本报告所载资料不一致及有不同结论的报告。本报告及该等报告反映编写分析员的不同设想、见解及分析方法。报告所载资料、意见及推测仅反映分析员于发出此报告日期当日的独立判断。

客户不应视本报告为作出投资决策的惟一因素。本报告中所指的投资及服务可能不适合个别客户，不构成客户私人咨询建议。本公司未确保本报告充分考虑到个别客户特殊的投资目标、财务状况或需要。本公司建议客户应考虑本报告的任何意见或建议是否符合其特定状况，以及（若有必要）咨询独立投资顾问。

在任何情况下，本报告中的信息或所表述的意见并不构成对任何人的投资建议。在任何情况下，本公司不对任何人因使用本报告中的任何内容所引致的损失负任何责任。

本报告的观点可能与资管团队的观点不同或对立，对于基于本报告全面或部分做出的交易、结果，不论盈利或亏损，兴证期货研究发展部不承担责任。

本报告版权仅为兴证期货有限公司所有，未经书面许可，任何机构和个人不得以任何形式翻版、复制和发布。如引用、刊发，需注明出处兴证期货研究发展部，且不得对本报告进行