

杨娜

从业资格编号: F03091213

投资咨询编号: Z0016895

邮箱:

yangna@xzfutures.com

· 观点总结

沪深300当月合约IF2208报收4174点, 上涨0.39%, 成交825.33亿元; 上证50当月合约IH2208报收2778点, 下跌0.41%, 成交265.1亿元; 中证500当月合约IC2208报收6311.4点, 上涨0.79%, 成交697.94亿元; 中证1000当月合约IM2208报收7087.4点, 上涨0.65%, 成交313.1亿元。申万31个行业中, 农林牧渔、汽车、公用事业行业领涨; 煤炭、煤炭、商贸零售行业领跌资金方面, 昨日A股资金净主动买入额为买入47.86亿元, 其中主板A股资金净主动买入额为卖出60.13亿元。

国内经济方面, 7月制造业PMI指数较上月下降1.2个百分点至49.0%, 回落至临界点之下, 主要是受传统生产淡季、疫情反复扩散、外需收缩等多因素影响所致。非制造业景气水平同样有所下降但位于临界点之上, 7月非制造业PMI商务活动指数较上月下降0.9个百分点至53.8%。综合PMI产出指数为52.5%, 高于上月1.6个百分点, 表明我国企业生产经营景气水平有所回落, 经济修复速度放缓。

经济恢复压力较大, 欧美衰退预期较强, 虽然此前经济数据有自4月触底反弹迹象, 但最新数据看, 经济仍有回落风险。政策层面, 7月底美联储议息会议和国内政治局会议都没有释放明显增量信号, 8月进入中报密集披露阶段, 市场面临较差业绩考验。

一、股指期货数据追踪

表1.股市指数追踪

指数简称	收盘价	日最高价	日最低价	日成交量 (亿)	日成交额 (亿)	日涨跌	日涨跌幅	日振幅
沪深300	4188.68	4196.57	4129.45	107.75	2511.25	↑18.58	↑0.45	1.61
上证50	2781.68	2794.18	2763.58	28.00	598.76	↓-10.65	↓-0.38	1.10
中证500	6347.22	6350.04	6253.06	128.68	1513.49	↑53.11	↑0.84	1.54
中证1000	7180.45	7180.45	7055.61	162.80	2281.60	↑63.02	↑0.89	1.75
上证综指	3259.96	3264.30	3225.55	292.20	3990.00	↑6.72	↑0.21	1.19
深证成指	12413.87	12420.23	12158.85	454.77	5948.61	↑146.95	↑1.20	2.13
中小板指	8474.02	8484.14	8279.64	393.88	878.27	↑108.63	↑1.30	2.44
创业板指	2733.74	2734.64	2641.18	387.16	2060.03	↑63.28	↑2.37	3.50
恒生指数	20165.84	20251.43	19883.92	408.41	1400.87	↑9.33	↑0.05	1.82
台湾50	11606.29	11630.33	11531.99	433.57	1434.84	↓-35.62	↓-0.31	0.84

资料来源: wind, 兴证期货研发部

表2.股指期货盘面数据追踪

证券简称	收盘价	持仓变	日成交量	日成交额 (亿)	日涨跌	日涨跌幅	日振幅	基差
沪深300	4188.68							
IF2208	4174.00	-5862	66172	825.33	16.20	↑0.39	1.71	14.68
IF2209	4162.60	-600	26348	327.80	14.80	↑0.36	1.64	26.08
IF2212	4136.20	245	8922	110.39	13.60	↑0.33	1.66	52.48
IF2303	4115.80	383	1778	21.90	8.20	↑0.20	1.65	72.88
上证50	2781.68							
IH2208	2778.00	-3277	31822	265.10	-11.40	↓-0.41	1.11	3.68
IH2209	2775.80	-1554	13217	110.06	-13.60	↓-0.49	1.08	5.88
IH2212	2778.40	46	4784	39.85	-9.60	↓-0.34	1.15	3.28
IH2303	2779.00	-38	1187	9.89	-13.00	↓-0.47	1.15	2.68
中证500	6347.22							
IC2208	6311.40	-124	55624	340.47	49.40	↑0.79	1.71	35.82
IC2209	6274.00	659	27298	132.04	47.80	↑0.77	1.59	73.22
IC2212	6175.40	-244	10763	50.74	45.40	↑0.74	1.65	171.82
IC2303	6092.20	501	4192	313.10	46.80	↑0.77	1.67	255.02
中证1000	7136.60							
IM2209	7087.40	22084	22084	313.10	46.40	↑0.65	1.93	49.20
IM2212	6930.00	6742	6742	95.01	40.20	↑0.57	1.84	206.60
IM2303	6778.60	2555	2555	35.19	36.80	↑0.53	1.86	358.00
IM2303	6749.00	1435	1435	19.34	30.20	↑0.45	1.94	387.60

资料来源: wind, 兴证期货研发部

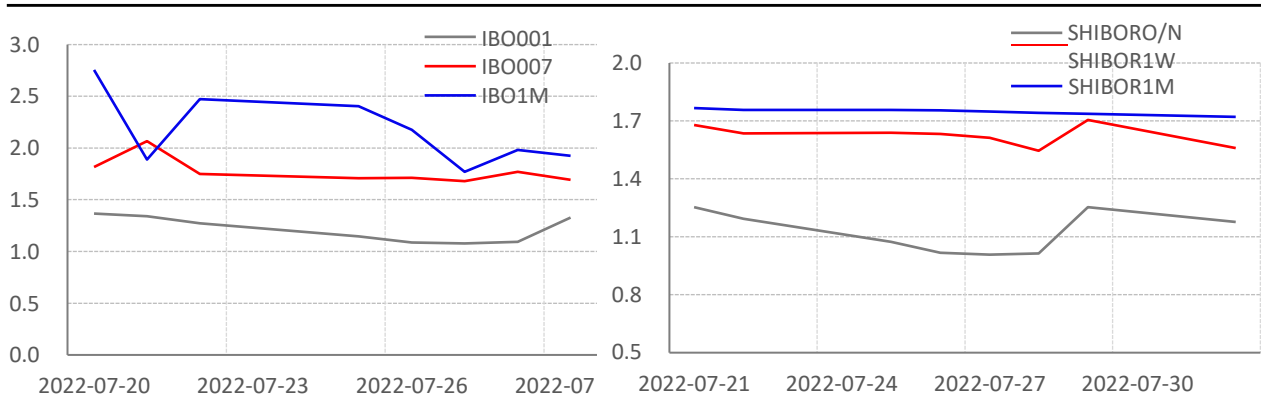
表3.基差价差数据追踪

类别	指标		最新值	1日变化	10日变化
基差	IF	IF当月	14.68	-3.02	-4.91
		IF当季	52.48	-2.02	-3.51
	IH	IH当月	3.68	-3.85	-1.16
		IH当季	3.28	-3.45	-6.36
	IC	IC当月	35.82	-3.09	-6.53
		IC当季	171.82	5.51	10.07
IM	IM当月	49.20	7.00	49.20	
	IM当季	358.00	20.00	358.00	
跨期价差	IF	IF下月-IF当月	-11.40	-1.60	4.80
		IF当季-IF下月	-26.40	0.60	-4.60
		IF隔季-IF当季	-20.40	-5.40	/
	IH	IH下月-IH当月	-3.68	3.85	11.91
		IH当季-IH下月	-2.20	-1.00	0.80
		IH隔季-IH当季	0.60	-3.60	/
	IC	IC下月-IC当月	-37.40	-5.20	-14.80
		IC当季-IC下月	-98.60	-3.40	-7.40
		IC隔季-IC当季	-83.20	7.80	/
	IM	IM下月-IM当月	-37.40	115.60	-37.40
		IM当季-IM下月	-98.60	44.20	-98.60
		IM隔季-IM当季	-83.20	-83.20	-83.20

资料来源: wind, 兴证期货研发部

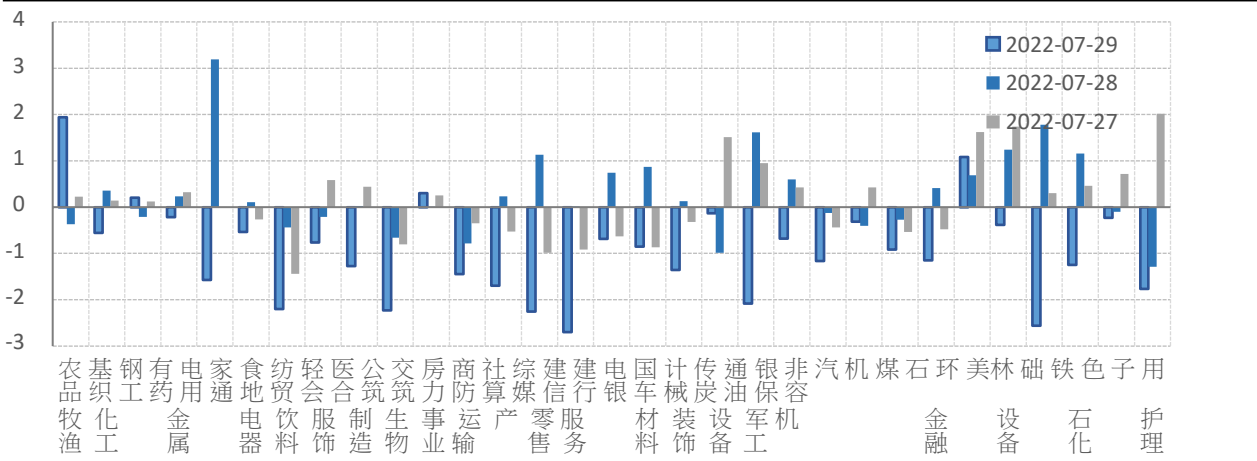
一、股市基本情况

图1.流动性监测—银行间同业拆借&SHIBOR



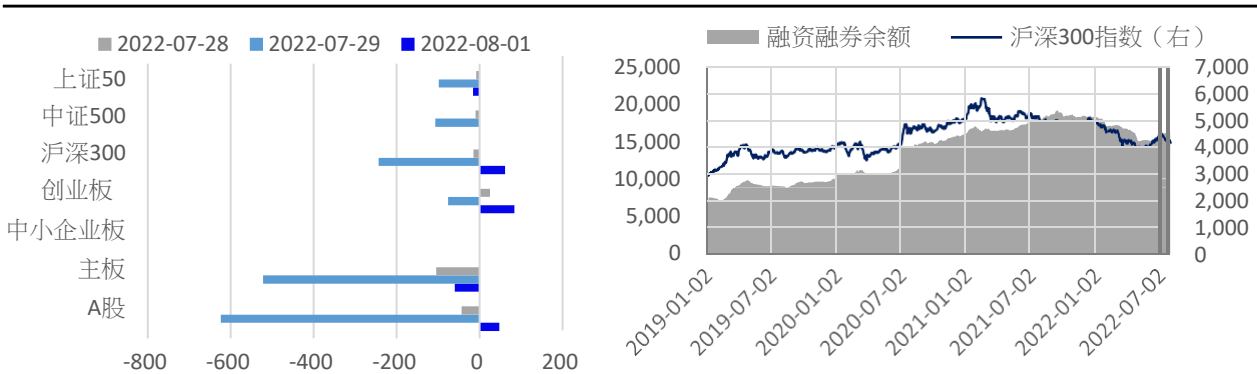
资料来源: wind, 兴证期货研发部

图2.申万行业涨跌幅情况（单位：%）



资料来源：wind，兴证期货研发部

图3.流动性监测—银行间同业拆借&SHIBOR



资料来源：wind，兴证期货研发部

图4.IF当月合约会员持仓情况（单位：手）

名次	期货公司 会员简称	持买单量	较上交易 日变化	名次	期货公司 会员简称	持卖单量	较上交易 日变
1	国泰君安	9012	-231	1	中信期货	11936	-715
2	中信期货	7119	-18	2	国泰君安	7752	-673
3	海通期货	5139	152	3	海通期货	4188	-789
4	申银万国	3126	-384	4	上海东证	3820	-104
5	银河期货	2967	-767	5	华泰期货	3107	-325
6	华泰期货	2828	-490	6	申银万国	2725	-337
7	上海东证	2713	-555	7	中银期货	2166	-84
8	乾坤期货	2262	20	8	中金期货	2049	-204
9	国富期货	2076	78	9	国信期货	1813	-179
10	广发期货	1549	-48	10	光大期货	1488	-139

资料来源：wind，兴证期货研发部

图5.IH当月合约会员持仓情况（单位：手）

名次	期货公司 会员简称	持买单量	较上交易 日变化	名次	期货公司 会员简称	持卖单量	较上交易 日变
1	国泰君安	4556	-413	1	中信期货	5319	1176
2	中信期货	4508	136	2	国泰君安	3536	-913
3	海通期货	2402	-13	3	中银期货	3300	-9
4	华泰期货	2061	-117	4	海通期货	2466	-258
5	上海东证	1914	-365	5	上海东证	2357	-129
6	银河期货	1338	-103	6	银河期货	1727	-140
7	南华期货	1084	-193	7	中金期货	1663	-251
8	国信期货	906	-323	8	广发期货	1435	-254
9	兴证期货	902	6	9	瑞银期货	1368	-1
10	光大期货	868	58	10	华泰期货	1065	-157

资料来源：wind，兴证期货研发部

图6.IC当月合约会员持仓情况（单位：手）

名次	期货公司 会员简称	持买单量	较上交易 日变化	名次	期货公司 会员简称	持卖单量	较上交易 日变
1	中信期货	10878	673	1	中信期货	14956	552
2	国泰君安	7410	415	2	国泰君安	8515	384
3	海通期货	5775	-378	3	上海东证	4887	75
4	华泰期货	5396	-562	4	海通期货	4480	0
5	上海东证	4698	-226	5	申银万国	4140	-114
6	中信建投	4185	250	6	华泰期货	3427	-501
7	银河期货	3407	-455	7	永安期货	2644	-57
8	国投安信	3235	-231	8	中投天琪	2491	-7
9	广发期货	2689	-125	9	银河期货	2483	-305
10	兴证期货	2682	-165	10	光大期货	2069	-132

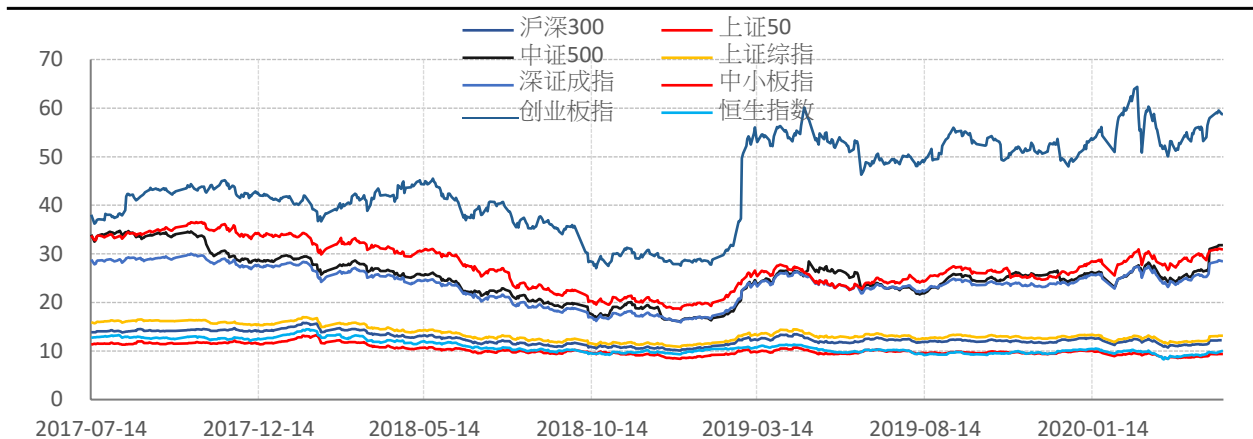
资料来源：wind，兴证期货研发部

图7.IM当月合约会员持仓情况（单位：手）

名次	期货公司 会员简称	持买单量	较上交易 日变化	名次	期货公司 会员简称	持卖单量	较上交易 日变
1	中信期货	4072	-92	1	国泰君安	3773	-284
2	国泰君安	2224	-100	2	中信期货	3179	-186
3	海通期货	2215	137	3	上海东证	1638	-167
4	华泰期货	1659	-227	4	海通期货	1536	-897
5	上海东证	952	78	5	银河期货	801	25
6	中信建投	933	-63	6	东兴期货	719	-60
7	银河期货	800	-150	7	华泰期货	718	-296
8	国投安信	659	-65	8	华闻期货	631	-309
9	广发期货	656	-383	9	方正中期	537	160
10	兴证期货	589	207	10	广发期货	536	14

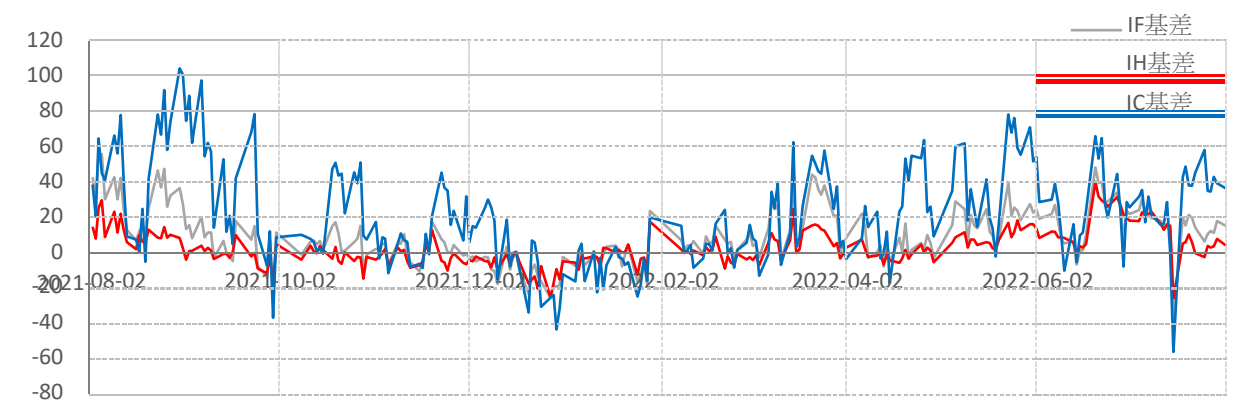
资料来源：wind，兴证期货研发部

图8.申万行业涨跌幅情况（单位：%）



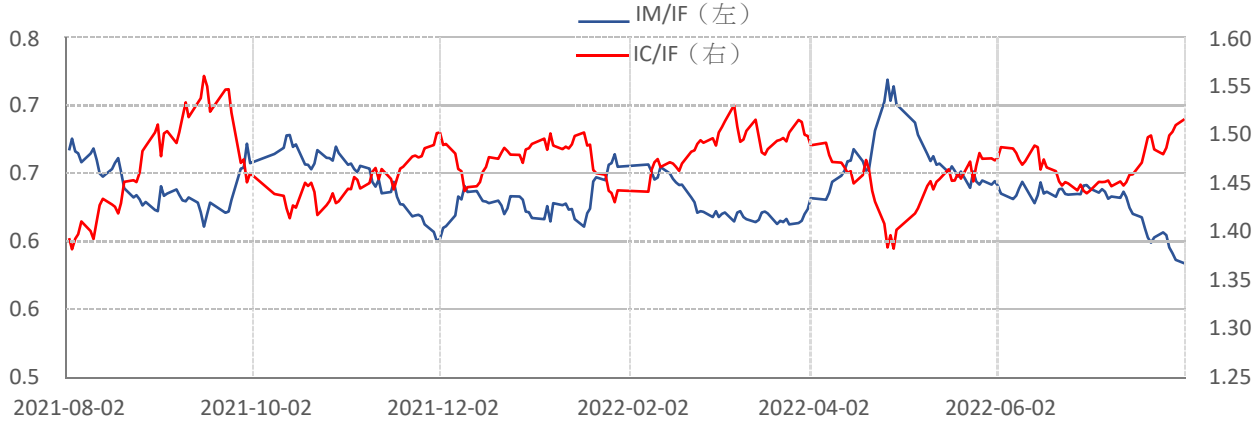
资料来源：wind，兴证期货研发部

图9.申万行业涨跌幅情况（单位：%）



资料来源：wind，兴证期货研发部

图9.申万行业涨跌幅情况（单位：%）



资料来源：wind，兴证期货研发部

分析师承诺

本人以勤勉的职业态度，独立、客观地出具本报告。本报告清晰准确地反映了本人的研究观点。报告所采用的数据均来自公开资料，分析逻辑基于本人的职业理解，通过合理判断的得出结论，力求客观、公正，结论，不受任何第三方的授意影响。本人不曾因也将不会因本报告中的具体推荐意见或观点而直接或间接接收到任何形式的报酬。

免责声明

本报告的信息均来源于公开资料，我公司对这些信息的准确性和完整性不作任何保证，也不保证所包含的信息和建议不会发生任何变更。文中的观点、结论和建议仅供参考。兴证期货可发出其它与本报告所载资料不一致及有不同结论的报告。本报告及该等报告反映编写分析员的不同设想、见解及分析方法。报告所载资料、意见及推测仅反映分析员于发出此报告日期当日的独立判断。

客户不应视本报告为作出投资决策的惟一因素。本报告中所指的投资及服务可能不适合个别客户，不构成客户私人咨询建议。本公司未确保本报告充分考虑到个别客户特殊的投资目标、财务状况或需要。本公司建议客户应考虑本报告的任何意见或建议是否符合其特定状况，以及（若有必要）咨询独立投资顾问。

在任何情况下，本报告中的信息或所表述的意见并不构成对任何人的投资建议。在任何情况下，本公司不对任何人因使用本报告中的任何内容所引致的损失负任何责任。

本报告的观点可能与资管团队的观点不同或对立，对于基于本报告全面或部分做出的交易、结果，不论盈利或亏损，兴证期货研究发展部不承担责任。

本报告版权仅为兴证期货有限公司所有，未经书面许可，任何机构和个人不得以任何形式翻版、复制和发布。如引用、刊发，需注明出处兴证期货研究发展部，且不得对本报告进行