

TA 检修影响显现，短期或有反弹

兴证期货·研发中心

能化研究团队

2021年3月29日 星期一

刘倡

从业资格号: F3024149

投资咨询号: Z0013691

林玲

从业资格号: F3067533

投资咨询号: Z0014903

赵奕

从业资格号: F3057989

投资咨询号: Z0016284

联系人

刘倡

电话: 021-20370975

邮箱:

liuchang@xzfutures.com

内容提要

● 行情回顾

原油周内大幅波动，TA 周围有所反弹、EG 横盘震荡。

需求方面，终端负荷企稳，江浙织造升至 88% (+2%)，加弹至 95% (±0%)，华南织机至 73% (+3%)，华东地区坯布库存继续上升。聚酯方面，负荷小降至 92% (-2%)，长丝、短纤库存延续积累。

PTA 负荷维持至 78% (-4%)；EG 负荷暂稳，在 74% (+1%)，煤制负荷至 60% (+3%)。

TA 库存小幅下降，至 404 万吨 (-7 万吨)；EG 港口库存波动，至 63.5 万吨 (+0.7 万吨)。TA 加工差依旧在 300 元/吨上下波动；EG 各路线现金流持续回落。

● 后市展望

苏伊士运河堵塞情况反复，周内原油宽幅波动。截止目前，运河恢复进度仍一般，原油运输受阻，短期或偏强。目前原油库存下降速度尚可，原油需求增长预期仍在，回调空间有限。需求面近期较弱，订单情况一般，坯布库存再度上升。

TA 方面，检修预报继续增多，但目前多集中在 6 月，同时前期的检修计划，促部分工厂合约减量、回购现货，TA 仓单流出，基差走强。由于 TA 加工差持续偏低，因此短期在检修下，加工差有修复 200-300 元/吨的空间。

EG 方面，供需面变化不多，目前延续去库格局，浙石化、卫星石化等新装置仍未明确消息。短期预计跟随市场震荡为主。

● 策略建议

原油端大幅波动，TA 有较强的加工差修复预期，可适当参与 5-9、7-9 跨期正套。EG 缺乏新驱动，建议暂观望。

● 风险提示

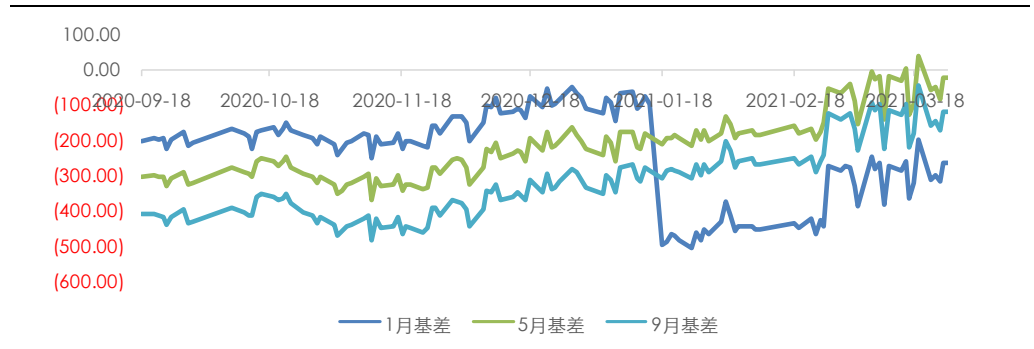
原油回落；新产能快速落地。

1. PTA 现货及负荷

PTA 现货价格震荡。由于部分供应商集中公布 4 月合约减量，贸易商和聚酯工厂补货意愿，仓单成交放量。周五，个别供应商大量采购，基差进一步走强。从基差来看，现货基差从 05 贴水 50 走强至 05 贴水 15，4 月底货源走强至 05 平水。但仓单体量较大，基差走强下加工费提升有限，周五下降至 300 元/吨以内。成交量来看，日均成交量在 3~4 万吨，个别在 5 万偏上水平。

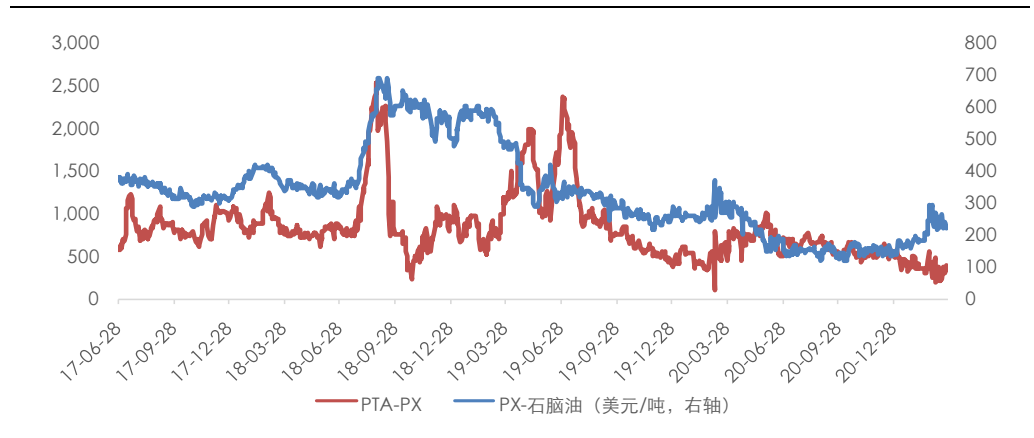
装置方面，英力士 110 万吨装置因故短停。总体负荷至 78%。

图 1: PTA 基差



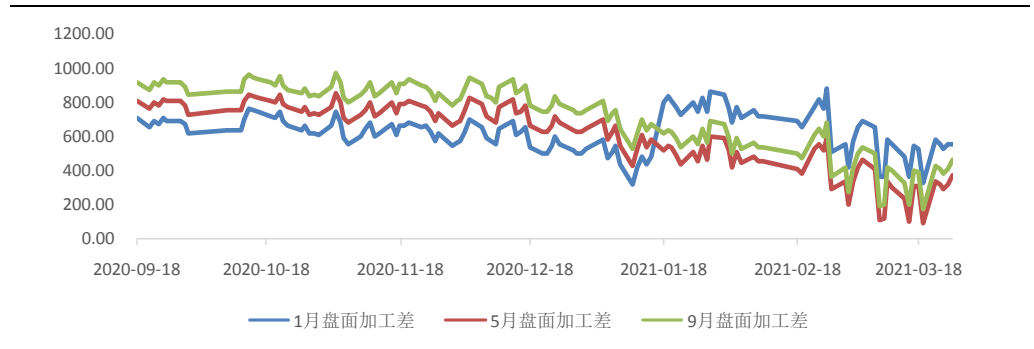
数据来源: Wind, 兴证期货研发部

图 2: PX 加工差, PTA 现货加工差



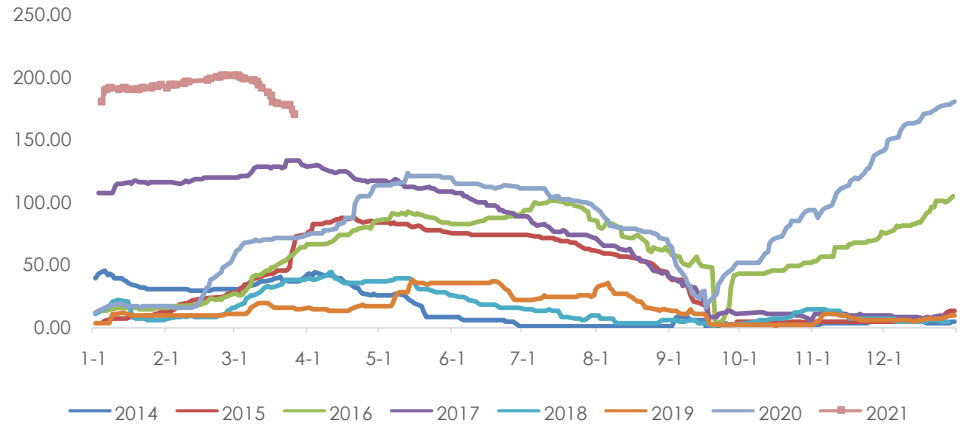
数据来源: Wind, 兴证期货研发部

图 3: 盘面加工差



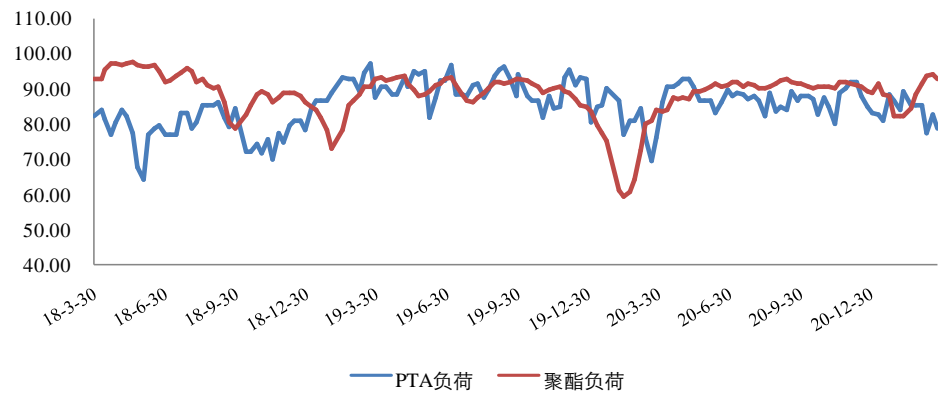
数据来源: Wind, 兴证期货研发部

图 4：仓单（万吨）



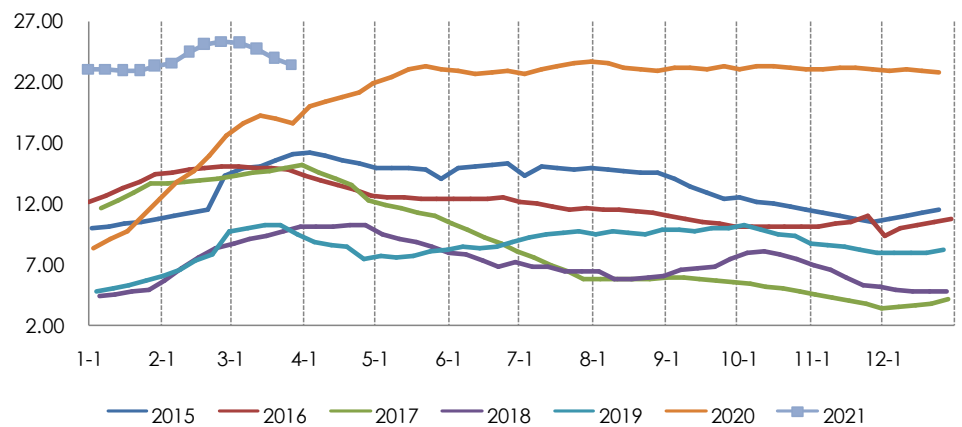
数据来源：Wind，兴证期货研发部

图 5：PTA 负荷，聚酯负荷



数据来源：CCF，兴证期货研发部

图 6：PTA 社会库存可用天数



数据来源：卓创资讯，兴证期货研发部

表 1: 近期检修装置一览

企业名称	产能	地点	备注
扬子石化	35	南京	20.11.3 起停车, 重启待定
扬子石化	60	南京	21.2 月初负荷降至 8 成
华彬化纤	140	绍兴	3.6 起检修, 计划 4.10 重启
台化兴业	120	宁波	正常运行, 计划 6 月检修 2 周
逸盛 (宁波)	65	宁波	正常运行, 计划近期年度检修
亚东石化	75	上海	正常运行, 计划 6 月检修 1 周
上海金山石化	40	上海	2.20 起停车, 重启待定
英力士	110	珠海	因故短停, 预计近日重启
英力士	125	珠海	装置故障, 3.18 停车, 重启待定
中石化洛阳	32.5	洛阳	负荷在 6~7 成
天津石化	34	天津	20.4.19 附近停车, 重启时间待定
福建佳龙	60	石狮	19.8.2 起停车, 重启待定
汉邦石化	70	江阴	20.5.10 起停车检修, 重启待定
汉邦石化	220	江阴	21.1.7 起停车检修
嘉兴石化	150	嘉兴	正常运行, 计划 4 月初检修 15-20 天
恒力 1 号线	220	大连	正常运行, 后期计划检修
恒力 4 号线	250	大连	3 月 6 日检修, 已重启
恒力 5 号线	250	大连	正常运行, 后期计划检修
逸盛 (海南)	200	海南	3.16 重启, 目前正常运行
蓬威石化	90	重庆	20.3.10 附近停车
四川能投	100	四川	负荷降至 8~9 成
新风鸣 1 号线	250	嘉兴	正常运行, 计划 4 月中检修
新风鸣 2 号线	250	嘉兴	正常运行, 计划 5 月中检修
中泰石化	120	新疆	3.7 起停车, 重启时间待跟踪
福建百宏	250	泉州	负荷 9 成
虹港石化 (二期)	250	江苏	负荷 8-9 成

数据来源: CCF, 兴证期货研发部

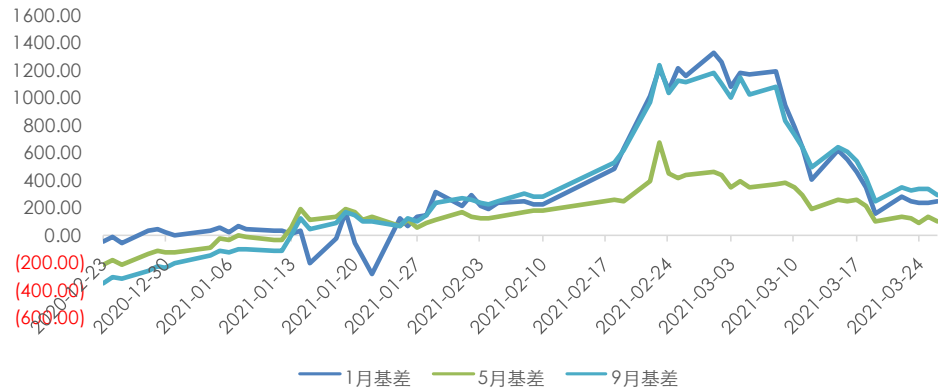
2. MEG 现货及负荷

乙二醇价格重心低位整理, 市场商谈一般。周初基差走强至 170 元/吨附近, 场内贸易商买气尚可。随后市场调整, 现货成交主流围绕 5060-5250 元/吨展开, 基差在 120-150 元/吨附近, 远月期货商谈偏弱。周内聚酯工厂多观望为主, 参与买盘谨慎。装置方面, 国内整体开工负荷在 75.59%, 其中煤制开工负荷在 64.27%。

美金方面, MEG 外盘重心宽幅整理, 市场成交清淡。周内近期船货商谈

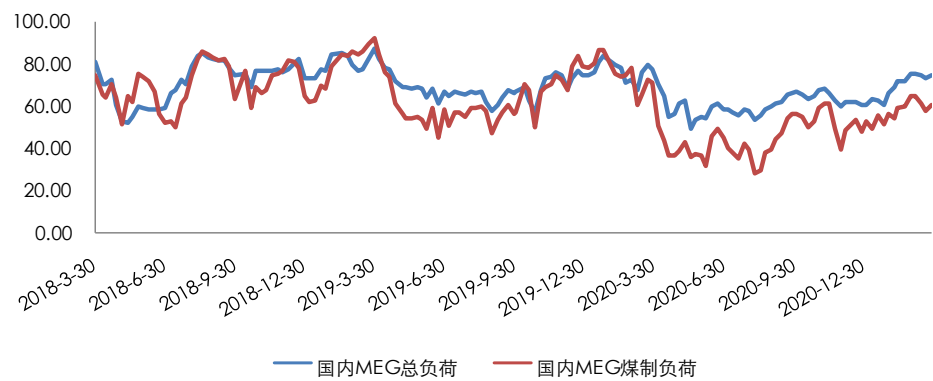
多围绕 655-670 美元/吨展开，但买盘跟进谨慎。远月船货商谈多围绕 638-653 美元/吨为主，本周远月船货交易尚可。周中个别聚酯工厂参与采购积极，上半周内外盘倒挂为主，整体在 50-80 元/吨水平。

图 7: MEG 基差



数据来源: Wind, 兴证期货研发部

图 8: MEG 负荷, 煤制负荷



数据来源: CCF, 兴证期货研发部

表 2: 近期装置变动一览

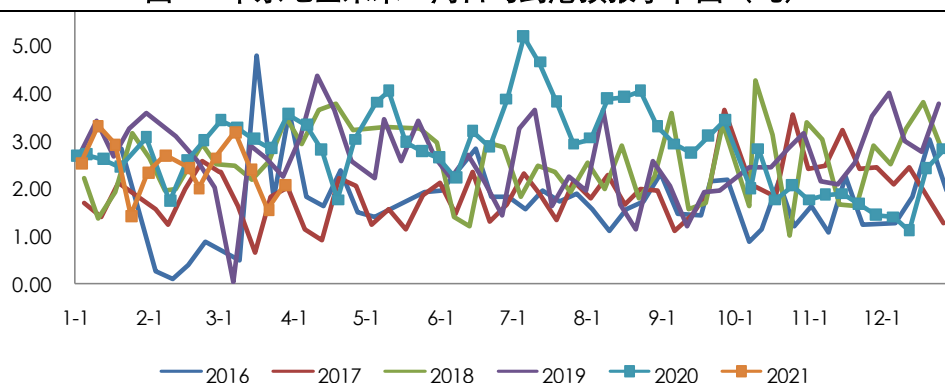
企业名称	产能	地点	备注
扬子巴斯夫	34	南京	基本满负荷运行
扬子石化	30	南京	6成运行
上海石化 1#	23	上海	1#生产 EO; 2#负荷有所提升
上海石化 2#	38	上海	
北京燕山石化	8	北京	已停车检修, 预计检修时长在 45 天附近
天津石化	10	天津	停车中, 重启待定
茂名石化	12	广东	5-6 成运行
镇海石化	65	宁波	5-6 成运行, 检修计划推迟至 5 月上旬
中石化武汉	28	武汉	4 成运行, 主要生产 EO
天津石化/sabic	42	天津	基本满负荷运行

福炼	40	福建	9 成偏上运行
中科炼化	50	广东	9 成偏上运行
抚顺石油化工公司	4	辽宁	开工 5 成
吉林石油化工公司	16	吉林	生产 EO 为主
辽阳石油化工公司	20	辽阳	生产 EO
新疆独山子石油	5	新疆	8 成运行中
成都石油化工公司	36	成都	4 成附近运行
辽宁北方化学	20	辽宁	4-5 成运行
中海壳牌	40	惠州	满负荷运行中
富德能源	50	宁波	9 成运行中
三江	15	嘉兴	转产 EO, EG 负荷下降
远东联	50	扬州	7 成偏上运行
中海壳牌二期	40	惠州	负荷在 115%附近
斯尔邦	4	江苏	5 成运行
恒力	90+90	大连	小幅超负荷运行
浙石化	75	舟山	目前负荷在 120%附近
中化泉州	50	福建	小幅超负荷运行
通辽金煤	30	内蒙古	运行中
河南煤业（濮阳）	20	河南	3.9 附近停车，预计 4 月初重启
河南煤业（安阳）	20	河南	停车中
河南煤业（新乡）	20	河南	停车中
河南煤业（永城）	20	河南	满负荷运行中
河南煤业（永城二期）	20	河南	满负荷运行中
河南煤业（洛阳）	20	河南	停车中
华鲁恒升	5	山东	正常运行
新疆天业（一期）	5	新疆	满负荷运行中
新疆天业（二期）	30	新疆	停车中，重启延后
新疆天业（三期）	60	新疆	提升至满负荷运行
湖北化肥	20	湖北	停车中
新杭能源	40	内蒙古	3.10 执行轮检，负荷下降
阳煤深州	22	河北	停车中
阳煤寿阳	20	山西	正常运行
阳煤平定	20	山西	停车中，计划于近日升温重启
利华益	20	山东	运行中
易高煤化工	12	内蒙古	运行中
黔希煤化工	30	贵州	运行中，3 月检修推迟
华鲁恒升	50	山东	运行中
红四方	30	安徽	正常运行
天盈（天然气原料）	15	新疆	满负荷运行
内蒙古瓷矿	40	内蒙古	负荷小幅回落
山西沃能	30	山西	满负荷运行中，3.26 附近检修 7-10 天

南亚 1#	36	台湾	正常运行, 计划 6.1-6.10 检修
南亚 2#	36	台湾	正常运行, 计划 5.28-6.14 检修
南亚 3#	36	台湾	正常运行, 计划 6.16-7.15 检修
南亚 4#	72	台湾	正常运行, 计划 2021.12.1-2022.1.31 检修
乐天大山 1#	30	韩国	目前正在重启中, 预计 3.26 出料
陶氏 1#	53	科威特	于 3.10 附近停车检修, 预计检修半个月附近
Farsa	40	伊朗	顺利重启, 月底陆续安排装船
Morvarid	50	伊朗	于 21.1 月初停车检修, 已于 2 月底升温重启
Marun	44.5	伊朗	正常运行, 计划 3 月底停车 2 个月附近
马来西亚石油	75	马来西亚	重启计划推迟
乐天	70	美国	已于近日升温重启中
南亚	36	美国	近期停车检修, 预计持续至 2021 年 7 月底
南亚 (新)	82.8	美国	目前运行中, 计划近日停车 2 周附近
Sasol	28	美国	正常运行
三菱	28	日本	正常运行, 7 成附近负荷
MEGlobal	75	美国	近期已重启, 负荷提升中
indorama	34	美国	正常运行

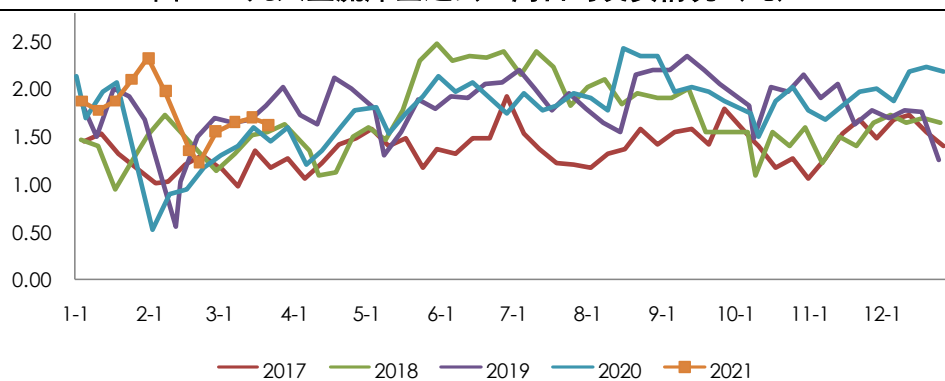
数据来源: CCF, 兴证期货研发部

图 9: 华东地区未来一周日均到港预报季节图 (吨)



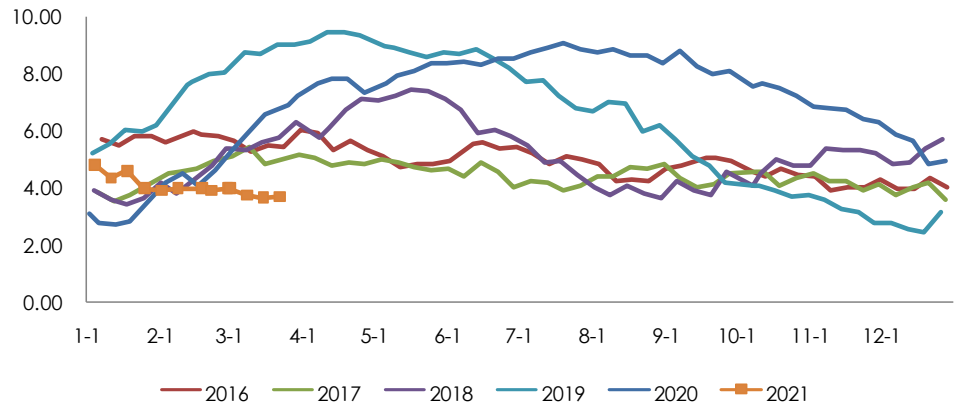
数据来源: CCF, 兴证期货研发部

图 10: 几大主流库区过去一周日均发货情况 (吨)



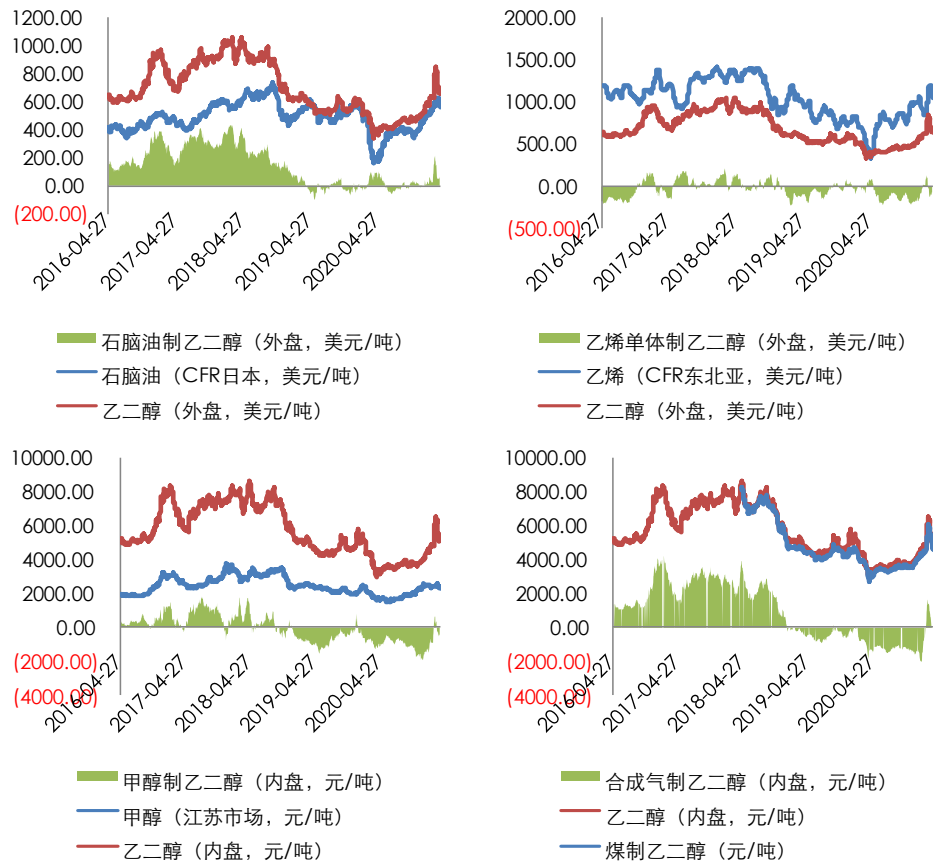
数据来源: CCF, 兴证期货研发部

图 11: 华东地区 MEG 港口库存天数



数据来源: CCF, 兴证期货研发部

图 12: MEG 各路线现金流



数据来源: 卓创资讯, 兴证期货研发部

3. 聚酯现货及负荷

3.1 聚酯切片

聚酯切片成交清淡，贸易商低价抛货，市场零星刚需买盘，周内半光成交区间至 5850-6000 元/吨，有光成交区间至 6000-6250 元/吨。

聚酯切片现金流效益依然良好，按照原料现买现做测算，聚酯半光、有光切片现金流平均为盈利 200、440 元/吨左右，较上周分别减少 60 元/吨、50 元/吨。

3.2 聚酯长丝

江浙涤丝大厂护盘下阴跌。但价格对应现金流依旧较高，下游接盘力度不大。环比上周五，江浙涤丝价格重心下跌 200-350 元/吨。华南地区涤丝价格重心下跌，工厂让利销售，价格重心下移，多跌 200-400 元/吨。

外销市场方面，国外客户大多选择观望，前期订单较活跃的印度、孟加拉等地区的采购气氛也出现明显下滑，出口接单平平。

涤丝 POY150/48、FDY150/96、DTY150/48 低弹的现金流分别为 932、493、807 元/吨。

3.3 聚酯瓶片

聚酯瓶片工厂价格跟跌，贸易商和工厂之间价差有所缩小，主流商谈区间从 7000-7100 元/吨出厂附近回落至 6600-6800 元/吨出厂附近，11-12 月远期商谈区间跟跌至 6855-6990 元/吨出厂。

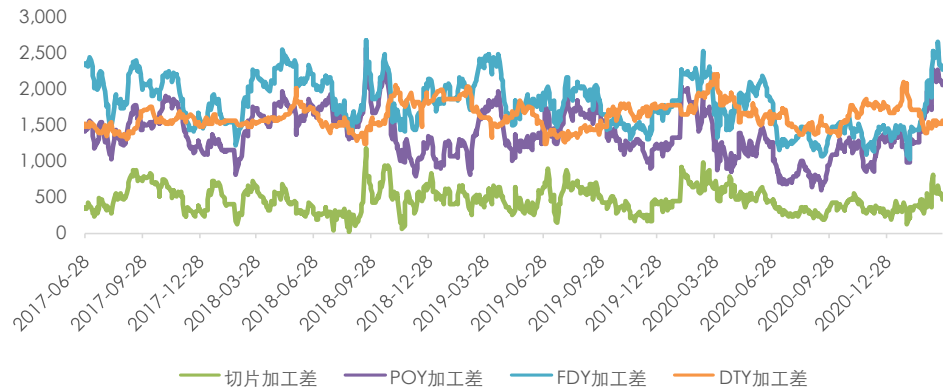
出口方面，价格继续下调，海外客户补货气氛有所回落，华东工厂主流商谈区间从 1025-1050 美元/吨 FOB 上海港附近先回落至 995-1030 美元/吨 FOB 上海港，之后小幅回升至 1000-1040 美元/吨 FOB 上海港；华南工厂主流商谈价格至 990-1020 美元/吨 FOB 主港附近。

3.4 聚酯短纤

涤短方面，直纺涤短继续弱势下跌，跌幅 300-400 元/吨。至周五半光 1.4D 主流成交重心在 6750 元/吨。期现基差横盘，三房巷货源基差在-350~-300 元/吨区间成交商谈。

直纺涤短现金流继续压缩，从 500-600 元/吨区间压缩至 300-400 元/吨区间。库存持续累积，但大多仍欠货，权益库存部分在-7~-20 天，部分 3-10 天，部分较高 15-20 天。

图 13: POY、FDY、DTY 加工差



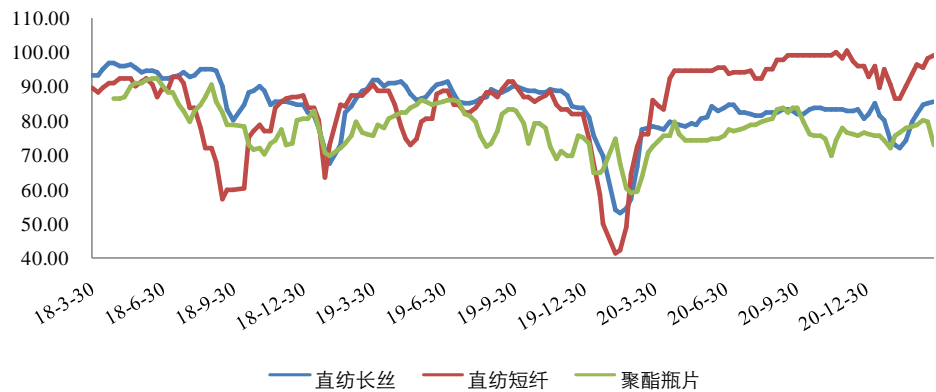
数据来源: Wind, 兴证期货研发部

图 14: 涤短加工差, 瓶片加工差



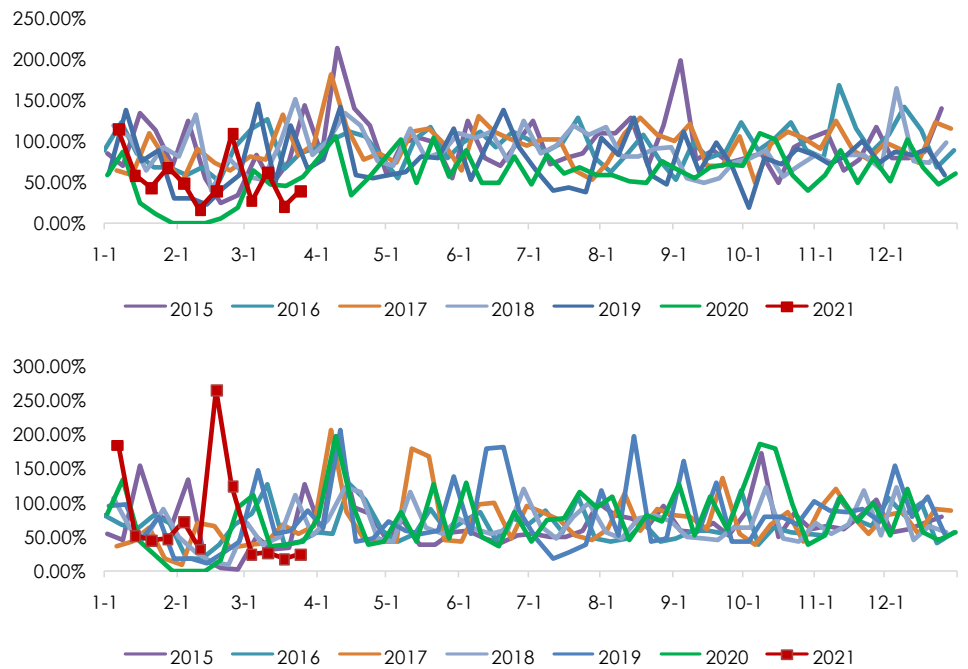
数据来源: Wind, 兴证期货研发部

图 15: 长丝、短纤、瓶片负荷



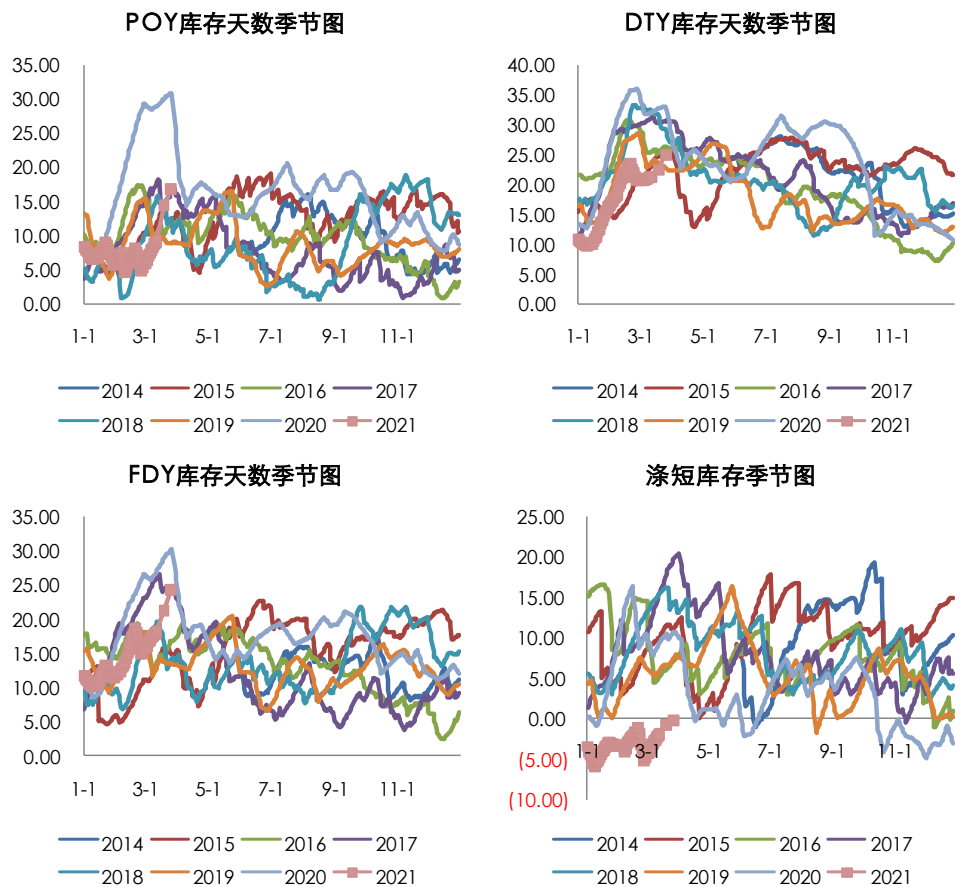
数据来源: Wind, 兴证期货研发部

图 16: 长丝 (上) 周产销, 短纤 (下) 周产销



数据来源: Wind, 卓创资讯, 兴证期货研发部

图 17: POY、FDY、DTY、涤短库存



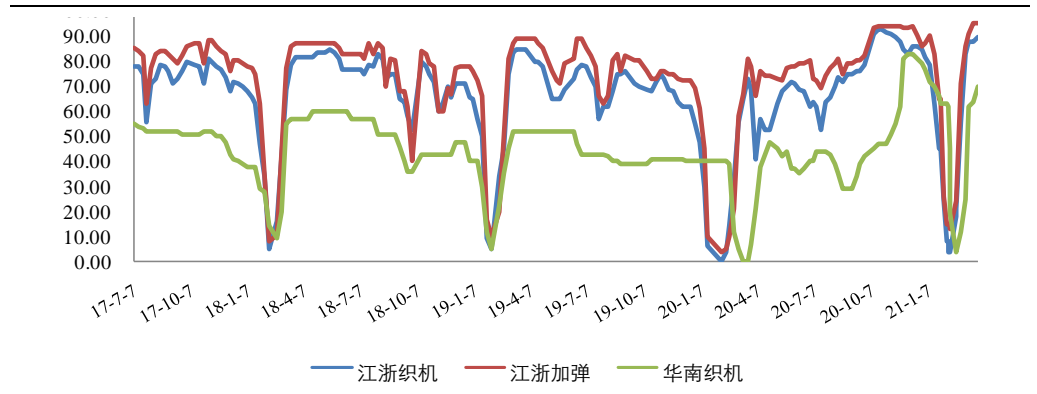
数据来源: CCF, 兴证期货研发部

4. 织造、加弹的购销情况

原料采购上，加弹、织造工厂在原料上依旧以消化备货库存为主，采购积极性依旧不佳。少部分工厂进入刚需补货状态，部分工厂的原料备货仍在半个月或以上水平。

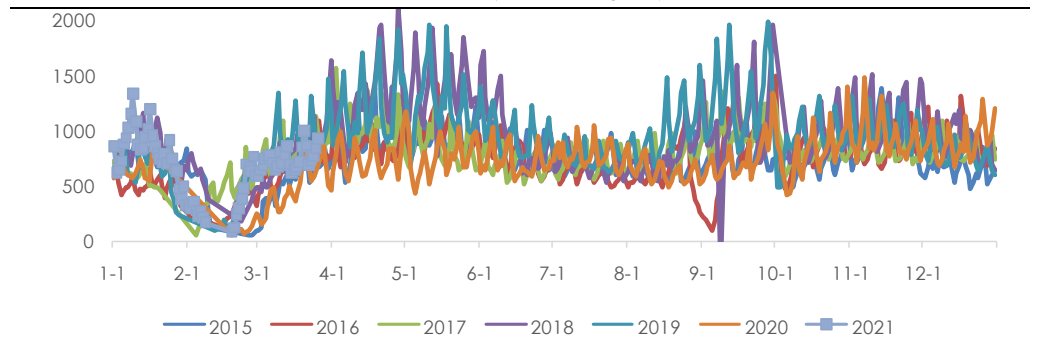
江浙织造工厂坯布出货分化，综合产品库存继续增加。喷织部分服装面料订单尚可，磨毛布等家纺面料订单偏弱；针织绒布类新单大部分表示不足。

图 18：江浙织机、加弹负荷



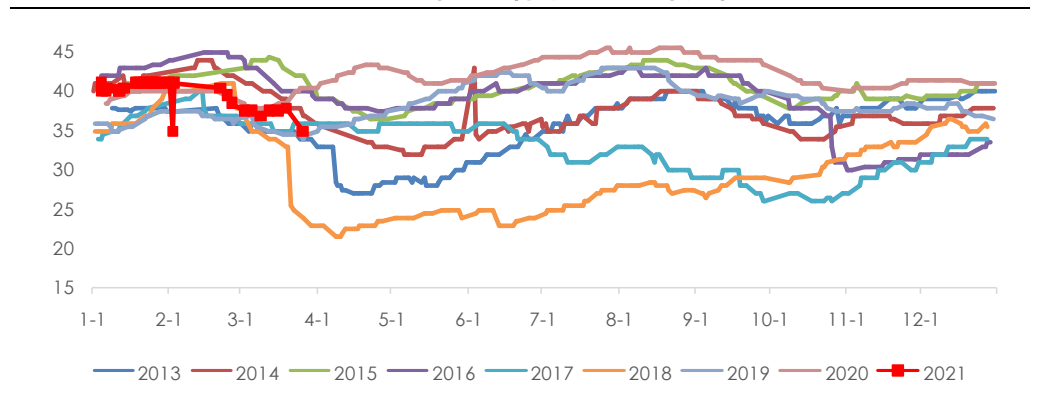
数据来源：CCF，兴证期货研发部

图 19：轻纺城日均坯布成交量



数据来源：Wind，兴证期货研发部

图 20：盛泽地区样本企业坯布库存



数据来源：Wind，兴证期货研发部

5. 持仓情况

表 3: PTA2105 净持仓

席位	2021-03-26	2021-03-25	2021-03-24	2021-03-23	2021-03-22
东证期货	78968	78258	82176	83147	75064
永安期货	71202	71921	71815	59680	73441
申银万国	69030	66936	68452	69383	64296
中粮期货	60116	42181	41648	42610	40939
南华期货	56177	67995	64095	64461	60795
信达期货	37716	38059	38012	36739	35999
大连良运	37315	37380	37321	37328	37340
华泰期货	27813	24468	25440	26589	23582
浙商期货	22501	33187	31973	34165	31498
国泰君安	19254	17288	14705	12130	16785
方正中期	18504	19565	19632	23724	20349
平安期货	17487	18486	18378	17037	21857
海通期货	4637	3694	32738	30911	27367
东吴期货	-5124	16975	20020	28161	28907
华安期货	-7050	-2043	-5170	-23287	-23550
国投安信期货	-7439	-6034	-5735	-28773	-8820
五矿经易期货	-10354	-35241	-45726	-51810	-58716
银河期货	-15192	-19315	-19039	-12751	-14268
瑞达期货	-24210	-26545	-26560	-24678	-25329
东海期货	-25806		-31390	-31082	-31906
新潮期货	-26520	-25770	-25942	-24605	-28579
中信期货	-27507	-37980	-36548	-35502	-37555
弘业期货	-33256	-27984	-26715	-28619	-29018
光大期货	-40065	-36174	-32393	-8011	-26779
通惠期货	-46821	-55469	-55264	-55768	-55563
中银国际	-61728	-63904	-65892	-46056	-47331
建信期货	-110661	-103133	-99033	-98641	-101257
国贸期货	-133722	-129379	-129909	-133929	-138719

数据来源: Wind, 兴证期货研发部

表 4: PTA2109 净持仓

席位	2021-03-26	2021-03-25	2021-03-24	2021-03-23	2021-03-22
南华期货	75547	80335	79787	78772	78155
信达期货	49730	50468	50121	49312	49335
东吴期货	43248	33942	32336	30486	28092
申银万国	27881	28018	27152	26554	26719
弘业期货	27405	28766	24752	28301	28687

中粮期货	26587	25691	25373	23957	22856
方正中期	25777	25526			
中信建投	24757	26741	8695	8665	7990
徽商期货	15416	15758	16145	15735	15308
中辉期货	11132	11673	10720	11223	10710
华安期货	10466	9378	11118	12220	12204
建信期货	8594	15315	10532	10674	10672
国泰君安	6761	16885	9128	-5575	-3441
瑞达期货	128	2050	-1305	-5644	-5379
海通期货	-1628	-1219	3278	4214	1053
东海期货	-5437	-27422	-20369	-1074	-1784
光大期货	-7858	-4797	111	1524	3270
华闻期货	-19022	-18735	-18311	-18621	-18480
兴业期货	-23714	-22155			
五矿经易期货	-41233	-41096	-30602	-18962	-29390
新潮期货	-42154	-42331	-19729	-42014	-22409
银河期货	-44703	-45636	-44417	-46872	-46903
中银国际	-53282	-53064	-54206	-54226	-54245
永安期货	-62232	-56355	-56793	-53182	-47016
国贸期货	-86567	-93501	-93391	-93498	-93013
中信期货	-100253	-103352	-102746	-99871	-106589
东证期货	-103781	-108947	-107855	-108308	-108176

数据来源：Wind，兴证期货研发部

表 5: MEG2105 净持仓

席位	2021-03-26	2021-03-25	2021-03-24	2021-03-23	2021-03-22
东吴期货	3623	3913	3872	4238	5146
华闻期货	3580	3647	3907	3796	4060
申银万国	3211	2991	3496	4286	4119
宏源期货	2855	2929	2760	2462	2257
方正中期	2588	1276	-1168	3181	1430
弘业期货	2203	498	2063	2178	2273
光大期货	2095	2465	2373	1875	1877
上海中期	2042	1759	1760	2028	1812
平安期货	1785			1880	
国信期货	1747	1780			
国泰君安	1654	425	1981	369	202
永安期货	1586	2537	-834	-352	-1299
兴证期货	1536		2335	-2321	
中信期货	1242	755	2163	867	943
海通期货	1106	1736	2423	1410	2213

国投安信	507	262	-494	1516	1231
中财期货	494	2086	1903	1828	2011
银河期货	67	2087	236	545	3205
东证期货	-563	-905	3324	4095	5606
华泰期货	-655	-401	388	-566	476
中信建投	-1629	-1950	-1693		
五矿经易	-1723	-1699	-1998	-1935	-1892
徽商期货	-1775	1686	1549		
一德期货	-1799				
东海期货	-1836	-2064	-2313	-458	-252
新湖期货	-2397	-1965	-2496	-1911	-2287
中粮期货	-2403	-2262	-2456	-3038	-2815
宝城期货	-2633	-2751	-3419	-3402	-3576
国贸期货	-2899	-3395	-3425	-3141	-3284
天风期货	-4763	-5718	-5942	-4759	-4620

数据来源：Wind，兴证期货研发部

表 6：MEG2109 净持仓

席位	2021-03-26	2021-03-25	2021-03-24	2021-03-23	2021-03-22
华泰期货	12279	11820	11858	9999	10125
东证期货	8227	7606	7291	7105	6722
通惠期货	7345	7345	7345	7345	7345
中信期货	6832	6787	6219	8043	6437
建信期货	6263	6490	6425	6551	6419
瑞达期货	3881	3827	3701	5008	4969
招商期货	3746	4029	4044	3759	3748
宝城期货	3473	3544	3470	3463	3503
东吴期货	3215	3094	3090	2997	2933
方正中期	2425	2434	906	2418	2426
华安期货	2134	2167	2058	2221	2190
国富期货	1984	1951	1942	1930	1848
大地期货	1910	2762	2781	2660	2671
新湖期货	1892	1939	2005	2139	2643
南华期货	66	-184	372	876	1146
国元期货	-1066	-238	-214	-374	-778
中银期货	-1249	-1692	-1609	-1116	-1110
中信建投	-1637				
中粮期货	-1944	-1959	-1971	-1931	-1887
国信期货	-2119	-2784	-2709	-2608	-2612
浙商期货	-2369	-2285	-2306	-2160	-2068
浙江新世	-2572	-2472	-2470	-2570	-2467

纪					
格林大华	-2779	-2820	-2765	-2805	-2811
五矿经易	-3133	-3488	-3878	-4428	-4227
申银万国	-4808	-4835	-4886	-4615	-4543
东海期货	-5146	-5257	-5293	-5264	-5284
银河期货	-5223	-6745	-6671	-6164	-6377
天风期货	-6914	-6911	-6934	-6559	-6584
国泰君安	-7136	-5988	-7971	-6663	-5928
永安期货	-16010	-15312	-15479	-14048	-16788

数据来源：Wind，兴证期货研发部

分析师承诺

本人以勤勉的职业态度，独立、客观地出具本报告。本报告清晰地反映了本人的研究观点。报告所采用的数据均来自公开资料，分析逻辑基于本人的职业理解，通过合理判断的得出结论，力求客观、公正，结论，不受任何第三方的授意影响。本人不曾因也将不会因本报告中的具体推荐意见或观点而直接或间接接收到任何形式的报酬。

免责声明

本报告的信息均来源于公开资料，我公司对这些信息的准确性和完整性不作任何保证，也不保证所包含的信息和建议不会发生任何变更。文中的观点、结论和建议仅供参考。兴证期货可发出其它与本报告所载资料不一致及有不同结论的报告。本报告及该等报告反映编写分析员的不同设想、见解及分析方法。报告所载资料、意见及推测仅反映分析员于发出此报告日期当日的独立判断。

客户不应视本报告为作出投资决策的惟一因素。本报告中所指的投资及服务可能不适合个别客户，不构成客户私人咨询建议。本公司未确保本报告充分考虑到个别客户特殊的投资目标、财务状况或需要。本公司建议客户应考虑本报告的任何意见或建议是否符合其特定状况，以及（若有必要）咨询独立投资顾问。

在任何情况下，本报告中的信息或所表述的意见并不构成对任何人的投资建议。在任何情况下，本公司不对任何人因使用本报告中的任何内容所引致的损失负任何责任。

本报告的观点可能与资管团队的观点不同或对立，对于基于本报告全面或部分做出的交易、结果，不论盈利或亏损，兴证期货研究发展部不承担责任。

本报告版权仅为兴证期货有限公司所有，未经书面许可，任何机构和个人不得以任何形式翻版、复制和发布。如引用、刊发，需注明出处兴证期货研究发展部，且不得对本报告进行有悖原意的引用、删节和修改。