

## TA 检修预报渐增，去库预期加强

兴证期货·研发中心

能化研究团队

刘倡

从业资格编号: F3024149

投资咨询编号: Z0013691

林玲

从业资格编号: F3067533

投资咨询编号: Z0014903

赵奕

从业资格编号: F3057989

孙振宇

从业资格编号: F3068628

联系人

刘倡

电话: 021-20370975

邮箱:

[liuchang@xzfutures.com](mailto:liuchang@xzfutures.com)

2021年3月22日 星期一

### 内容提要

#### ● 行情回顾

原油高位大幅下挫，TA、EG 跟随走低。

需求方面，终端负荷继续回升，江浙织造升至 88% (±0%)，加弹至 95% (+4%)，华南织机至 70% (+6%)，华东地区坯布库存略有回升。聚酯方面，负荷维持至 94% (±0%)，长丝、短纤库存延续积累。

PTA 负荷维持至 82% (+5%)，但周内多套装置预报检修计划；EG 负荷暂稳，在 73% (-1%)，煤制负荷至 57% (-4%)。

TA 库存小幅下降，至 411.1 万吨 (-13.1 万吨)；EG 港口库存波动，至 62.8 万吨 (-1.4 万吨)。TA 加工差依旧在 300 元/吨上下波动；EG 各路线现金流持续回落。

#### ● 后市展望

中美会谈气氛紧张，促原油短期回落，但从库存、出行等数据看，原油需求增长预期仍在，回调空间有限。需求面近期偏弱，新坯布订单一般，短期丝、布库存上升。

TA 方面，周内逸盛、嘉兴石化、恒力、新凤鸣等预报检修，多集中在 4 月，短期维持去库格局，检修力度略有上升，短期去库有望加速，预计跟随成本震荡。

EG 方面，供需面变化不多，近期回调仍因大宗情绪转淡，浙石化、卫星石化消息反复也打压市场预期。短期预计跟随市场震荡为主。

#### ● 策略建议

原油端大幅波动，TA、EG 呈现宽幅震荡。EG 缺乏新驱动，短期建议暂观望。TA 有较强的加工差修复预期，可适当参与 5-9、7-9 跨期正套。

#### ● 风险提示

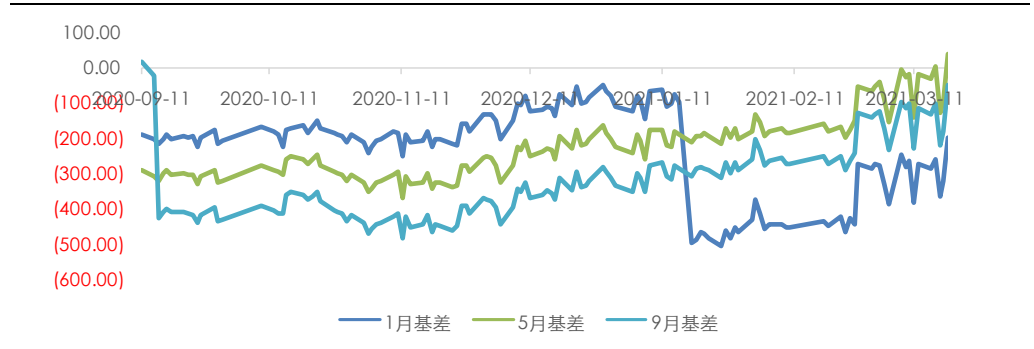
原油回落；新产能快速落地。

## 1. PTA 现货及负荷

PTA 现货价格跌幅扩大。基差方面，供应商普遍亏损，周中供应商集中公布检修计划，部分聚酯工厂仍有补货操作，现货基差走强至 05 贴水 50 附近。但公布的检修基本属于预期内，买气回升有限。日均成交量在 3~4 万附近，个别略低在 2~3 万。

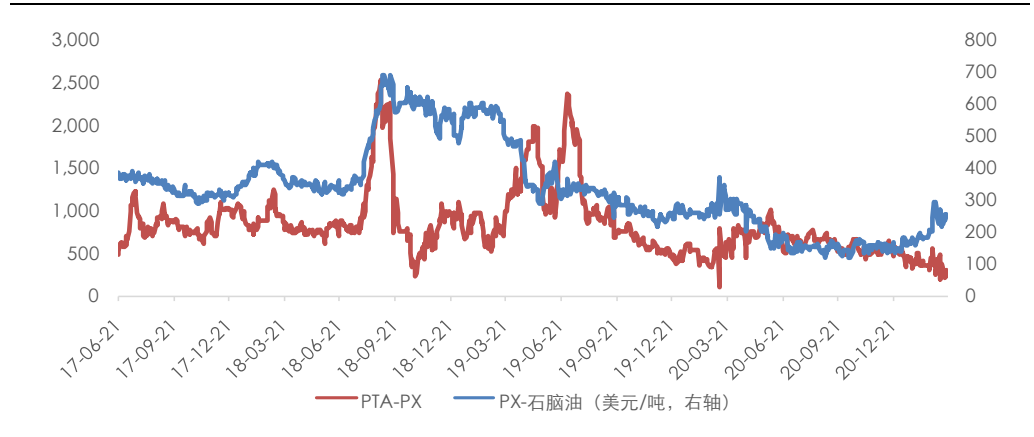
装置方面，恒力 4 号线重启，海南逸盛重启，英力士 125 万吨装置意外停车。总体负荷至 81%。

图 1: PTA 基差



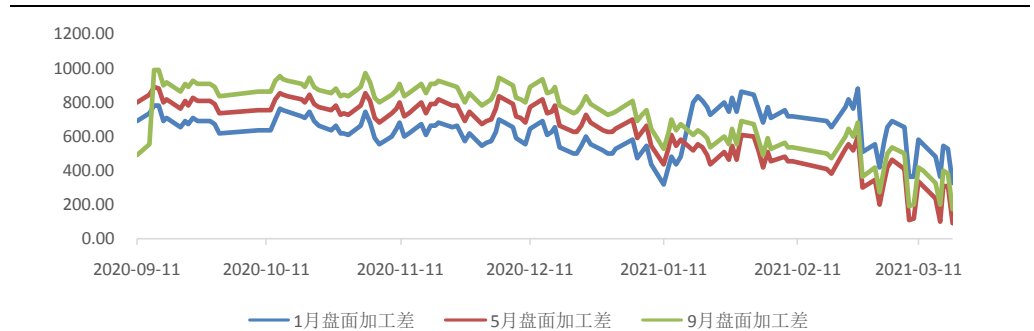
数据来源: Wind, 兴证期货研发部

图 2: PX 加工差, PTA 现货加工差



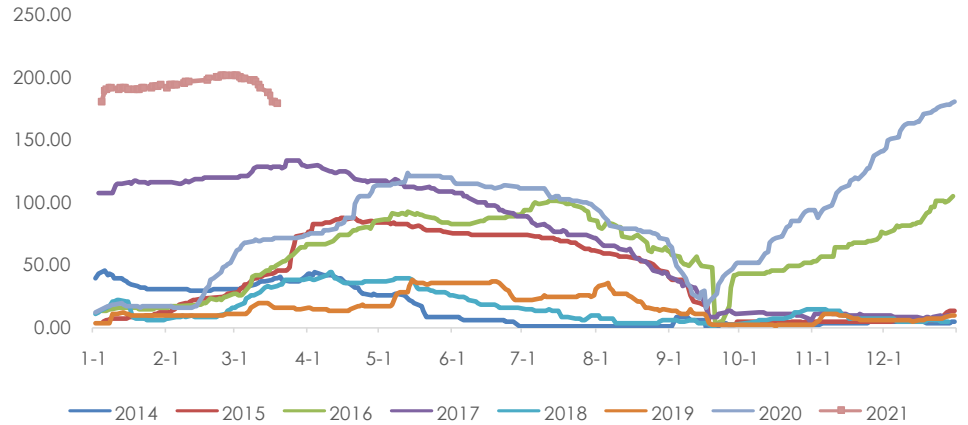
数据来源: Wind, 兴证期货研发部

图 3: 盘面加工差



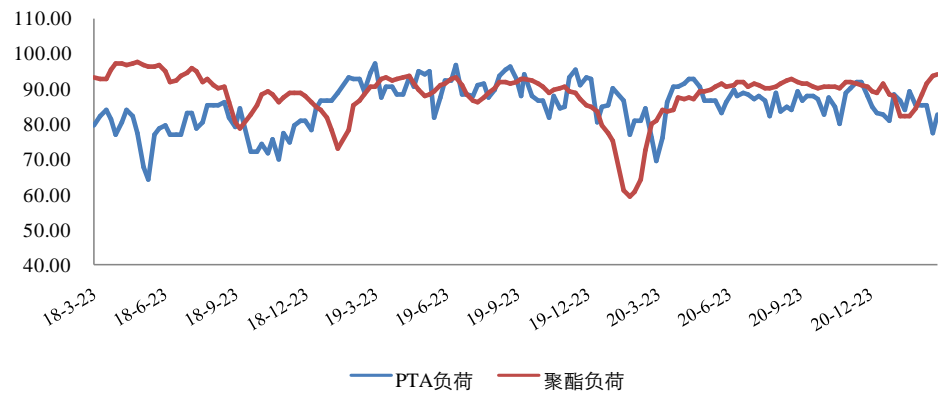
数据来源: Wind, 兴证期货研发部

图 4：仓单（万吨）



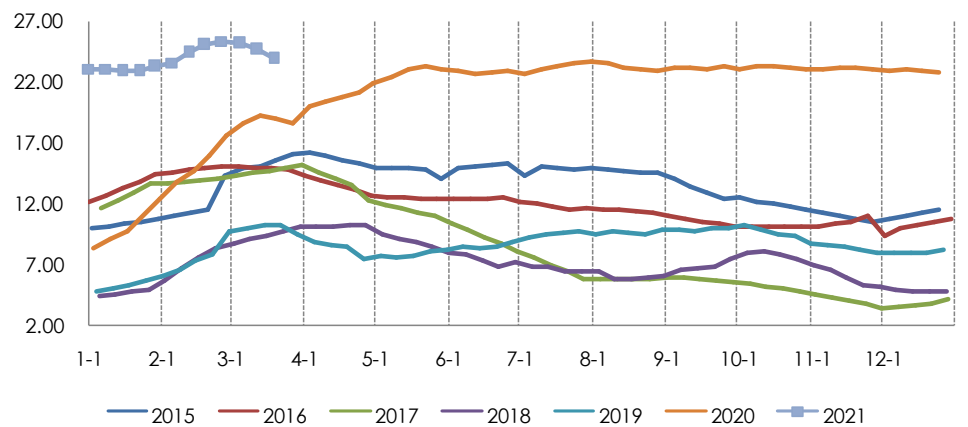
数据来源：Wind，兴证期货研发部

图 5：PTA 负荷，聚酯负荷



数据来源：CCF，兴证期货研发部

图 6：PTA 社会库存可用天数



数据来源：卓创资讯，兴证期货研发部

表 1: 近期检修装置一览

| 企业名称     | 产能   | 地点  | 备注                       |
|----------|------|-----|--------------------------|
| 扬子石化     | 35   | 南京  | 20.11.3 起停车, 重启待定        |
| 扬子石化     | 60   | 南京  | 21.2 月初负荷降至 8 成          |
| 华彬化纤     | 140  | 绍兴  | 3.6 起检修一个月               |
| 台化兴业     | 120  | 宁波  | 正常运行, 计划 6 月检修 2 周       |
| 逸盛(宁波)   | 65   | 宁波  | 正常运行, 计划近期年度检修           |
| 亚东石化     | 75   | 上海  | 正常运行, 计划 6 月检修 1 周       |
| 上海金山石化   | 40   | 上海市 | 2.20 起停车, 重启待定           |
| 英力士      | 125  | 珠海  | 装置故障, 3.18 停车, 重启待定      |
| 中石化洛阳    | 32.5 | 洛阳  | 负荷在 6~7 成                |
| 天津石化     | 34   | 天津  | 20.4.19 附近停车, 重启时间待定     |
| 福建佳龙     | 60   | 石狮  | 19.8.2 起停车, 重启待定         |
| 汉邦石化     | 70   | 江阴  | 20.5.10 起停车检修, 重启待定      |
| 汉邦石化     | 220  | 江阴  | 21.1.7 起停车检修             |
| 嘉兴石化     | 150  | 嘉兴  | 正常运行, 计划 4 月初检修 15-20 天  |
| 恒力 1 号线  | 220  | 大连  | 正常运行, 计划 3-4 月检修         |
| 恒力 4 号线  | 250  | 大连  | 3 月 6 日, 计划近日重启          |
| 恒力 5 号线  | 250  | 大连  | 正常运行, 后期计划检修             |
| 逸盛(海南)   | 200  | 海南  | 2.11 附近停车, 计划 3 月 18 日重启 |
| 蓬威石化     | 90   | 重庆  | 20.3.10 附近停车             |
| 新凤鸣 1 号线 | 250  | 嘉兴  | 正常运行, 计划 4 月中检修          |
| 中泰石化     | 120  | 新疆  | 3.7 起停车, 重启时间待跟踪         |
| 福建百宏     | 250  | 泉州  | 负荷 9 成                   |
| 虹港石化(二期) | 250  | 江苏  | 负荷在 8 成附近                |

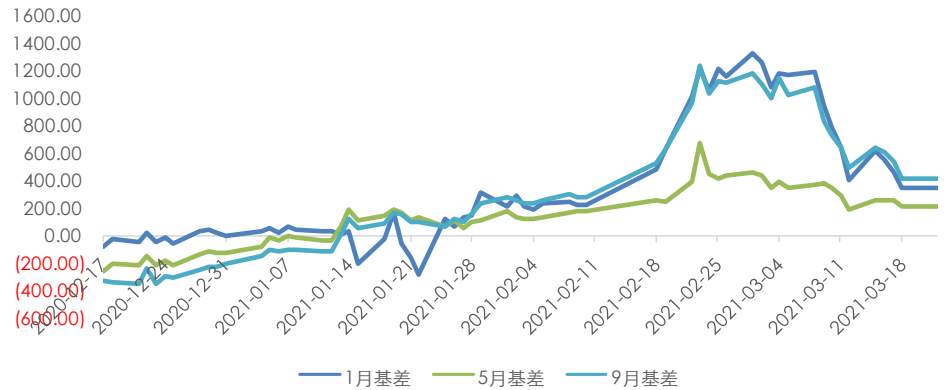
数据来源: CCF, 兴证期货研发部

## 2. MEG 现货及负荷

乙二醇价格重心大幅下挫, 基差走弱明显。上半周现货基差自 250 元/吨附近回落至 160-170 元/吨附近, 个别短纤工厂参与现货询盘。下半周, 受原油市场大幅下跌明显, 乙二醇盘面大幅下挫至 4850 点附近, 现货价格跌破 5000 元/吨附近, 现货价格运行至低位市场出货减少。装置方面, 整体开工负荷在 73%, 其中煤制开工在 57%。

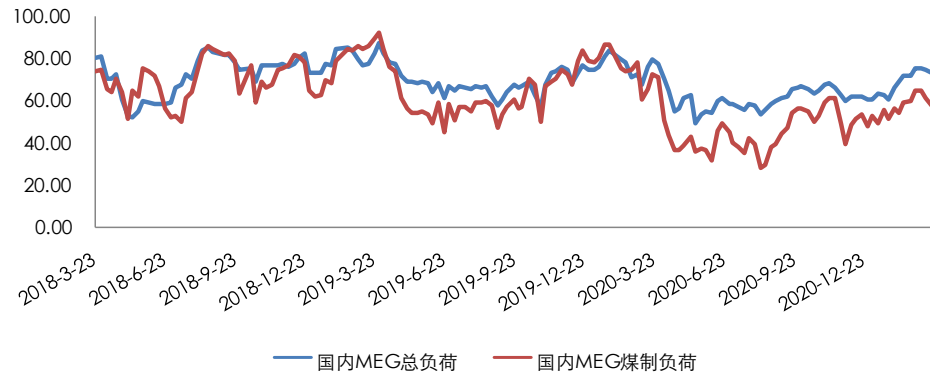
美金方面, MEG 外盘重心大幅下跌, 周内 4 月船货成交为主。周初近期船货商谈在 700-715 美元/吨水平, 场内外商报盘偏多, 随后乙二醇盘面回落过程中, 船货商谈重心持续下滑, 至周五近期船货低位成交至 645 美元/吨附近, 5 月船货成交至 635-640 美元/吨附近。周内乙二醇内外盘形成顺挂, 整体在 20-50 元/吨水平。

图 7: MEG 基差



数据来源: Wind, 兴证期货研发部

图 8: MEG 负荷, 煤制负荷



数据来源: CCF, 兴证期货研发部

表 2: 近期装置变动一览

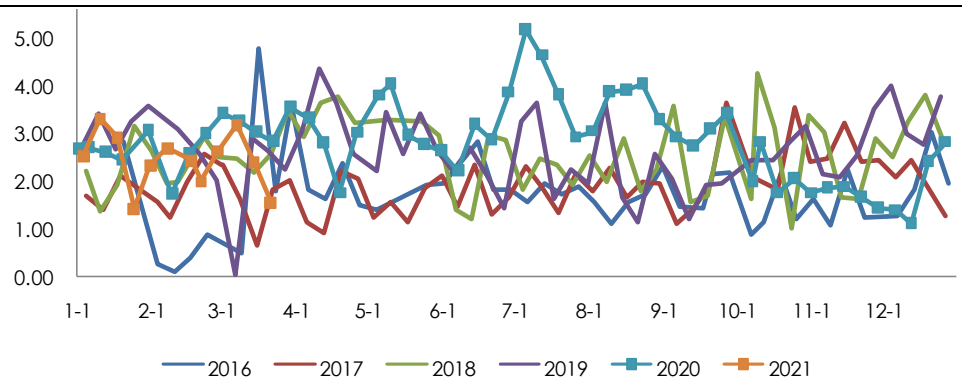
| 企业名称       | 产能 | 地点 | 备注                           |
|------------|----|----|------------------------------|
| 扬子巴斯夫      | 34 | 南京 | 基本满负荷运行                      |
| 扬子石化       | 30 | 南京 | 6 成运行                        |
| 上海石化 1#    | 23 | 上海 | 1#生产 EO; 2#负荷有所提升            |
| 上海石化 2#    | 38 | 上海 |                              |
| 北京燕山石化     | 8  | 北京 | 开工 6 成附近, 计划本周末停车, 检修 45 天附近 |
| 天津石化       | 10 | 天津 | 停车中, 重启待定                    |
| 茂名石化       | 12 | 广东 | 5-6 成运行                      |
| 镇海石化       | 65 | 宁波 | 5-6 成运行, 检修计划推迟时间未定          |
| 中石化武汉      | 28 | 武汉 | 2 成运行, 主要生产 EO               |
| 天津石化/sabic | 42 | 天津 | 基本满负荷运行                      |
| 福炼         | 40 | 福建 | 9 成运行中                       |
| 中科炼化       | 50 | 广东 | 9 成附近运行                      |

|            |       |     |                             |
|------------|-------|-----|-----------------------------|
| 抚顺石油化工公司   | 4     | 辽宁  | 开工 5 成                      |
| 吉林石油化工公司   | 16    | 吉林  | 生产 EO 为主                    |
| 辽阳石油化工公司   | 20    | 辽阳  | 生产 EO                       |
| 新疆独山子石油    | 5     | 新疆  | 8 成运行中                      |
| 成都石油化工公司   | 36    | 成都  | 4 成附近运行                     |
| 辽宁北方化学     | 20    | 辽宁  | 4-5 成运行                     |
| 中海壳牌       | 40    | 惠州  | 满负荷运行中                      |
| 富德能源       | 50    | 宁波  | 9 成运行中                      |
| 三江         | 15    | 嘉兴  | 转产 EO, EG 负荷下降              |
| 远东联        | 50    | 扬州  | 7 成附近运行                     |
| 中海壳牌二期     | 40    | 惠州  | 乙烯适量调整至 SMPO, EG 负荷在 115%附近 |
| 斯尔邦        | 4     | 江苏  | 5 成运行                       |
| 恒力         | 90+90 | 大连  | 小幅超负荷运行                     |
| 浙石化        | 75    | 舟山  | 目前负荷在 120%附近                |
| 中化泉州       | 50    | 福建  | 小幅超负荷运行                     |
| 通辽金煤       | 30    | 内蒙古 | 运行中                         |
| 河南煤业(濮阳)   | 20    | 河南  | 3.9 附近停车, 重启待定              |
| 河南煤业(安阳)   | 20    | 河南  | 停车中                         |
| 河南煤业(新乡)   | 20    | 河南  | 停车中                         |
| 河南煤业(永城)   | 20    | 河南  | 满负荷运行中                      |
| 河南煤业(永城二期) | 20    | 河南  | 满负荷运行中                      |
| 河南煤业(洛阳)   | 20    | 河南  | 停车中                         |
| 华鲁恒升       | 5     | 山东  | 正常运行                        |
| 新疆天业(一期)   | 5     | 新疆  | 满负荷运行中                      |
| 新疆天业(二期)   | 30    | 新疆  | 停车中, 重启延后                   |
| 新疆天业(三期)   | 60    | 新疆  | 负荷小幅回落                      |
| 湖北化肥       | 20    | 湖北  | 停车中                         |
| 新杭能源       | 40    | 内蒙古 | 3.10 执行轮检, 负荷下降             |
| 阳煤深州       | 22    | 河北  | 停车中                         |
| 阳煤寿阳       | 20    | 山西  | 正常运行                        |
| 阳煤平定       | 20    | 山西  | 停车中, 计划于近日升温重启              |
| 利华益        | 20    | 山东  | 运行中                         |
| 易高煤化工      | 12    | 内蒙古 | 运行中                         |
| 黔希煤化工      | 30    | 贵州  | 运行中, 3 月检修推迟                |
| 华鲁恒升       | 50    | 山东  | 运行中                         |
| 红四方        | 30    | 安徽  | 正常运行                        |
| 天盈(天然气原料)  | 15    | 新疆  | 满负荷运行                       |
| 内蒙古瓷矿      | 40    | 内蒙古 | 负荷小幅回落                      |
| 山西沃能       | 30    | 山西  | 满负荷运行中, 3.26 附近检修 7-10 天    |
| 南亚 1#      | 36    | 台湾  | 正常运行, 计划 6.1-6.10 检修        |

|          |      |      |  |
|----------|------|------|--|
| 南亚 2#    | 36   | 台湾   | 正常运行, 计划 5.28-6.14 检修                          |
| 南亚 3#    | 36   | 台湾   | 正常运行, 计划 6.16-7.15 检修                          |
| 南亚 4#    | 72   | 台湾   | 正常运行, 计划 2021.12.1-2022.1.31 检修                |
| 乐天大山 1#  | 30   | 韩国   | 停车中, 初步计划 3 月底重启                               |
| 陶氏 1#    | 53   | 科威特  | 于 3.10 附近停车检修, 预计检修半个月附近                       |
| Farsa    | 40   | 伊朗   | 于 21.1.23 附近停车检修, 2 月底升温重启, 但重启不畅, 3.11 当周再次停车 |
| Morvarid | 50   | 伊朗   | 于 21.1 月初停车检修, 已于 2 月底升温重启                     |
| Marun    | 44.5 | 伊朗   | 正常运行, 计划本月底停车 2 个月附近                           |
| 马来西亚石油   | 75   | 马来西亚 | 重启计划推迟   |
| 乐天       | 70   | 美国   | 已于近日升温重启中                                      |
| 南亚       | 36   | 美国   | 近期停车检修, 预计持续至 2021 年 7 月底                      |
| 南亚 (新)   | 82.8 | 美国   | 已于近日升温重启, 负荷提升至 6 成附近                          |
| Sasol    | 28   | 美国   | 正常运行   |
| 三菱       | 28   | 日本   | 正常运行, 7 成附近负荷                                  |
| MEGlobal | 75   | 美国   | 停车中, 重启时间待定                                    |
| indorama | 34   | 美国   | 已于近日升温重启                                       |

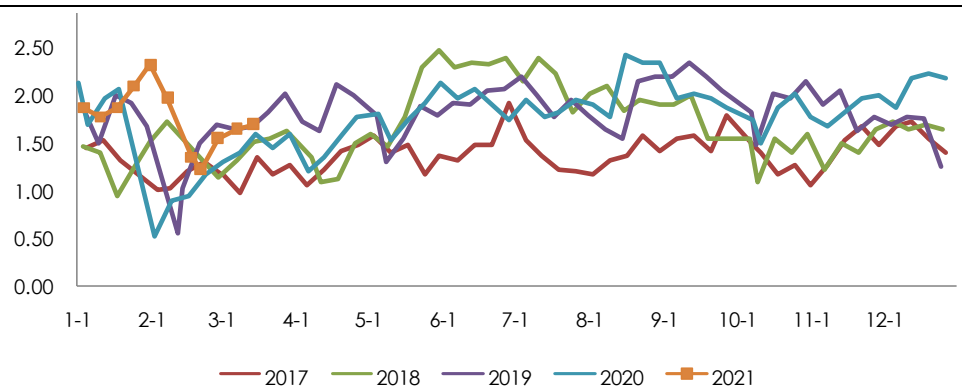
数据来源: CCF, 兴证期货研发部

图 9: 华东地区未来一周日均到港预报季节图 (吨)



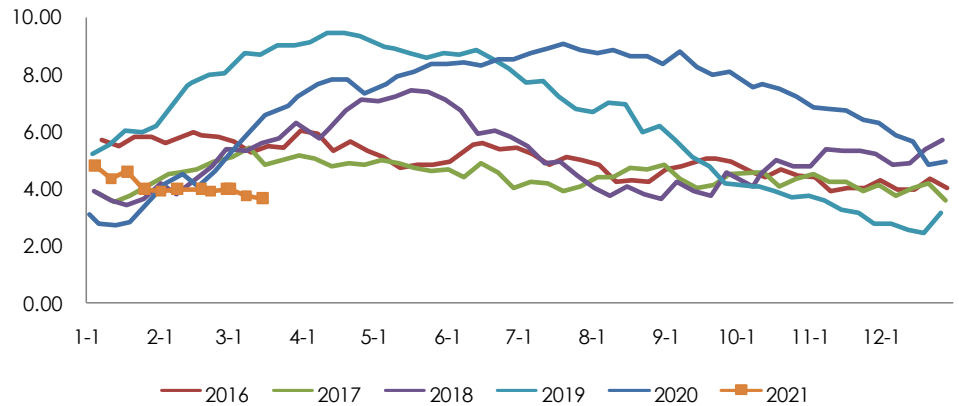
数据来源: CCF, 兴证期货研发部

图 10: 几大主流库区过去一周日均发货情况 (吨)



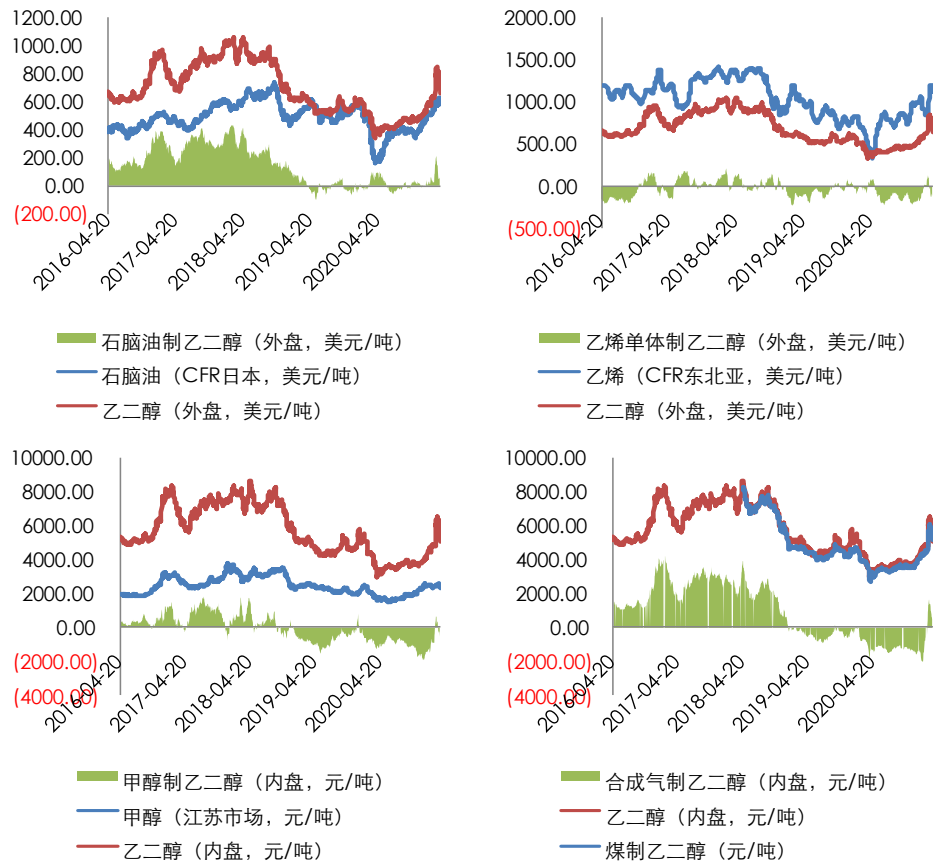
数据来源: CCF, 兴证期货研发部

图 11: 华东地区 MEG 港口库存天数



数据来源: CCF, 兴证期货研发部

图 12: MEG 各路线现金流



数据来源: 卓创资讯, 兴证期货研发部



### 3. 聚酯现货及负荷

#### 3.1 聚酯切片

聚酯切片成交依然清淡，市场零星买盘，以贸易商低价抛货为主，周内半光成交区间至 6000-6300 元/吨，有光成交区间至 6200-6600 元/吨。

聚酯切片现金流效益依然良好，按照原料现买现做测算，本周聚酯半光、有光切片现金流平均为盈利 260、490 元/吨左右，加工费较上周分别减少 20 元/吨、50 元/吨。

#### 3.2 聚酯长丝

江浙涤丝大厂护盘，涤丝价格松动，工厂慢跌为主。涤丝终端工厂在消耗前期的原料备货，涤丝工厂产销持续清淡，库存上升较快。环比上周五，江浙涤丝价格重心下跌 150-250 元/吨。华南地区涤丝价格重心下跌，百宏跌 200，山力跌 200-300，金纶跌 200-300。

外销市场方面，涤丝出口报价下跌，商谈优惠明显增加。印度、埃及、孟加拉等地区均有不少订单下达，但后期累库预期较强，涤丝出口价格难有增长。

涤丝 POY150/48、FDY150/96、DTY150/48 低弹的现金流分别为 1177、1112、450 元/吨。

#### 3.3 聚酯瓶片

聚酯瓶片工厂价格逐步从高位回落，主流商谈区间从 7200-7400 元/吨出厂附近回落至 7000-7100 元/吨出厂附近，11-12 月远期商谈区间跟跌至 6955-7090 元/吨出厂。

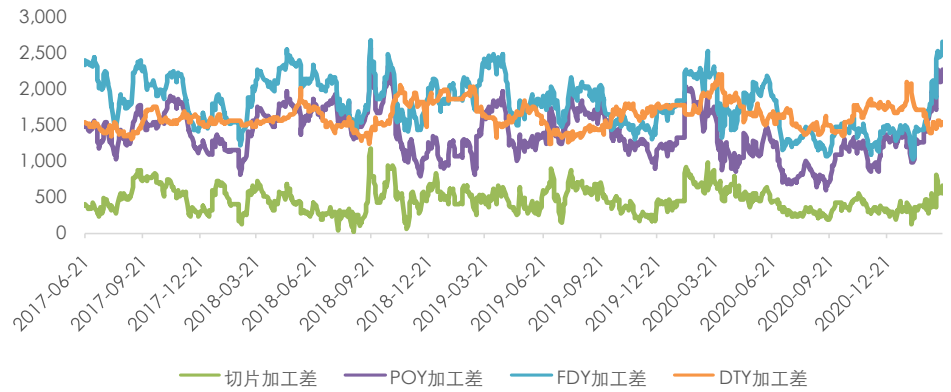
出口方面，出口价格高位下调，海外客户补货气氛有所回落，但欧美部分地区订单仍表现尚可，华东工厂主流商谈区间回落至 1025-1050 美元/吨 FOB 上海港；华南工厂主流商谈价格至 1020-1050 美元/吨 FOB 主港附近。

#### 3.4 聚酯短纤

涤短方面，直纺涤短震荡下跌，跌幅在 300-400 元/吨。至周五半光 1.4D 主流成交重心在 7300-7500 元/吨。期现基差也在逐步走强，三房巷货源基差从 -350~-300 走强至 -250~-300 元/吨。

直纺涤短现金流逐步压缩，从 700-800 元/吨区间压缩至 500-600 元/吨区间。库存持续累积，但大多仍欠货，部分在 -10~-25 天，部分 0-5 天，部分较高 13-18 天。

图 13: POY、FDY、DTY 加工差



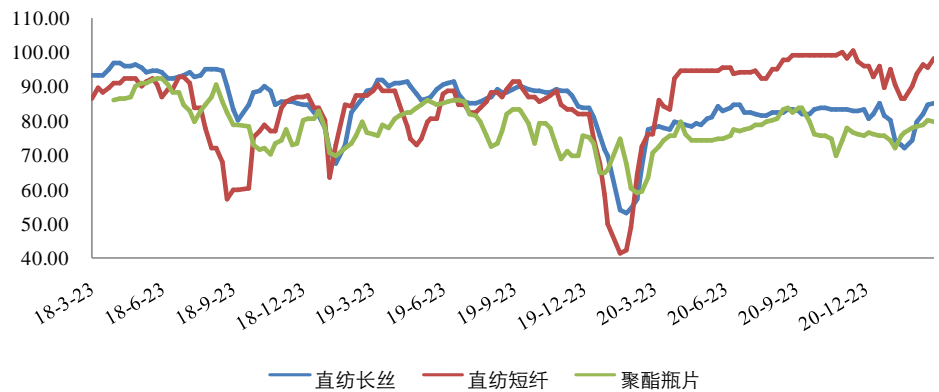
数据来源: Wind, 兴证期货研发部

图 14: 涤短加工差, 瓶片加工差



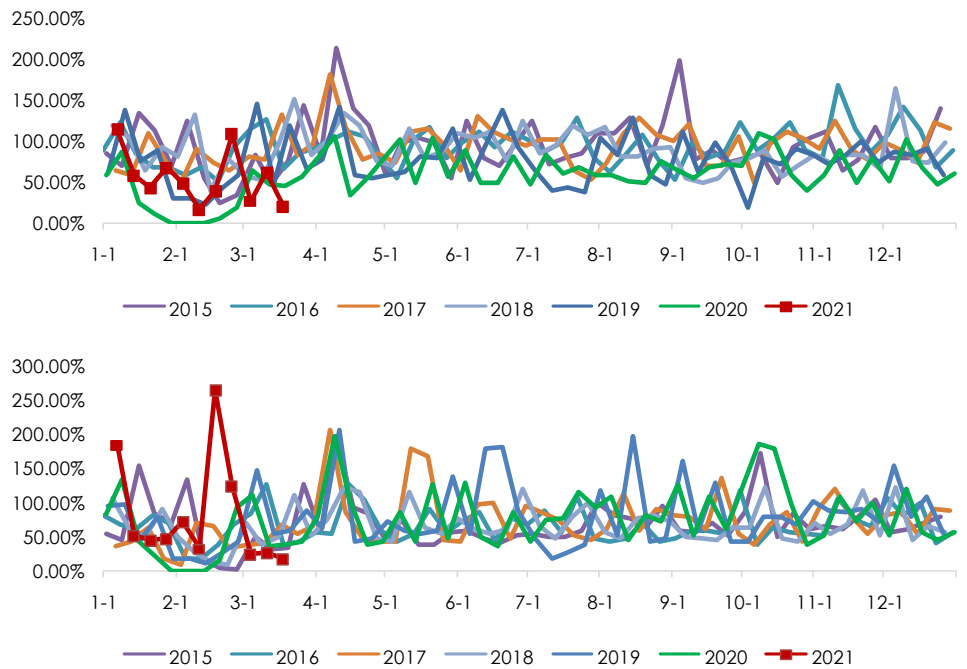
数据来源: Wind, 兴证期货研发部

图 15: 长丝、短纤、瓶片负荷



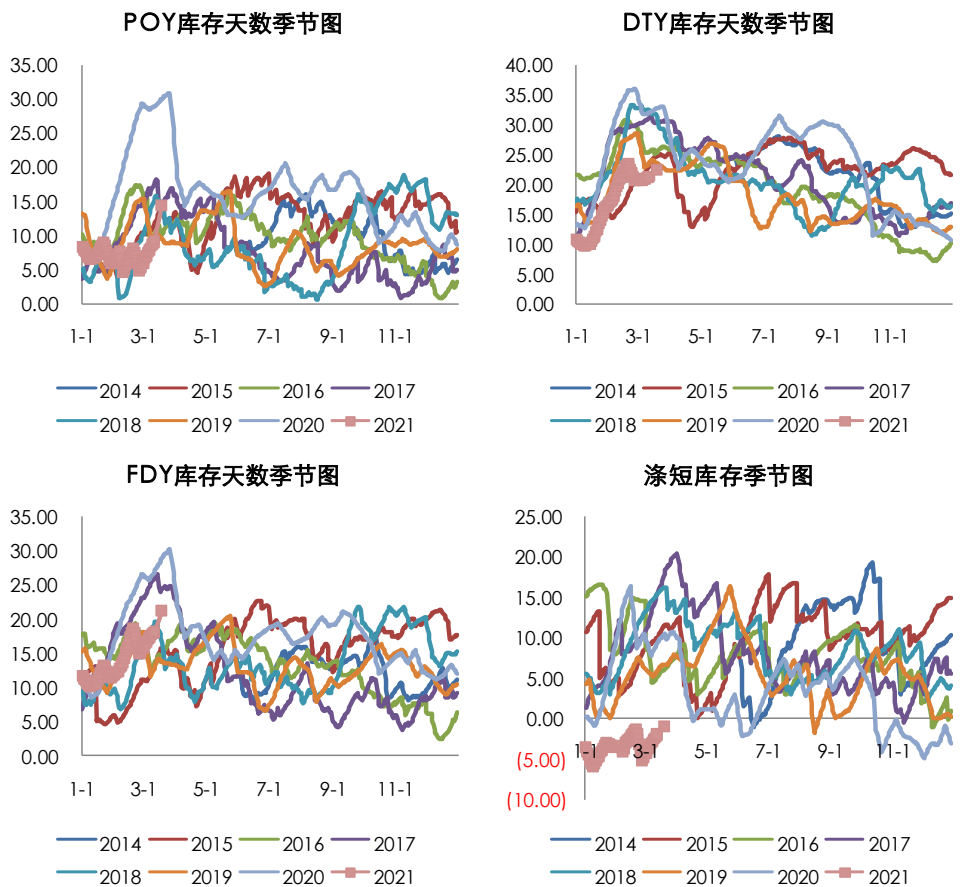
数据来源: Wind, 兴证期货研发部

图 16: 长丝 (上) 周产销, 短纤 (下) 周产销



数据来源: Wind, 卓创资讯, 兴证期货研发部

图 17: POY、FDY、DTY、涤短库存

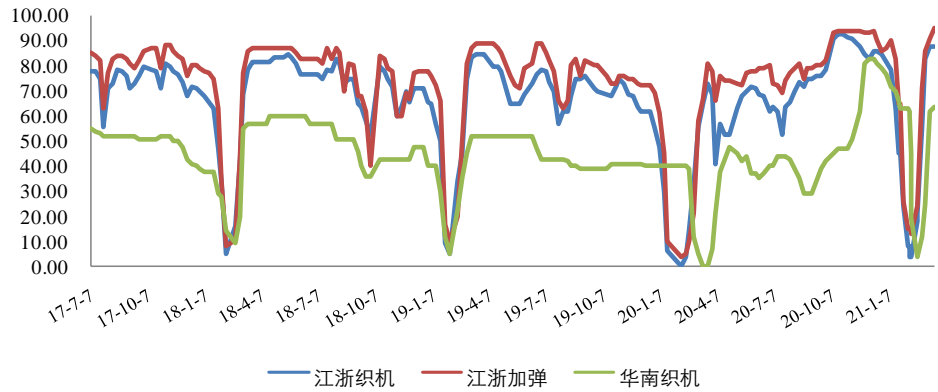


数据来源: CCF, 兴证期货研发部

### 4. 织造、加弹的购销情况

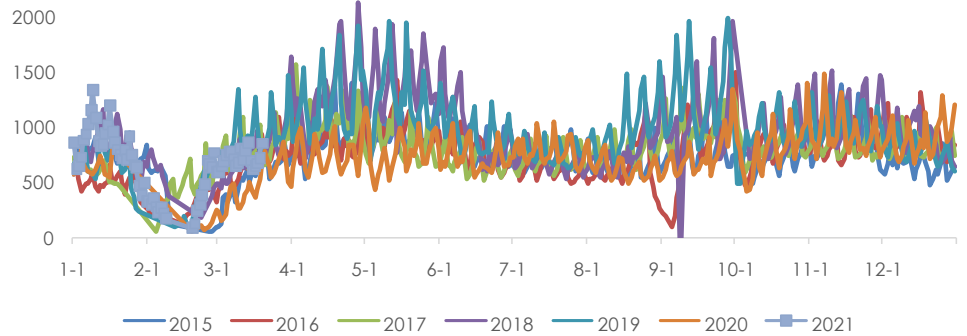
原料采购上，终端工厂的原料采购偏谨慎，在消耗备货库存为主，截至目前，终端综合原料备货较少的依旧到月底，较多的有到4月中下旬。  
江浙织造工厂坯布出货分化，整体库存提升。

图 18：江浙织机、加弹负荷



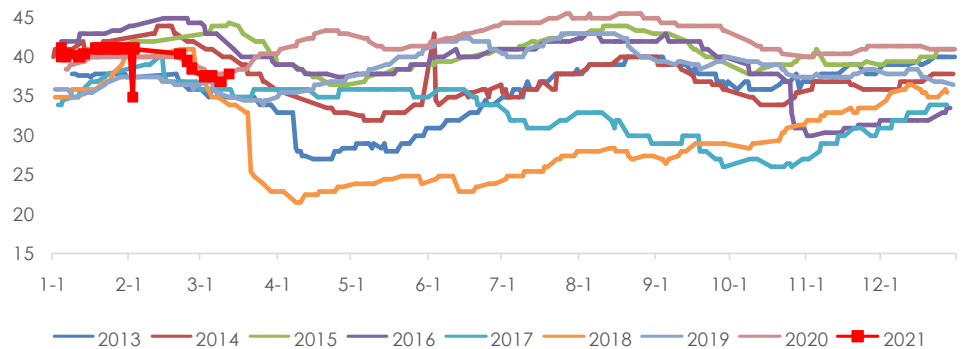
数据来源：CCF，兴证期货研发部

图 19：轻纺城日均坯布成交量



数据来源：Wind，兴证期货研发部

图 20：盛泽地区样本企业坯布库存



数据来源：Wind，兴证期货研发部

## 5. 持仓情况

表 3: PTA2105 净持仓

| 席位     | 2021-03-19 | 2021-03-18 | 2021-03-17 | 2021-03-16 | 2021-03-15 |
|--------|------------|------------|------------|------------|------------|
| 东证期货   | 76433      | 99639      | 122182     | 152001     | 136524     |
| 永安期货   | 75642      | 62776      | 53859      | 26831      | 20265      |
| 申银万国   | 68301      | 65671      | 66756      | 66736      | 64728      |
| 南华期货   | 62150      | 33243      | 34981      | 43451      | 37877      |
| 中粮期货   | 42121      | 41822      | 38977      | 37585      | 37703      |
| 信达期货   | 36314      | 37315      | 37490      | 39464      | 42596      |
| 浙商期货   | 35563      | 25566      | 25659      | 28871      | 26453      |
| 华泰期货   | 29350      | 33735      | 29745      | 28281      | 29755      |
| 方正中期   | 24845      |            | 22451      | 27411      | 22924      |
| 平安期货   | 22029      | 21569      |            | 21480      | 21636      |
| 华安期货   | 19964      | -6448      | -3706      | 20835      | 21840      |
| 国泰君安   | 10782      | 40828      | 36611      | 4916       | 21901      |
| 东吴期货   | 5682       | -16788     | -15511     | -12788     | -10559     |
| 国投安信期货 | 3541       | 41428      | 37713      | 34795      | 32773      |
| 海通期货   | 3103       | 34061      | 28002      | 10239      | 29952      |
| 银河期货   | -19975     | -19985     | -16787     | -10865     | -13391     |
| 天风期货   | -20798     |            |            |            | -19531     |
| 瑞达期货   | -23941     | 3057       | -1701      | 694        | -592       |
| 宏源期货   | -23995     | -21770     | -21038     | -22979     | -19960     |
| 新湖期货   | -24513     | -27704     | -27074     | -25198     | -25154     |
| 光大期货   | -27193     | -8175      | -22315     | -1840      | -23614     |
| 弘业期货   | -28106     | -29789     | -30510     | -31110     | -32865     |
| 中信期货   | -31065     | -27407     | -39030     | -47297     | -63051     |
| 东海期货   | -35440     | -31599     | -33097     | -32984     | -33177     |
| 通惠期货   | -55359     | -55261     | -55410     | -60206     | -59517     |
| 五矿经易期货 | -61614     | -97306     | -96148     | -95072     | -93676     |
| 中银国际   | -65342     | -64701     | -64210     | -64802     | -65261     |
| 建信期货   | -104939    | -134909    | -134699    | -142794    | -139401    |
| 国贸期货   | -125598    | -154633    | -134118    | -157761    | -160214    |

数据来源: Wind, 兴证期货研发部

表 4: PTA2109 净持仓

| 席位   | 2021-03-19 | 2021-03-18 | 2021-03-17 | 2021-03-16 | 2021-03-15 |
|------|------------|------------|------------|------------|------------|
| 南华期货 | 78020      | 47592      | 66556      | 68356      | 66931      |
| 信达期货 | 49327      | 49386      | 48446      | 48678      | 52314      |
| 东吴期货 | 31978      | 28715      | 28297      | 25981      | 24621      |
| 弘业期货 | 27875      | 26038      | 27242      | 28779      | 30784      |

|        |         |         |         |         |         |
|--------|---------|---------|---------|---------|---------|
| 申银万国   | 26893   | 22147   | 6096    | 6088    | 5297    |
| 中国国际   | 23608   |         | 17876   | 17762   | 17646   |
| 中粮期货   | 22538   | 22633   | 21660   | 20939   | 20006   |
| 华泰期货   | 20133   | 20116   |         |         |         |
| 徽商期货   | 15472   | 16304   | 15698   | 15443   | 14142   |
| 华安期货   | 10875   | 10820   | 8170    | 7802    | 5143    |
| 中辉期货   | 9957    | 10030   | 9901    | 9791    | 9397    |
| 建信期货   | 8329    | 6510    | 6401    | 6453    | 6751    |
| 中信建投   | 7849    | 8370    | 7705    | 8050    | 7536    |
| 光大期货   | 5482    | -7664   | -35261  | -12992  | -8610   |
| 东海期货   | 2446    | -19103  | -2509   | -18831  | -19700  |
| 国泰君安   | -3175   | -6190   | -5716   | 11570   | 6327    |
| 瑞达期货   | -3973   | -6375   | -675    | 123     | 1946    |
| 浙商期货   | -17931  | -19225  | -19218  | -19235  | -19068  |
| 华闻期货   | -18153  | -18023  | -18033  | -18126  | -18588  |
| 海通期货   | -18789  | 18861   |         |         |         |
| 新湖期货   | -21731  | -21937  | -23242  | -22889  | -23582  |
| 五矿经易期货 | -29341  | -29716  | -29358  | -29523  | -29247  |
| 银河期货   | -42101  | -39535  | -42121  | -44947  | -42710  |
| 永安期货   | -45767  | -37126  | -19741  | -5491   | -5267   |
| 中银国际   | -54444  | -54057  | -52597  | -52620  | -52685  |
| 国贸期货   | -92662  | -88327  | -87574  | -85062  | -84530  |
| 中信期货   | -104684 | -97407  | -94999  | -86142  | -73169  |
| 东证期货   | -107678 | -111149 | -136388 | -165929 | -168508 |

数据来源: Wind, 兴证期货研发部

表 5: MEG2105 净持仓

| 席位   | 2021-03-19 | 2021-03-18 | 2021-03-17 | 2021-03-16 | 2021-03-15 |
|------|------------|------------|------------|------------|------------|
| 申银万国 | 4519       | 1509       | -1561      | -2504      | 367        |
| 方正中期 | 4496       | 4758       | 3817       | 3153       | 3186       |
| 东吴期货 | 4321       | 4938       | 3524       | 4429       | 4780       |
| 华闻期货 | 4069       | 4221       | 4280       | 4271       | 4461       |
| 东证期货 | 2782       | 1122       | 2034       | 3259       | 3990       |
| 弘业期货 | 2364       | 3722       | 4234       | 3849       | 3898       |
| 宏源期货 | 2295       |            |            | 2042       |            |
| 光大期货 | 2217       | 2232       | 2224       | -556       | -994       |
| 中信期货 | 2143       | 2108       | 3165       | 3744       | 3083       |
| 鲁证期货 | 2069       | -2435      | -2273      |            | 2103       |
| 海通期货 | 2029       | 159        | 831        | 1420       | 2089       |
| 国投安信 | 497        | 3372       | 2718       | 3066       | 2788       |
| 国元期货 | 469        | 889        | 4053       |            | -3206      |

|      |       |       |       |       |       |
|------|-------|-------|-------|-------|-------|
| 银河期货 | 403   | 507   | 2905  | 1813  | 3349  |
| 东海期货 | 318   | -2285 | -2288 |       |       |
| 国泰君安 | 259   | 587   | 698   | 1845  | 988   |
| 上海中期 | 64    | -2066 |       |       |       |
| 新湖期货 | -135  | 3933  | 3614  | 3922  | 3568  |
| 华泰期货 | -431  | 187   | 236   | -386  | 285   |
| 南华期货 | -1841 |       |       |       |       |
| 永安期货 | -1937 | -2229 | -3452 | -4052 | -4902 |
| 五矿经易 | -2115 |       | -2045 | -2489 | -3093 |
| 中信建投 | -2508 | -137  | 435   | 249   | -92   |
| 国贸期货 | -3105 | -400  | -439  | -896  | -361  |
| 中粮期货 | -3400 | -3277 | -3085 | -2934 | -2844 |
| 宝城期货 | -3610 | -4374 | -4017 | -3852 | -3876 |
| 天风期货 | -4923 | -4822 | -5269 | -5322 | -5068 |

数据来源：Wind，兴证期货研发部

**表 6：MEG2109 净持仓**

| 席位   | 2021-03-19 | 2021-03-18 | 2021-03-17 | 2021-03-16 | 2021-03-15 |
|------|------------|------------|------------|------------|------------|
| 华泰期货 | 10164      | 11582      | 11469      | 11670      | 10770      |
| 中信期货 | 7486       | 5648       | 7358       | 5636       | 5670       |
| 通惠期货 | 7345       | 7345       | 7345       | 7345       | 7345       |
| 建信期货 | 6696       | 9436       | 9518       | 7298       | 7253       |
| 东证期货 | 6326       | 6354       | 4703       | 4208       | 4148       |
| 瑞达期货 | 5012       | 1351       | 1479       | 1326       | 1312       |
| 招商期货 | 3716       | 3751       | 3742       | 3766       | 3739       |
| 宝城期货 | 3490       | 3575       | 3556       | 3550       | 3550       |
| 东吴期货 | 3040       | 2675       | 2686       | 2735       | 2682       |
| 新湖期货 | 2665       | 4369       | 4418       | 4585       | 4694       |
| 方正中期 | 2543       | 1064       | 414        | 766        | 838        |
| 华安期货 | 2210       | 2195       | 2199       | 2189       | 2089       |
| 国富期货 | 1824       | 1834       | 1841       |            |            |
| 大地期货 | 1779       | 2230       | 2072       | 2620       | 2665       |
| 兴业期货 | 1736       |            | 1738       |            |            |
| 南华期货 | 967        | 440        | 178        | 114        | -102       |
| 国元期货 | -757       | -229       | -19        | 2868       | 3956       |
| 中银期货 | -1109      | -1108      | -3084      | -3210      | -3133      |
| 鲁证期货 | -1537      | -1530      |            |            |            |
| 东航期货 | -1541      |            | -1436      |            | -2656      |
| 中粮期货 | -1787      | -1664      | -1620      | -1617      | -2054      |
| 浙商期货 | -2053      | -2011      | -1956      | -1960      | -2032      |
| 国信期货 | -2174      | -2571      | -2233      | -2378      | -2610      |

|       |        |        |        |        |        |
|-------|--------|--------|--------|--------|--------|
| 浙江新世纪 | -2467  | -2473  | -2875  | -2873  | -2874  |
| 格林大华  | -2763  | -2777  | -2774  | -2752  | -2744  |
| 五矿经易  | -4130  | -4350  | -4340  | -4399  | -4630  |
| 申银万国  | -4603  | -4892  | -4947  | -5071  | -5134  |
| 天风期货  | -4828  | -4759  | -4452  | -4257  | -4203  |
| 国泰君安  | -5028  | -4507  | -4403  | -4526  | -5073  |
| 东海期货  | -5438  | -5387  | -5373  | -5594  | -5581  |
| 银河期货  | -6294  | -6149  | -5890  | -6431  | -6310  |
| 永安期货  | -17945 | -16505 | -16523 | -17053 | -17494 |

数据来源：Wind，兴证期货研发部



## 分析师承诺

本人以勤勉的职业态度，独立、客观地出具本报告。本报告清晰地反映了本人的研究观点。报告所采用的数据均来自公开资料，分析逻辑基于本人的职业理解，通过合理判断的得出结论，力求客观、公正，结论，不受任何第三方的授意影响。本人不曾因也将不会因本报告中的具体推荐意见或观点而直接或间接接收到任何形式的报酬。

## 免责声明

本报告的信息均来源于公开资料，我公司对这些信息的准确性和完整性不作任何保证，也不保证所包含的信息和建议不会发生任何变更。文中的观点、结论和建议仅供参考。兴证期货可发出其它与本报告所载资料不一致及有不同结论的报告。本报告及该等报告反映编写分析员的不同设想、见解及分析方法。报告所载资料、意见及推测仅反映分析员于发出此报告日期当日的独立判断。

客户不应视本报告为作出投资决策的惟一因素。本报告中所指的投资及服务可能不适合个别客户，不构成客户私人咨询建议。本公司未确保本报告充分考虑到个别客户特殊的投资目标、财务状况或需要。本公司建议客户应考虑本报告的任何意见或建议是否符合其特定状况，以及（若有必要）咨询独立投资顾问。

在任何情况下，本报告中的信息或所表述的意见并不构成对任何人的投资建议。在任何情况下，本公司不对任何人因使用本报告中的任何内容所引致的损失负任何责任。

本报告的观点可能与资管团队的观点不同或对立，对于基于本报告全面或部分做出的交易、结果，不论盈利或亏损，兴证期货研究发展部不承担责任。

本报告版权仅为兴证期货有限公司所有，未经书面许可，任何机构和个人不得以任何形式翻版、复制和发布。如引用、刊发，需注明出处兴证期货研究发展部，且不得对本报告进行有悖原意的引用、删节和修改。