

兴证期货·研发中心

能化研究团队

刘倡

从业资格编号: F3024149

投资咨询编号: Z0013691

林玲

从业资格编号: F3067533

投资咨询编号: Z0014903

赵奕

从业资格编号: F3057989

孙振宇

从业资格编号: F3068628

联系人

刘倡

电话: 021-20370975

邮箱:

[liuchang@xzfutures.com](mailto:liuchang@xzfutures.com)

## 新订单放量不明显，TA&EG 横盘震荡

2021年3月15日 星期一

### 内容提要

#### ● 行情回顾

原油高位回落后反弹，TA 跟随原油，EG 高位持续回调。

需求方面，终端负荷继续回升，江浙织造升至 88% (+5%)，加弹至 91% (+5%)，华南织机至 64% (+2%)，华东地区坯布库存继续下降。聚酯方面，回升至 94% (+3%)，上周长丝、短纤库存延续小幅积累。

PTA 负荷维持至 77% (-8%)，周内华彬、恒力、中泰吨检修，基本在预期内；EG 负荷暂稳，在 74% (-1%)，煤制负荷至 61% (-3%)。

TA 库存小幅下降，至 424.2 万吨 (-9.5 万吨)；EG 港口库存波动，至 64.2 万吨 (-4.4 万吨)。TA 加工差依旧在 300 元/吨上下波动；EG 各路线现金流高位略有回落。

#### ● 后市展望

成品油库存继续下降，显示原油需求复苏预期尚在。需求面维稳，新坯布订单一般，短期丝、布库存上升，但暂无负反馈。

TA 方面，装置按计划检修，短期进入去库格局，但结合产能基数计算，目前预期内的检修尚不足以促 TA 大幅去库，向上驱动不足，同时加工差维持低位未恢复，下方空间也较为有限，预计跟随成本偏强震荡。

EG 方面，进口恢复不多，国内产量维持高位，供需新驱动暂无。近期主要在大宗市场情绪转淡背景下，受各种新装置消息扰动，出现一定多杀多的抛货动作。目前 EG 基差回落至年初附近，情绪或有所止稳，短期预计偏宽幅震荡。

#### ● 策略建议

成本端转暖，TA 和原油联系紧密，受成本影响直接，但供需暂无新驱动，可观望或试多，以跟随原油思路为主。TA 跨期正套可适当逢低尝试，等待检修放量的机会。EG 毛利偏高，缺乏新驱动，建议暂观望。

#### ● 风险提示

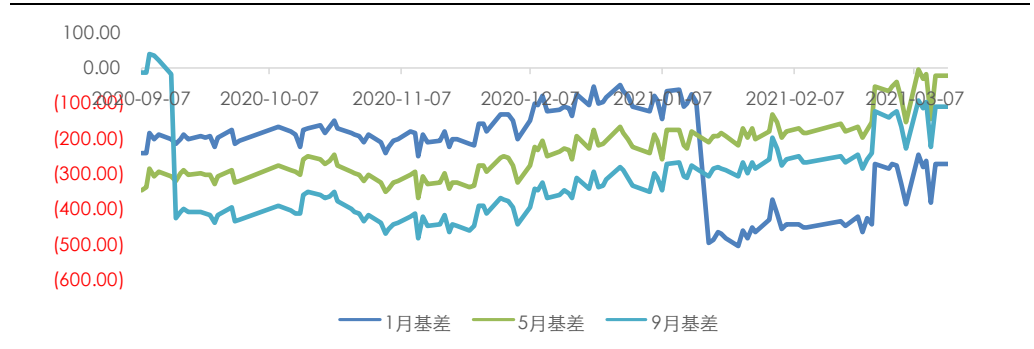
原油回落；新产能快速落地。

## 1. PTA 现货及负荷

PTA 现货下跌后反弹。基差方面，主流供应商回购，现货流通性延续偏紧，现货基差走强至 05 贴水 55 附近，个别在 05 贴水 50 附近成交。PTA 估值不高，市场有一定抄底心态，成交氛围尚可，聚酯工厂，PTA 供应商以及贸易商均有采购操作，仓单流出加速，日均多的 10 万偏上，少的 1~2 万。

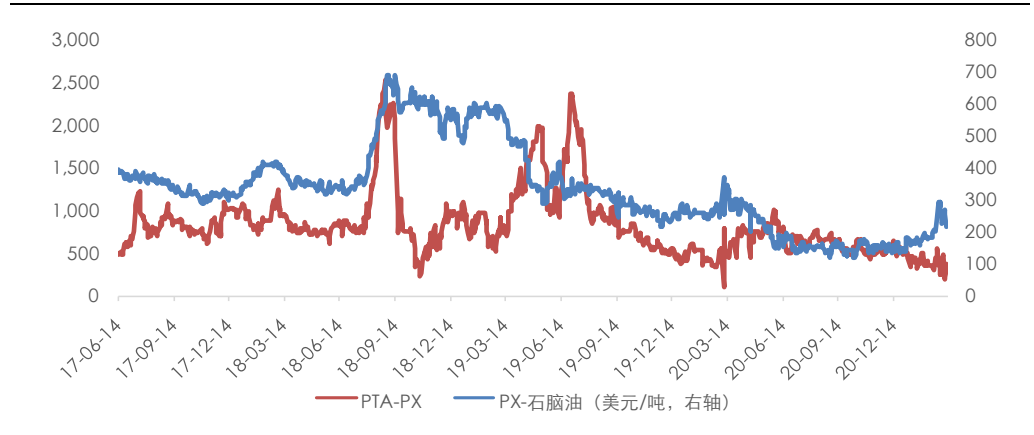
装置方面，华彬、恒力、亚东、中泰检修。虹港石化 250 万吨装置维持 7~8 成负荷运行。总体负荷至 77%。

图 1: PTA 基差



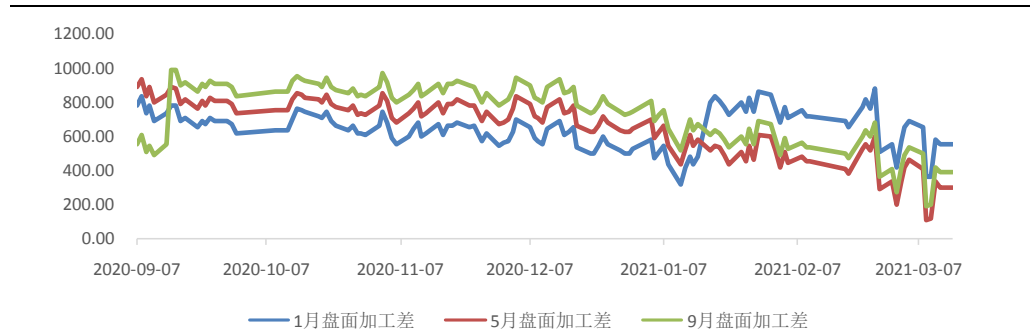
数据来源: Wind, 兴证期货研发部

图 2: PX 加工差, PTA 现货加工差



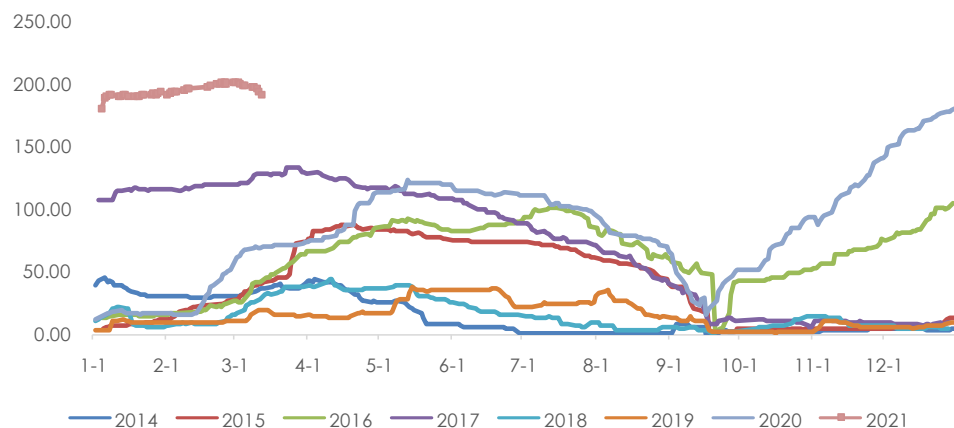
数据来源: Wind, 兴证期货研发部

图 3: 盘面加工差



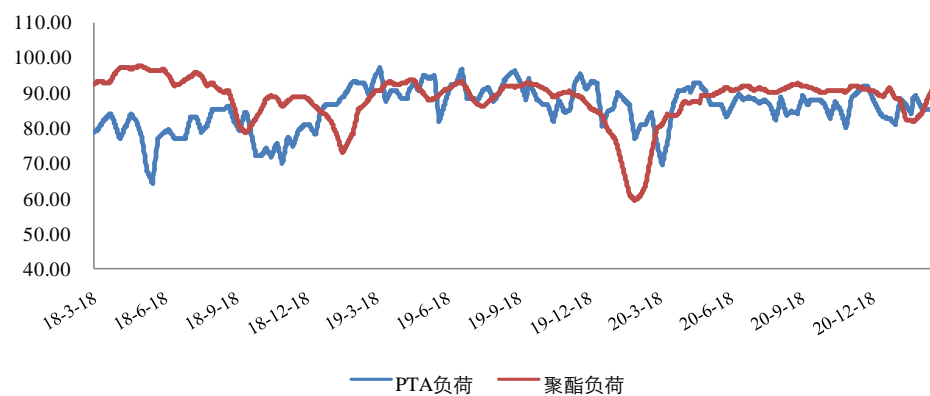
数据来源: Wind, 兴证期货研发部

图 4：仓单（万吨）



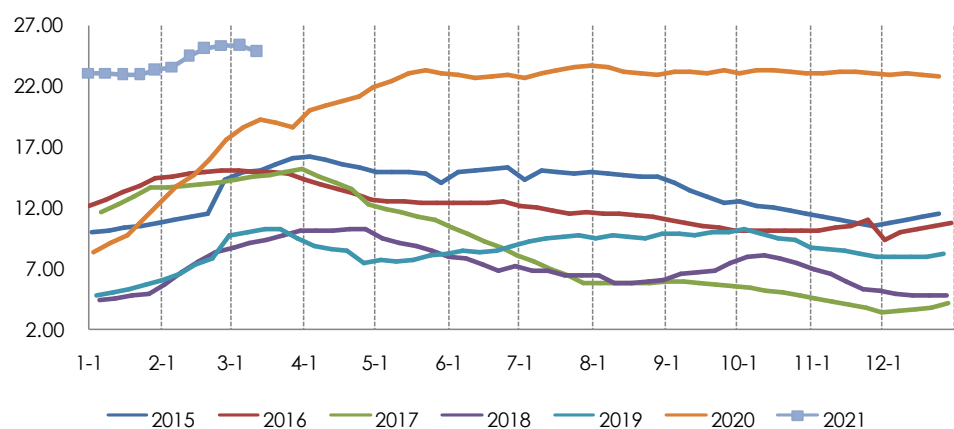
数据来源：Wind，兴证期货研发部

图 5：PTA 负荷，聚酯负荷



数据来源：CCF，兴证期货研发部

图 6：PTA 社会库存可用天数



数据来源：卓创资讯，兴证期货研发部

表 1: 近期检修装置一览

企业名称	产能	地点	备注
扬子石化	35	南京	20.11.3 起停车, 重启待定
扬子石化	60	南京	21.2 月初负荷降至 8 成
华彬化纤	140	绍兴	3.6 起检修一个月
上海金山石化	40	上海市	2.20 起停车, 重启待定
英力士	125	珠海	正常运行, 计划月底检修 2 周
中石化洛阳	32.5	洛阳	负荷在 6~7 成
天津石化	34	天津	20.4.19 附近停车, 重启时间待定
福建佳龙	60	石狮	19.8.2 起停车, 重启待定
汉邦石化	70	江阴	20.5.10 起停车检修, 重启待定
汉邦石化	220	江阴	21.1.7 起停车检修
恒力 1 号线	220	大连	正常运行, 计划 3-4 月检修
恒力 4 号线	250	大连	3 月 6 日检修 2 周
逸盛 (海南)	200	海南	2.11 附近停车, 计划 3 月 18 日重启
蓬威石化	90	重庆	20.3.10 附近停车
中泰石化	120	新疆	3.7 起停车, 重启时间待跟踪
福建百宏	250	泉州	负荷 9 成
虹港石化 (二期)	250	江苏	负荷在 7~8 成附近

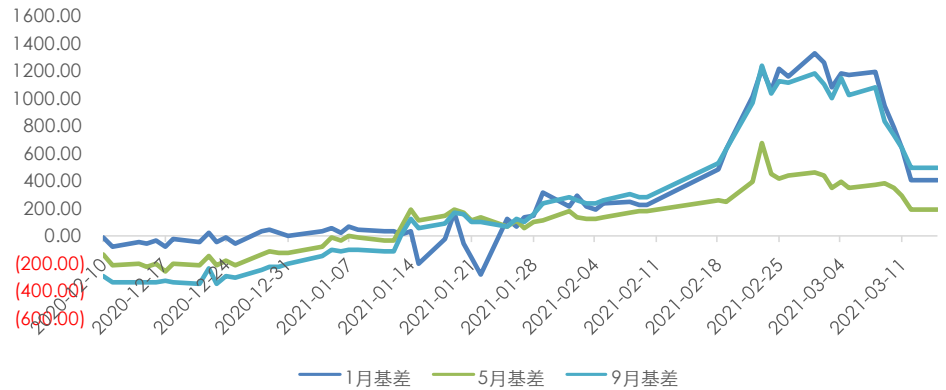
数据来源: CCF, 兴证期货研发部

## 2. MEG 现货及负荷

乙二醇价格重心高位回落, 现货基差持续走弱。周初在原油带动下, 现货高位成交至 6450 元/吨附近, 但场内贸易商逢高出货意向偏浓, 市场卖盘压制。周中大宗回调下, 乙二醇重心快速下跌, 场内贸易商恐慌性出货下, 现货价差大幅走弱, 至周五现货基差下跌至 190-200 元/吨附近。但随着价格跌至均价附近, 部分聚酯工厂参与询盘, 价格企稳。装置方面, 国内负荷在 74%, 煤制至 61%。

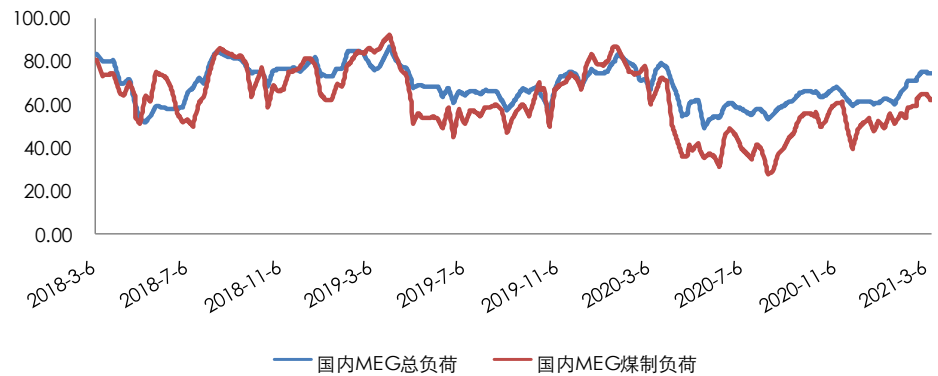
美金方面, MEG 外盘重心大幅回落, 整体走势跟随人民币市场为主, 周初乙二醇外盘重心高开回落, 近期到港船货 810 美元/吨附近商谈成交。随后, 乙二醇外盘重心快速下滑, 场内卖盘集中, 至周五远月船货商谈成交至 690-700 美元/吨附近。乙二醇内外盘形成顺挂, 整体在 70 元/吨水平。

图 7: MEG 基差



数据来源: Wind, 兴证期货研发部

图 8: MEG 负荷, 煤制负荷



数据来源: CCF, 兴证期货研发部

表 2: 近期装置变动一览

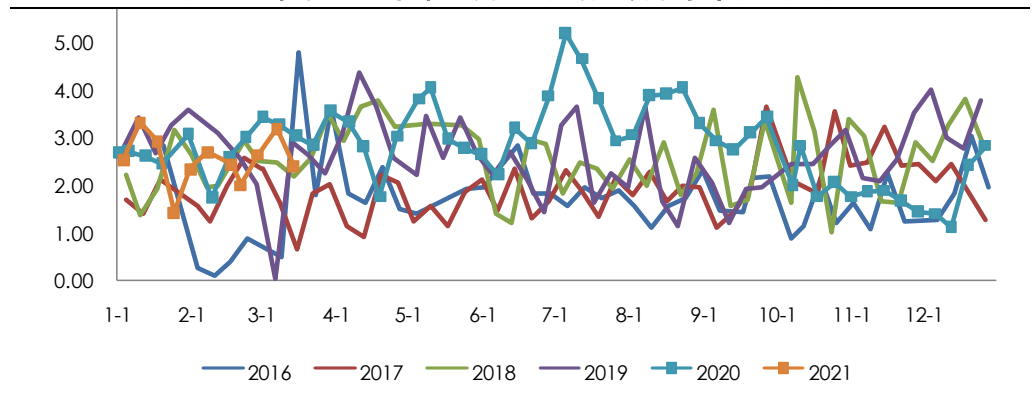
企业名称	产能	地点	备注
扬子巴斯夫	34	南京	基本满负荷运行
扬子石化	30	南京	6 成运行
上海石化 1#	23	上海	1#生产 EO; 2#负荷有所提升
上海石化 2#	38	上海	
北京燕山石化	8	北京	开工 6 成附近, 3 月中检修 45 天
天津石化	10	天津	停车中, 重启待定
茂名石化	12	广东	5-6 成运行
镇海石化	65	宁波	5-6 成运行, 检修推迟至 4.15 附近
中石化武汉	28	武汉	2 成运行, 主要生产 EO
天津石化/sabic	42	天津	基本满负荷运行
福炼	40	福建	8-9 成运行中
中科炼化	50	广东	9 成附近运行
抚顺石油化工公司	4	辽宁	开工 5 成

吉林石油化工公司	16	吉林	生产 EO 为主
辽阳石油化工公司	20	辽阳	生产 EO
新疆独山子石油	5	新疆	8 成运行中
成都石油化工公司	36	成都	4 成附近运行
辽宁北方化学	20	辽宁	4-5 成运行
中海壳牌	40	惠州	满负荷运行中
富德能源	50	宁波	9 成运行中
三江	15	嘉兴	目前开工 160%-170%附近
远东联	50	扬州	7 成附近运行
中海壳牌二期	40	惠州	运行中
斯尔邦	4	江苏	5 成运行
恒力	90+90	大连	小幅超负荷运行
浙石化	75	舟山	目前负荷在 120%附近
中化泉州	50	福建	小幅超负荷运行
通辽金煤	30	内蒙古	运行中
河南煤业（濮阳）	20	河南	3.9 附近停车，重启待定
河南煤业（安阳）	20	河南	停车中
河南煤业（新乡）	20	河南	停车中
河南煤业（永城）	20	河南	满负荷运行中
河南煤业（永城二期）	20	河南	满负荷运行中
河南煤业（洛阳）	20	河南	停车中
华鲁恒升	5	山东	正常运行
新疆天业（一期）	5	新疆	满负荷运行中
新疆天业（二期）	30	新疆	停车中，重启延后
新疆天业（三期）	60	新疆	运行中
湖北化肥	20	湖北	停车中
新杭能源	40	内蒙古	3.10 执行轮检，负荷下降
阳煤深州	22	河北	停车中
阳煤寿阳	20	山西	正常运行
阳煤平定	20	山西	停车中
利华益	20	山东	运行中
易高煤化工	12	内蒙古	运行中
黔希煤化工	30	贵州	运行中，3 月检修推迟
华鲁恒升	50	山东	运行中
红四方	30	安徽	正常运行
天盈（天然气原料）	15	新疆	满负荷运行
内蒙古瓷矿	40	内蒙古	满负荷运行
山西沃能	30	山西	满负荷运行中，3.26 附近检修 7-10 天
乐天大山 1#	30	韩国	停车中，初步计划 3 月底重启
陶氏 1#	53	科威特	于 3.10 附近停车检修，预计检修半个月附近
Farsa	40	伊朗	于 21.1.23 附近停车检修，2 月底升温重启，

			但重启不畅，3.11 当周再次停车
Morvarid	50	伊朗	于 21.1 月初停车检修，已于 2 月底升温重启
马来西亚石油	75	马来西亚	重启计划推迟
乐天	70	美国	已于近日升温重启中
南亚	36	美国	近期停车检修，预计持续至 2021 年 7 月底
南亚	82.8	美国	于 2.15 附近停车，计划 3.13 之后重启
Sasol	28	美国	目前已重启
三菱	28	日本	正常运行，7 成附近负荷
MEGlobal	75	美国	北美寒潮停车中，计划停车一周
indorama	34	美国	北美寒潮停车中，重启待定

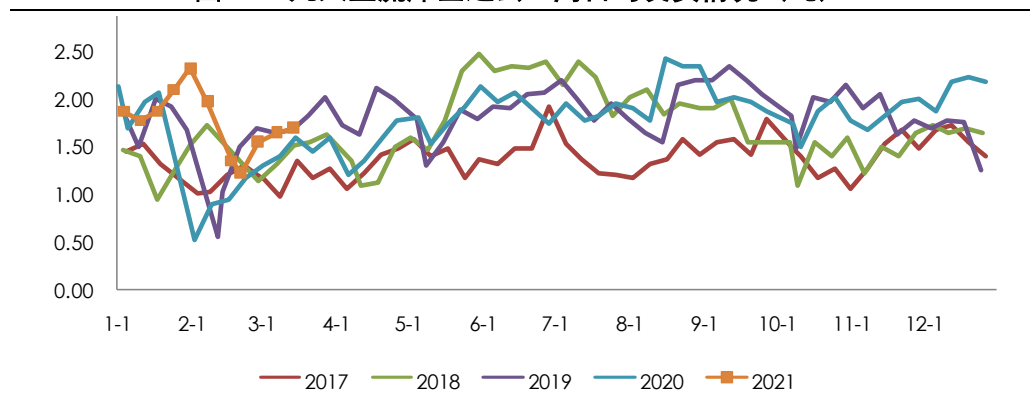
数据来源：CCF，兴证期货研发部

图 9：华东地区未来一周日均到港预报季节图（吨）



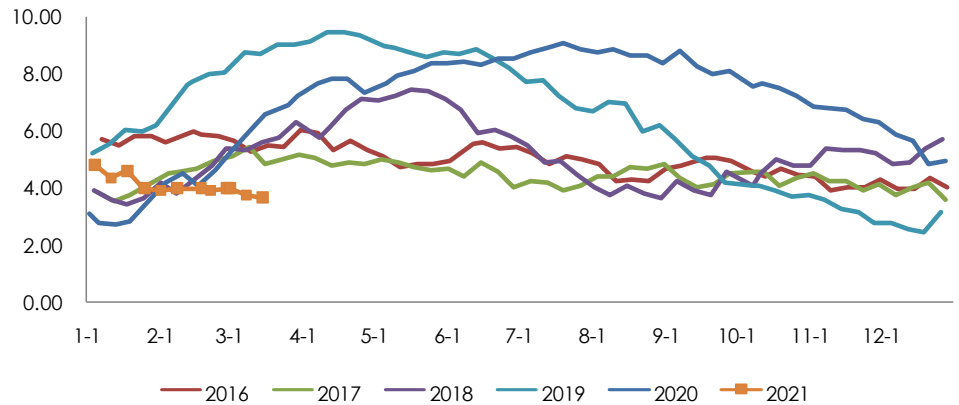
数据来源：CCF，兴证期货研发部

图 10：几大主流库区过去一周日均发货情况（吨）



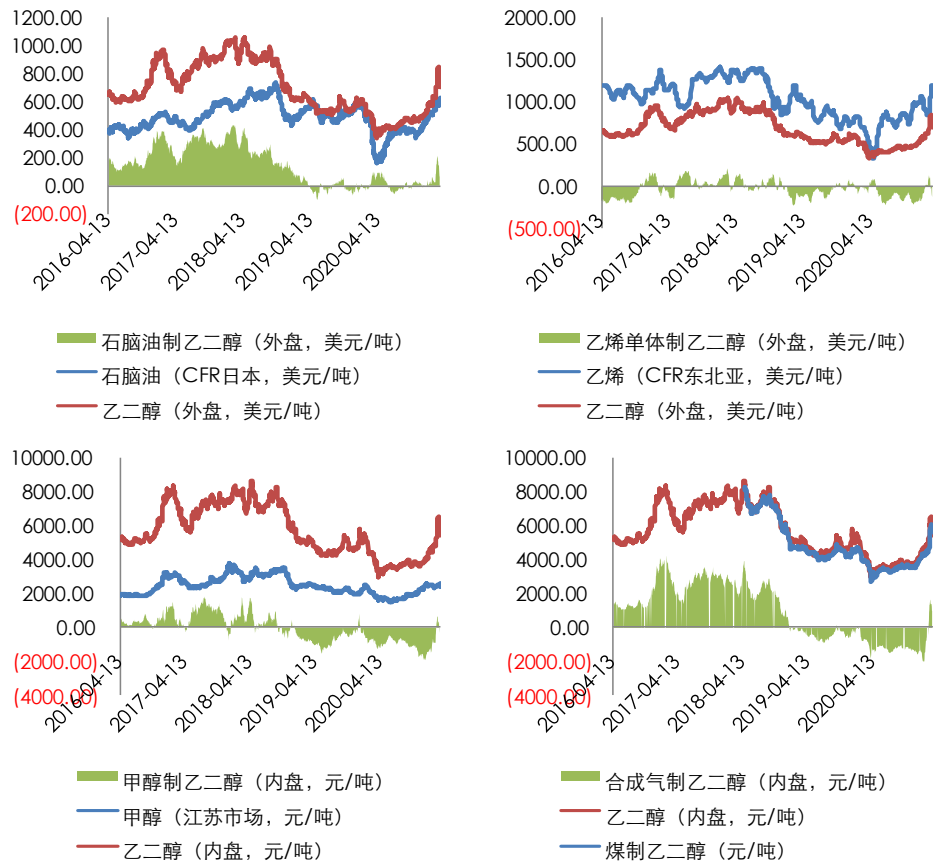
数据来源：CCF，兴证期货研发部

图 11: 华东地区 MEG 港口库存天数



数据来源: CCF, 兴证期货研发部

图 12: MEG 各路线现金流



数据来源: 卓创资讯, 兴证期货研发部



### 3. 聚酯现货及负荷

#### 3.1 聚酯切片

聚酯切片成交总体清淡，周一市场买盘稍好，随后明显回落，周内半光主流成交区间至 6300-6700 元/吨，有光主流成交区间至 6500-6950 元/吨。

聚酯切片现金流效益继续扩张，按照原料现买现做测算，半光、有光切片现金流平均为盈利 280、540 元/吨左右，加工费较上周分别增加 160 元/吨、180 元/吨。

#### 3.2 聚酯长丝

江浙涤丝工厂先涨后稳中零星下调。周初受原油带动，涨幅整体在百元/吨为主。但周二开始，随着原料 PTA、MEG 的快速回调，涤丝产销持续清淡，局部因高位的在库压力，下调售价，幅度有 100-300 元/吨不等。华南地区涤丝价格上涨后持稳，整体较上周涨一两左右。

外销市场方面，涤丝出口报价整体继续抬升，周初国外订单集中下达，其中 POY 相对好于 DTY，随后进入观望期。

涤丝 POY150/48、FDY150/96、DTY150/48 低弹的现金流分别为 1064、969、505 元/吨。。

#### 3.3 聚酯瓶片

聚酯瓶片工厂价格高位区间震荡为主，现货及近月货主流商谈区间小幅企稳至 7200-7400 元/吨出厂，11-12 月远期商谈至 7055-7190 元/吨出厂。

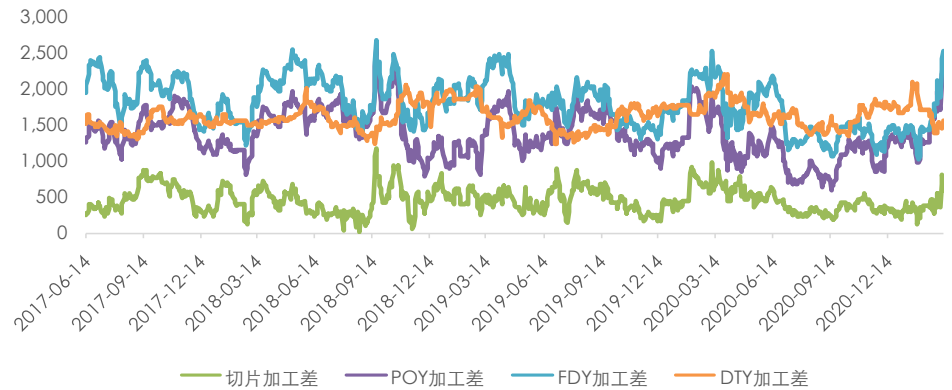
出口方面，出口价格继续上涨，海外客户多有适量补货，华东工厂主流商谈区间小幅上涨至 1040-1070 美元/吨 FOB 上海港；华南工厂主流商谈价格至 1040-1050 美元/吨 FOB 主港附近。

#### 3.4 聚酯短纤

涤短方面，直纺涤短期货下跌后反弹，现货跌幅放缓，成交重心较上周下滑 100-200 元/吨，至周五半光 1.4D 主流成交重心在 7300-7500 元/吨。期现商三房巷货源维持-400~-300 基差走货。

直纺涤短现金流逐步扩大，从 400-500 元/吨区间扩大至 700-800 元/吨区间。库存有所累积，但大多仍欠货，权益库存部分在-15~-25 天，部分-3-5 天，部分较高 10-15 天。

图 13: POY、FDY、DTY 加工差



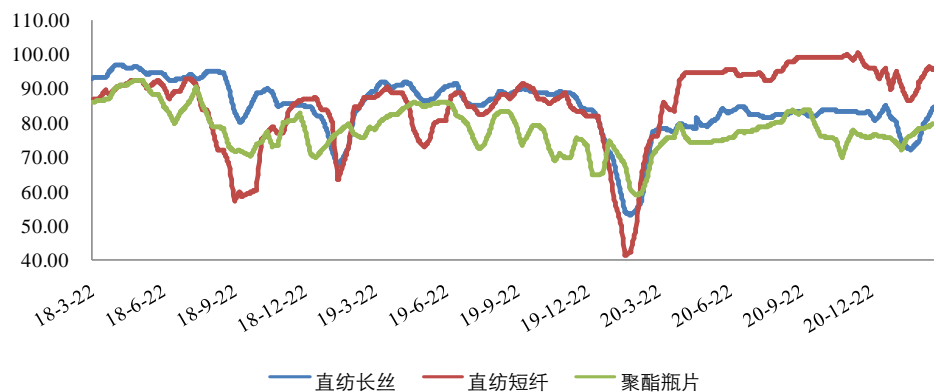
数据来源: Wind, 兴证期货研发部

图 14: 涤短加工差, 瓶片加工差



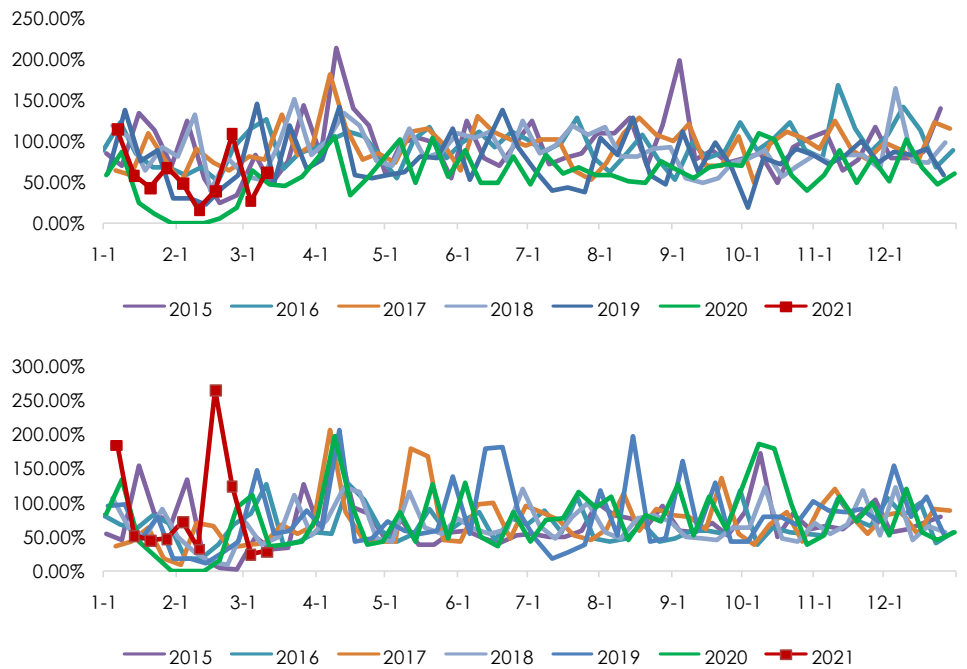
数据来源: Wind, 兴证期货研发部

图 15: 长丝、短纤、瓶片负荷



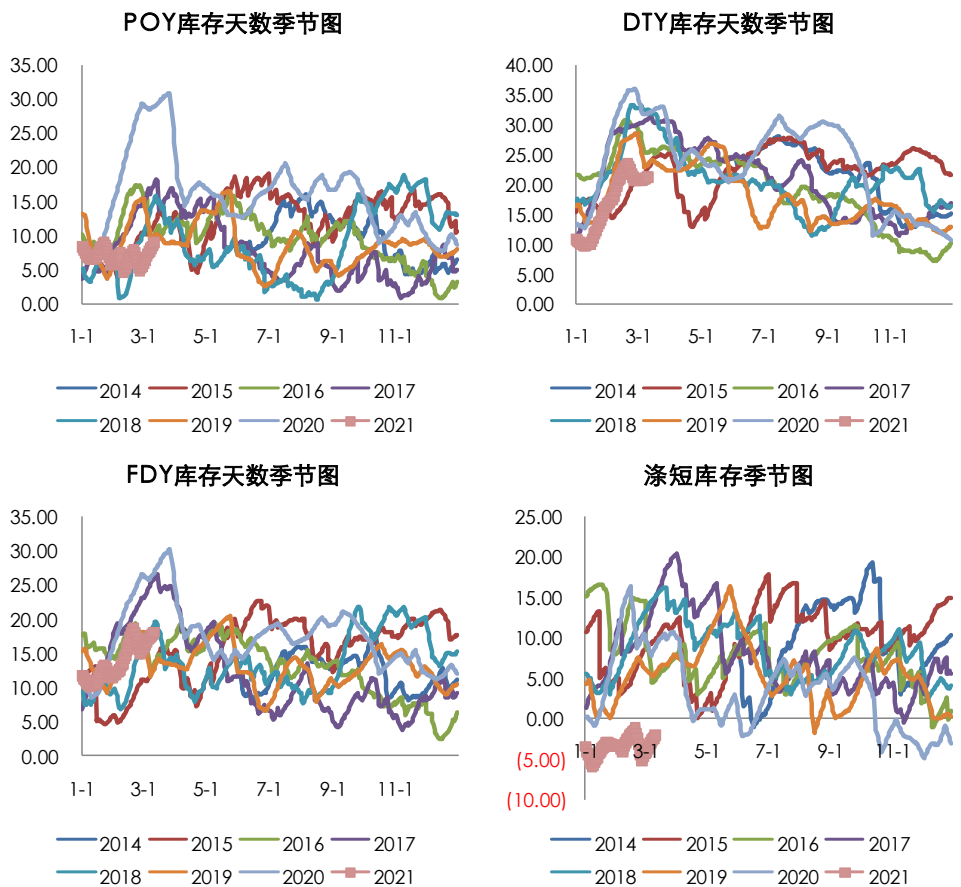
数据来源: Wind, 兴证期货研发部

图 16: 长丝 (上) 周产销, 短纤 (下) 周产销



数据来源: Wind, 卓创资讯, 兴证期货研发部

图 17: POY、FDY、DTY、涤短库存



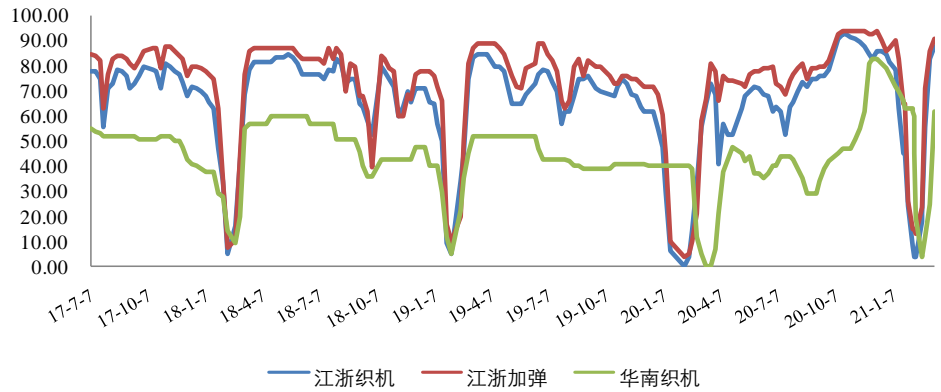
数据来源: CCF, 兴证期货研发部

### 4. 织造、加弹的购销情况

原料采购上，终端综合原料备货量依旧较大，备货较少的能用到月底，较多的有 1-2 个月，甚至 2 个月以上。

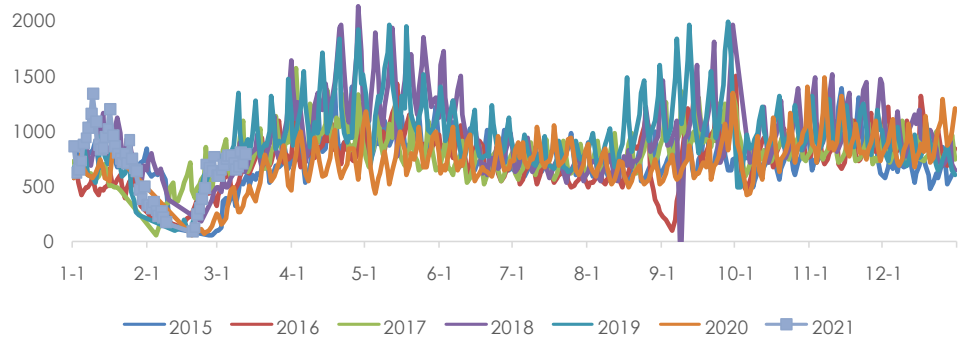
江浙织造工厂坯布库存上升。坯布零星下跌，现金流亏损。

图 18：江浙织机、加弹负荷



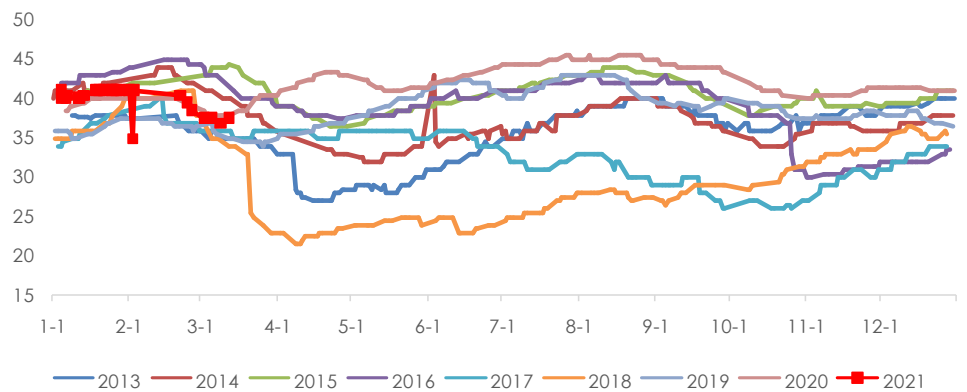
数据来源：CCF，兴证期货研发部

图 19：轻纺城日均坯布成交量



数据来源：Wind，兴证期货研发部

图 20：盛泽地区样本企业坯布库存



数据来源：Wind，兴证期货研发部

## 5. 持仓情况

表 3: PTA2105 净持仓

席位	2021-03-12	2021-03-11	2021-03-10	2021-03-09	2021-03-08
东证期货	142210	136962	138642	131986	123311
申银万国	63184	63177	59708	59878	7215
信达期货	41980	42940	44418	46405	46029
国投安信期货	39756	39718	45020	43057	45020
中粮期货	35598	40015	34661	34925	38896
南华期货	34875	30347	39554	39037	31123
华泰期货	34521	34388	39109	36591	41485
海通期货	32938	50545	37018	19616	35745
浙商期货	27107	27255	28359	26789	28348
方正中期	23609	21304	24313	28121	26843
永安期货	22002	20643	17853	16369	34024
平安期货	21529	22135			
国泰君安	21235	29689	42200	21759	28549
国都期货	20813		24032	27208	27700
华安期货	1353	24153	23560	24107	
瑞达期货	-519	-2804	-3697	-3888	-31517
新湖期货	-6928	-27700	-28283	-1801	-4272
东吴期货	-11333	-11464	-9112	-37782	-37116
银河期货	-18078	-21331	-26658	-22587	-27745
宏源期货	-20733	-21418	-22509		
光大期货	-24341	-25459	-26010	-28571	-4109
弘业期货	-33369	-35057	-38945	-39586	-43194
东海期货	-35281	-17223	-20830	-43690	-43825
通惠期货	-59290	-59438	-59555	-59944	-59753
中信期货	-60012	-67475	-58073	-55903	-56870
中银国际	-65482	-65811	-65121	-65380	-65056
五矿经易期货	-93773	-111283	-112149	-98844	-94470
建信期货	-141100	-138751	-141435	-150463	-150025
国贸期货	-162543	-160987	-162138	-177062	-173719

数据来源: Wind, 兴证期货研发部

表 4: PTA2109 净持仓

席位	2021-03-12	2021-03-11	2021-03-10	2021-03-09	2021-03-08
南华期货	66954	65756	68103	64222	59586
信达期货	52368	52454	52313	53053	52668
弘业期货	30886	32725	36370	35673	34919
东吴期货	26799	27632	27192	21002	19680

中粮期货	19770	19059	18087	17758	
华泰期货	19166		19682		
方正中期	17750	16200			16244
中国国际	16974	3749	16860	16483	17097
徽商期货	13516	25450	20325	17414	18230
建信期货	9452	9161	9333	5818	6165
中辉期货	8003	5267	4715	5091	5868
中信建投	7391	6438	6384	6904	8874
国泰君安	6601	7371	6833	9221	12307
申银万国	5006	5424	5052	6729	14448
瑞达期货	3155	4381	4029	5775	5097
华安期货	2793	2570	3202	1540	-2374
光大期货	-9028	-8760	-8947	-29303	-27033
永安期货	-14344	-15332	-20491	-22275	-24987
华闻期货	-17218	-17292	-18382	-17102	-17055
东海期货	-17830	409	2183	338	-15553
浙商期货	-18800	-18745	-19957	-20292	-20533
新湖期货	-22750	-22068	-22287	-22716	-25943
五矿经易期货	-28287	-27436	-30272	-34289	-34459
银河期货	-40686	-38284	-36057	-19305	-17594
中银国际	-52283	-52268	-52270	-52231	-52281
中信期货	-61516	-55240	-46897	-48642	-41637
国贸期货	-81987	-81722	-81207	-81134	-81490
东证期货	-171473	-165420	-165809	-164243	-166208

数据来源：Wind，兴证期货研发部

**表 5：MEG2105 净持仓**

席位	2021-03-12	2021-03-11	2021-03-10	2021-03-09	2021-03-08
方正中期	5094	4362	3886		-3870
东吴期货	5045	4853	5283	5221	5439
华闻期货	4514	4655	4787	4819	4966
中信期货	4479	6091	6155	7128	8009
弘业期货	3993	3619	4082	5966	9176
兴证期货	3926	2623	3023	2482	
新湖期货	3242	3532	5945	6417	2283
银河期货	3094	2779	-2899	-3190	2784
东证期货	2893	1858	4014	2146	3477
国投安信	2769	2601	2526	2997	3199
申银万国	2586	-691	-3398	-3251	-9636
徽商期货	2539	2921			
海通期货	2517	2020	2393	2431	9251

平安期货	2231			-3020	
国泰君安	1322	3207	10183	8455	8053
华泰期货	-178	1764	410	-608	-849
中信建投	-350	-81	-394	8	4190
国贸期货	-529	2813	3027	2809	
光大期货	-826	-1683	-1832	-4961	-2562
五矿经易	-2155	-4901	-1504	-1773	-1059
浙商期货	-2298	-2206			-6201
广州期货	-2422	-2312	-2900	-4324	-4875
瑞达期货	-2444		-3798	-3742	-4024
中财期货	-2500	-2983	-2976	-4197	-4749
中粮期货	-3339	-3503	-3988	-4262	-3702
国元期货	-3344	-3998	-5127	-4926	-5215
宝城期货	-3824	-3811	-3818	-3903	-3968
永安期货	-5271	-5488	-5686	-6519	-4800
天风期货	-5303	-5059	-5497	-5451	-2036

数据来源：Wind，兴证期货研发部

**表 5：MEG2109 净持仓**

席位	2021-03-12	2021-03-11	2021-03-10	2021-03-09	2021-03-08
华泰期货	10779	10774	10656	10803	11571
通惠期货	7345	7345	7345	7345	7345
建信期货	7036	7061	7214	7173	7128
中信期货	5507	5245	5367	5434	4391
新湖期货	4707	4690	4635	4540	4458
东证期货	4624	5690	3982	5671	3517
国元期货	3943	3983	4465	4131	4102
招商期货	3830	3892	3931	4099	4165
宝城期货	3474	3443	3422	3472	3469
大地期货	2685	2696	2678	2504	2349
东吴期货	2605	2902	2890	3043	3793
光大期货	2437	3076	1732	1969	2764
华安期货	2056	2193	2014	2026	2081
国富期货	1958	1989	1990	2481	2515
瑞达期货	1405	996	525	231	119
南华期货	788	462	-109	596	794
方正中期	611	938	1217	1767	3390
弘业期货	-1596	-2270	-2850		
浙商期货	-1878	-1761	-2014		-1760
东航期货	-2039	-2029	-2028	-1895	-1898
中粮期货	-2408	-2321	-2395	-3396	-3424

国信期货	-2624	-2889	-2961	-2839	-2748
格林大华	-2768	-2734	-2727	-2725	-2779
中银期货	-3080	-3080	-3080	-3131	-3104
天风期货	-4307	-4677	-5332	-7241	-7419
五矿经易	-4442	-1340		-1626	-2131
国泰君安	-4968	-5103	-4914	-4784	-4079
申银万国	-5146	-5035	-5310	-8278	-7512
东海期货	-5638	-5611	-5084	-4801	-4222
银河期货	-6082	-6363	-6234	-6484	-6517
永安期货	-18225	-17727	-16070	-21130	-21532

数据来源：Wind，兴证期货研发部



## 分析师承诺

本人以勤勉的职业态度，独立、客观地出具本报告。本报告清晰准确地反映了本人的研究观点。报告所采用的数据均来自公开资料，分析逻辑基于本人的职业理解，通过合理判断的得出结论，力求客观、公正，结论，不受任何第三方的授意影响。本人不曾因也将不会因本报告中的具体推荐意见或观点而直接或间接接收到任何形式的报酬。

## 免责声明

本报告的信息均来源于公开资料，我公司对这些信息的准确性和完整性不作任何保证，也不保证所包含的信息和建议不会发生任何变更。文中的观点、结论和建议仅供参考。兴证期货可发出其它与本报告所载资料不一致及有不同结论的报告。本报告及该等报告反映编写分析员的不同设想、见解及分析方法。报告所载资料、意见及推测仅反映分析员于发出此报告日期当日的独立判断。

客户不应视本报告为作出投资决策的惟一因素。本报告中所指的投资及服务可能不适合个别客户，不构成客户私人咨询建议。本公司未确保本报告充分考虑到个别客户特殊的投资目标、财务状况或需要。本公司建议客户应考虑本报告的任何意见或建议是否符合其特定状况，以及（若有必要）咨询独立投资顾问。

在任何情况下，本报告中的信息或所表述的意见并不构成对任何人的投资建议。在任何情况下，本公司不对任何人因使用本报告中的任何内容所引致的损失负任何责任。

本报告的观点可能与资管团队的观点不同或对立，对于基于本报告全面或部分做出的交易、结果，不论盈利或亏损，兴证期货研究发展部不承担责任。

本报告版权仅为兴证期货有限公司所有，未经书面许可，任何机构和个人不得以任何形式翻版、复制和发布。如引用、刊发，需注明出处兴证期货研究发展部，且不得对本报告进行有悖原意的引用、删节和修改。