

原油继续上攻，TA&EG 偏强震荡

兴证期货·研发中心

能化研究团队

刘倡

从业资格编号: F3024149

投资咨询编号: Z0013691

林玲

从业资格编号: F3067533

投资咨询编号: Z0014903

赵奕

从业资格编号: F3057989

孙振宇

从业资格编号: F3068628

联系人

刘倡

电话: 021-20370975

邮箱:

liuchang@xzfutures.com

2021年3月8日 星期一

内容提要

● 行情回顾

原油宽幅震荡后走强，TA&EG 先回调，而后走高。

需求方面，终端负荷回升较快，江浙织造升至 83% (+27%)，加弹至 86% (+15%)，华南织机至 62% (+37%)，华东地区坯布库存继续下降。聚酯方面，回升至 91% (+4%)，上周长丝、短纤库存小幅积累。

PTA 负荷维持在至 85% ($\pm 0\%$)，周内虹港石化一条线成功出产品；EG 负荷暂稳，在 75% (+1%)，煤制负荷至 64% ($\pm 0\%$)。

TA 库存企稳，至 433.7 万吨 (-0.9 万吨)；EG 港口库存波动，至 68.6 万吨 (+1.6 万吨)。TA 加工差依旧在 300 元/吨上下波动；EG 各路线现金流高位企稳。

● 后市展望

OPEC+4 月暂不增产，油价或迎来新一波上涨波段。需求面暂稳，尽管上周产销低迷，但坯布等库存尚处去化通道，同时聚酯工厂产品库存也积累不多。聚酯负荷预计高位企稳在 90-91% 水平。

TA 方面，近期虹港出产品，恒力本月检修，短期流通货有所偏紧，基差坚挺，仓单流出，但目前检修量尚不足以促加工费回暖，预计在需求坚挺、成本偏暖下维持偏强震荡。

EG 方面，油价上移使煤化工性价比提升，国内供应持续高位。美国寒潮影响后，需求暂稳的情况下，EG 目前缺乏新驱动，且 EG 毛利较高，成本端推动作用有限，短期预计偏宽幅震荡。

● 策略建议

成本端转暖，TA 和原油联系紧密，单边可尝试入多，以跟随原油思路为主。TA 跨期正套可适当逢低尝试，等待检修放量的机会。EG 毛利偏高，缺乏新驱动，建议暂观望。

● 风险提示

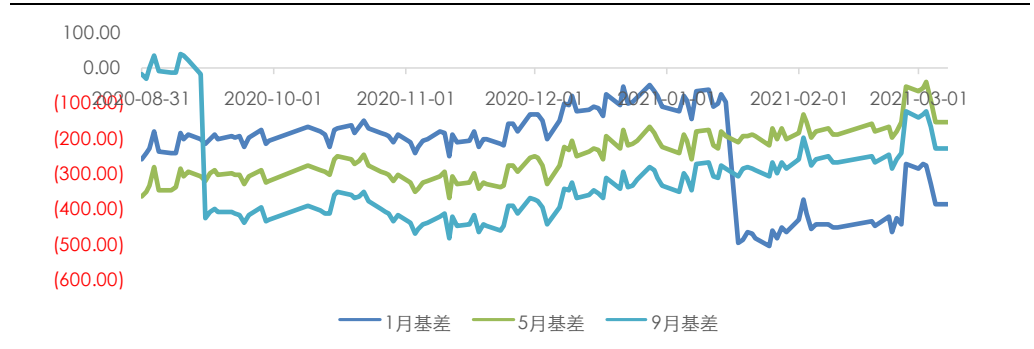
原油回落；新产能快速落地。

1. PTA 现货及负荷

PTA 现货下跌后企稳反弹,现货价格从 4700 元/吨下降至 4500 元/吨附近,聚酯工厂采购积极性下降,但个别主流供应商大量回购,港口现货流通性延续偏紧,基差逐渐走强至 05 贴水 65 附近。成交量来看,上半周成交尚可,下半周回落至 2~3 万吨/天。PTA 加工费压缩 300 元/吨附近。

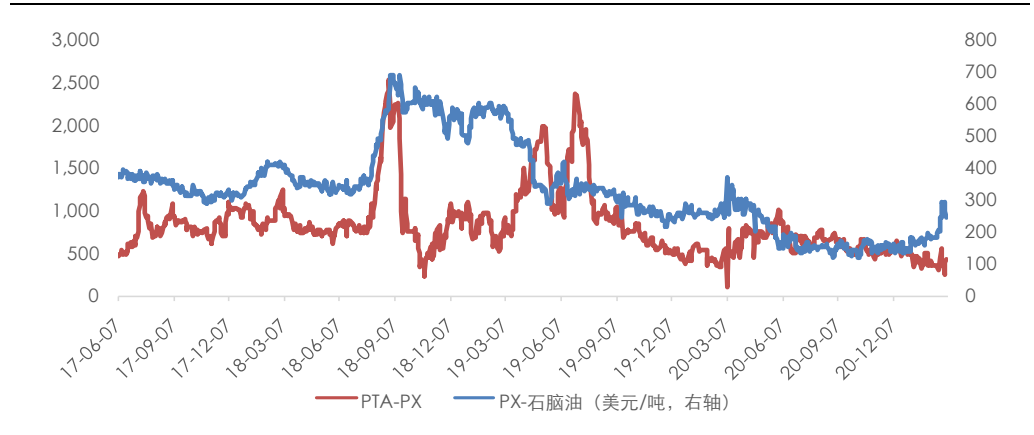
装置方面,能投 100 万吨装置负荷提升。虹港二期 250 万吨装置一条线投产,负荷在 9 成附近,另一条线计划近期投产。总体负荷至 85%。

图 1: PTA 基差



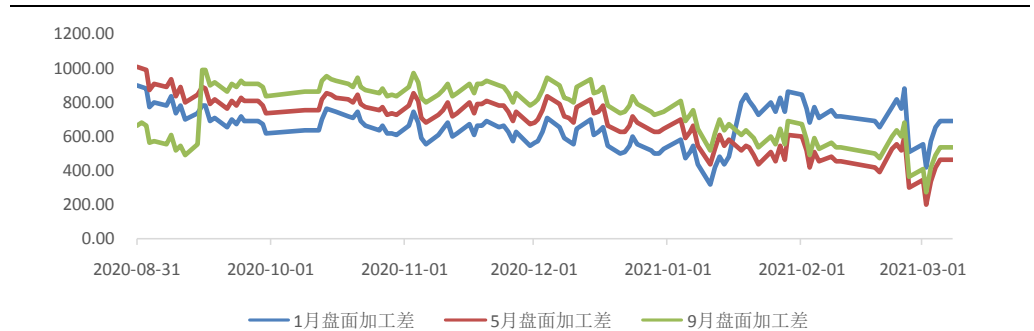
数据来源: Wind, 兴证期货研发部

图 2: PX 加工差, PTA 现货加工差



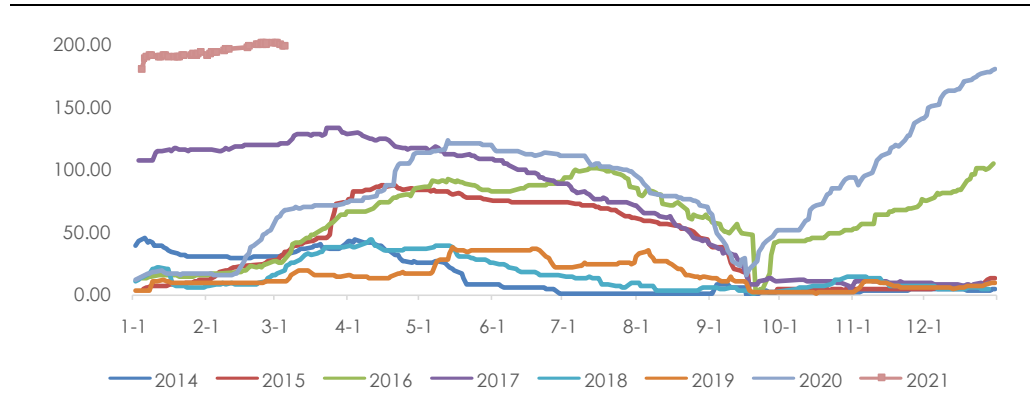
数据来源: Wind, 兴证期货研发部

图 3: 盘面加工差



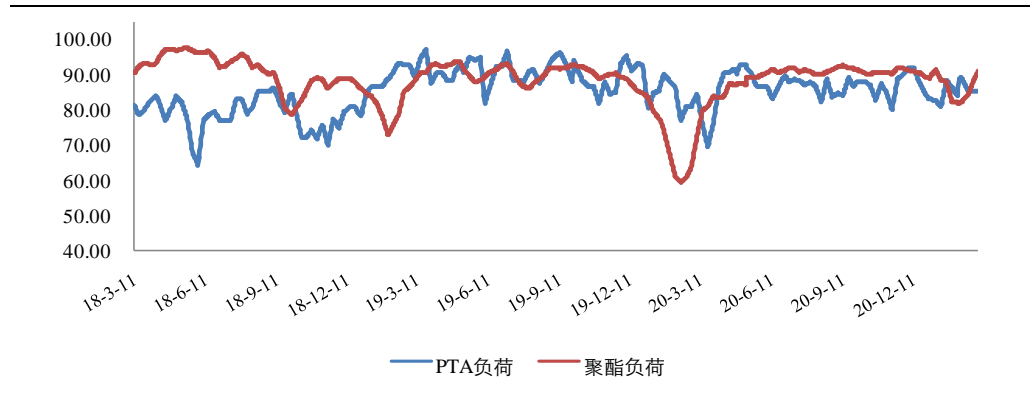
数据来源: Wind, 兴证期货研发部

图 4: 仓单 (万吨)



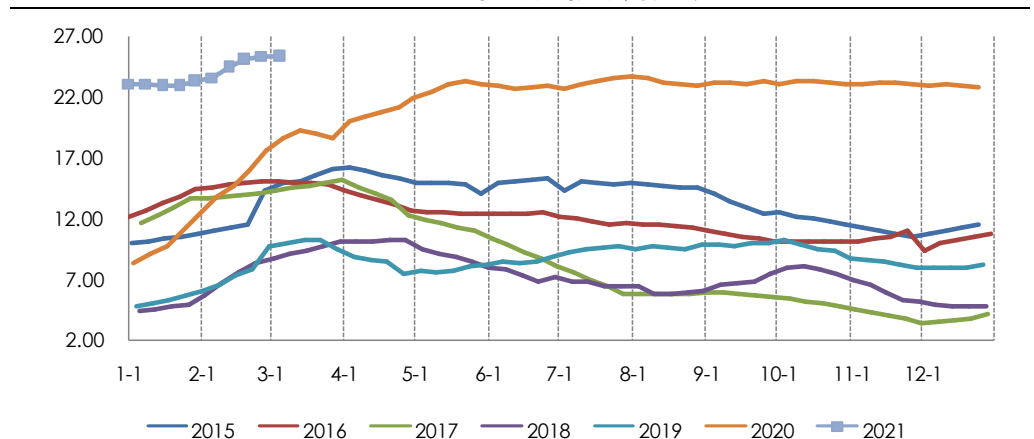
数据来源: Wind, 兴证期货研发部

图 5: PTA 负荷, 聚酯负荷



数据来源: CCF, 兴证期货研发部

图 6: PTA 社会库存可用天数



数据来源: 卓创资讯, 兴证期货研发部

表 1: 近期检修装置一览

企业名称	产能	地点	备注
扬子石化	35	南京	20.11.3 起停车, 重启待定

扬子石化	60	南京	21.2月初负荷降至8成
华彬化纤	140	绍兴	2月下旬起负荷提升至9成，计划3.6起检修一个月
上海金山石化	40	上海市	2.20起停车，重启待定
中石化洛阳	32.5	洛阳	负荷在6~7成
天津石化	34	天津	20.4.19附近停车，重启时间待定
福建佳龙	60	石狮	19.8.2起停车，重启待定
汉邦石化	70	江阴	20.5.10起停车检修，重启待定
汉邦石化	220	江阴	21.1.7起停车检修
恒力1号线	220	大连	正常运行，计划3-4月检修
恒力4号线	250	大连	正常运行，计划3月6日检修15天
逸盛(海南)	200	海南	2.11附近停车，计划3月18日重启
蓬威石化	90	重庆	20.3.10附近停车
福建百宏	250	泉州	两条线均出产品，整体负荷8-9成
虹港石化(二期)	250	江苏	一条线3.3出产品，另一条线计划近日投产

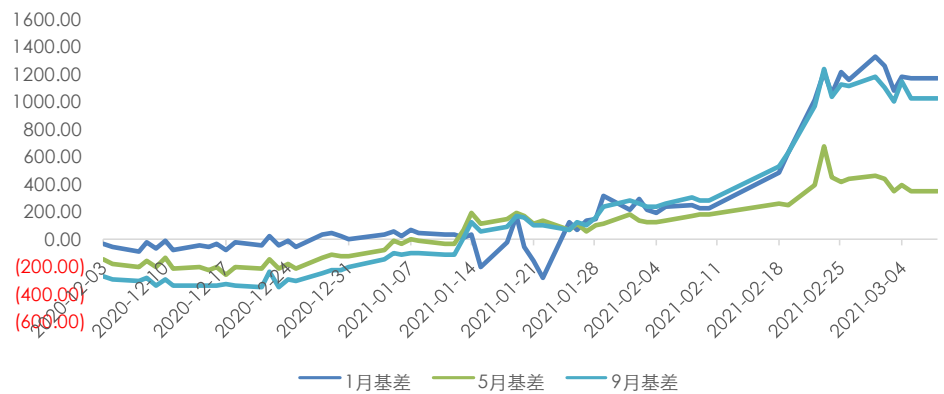
数据来源：CCF，兴证期货研发部

2. MEG 现货及负荷

乙二醇价格重心波动剧烈，上半周随原油走弱，乙二醇现货价格低位成交至6000元/吨下方，下半周原油反弹，乙二醇现货上行至6300元/吨附近，周内基差持续表现偏弱，至周五现货基差走弱至370元/吨附近。装置方面，国内负荷在75%，煤制至64%。

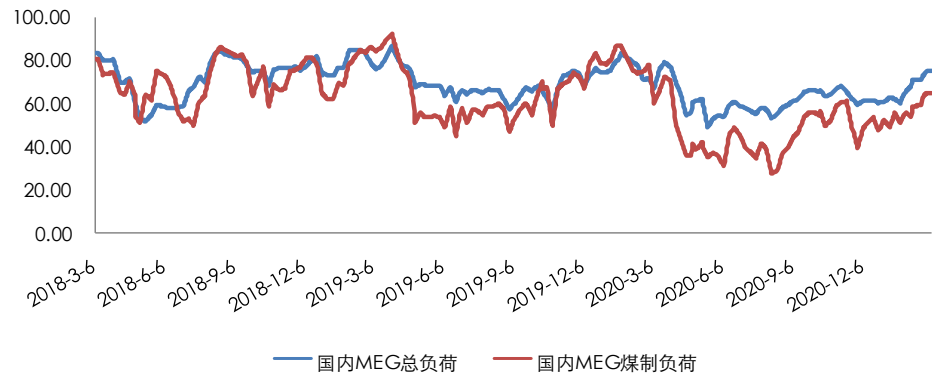
美金方面，乙二醇外盘重心下行后企稳反弹，周内远月船货成交为主。上半周，外盘重心大幅回落，远月船货低位成交至762-765美元/吨附近。下半周，乙二醇外盘重心企稳反弹，原油上行过程中提振明显，至周五近期船货商谈至800-810美元/吨附近呢。乙二醇内外盘形成顺挂，整体在50元/吨水平。

图7: MEG 基差



数据来源：Wind，兴证期货研发部

图 8: MEG 负荷, 煤制负荷



数据来源: CCF, 兴证期货研发部

表 2: 近期装置变动一览

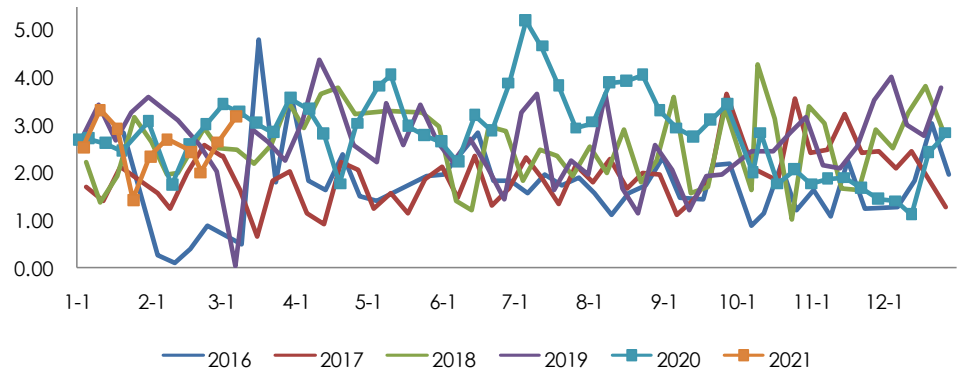
企业名称	产能	地点	备注
扬子巴斯夫	34	南京	8 成偏上运行
扬子石化	30	南京	6 成运行
上海石化 1#	23	上海	1#生产 EO; 2#负荷有所提升
上海石化 2#	38	上海	
北京燕山石化	8	北京	开工 6 成附近, 3 月中检修 45 天
天津石化	10	天津	停车中, 重启待定
茂名石化	12	广东	5-6 成运行
镇海石化	65	宁波	5-6 成运行, 检修推迟至 4.15 附近
中石化武汉	28	武汉	2 成运行, 主要生产 EO
天津石化/sabic	42	天津	9 成偏上运行
福炼	40	福建	8-9 成运行中
中科炼化	50	广东	9 成偏上运行
抚顺石油化工公司	4	辽宁	开工 5 成
吉林石油化工公司	16	吉林	生产 EO 为主
辽阳石油化工公司	20	辽阳	生产 EO
新疆独山子石油	5	新疆	8 成运行中
成都石油化工公司	36	成都	4 成附近运行
辽宁北方化学	20	辽宁	3-4 成运行
中海壳牌	40	惠州	满负荷运行中
富德能源	50	宁波	9 成运行中
三江	15	嘉兴	目前开工 160%-170%附近
远东联	50	扬州	7 成附近运行
中海壳牌二期	40	惠州	负荷小幅下降 10%附近, 乙烯调整至苯乙烯开车
斯尔邦	4	江苏	5 成运行

恒力	90+90	大连	小幅超负荷运行
浙石化	75	舟山	小幅超负荷运行
中化泉州	50	福建	满负荷运行
通辽金煤	30	内蒙古	重启中，暂未出料
河南煤业（濮阳）	20	河南	2020.12.20 停车，2.20 附近出料，目前基本满负荷
河南煤业（安阳）	20	河南	2020.3.3 停车检修，重启待定
河南煤业（新乡）	20	河南	2019.12 月底停车检修，重启待定
河南煤业（永城）	20	河南	满负荷运行中
河南煤业（永城）二期	20	河南	满负荷运行中
河南煤业（洛阳）	20	河南	2020.3.9 停车检修，重启待定
华鲁恒升	5	山东	正常运行
华鲁恒升	50	山东	正常运行
新疆天业一期	5	新疆	正常运行
新疆天业二期	30	新疆	停车检修，重启待定
新疆天业三期	60	新疆	6-7 成负荷
湖北化肥	20	湖北	2020.2 月底停车检修，重启待定
新杭能源	40	内蒙古	小线已顺利重启，2.26 起负荷提升
阳煤深州	22	河北	2020.5.1 停车检修，重启待定
阳煤寿阳	20	山西	正常运行
阳煤平定	20	山西	2020.3.28 停车检修，重启待定
利华益	20	山东	正常运行
易高煤化工	12	内蒙古	9 成负荷
黔希煤化工	30	贵州	运行中，3 月检修待定
红四方	30	安徽	正常运行
新疆天盈	15	新疆	正常运行
内蒙古兖矿	40	内蒙古	正常运行
山西沃能	30	山西	运行中，3 月底检修 7-10 天
陕西渭河郴州化工	30	陕西	2021 年 2 月 9 日打通全流程，2 月 18 日正式产出成品
乐天大山 1#	30	韩国	停车中，初步计划 3 月底重启
yansab	91	沙特	目前已顺利重启
Sharq2	45	沙特	升温重启中
Farsa	40	伊朗	21.1.23 附近停车检修，已于 2 月底升温重启
Morvarid	50	伊朗	21.1 月初停车检修，已于 2 月底升温重启
马来西亚石油	75	马来西亚	重启计划推迟
乐天	70	美国	已于近日升温重启中
南亚	36	美国	近期停车检修，预计持续至 2021 年 7 月底
南亚	82.8	美国	于 2.15 附近停车，计划 3.13 之后重启

Sasol	28	美国	乙烯环节已重启，MEG 后续跟进中
三菱	28	日本	正常运行，7 成附近负荷
MEGlobal	75	美国	北美寒潮停车中，计划停车一周
indorama	34	美国	北美寒潮停车中，重启待定

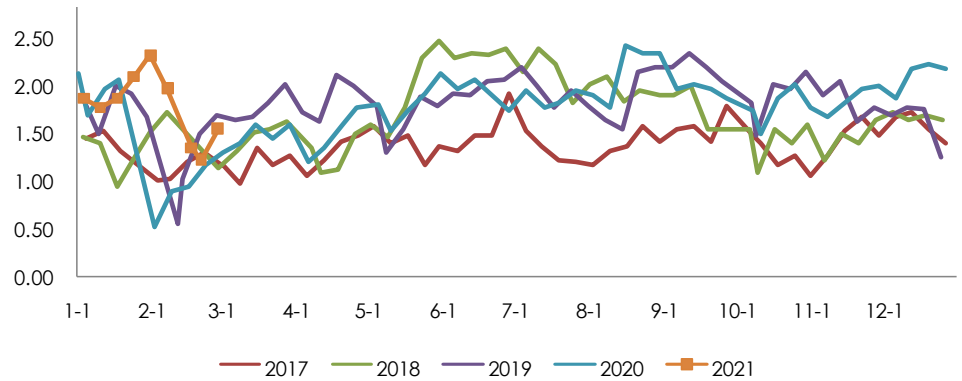
数据来源：CCF，兴证期货研发部

图 9：华东地区未来一周日均到港预报季节图（吨）



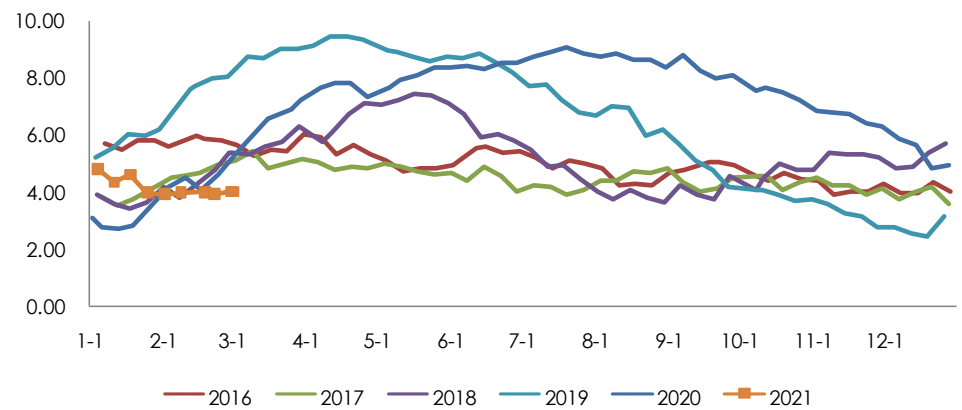
数据来源：CCF，兴证期货研发部

图 10：几大主流库区过去一周日均发货情况（吨）



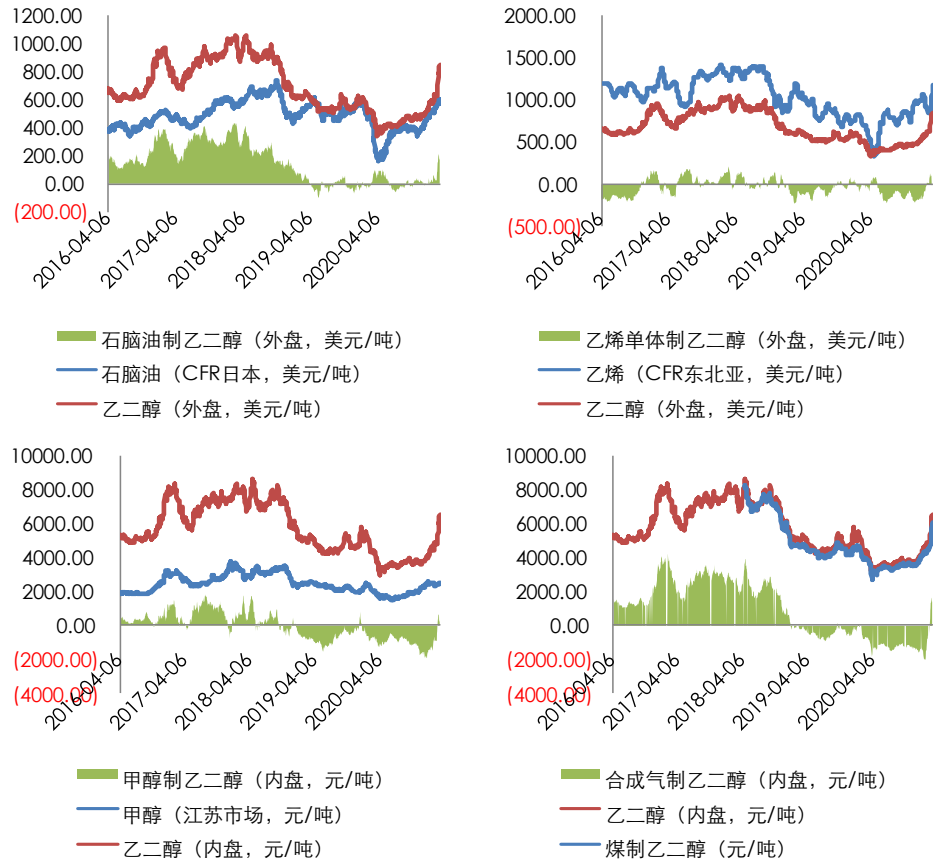
数据来源：CCF，兴证期货研发部

图 11：华东地区 MEG 港口库存天数



数据来源：CCF，兴证期货研发部

图 12: MEG 各路线现金流



数据来源: 卓创资讯, 兴证期货研发部

3. 聚酯现货及负荷

3.1 聚酯切片

聚酯切片成交清淡, 市场买盘稀少, 以贸易商抛货为主, 周内半光主流成交区间至 6300-6500 元/吨, 有光主流成交区间至 6600-6750 元/吨。

聚酯切片现金流效益有所扩张, 按照原料现买现做测算, 聚酯半光、有光切片现金流平均为盈利 120、360 元/吨左右, 较上周分别增加 80 元/吨、170 元/吨。

3.2 聚酯长丝

江浙涤丝工厂稳定为主, 等待终端进行原料消化。贸易商和终端工厂的产品归出较多, 价格回落 100-600 元/吨不等。周五, 原油价格上涨, 涤丝工厂试探拉涨来刺激产销, 价格局部涨 50-100 元/吨。华南地区涤丝价格多稳, 周环比基本持平。

外销市场方面, 涤丝出口接单整体一般, 个别工厂优惠下订单稍好。国外客户大多还不能接受当前丝价的高价, 订单整体有限。

涤纶 POY150/48、FDY150/96、DTY150/48 低弹的现金流分别为 732、567、400 元/吨。

3.3 聚酯瓶片

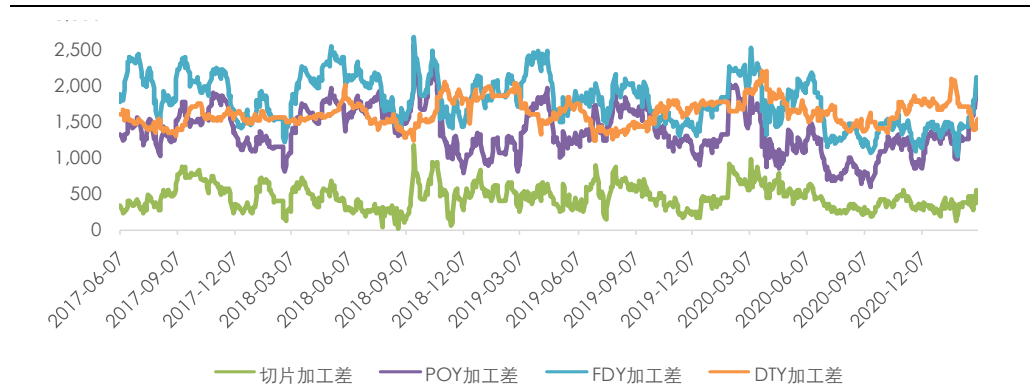
聚酯瓶片工厂价格高位小幅回落后区间震荡，价格上半周回调至 6900-7300 元/吨出厂附近，下半周随原油上涨，局部上调至 7200-7300 元/吨出厂。

出口方面，出口价格继续上涨，部分地区瓶片工厂惜售封盘，华东工厂主流商谈区间持稳至 1030-1060 美元/吨 FOB 上海港不等；华南工厂主流商谈价格至 1020-1070 美元/吨 FOB 主港附近。

3.4 聚酯短纤

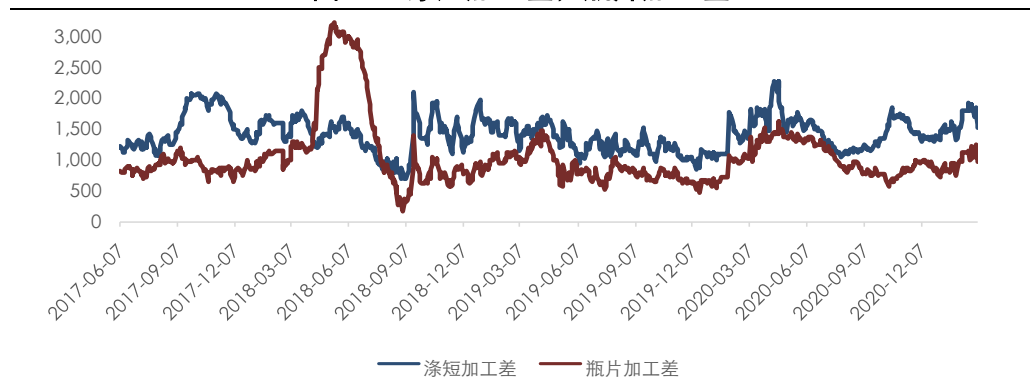
涤短方面，工厂因欠货较多，价格跌幅不大，但贸易商多降价走货，价格均价有所下移，跌幅在 500-600 元/吨。期现价差交易活跃，三房巷货源基差 -450~-400 元/吨，恒逸货源-250~-220 元/吨。直纺涤短跌幅较大，现金流被压缩至 600 元/吨附近，库存一般多有欠货，库存部分在-20~-30 天，部分在-7~-15 天，部分 0-3 天，部分较高 10-20 天。

图 13: POY、FDY、DTY 加工差



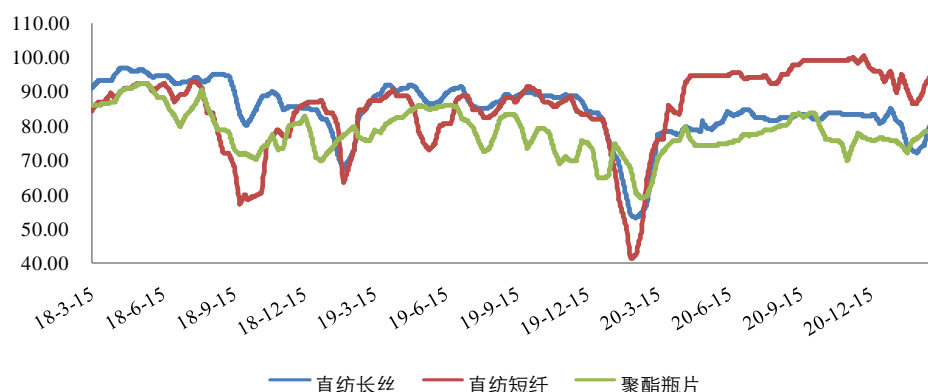
数据来源: Wind, 兴证期货研发部

图 14: 涤短加工差, 瓶片加工差



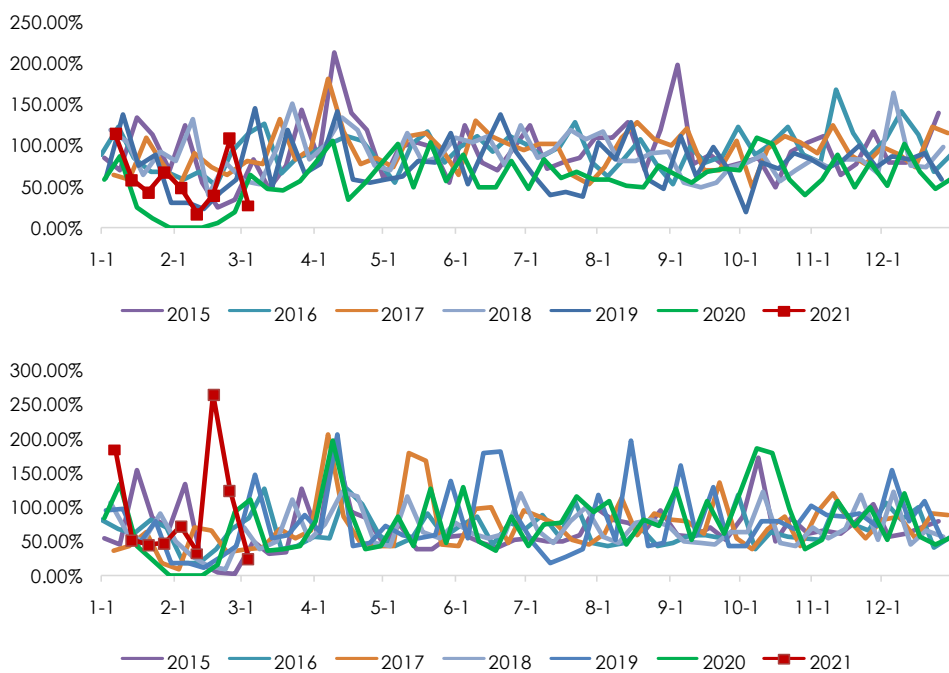
数据来源: Wind, 兴证期货研发部

图 15：长丝、短纤、瓶片负荷



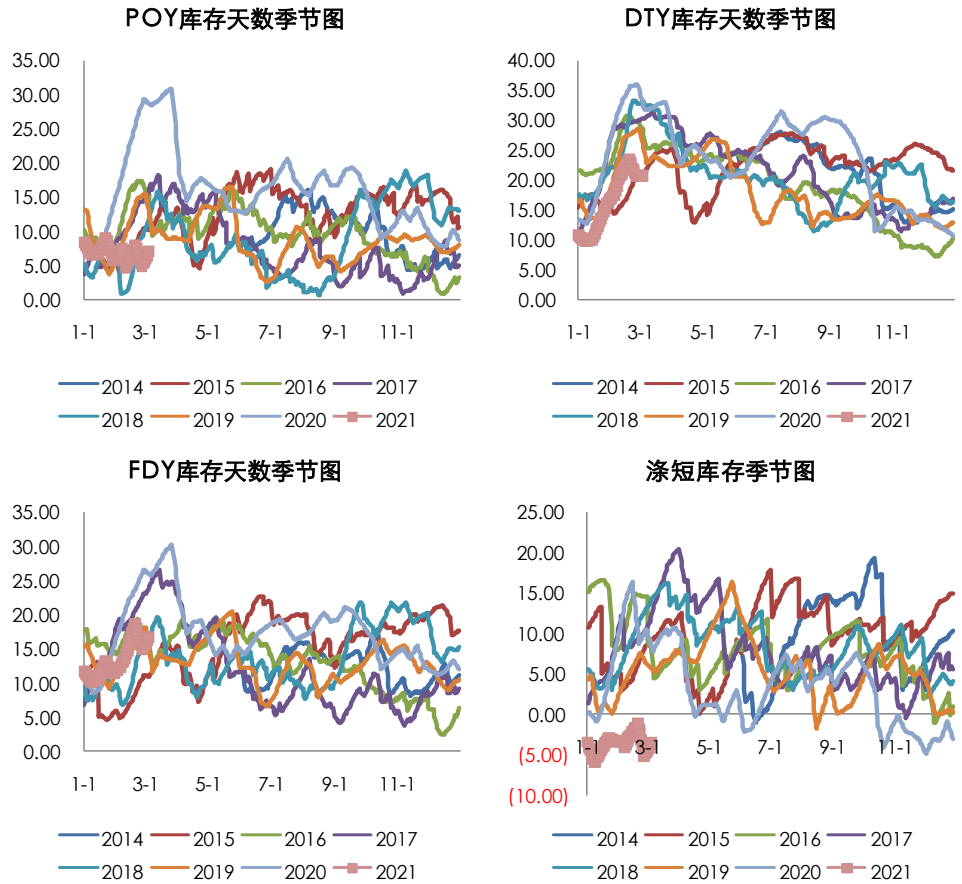
数据来源：Wind，兴证期货研发部

图 16：长丝（上）周产销，短纤（下）周产销



数据来源：Wind，卓创资讯，兴证期货研发部

图 17: POY、FDY、DTY、涤短库存



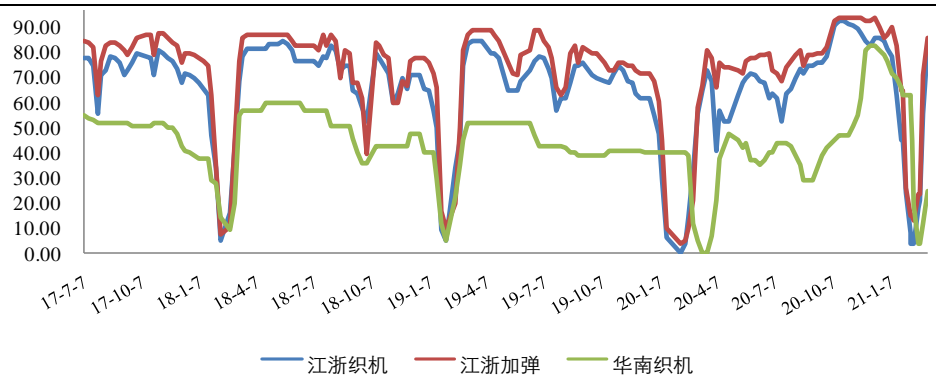
数据来源: CCF, 兴证期货研发部

4. 织造、加弹的购销情况

原料采购上, 江浙终端工厂原料备货消化中。下游加弹、织机工厂已经进入原料消化期, 采购清淡。截至目前, 终端综合备货在 1 个月附近。

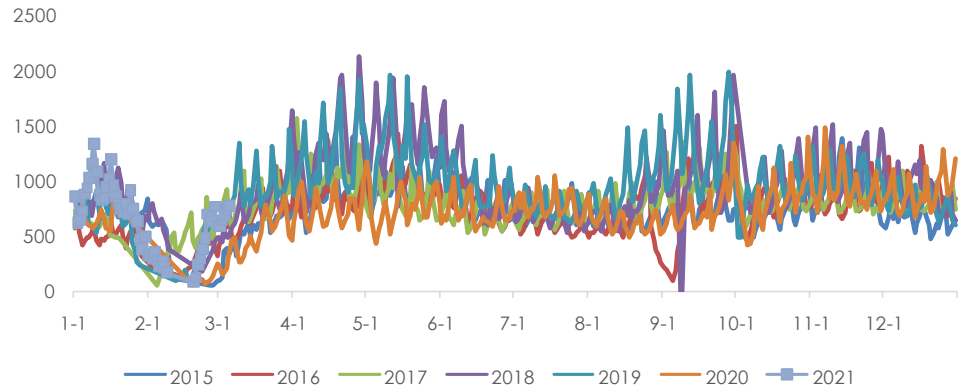
江浙织造工厂坯布库存整体继续下降。但原料回调, 本周的坯布接单氛围略偏弱, 尤其是服装类品种。

图 18: 江浙织机、加弹负荷



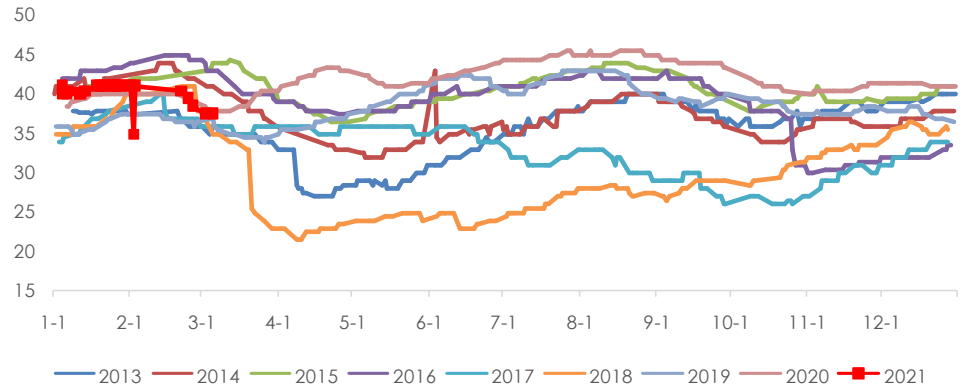
数据来源: CCF, 兴证期货研发部

图 19：轻纺城日均坯布成交量



数据来源：Wind，兴证期货研发部

图 20：盛泽地区样本企业坯布库存



数据来源：Wind，兴证期货研发部

5. 持仓情况

表 3：PTA2105 净持仓

席位	2021-03-05	2021-03-04	2021-03-03	2021-03-02	2021-03-01
东证期货	113785	108430	105146	93065	87595
申银万国	61161	29766	57458	55970	22874
信达期货	54545	64862	64694	65366	67326
国投安信期货	44592	51207	54313	50794	45152
华泰期货	43510	36917	40140	40802	39192
中粮期货	40475	40281	40286	39900	40600
海通期货	38299	41324	46387	22955	59055
永安期货	37746	29756	13209	15439	27546
徽商期货	31035	31815	32978	29455	35278
平安期货	29099	49507	45653	44794	44614
浙商期货	27786	28114	38275	35826	5340
大连良运	26426	26388	26449	26437	

南华期货	26078	37596	39842	39425	38287
方正中期	25740	28196	27022	35314	33555
广发期货	25370	24625	23902	25862	28569
国都期货	23622				
国泰君安	13219	18954	4972	1454	-3471
瑞达期货	-4532	-33525	-32736	-24910	-31266
国信期货	-23070				
华金期货	-24307				
新湖期货	-29376	-30988	-32813	-34484	-35708
光大期货	-30976	-2829	1923	2867	-3028
银河期货	-34096	-32431	-31925	-37448	-40859
东吴期货	-38139	-38315	-36906	-41520	-40792
东海期货	-43762	-46467	-46931	-47530	-47085
弘业期货	-43786	-34370	-33306	-32412	-28936
通惠期货	-59731	-59740	-59748	-59464	-59789
中信期货	-66327	-73884	-76536	-60231	-61744
中银国际	-67039	-66833	-67546	-68701	-69973
五矿经易期货	-95641	-93284	-96185	-99083	-98226
建信期货	-149366	-148945	-149442	-148950	-150409
国贸期货	-172048	-171670	-172512	-175306	-179771

数据来源: Wind, 兴证期货研发部

表 4: PTA2109 净持仓

席位	2021-03-05	2021-03-04	2021-03-03	2021-03-02	2021-03-01
南华期货	58740	59805	59117	55293	55071
信达期货	51493	51178	51296	53873	61921
弘业期货	34352	26174	26825	27232	22221
国泰君安	26302	30671	35867	35097	18935
东吴期货	20353	20898	19684	22357	19836
国信期货	20211	15647			
徽商期货	17471	16547	14919	19243	14221
中国国际	16710	16346	16461		
华泰期货	15700	13445	13413	14129	
先锋期货	14364				
中信建投	8468	8041	6600	7497	7606
申银万国	6444	5036	5472	1023	24400
建信期货	5916	6541	6532	9314	6334
中辉期货	5730	4106	3838	4143	15508
瑞达期货	4719	5508	5441	9100	-526
东海期货	-110	-693	-13759	-2020	-1654
华安期货	-4846	-4405	-3789	-657	-4267

国投安信期货	-14317	-14139	-14592	-14013	-14327
华闻期货	-16743	-16085	-16311	-15130	-15113
浙商期货	-20728	-7081	-7859	-7750	-6966
永安期货	-22443	-22583	-23225	-20461	-18987
新湖期货	-26024	-27810	-29698	-27952	-30446
光大期货	-27251	-26361	-25605	-24716	-24344
五矿经易期货	-33926	-31903	-31367	-32026	-32946
银河期货	-35318	-39125	-22759	-20542	-19951
中信期货	-40480	-41372	-35440	-30103	-30233
中银国际	-53765	-53614	-52656	-53631	-45731
国贸期货	-81096	-78288	-78944	-76990	-74311
东证期货	-140037	-129364	-119228	-117045	-111438

数据来源：Wind，兴证期货研发部

表 5: MEG2105 净持仓

席位	2021-03-05	2021-03-04	2021-03-03	2021-03-02	2021-03-01
海通期货	9158	9224	5804	8765	9774
弘业期货	9014	9676	9849	13883	13786
中信期货	7767	6933	5816	6004	4740
国泰君安	7657	8013	5802	6940	1152
新湖期货	5300	5114	4906	5053	5606
华闻期货	5180	5175	5129	5464	5468
东吴期货	4786	5199	4030	3768	4250
东证期货	4322	2982	3490	3966	6167
中信建投	3889	3532	3164	4282	4600
格林大华	3587	3548	2906		
南华期货	3420				3301
兴证期货	3202		4070		
宏源期货	3192	2921		3154	3502
一德期货	3159		2920		
银河期货	2480	9197	10711	6414	2512
华泰期货	-358	-2349	-1129	-578	-1104
方正中期	-1038	-5073	-4479	-5179	-1098
五矿经易	-1258	-2204	-4233	-5079	-4511
天风期货	-2760	-864	717	-1986	-1888
东海期货	-3341	-967	-1431	-823	-4538
中粮期货	-3706	-3531			
宝城期货	-3949	-1724	-4560	-4580	-3900
瑞达期货	-4425	-4656	-4726	-4730	-5148
国元期货	-5011	-4477	-4205	-4473	-5180
中财期货	-5013	-4955	-5034	-4492	-4622

广州期货	-5266	-4931	-5267	-6235	-3610
永安期货	-5326	-6221	-8321	-9481	-5819
光大期货	-5867	-5613	-5406	-5946	-6196
浙商期货	-5912	-6363	-6166	-6378	-5496
国海良时	-6347	-5238	-4775	-5920	-5186
申银万国	-9131	-8304	-5784	-1384	-8023

数据来源：Wind，兴证期货研发部

表 5：MEG2109 净持仓

席位	2021-03-05	2021-03-04	2021-03-03	2021-03-02	2021-03-01
华泰期货	11615	8782	9580	9814	11610
通惠期货	7345	7345	7345	7345	7345
建信期货	6656	6789	6776	7102	7390
新湖期货	4496	4559	4482	4454	4505
中信期货	4481	4519	4552	4496	4430
国元期货	4094	4104	4070	4047	4079
招商期货	4041	4010	3998	3986	3974
东吴期货	3984	4078	3900	4254	4017
东证期货	3601	5074	5229	4529	4251
方正中期	3518	3598	3322	1811	2112
宝城期货	3395	3412	3379	3385	1655
光大期货	2800	2975	3248	4726	4759
国富期货	2525	2021	2063	1992	625
大地期货	2079	1852			
华安期货	2071	2167	2077	2087	2085
中财期货	1849	1898			
南华期货	812	2060	1941	1725	608
瑞达期货	241	508	288	-57	1040
中信建投	-1671				
东航期货	-1909	-1861	-1868	-1858	-1842
五矿经易	-2077	-1807	-1810	-1513	-1659
国信期货	-2184	-1985	-2012	-1984	-2624
格林大华	-2817	-2774	-2773	-2774	-2776
中粮期货	-2982	-4032	-4182	-4078	-4024
中银期货	-3081	-3080	-3080	-3080	-3080
东海期货	-4020	-2899	-2871	-3032	-2760
国泰君安	-4483	-3691	-3502	-3347	-3270
浙江新世纪	-4633	-4631	-4633	-3119	-3097
银河期货	-5774	-5448	-5653	-5597	-6675
申银万国	-6783	-7228	-7120	-7214	-6522

周度报告

天风期货	-7494	-7470	-5700	-7232	-5268
永安期货	-21752	-22455	-21912	-22492	-22023

数据来源: Wind, 兴证期货研发部

分析师承诺

本人以勤勉的职业态度，独立、客观地出具本报告。本报告清晰地反映了本人的研究观点。报告所采用的数据均来自公开资料，分析逻辑基于本人的职业理解，通过合理判断的得出结论，力求客观、公正，结论，不受任何第三方的授意影响。本人不曾因也将不会因本报告中的具体推荐意见或观点而直接或间接接收到任何形式的报酬。

免责声明

本报告的信息均来源于公开资料，我公司对这些信息的准确性和完整性不作任何保证，也不保证所包含的信息和建议不会发生任何变更。文中的观点、结论和建议仅供参考。兴证期货可发出其它与本报告所载资料不一致及有不同结论的报告。本报告及该等报告反映编写分析员的不同设想、见解及分析方法。报告所载资料、意见及推测仅反映分析员于发出此报告日期当日的独立判断。

客户不应视本报告为作出投资决策的惟一因素。本报告中所指的投资及服务可能不适合个别客户，不构成客户私人咨询建议。本公司未确保本报告充分考虑到个别客户特殊的投资目标、财务状况或需要。本公司建议客户应考虑本报告的任何意见或建议是否符合其特定状况，以及（若有必要）咨询独立投资顾问。

在任何情况下，本报告中的信息或所表述的意见并不构成对任何人的投资建议。在任何情况下，本公司不对任何人因使用本报告中的任何内容所引致的损失负任何责任。

本报告的观点可能与资管团队的观点不同或对立，对于基于本报告全面或部分做出的交易、结果，不论盈利或亏损，兴证期货研究发展部不承担责任。

本报告版权仅为兴证期货有限公司所有，未经书面许可，任何机构和个人不得以任何形式翻版、复制和发布。如引用、刊发，需注明出处兴证期货研究发展部，且不得对本报告进行有悖原意的引用、删节和修改。