

## 终端进入全面放假，聚酯负荷同比仍高

兴证期货·研发中心

能化研究团队

刘倡

从业资格编号: F3024149

投资咨询编号: Z0013691

林玲

从业资格编号: F3067533

投资咨询编号: Z0014903

赵奕

从业资格编号: F3057989

孙振宇

从业资格编号: F3068628

联系人

刘倡

电话: 021-20370975

邮箱:

[liuchang@xzfutures.com](mailto:liuchang@xzfutures.com)

2021年1月25日 星期一

### 内容提要

#### ● 行情回顾

周内原油震荡，TA 震荡走弱，EG 小幅走高后重挫。

需求方面，周内终端负荷继续大幅下滑，年后订单仍不明朗，本周开始预计织造、加弹进入全面放假状态，江浙加弹至 65% (-18%)，江浙织机负荷降至 45% (-19%)，华南织机至 45% (-15%)。聚酯方面，工厂逐步放假检修，负荷至 88% (-1%)。

百宏新装置投料试车，福海创重启，PTA 负荷上升至 88% (+7%)；EG 负荷基本维持在 60% (±0%)，煤制负荷至 51% (±0%)。TA 库存暂企稳，至 389 万吨 (±0 万吨)；EG 港口库存转上升，至 78.1 万吨 (+4.4 万吨)。TA 加工差在 450 元/吨上下波动；EG 各路线现金流暂稳。

#### ● 后市展望

全球原油需求受疫情影响，表现反复，原油呈偏弱震荡，沙特减产仍提供支撑，伊朗、委内瑞拉豁免及拜登新政暂无明确消息，短期 TA&EG 成本端预计继续震荡。

本周开始终端织机、加弹逐步进入全面放假状态，刚需减弱。聚酯端，虽然逐步落地检修，但负荷同比仍较高。

TA 方面，福海创重启出料、百宏试车，供应增加，库存即将进入季节性积累状态。

EG 港口出货维持偏高，虽然基差在贸易商逢高出货下略有走弱，但到港预报下滑，港口流通货仍显紧张，短期供需仍较好，库存难累。

#### ● 策略建议

TA 供需确定性偏弱，但加工差偏低，下跌空间有限。EG 供需较好，基差虽回落但依旧偏强。原油震荡，风险事件暂无发生迹象，向下空间有限。建议 TA&EG 转观望。

#### ● 风险提示

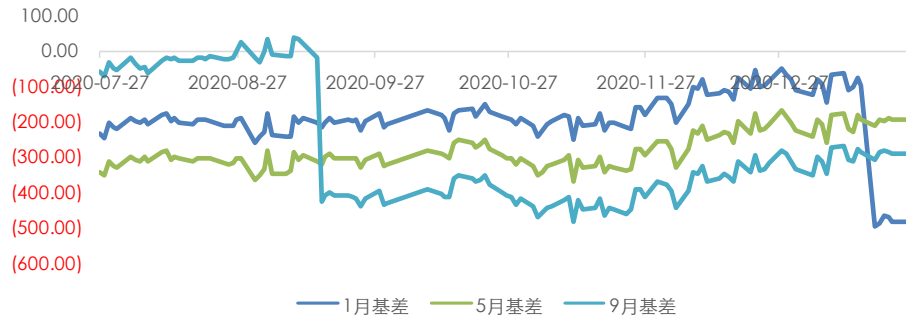
原油继续走高；新产能进度不及预期；EG 到港不及预期。

## 1. PTA 现货及负荷

上周 PTA 现货重心小幅下移，在 3760 上下波动，现货流通性仍偏紧，但由于季节性累库预期，市场买气偏弱，基差走弱明显，从上周 05 贴水 185 附近降至 05 贴水 195 附近。成交方面，一至周四成交量在 2~3 万附近成交，周五供应商采购，成交放量在 10 万附近。加工费方面，跌至 400 元/吨偏下。

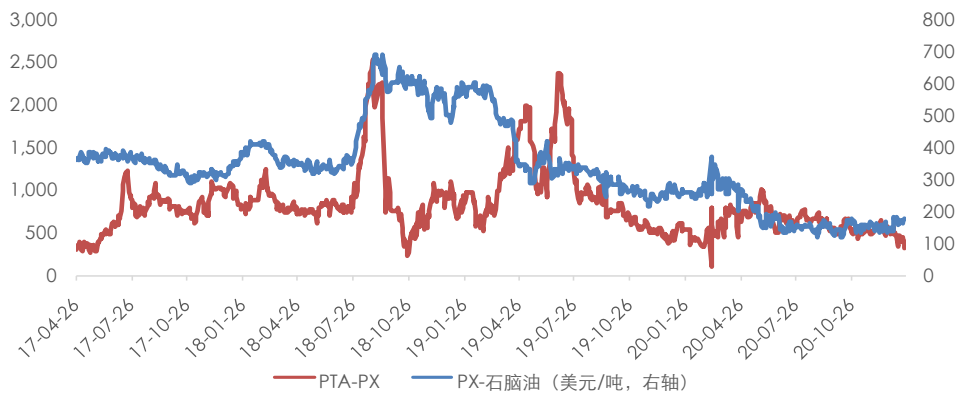
装置方面，周内福化重启、百宏投料，负荷至 88%。

图 1: PTA 基差



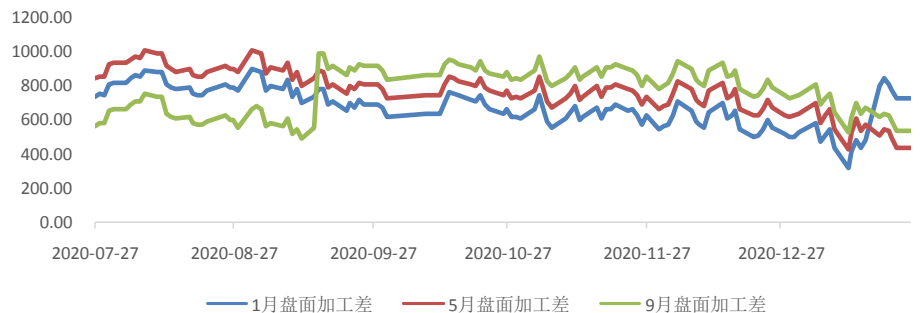
数据来源: Wind, 兴证期货研发部

图 2: PX 加工差, PTA 现货加工差



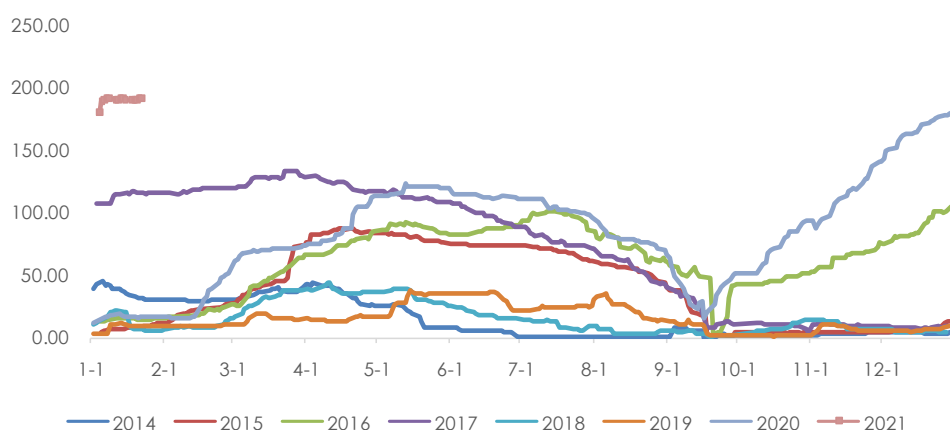
数据来源: Wind, 兴证期货研发部

图 3: 盘面加工差



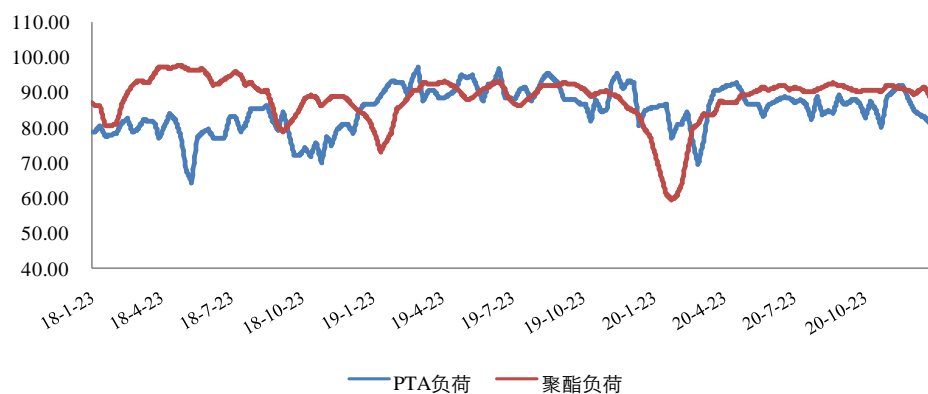
数据来源: Wind, 兴证期货研发部

图 4: 仓单 (万吨)



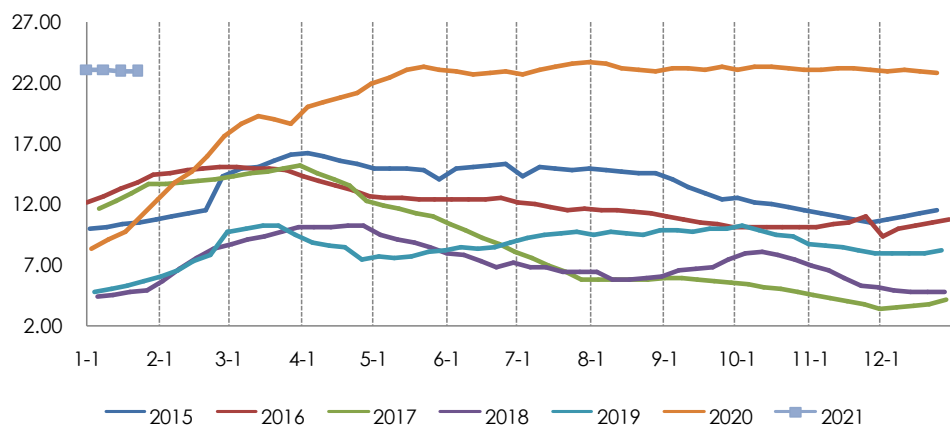
数据来源: Wind, 兴证期货研发部

图 5: PTA 负荷, 聚酯负荷



数据来源: CCF, 兴证期货研发部

图 6: PTA 社会库存可用天数



数据来源: 卓创资讯, 兴证期货研发部

表 1: 近期检修装置一览

企业名称	产能	地点	备注
福海创	450	漳州	1.20 附近重启, 1.23 左右出产品
扬子石化	35	南京	2020.11.3 起停车, 重启待定
华彬化纤	140	绍兴	负荷 9 成
逸盛 (宁波)	200	宁波	计划 1.24 起检修 2 周
逸盛 (大连)	225	大连	1.12 起降负至 5 成, 1 月 16 日恢复正常
中石化洛阳	32.5	洛阳	负荷恢复至 7 成左右
天津石化	34	天津	2020.4.19 附近停车, 重启时间待定
福建佳龙	60	石狮	2019.8.2 起停车, 重启待定
汉邦石化	70	江阴	2020.5.10 起停车检修, 重启待定
汉邦石化	220	江阴	1.7 起停车检修
蓬威石化	90	重庆	2020.3.10 附近停车
福建百宏	250	泉州	已出合格品

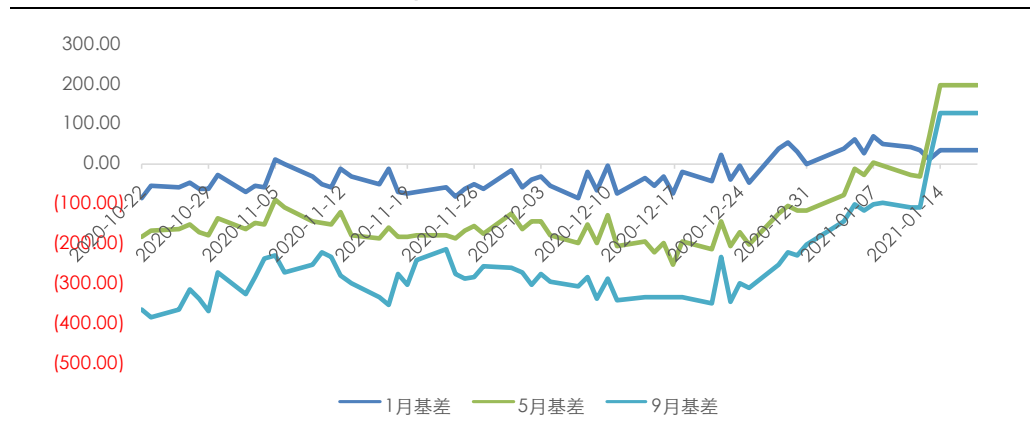
数据来源: CCF, 兴证期货研发部

## 2. MEG 现货及负荷

乙二醇价格重心冲高回落, 市场商谈一般。上半周市场重心坚挺上行, 现货基差走强至 180-200 元/吨附近, 部分存合约缺口的贸易商参与现货买盘。下半周高位回调, 场内逢高出货意向偏浓, 价格重心大幅回落, 至周五现货低位成交至 4390 元/吨附近, 现货基差压缩至 100 元/吨水平。装置方面, 国内负荷维持在 60%, 煤制至 50%。

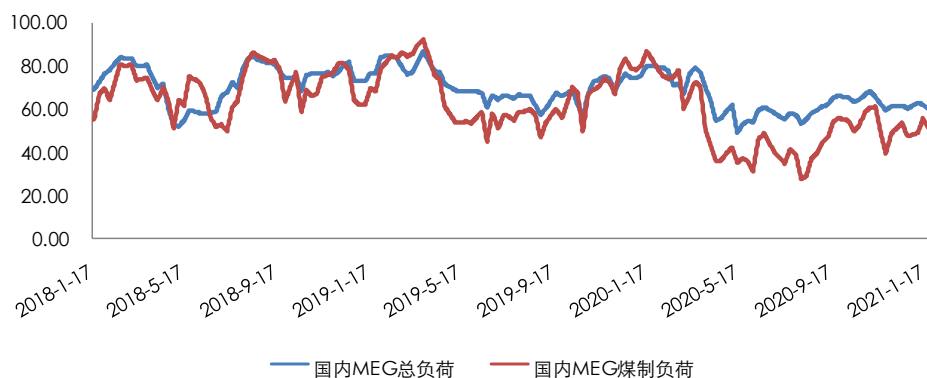
美金方面, MEG 外盘重心冲高回落, 周内市场商谈偏淡。上半周价格重心上行至商谈至 600-605 美元/吨附近。下半周, 船货递盘较为清淡, 至周五船货回落至 575-585 美元/吨附近。周内乙二醇内外盘倒挂在 70-120 元/吨附近, 较上周小幅扩大。

图 7: MEG 基差



数据来源: Wind, 兴证期货研发部

图 8: MEG 负荷, 煤制负荷



数据来源: CCF, 兴证期货研发部

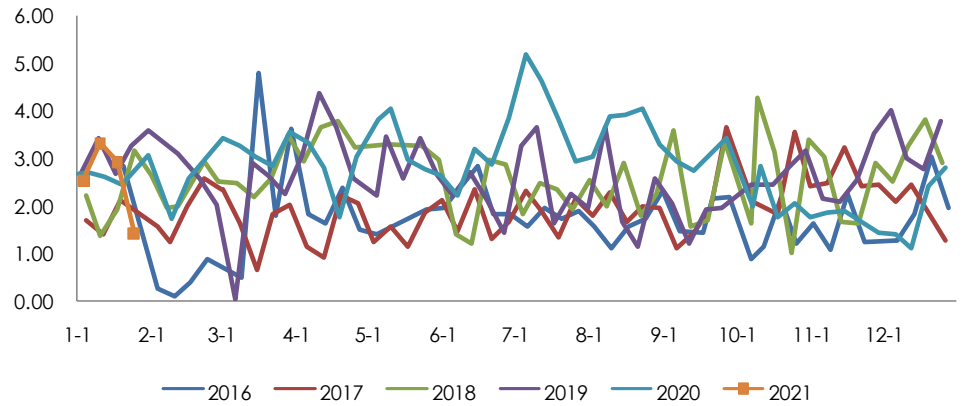
表 2: 近期装置变动一览

企业名称	产能	地点	备注
扬子巴斯夫	34	南京	5-6 附近运行
扬子石化	30	南京	正常运行, 计划 3.25 检修一个月
上海石化	23	上海	低负荷运行, 生产环氧为主
上海石化	38	上海	低负荷运行, 生产环氧为主
北京燕山石化	8	北京	开工 6 成附近
天津石化	10	天津	10 月初停车, 已停车, 重启待定
茂名石化	12	广东	5-6 成运行, 检修计划推迟至 2021 年
镇海石化	65	宁波	5-6 成运行, 计划 3 月检修 7 天
中石化武汉	28	武汉	2 成运行, 主要生产 EO
天津石化/sabic	42	天津	9 成偏上运行
福炼	40	福建	1.12 停车, 已于 1.19 重启, 运行良好
中科炼化	50	广东	8 成附近运行
抚顺石油化工公司	4	辽宁	开工 5 成
吉林石油化工公司	16	吉林	生产 EO
辽阳石油化工公司	20	辽阳	生产 EO
新疆独山子石油	5	新疆	目前已停车, 预计 2 月初重启
成都石油化工公司	36	成都	4 成运行
辽宁北方化学	20	辽宁	3-4 成运行
富德能源	50	宁波	已于 1.18 附近停车, 预计月底重启
三江	15	嘉兴	低负荷运行中, 转产 EO
远东联	50	扬州	6 成附近运行
中海壳牌二期	40	惠州	负荷恢复, 装置运行良好
斯尔邦	4	江苏	5 成运行
恒力	90+90	大连	9 成偏上运行
浙石化	75	舟山	7 成附近运行
中化泉州	50	福建	9 成运行

通辽金煤	30	内蒙古	1.17 停车, 计划检修 10 天
河南煤业 (濮阳)	20	河南	2020.12.20 停车, 计划 1 月下重启
河南煤业 (安阳)	20	河南	2020.3.3 停车检修, 重启待定
河南煤业 (新乡)	20	河南	2019.12 月底停车检修, 重启待定
河南煤业 (永城)	20	河南	2020.10.17 停车检修, 计划 1 月下重启
河南煤业 (永城) 二期	20	河南	5 成负荷
河南煤业 (洛阳)	20	河南	2020.3.9 停车检修, 重启待定
华鲁恒升	5	山东	6 成负荷
华鲁恒升	50	山东	6 成负荷
新疆天业一期	5	新疆	正常运行
新疆天业二期	30	新疆	停车检修, 重启待定
新疆天业三期	60	新疆	6-7 成负荷
湖北化肥	20	湖北	2020.2 月底停车检修, 重启待定
新杭能源	30	内蒙古	1.2 停车, 1.8 重启, 5 成负荷
阳煤深州	22	河北	2020.5.1 停车检修, 重启待定
阳煤寿阳	20	山西	正常运行
阳煤平定	20	山西	2020.3.28 停车检修, 重启待定
利华益	20	山东	正常运行
易高煤化工	12	内蒙古	9 成负荷
黔希煤化工	30	贵州	正常运行
红四方	30	安徽	正常运行
新疆天盈	15	新疆	正常运行
内蒙古瓷矿	40	内蒙古	正常运行
山西沃能	30	山西	6 成负荷
南亚 2#	36	台湾	于 2020.8.27 停车, 节后评估开车情况
乐天大山 1#	30	韩国	停车中, 重启计划推迟至 12 月
yansab	91	沙特	运行中, 计划 3 月检修检修 3-4 周
Sharq2	45	沙特	正常运行, sharq2 计划 2 月底停车检修 3 周
Farsa	40	伊朗	于 1.23 附近停车检修, 预计检修时长在 45 天附近
Morvarid	50	伊朗	已于 1 月初停车检修, 预计检修时长在 1 个月附近
马来西亚石油	75	马来西亚	重启计划预计推迟至 21 年一季度
南亚	36	美国	近期停车检修, 预计持续至 2021 年 7 月底
南亚	82.8	美国	停车中, 重启计划推迟至 2 月上旬
三菱	28	日本	正常运行, 7 成附近负荷

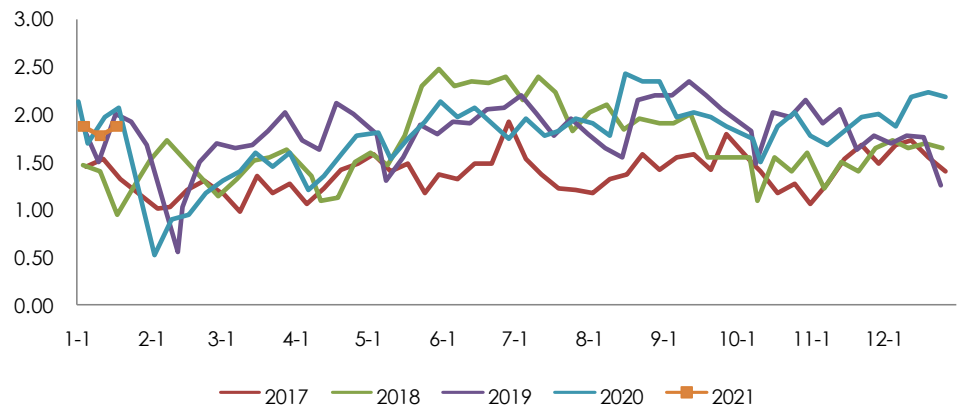
数据来源: CCF, 兴证期货研发部

图 9：华东地区未来一周日均到港预报季节图（吨）



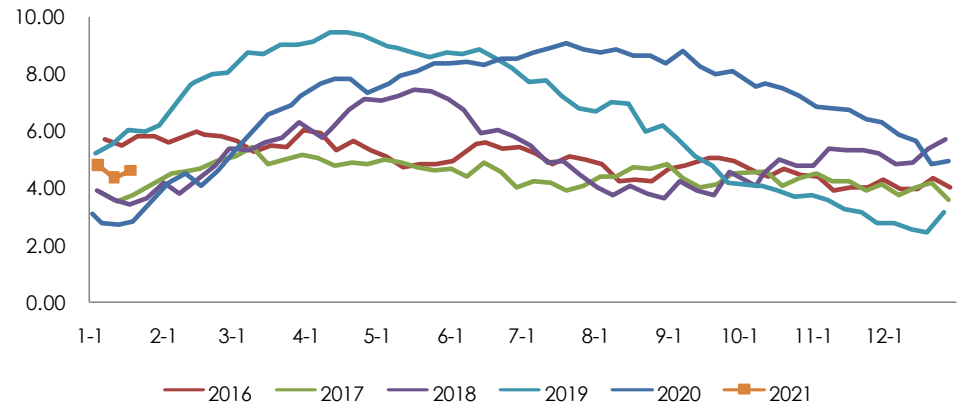
数据来源：CCF，兴证期货研发部

图 10：几大主流库区过去一周日均发货情况（吨）



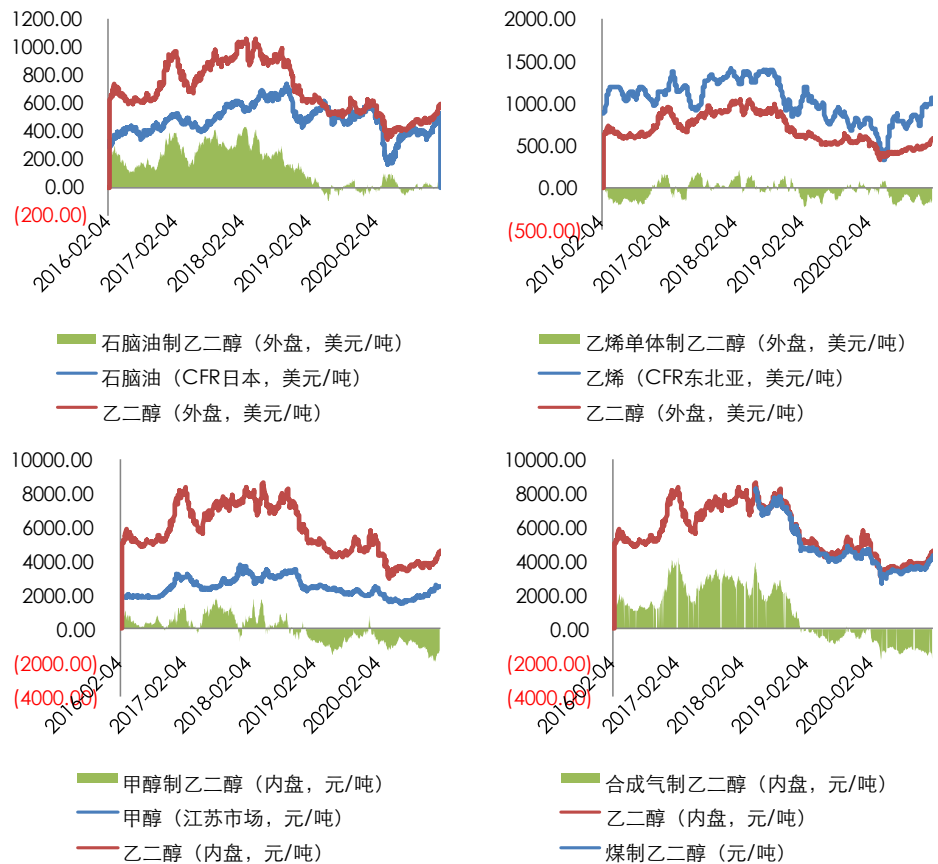
数据来源：CCF，兴证期货研发部

图 11：华东地区 MEG 港口库存天数



数据来源：CCF，兴证期货研发部

图 12: MEG 各路线现金流



数据来源: 卓创资讯, 兴证期货研发部

### 3. 聚酯现货及负荷

#### 3.1 聚酯切片

聚酯切片成交清淡, 下游刚需补货为主, 买盘多观望, 周内半光主流成交区间在 5050-5150 元/吨, 有光主流成交区间在 5200-5400 元/吨。

聚酯切片现金流效益有所压缩, 按照原料现买现做测算, 半光、有光切片现金流平均为盈利 10、210 元/吨左右, 加工费较上周压缩 40 元/吨、10 元/吨。

#### 3.2 聚酯长丝

江浙涤丝价格开启优惠出货。终端开工如期加速下滑, 观望情绪浓。下半周的丝价重心明显松动, 环比上周五, 涤丝跌 50-200 元/吨, 其中部分工厂为出货, 成交较上周高位下跌 350 元/吨附近。华南地区涤丝价格多稳, 零星小幅下滑。

外销市场方面, 出口报价多稳, 零星高价略有下调, 但因运费较高, 出口接单整体依旧不佳, 外商采购积极性较低。

涤丝 POY150/48、FDY150/96、DTY150/48 低弹的现金流分别为 227、-128、725 元/吨。



### 3.3 聚酯瓶片

聚酯瓶片工厂价格继续维持区间震荡，现金流空间有所扩大，贸易商和下游客户补货意愿一般，观望居多。主流商谈区间至 5650-5850 元/吨出厂附近。

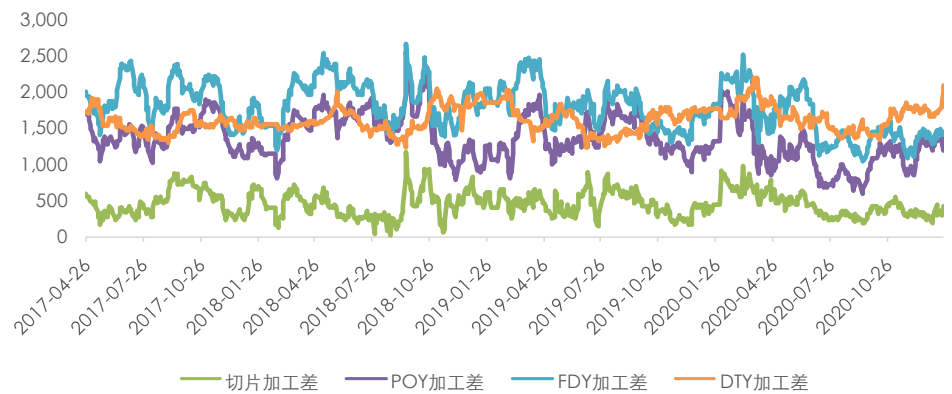
出口方面，局部出口价格继续上调，海外客户询盘气氛一般，华东主流商谈区间上涨至 810-835 美元/吨 FOB 上海港不等，华南商谈区间涨至 805-815 美元/吨 FOB 主港附近。

### 3.4 聚酯短纤

涤短方面，直纺涤短整体维持高位盘整，局部优惠出货，短纤工厂欠货，价格维持坚挺。但下游消化前期囤货为主，采购意愿不足。

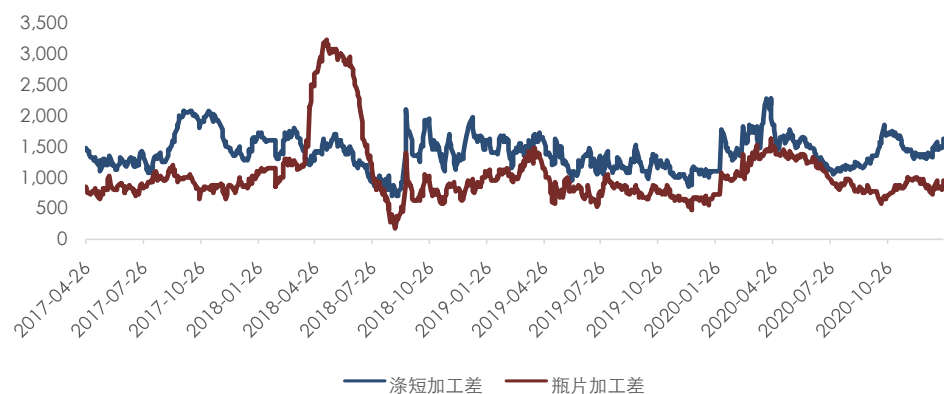
1.4D 直纺涤短现金流整体维持在 550-600 元/吨，成品库存小幅累积。

图 13: POY、FDY、DTY 加工差



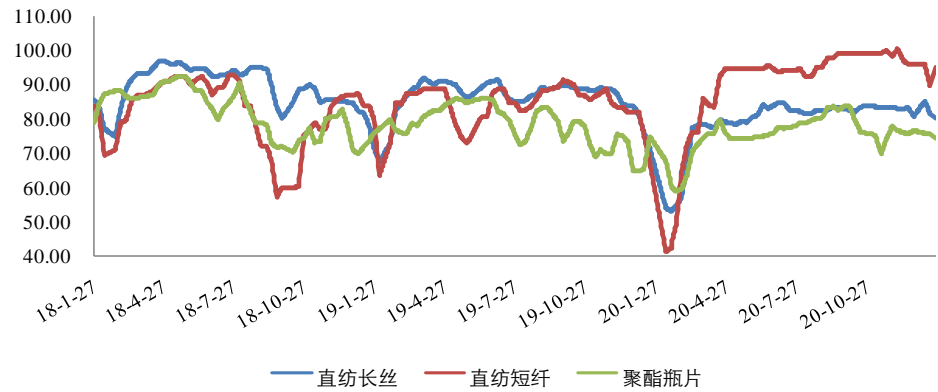
数据来源: Wind, 兴证期货研发部

图 14: 涤短加工差, 瓶片加工差



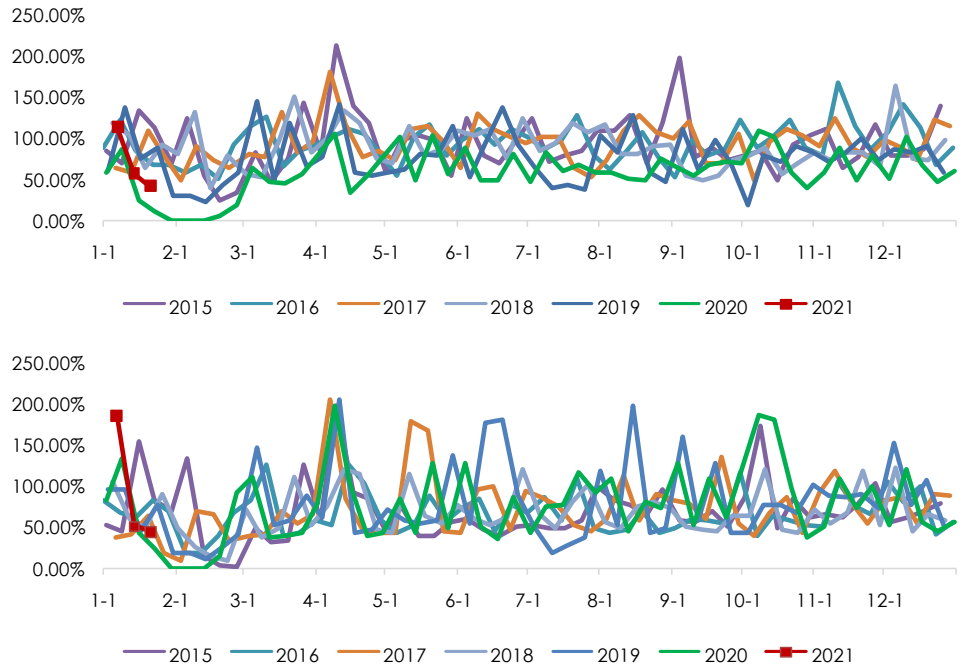
数据来源: Wind, 兴证期货研发部

图 15：长丝、短纤、瓶片负荷



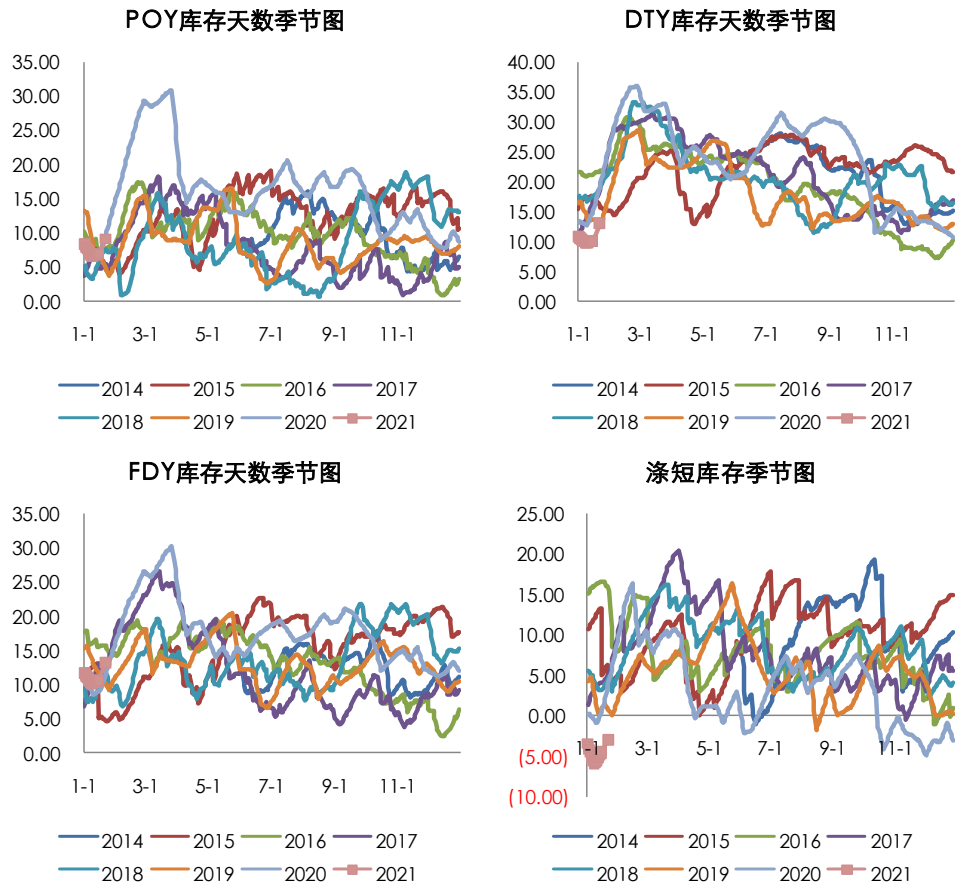
数据来源：Wind，兴证期货研发部

图 16：长丝（上）周产销，短纤（下）周产销



数据来源：Wind，卓创资讯，兴证期货研发部

图 17: POY、FDY、DTY、涤短库存



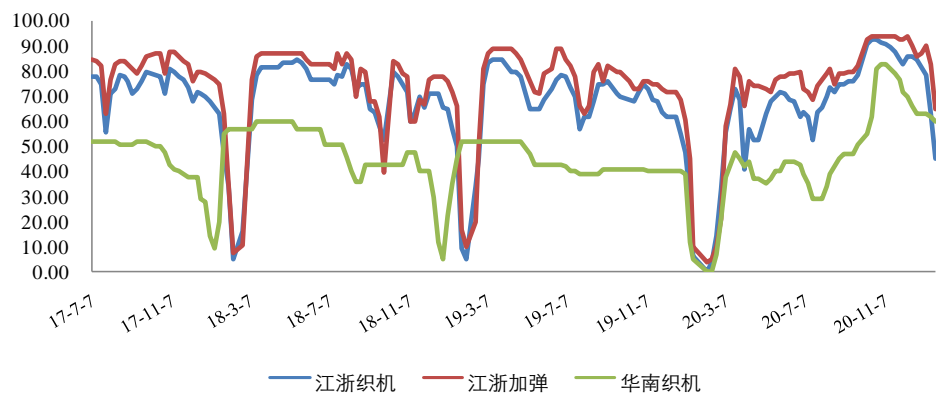
数据来源: CCF, 兴证期货研发部

## 4. 织造、加弹的购销情况

原料采购上, 终端工厂原料备货分化依旧。相对乐观的工厂在促销下追加年后备货量, 但谨慎的工厂仍在观望中。

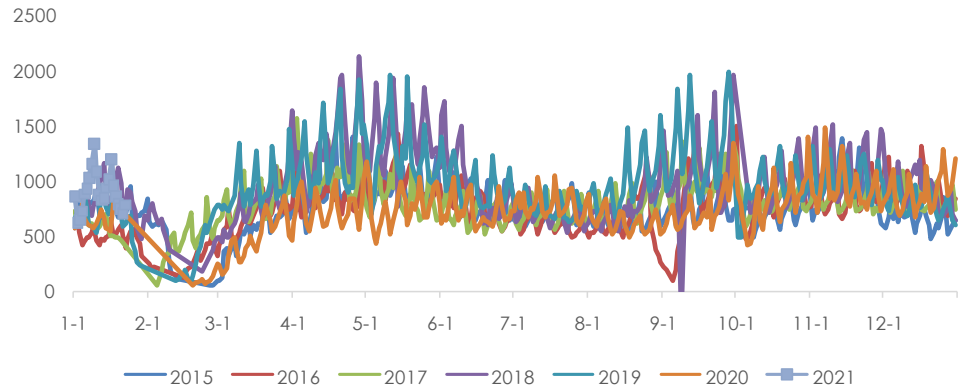
江浙织造工厂坯布库存维持, 开工下降, 部分工厂仍在做旧订单。织厂的年后订单依旧不明朗, 海运费依旧拖累织厂对外贸的接单。

图 18: 江浙织机、加弹负荷



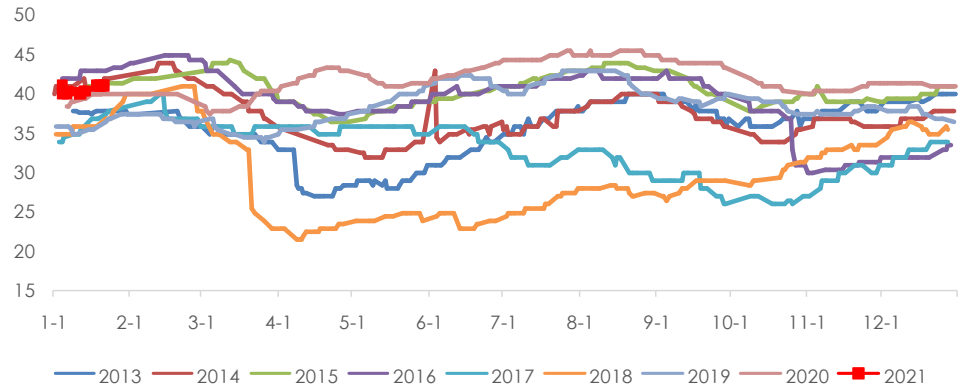
数据来源: CCF, 兴证期货研发部

图 19：轻纺城日均坯布成交量



数据来源：Wind，兴证期货研发部

图 20：盛泽地区样本企业坯布库存



数据来源：Wind，兴证期货研发部

## 5. 持仓情况

表 3：PTA2105 净持仓

席位	2021-01-22	2021-01-21	2021-01-20	2021-01-19	2021-01-18
信达期货	77447	75777	77599	83784	85212
浙商期货	72606	75031	75070	76792	76400
国投安信期货	70018	70360	72336	72681	68684
广发期货	57288	60297	60166	60426	61742
宝城期货	57047	57419	60424	61192	61335
大地期货	49992	49176	49228	50275	50234
金瑞期货	49159	45359	44647	44774	44641
徽商期货	45444	51951	49876	46058	47326
华泰期货	41492	83565	76803	79091	77838
方正中期	40628	50346	53352	48297	60080
中辉期货	40052	43707	41748	46170	41236
南华期货	39167	6352	9437	11134	7538

东证期货	25554	66766	19587	17518	24668
瑞达期货	9085	-43513	-40603	-38496	2249
光大期货	-11022	-24203	-25592	-25208	-25707
新湖期货	-29558	-34079			
宏源期货	-30880				
天风期货	-41036	-46466	-47349	-46864	-44927
申银万国	-43290	-38088	-483	-56894	-83773
银河期货	-49345	-52755	-54501	-51353	-49423
五矿经易期货	-57353	-56866	-56805	-46230	-44466
通惠期货	-59467	-59769	-60161	-59838	-59954
东海期货	-64582	-58705	-58994	-59422	-58307
国泰君安	-74927	-61101	-66453	-68157	-74671
中银国际	-88779	-87984	-88060	-88452	-94427
东吴期货	-88810	-90828	-90536	-91895	-93714
永安期货	-97400	-99087	-90312	-90077	-80987
中信期货	-126568	-110248	-96942	-92928	-83605
建信期货	-146217	-154717	-155581	-149041	-146962
国贸期货	-176733	-180550	-181346	-182016	-180939

数据来源: Wind, 兴证期货研发部

表 4: PTA2109 净持仓

席位	2021-01-22	2021-01-21	2021-01-20	2021-01-19	2021-01-18
信达期货	53018	48340	48425	42007	40571
华安期货	27415	1603	2200	1667	1015
东吴期货	22036	18584	18843	17709	17573
中信建投	17612	16887	16804	16421	12959
海证期货	16800	11071	9775		
华泰期货	15659	10738		10713	
南华期货	15213	25765	18539	18192	17978
瑞达期货	14939	8540	8724	6810	6442
徽商期货	11642		10130		
广发期货	11543				
国元期货	11409	10435			10536
中信期货	8788	15140	16869	13807	13681
浙商期货	1063	1613	1507	-2212	-2569
中辉期货	597	848	578	591	986
光大期货	-6904	-2823	-1097	-3791	-3303
新湖期货	-15909	-18599	-18039	-18737	-18145
建信期货	-18119	-20994	-21360	-22446	-22427
银河期货	-19201	-19320	-19131	-4996	-8043
国泰君安	-20133	-19896	-11290	-10899	-4852

永安期货	-20264	-11279	-12508	-12816	-14663
通惠期货	-21449	-21449	-21449	-21449	-21449
海通期货	-22213	-16907	-16853	-17343	-17417
国投安信期货	-22306	-22263	-22286	-21092	-21526
中国国际	-30776	-21913	-21501	-21155	-21207
东证期货	-35561	-35078	-35013	-34707	-34780
申银万国	-36922	-37448	-37458	-24903	-21007
宝城期货	-37603	-24356	-24387	-24350	-24498
国贸期货	-61139	-61093	-60992	-60920	-60770
中银国际	-92157	-89558	-89498	-89438	-89920

数据来源：Wind，兴证期货研发部

表 5: MEG2105 净持仓

席位	2021-01-22	2021-01-21	2021-01-20	2021-01-19	2021-01-18
信达期货	9689	9654	9694	9674	9665
鲁证期货	7853	5581	3117	5619	5730
东证期货	7491	9485	8850	6288	6008
新湖期货	6490	5927	5901	5712	5397
弘业期货	6304	3943	4833	4862	4530
建信期货	5911	5879	6620	6637	6874
方正中期	5695	5254	5258	4251	3898
中信期货	5666	6233	5554	5794	5805
华闻期货	5317	5509	5483	5474	5686
平安期货	4939	4195	4719	5060	4818
华安期货	4126	4169	4308	4192	4350
国元期货	3792	1092	1131	669	-4383
南华期货	3505	4195			3889
华泰期货	-140	2128	2248	2535	3680
东吴期货	-645	-2695	336	189	320
国泰君安	-1420	1465	1631	391	1231
东海期货	-2382	-7070	-8709	-8364	-7601
海通期货	-2766	3089	2754	2571	2785
中辉期货	-3059			-2174	-2233
国信期货	-3141	-4735			
国投安信	-3174	574	-3209	-3870	-4726
中信建投	-3731	-4144	-5781	-4443	-4406
申银万国	-4047		-22819	-24817	-26442
中财期货	-4266	-3805	-2594		
中银期货	-4578	-4515	-4512	-4534	-4541
瑞达期货	-4939	-4472	3993	1576	4582
广州期货	-5590	-6909	-6870	-6355	-6363

美尔雅期货	-7608				
宝城期货	-12344	-15496	-13154	-13385	-13500
银河期货	-15819	-17929	-11257	-11430	-11750
永安期货	-28742	-30142	-30510	-25117	-24338

数据来源：Wind，兴证期货研发部

**表 5: MEG2109 净持仓**

席位	2021-01-22	2021-01-21	2021-01-20	2021-01-19	2021-01-18
通惠期货	7246	7245	7245	7123	6195
华泰期货	4519	4197	3812	3485	2643
建信期货	3888	3616	2966	2966	2964
兴业期货	1603	1603	1603	1603	1603
中融汇信	1473	1473	1321	1221	1121
中财期货	1221	1129	929	900	802
中信期货	1058	1013	1014	1194	1293
招商期货	1015	1015	1015	630	
新湖期货	781	859	903	804	893
申银万国	383	383	382	385	382
国泰君安	279	280	280	274	283
安粮期货	202	360	139		
华闻期货	128	128	129	128	128
浙商期货	119	293	97	87	74
大地期货	116		80	80	80
南华期货	-20	-226	452	412	373
东证期货	-144	-585	-237	-204	-220
鲁证期货	-374	-337	-157	-101	-97
国富期货	-382				
海证期货	-386	-337	-310	-228	-217
银河期货	-400	-469	-376	-267	-234
中辉期货	-447	-471			
招金期货	-465	-308			
宏源期货	-468	-426	-457	-452	-442
迈科期货	-531				
天风期货	-671	-554	-732	-532	-506
国海良时	-1091	-1091	-1091	-1091	-1091
宝城期货	-1322	-1320	-1320	-1320	-1320
北京首创	-1800	-1800	-1800	-1800	-1800
瑞达期货	-3683	-3888	-4096	-3923	-2647
永安期货	-3771	-3697	-4517	-4421	-4128
弘业期货	-4237	-4237	-4236	-4176	-3925

数据来源：Wind，兴证期货研发部

## 分析师承诺

本人以勤勉的职业态度，独立、客观地出具本报告。本报告清晰准确地反映了本人的研究观点。报告所采用的数据均来自公开资料，分析逻辑基于本人的职业理解，通过合理判断的得出结论，力求客观、公正，结论，不受任何第三方的授意影响。本人不曾因也将不会因本报告中的具体推荐意见或观点而直接或间接接收到任何形式的报酬。

## 免责声明

本报告的信息均来源于公开资料，我公司对这些信息的准确性和完整性不作任何保证，也不保证所包含的信息和建议不会发生任何变更。文中的观点、结论和建议仅供参考。兴证期货可发出其它与本报告所载资料不一致及有不同结论的报告。本报告及该等报告反映编写分析员的不同设想、见解及分析方法。报告所载资料、意见及推测仅反映分析员于发出此报告日期当日的独立判断。

客户不应视本报告为作出投资决策的惟一因素。本报告中所指的投资及服务可能不适合个别客户，不构成客户私人咨询建议。本公司未确保本报告充分考虑到个别客户特殊的投资目标、财务状况或需要。本公司建议客户应考虑本报告的任何意见或建议是否符合其特定状况，以及（若有必要）咨询独立投资顾问。

在任何情况下，本报告中的信息或所表述的意见并不构成对任何人的投资建议。在任何情况下，本公司不对任何人因使用本报告中的任何内容所引致的损失负任何责任。

本报告的观点可能与资管团队的观点不同或对立，对于基于本报告全面或部分做出的交易、结果，不论盈利或亏损，兴证期货研究发展部不承担责任。

本报告版权仅为兴证期货有限公司所有，未经书面许可，任何机构和个人不得以任何形式翻版、复制和发布。如引用、刊发，需注明出处兴证期货研究发展部，且不得对本报告进行有悖原意的引用、删节和修改。