

原油持续走高，TA&EG 仍有望跟随

兴证期货·研发中心

能化研究团队

刘倡

从业资格编号：F3024149

投资咨询编号：Z0013691

林玲

从业资格编号：F3067533

投资咨询编号：Z0014903

赵奕

从业资格编号：F3057989

孙振宇

从业资格编号：F3068628

联系人

刘倡

电话：021-20370975

邮箱：

liuchang@xzfutures.com

2021年1月11日 星期一

内容提要

● 行情回顾

周内原油震荡上扬，TA 跟涨，EG 偏暖震荡，周五夜盘商品普跌。

需求方面，终端负荷随工人放假而逐步降负，坯布订单尚可。聚酯方面，受原油上涨影响，周内投机性需求放量，长丝及短纤产品库存再度下降。聚酯负荷受基数影响，上调至 91% (+2%)。

能投重启，但汉邦停车，PTA 负荷维持至 82% (-1%)；中科炼化、新杭能源重启，EG 负荷回升至 63% (+3%)，煤制负荷至 49% (-1%)。TA 供需平衡，库存维持；EG 港口库存继续下降。TA 加工差小幅走弱至 450 元/吨偏上水平；EG 各路线现金流持稳。

● 后市展望

沙特额外减产为原油提供上涨动力，成本端继续对 TA&EG 形成支撑。终端需求依旧呈季节性走弱，聚酯负荷因产品库存尚可，继续维持，TA&EG 需求端利空仍不明显。

TA 供应小幅缩减，汉邦 220 万吨预期外停车使库存止涨，福海创预计 20 号重启，短期 TA 供需相对平衡。新装置百宏继续延后至 2 月投放。且暂无其它装置检修预报，中长期供应仍较多。

EG 预报到港回升，但实际到港量仍受天气影响，增加有限，短期港口库存维持去化，供需依旧尚可。

● 策略建议

周五受美债收益率上行影响，市场对宽松环境有所担忧，商品出现减仓普跌。TA&EG 供需变化有限，中长期偏过剩逻辑未改，但原油仍持续走高，提供支撑。短期建议继续观望或轻仓试多。

● 风险提示

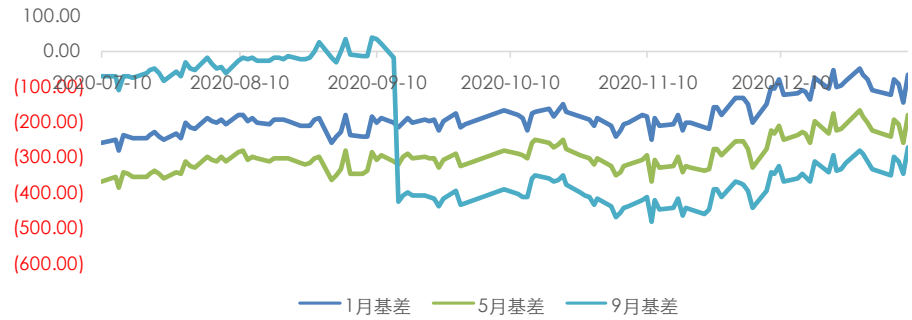
原油继续走高；新产能进度不及预期；EG 到港不及预期。

1. PTA 现货及负荷

上周 PTA 现货震荡上扬，自 3595 上升至 3850，市场成交放量，基差从 05 贴水 195 附近走强至 05 贴水 180 附近，个别在 05 贴水 175 附近成交。加工费方面，从 450 附近下降至 400 左右，周五再反弹至 450 附近。日均成交量在 3~5 万附近波动，贸易商和聚酯工厂均有成交。

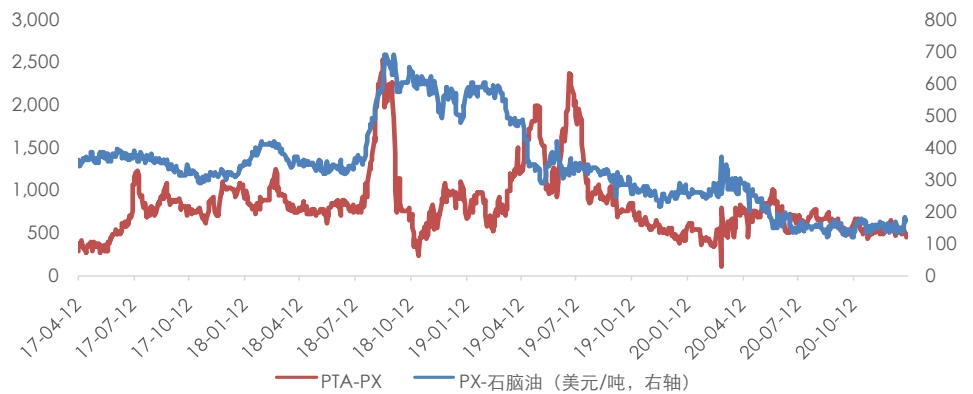
装置方面，福化，汉邦装置停车中，百宏仍未投产，负荷降至 82%。

图 1: PTA 基差



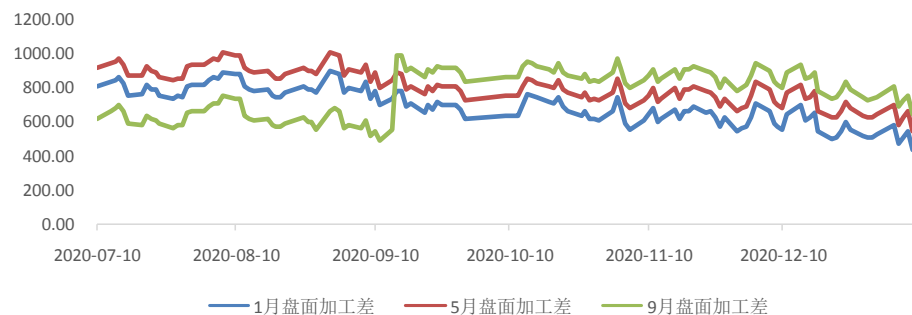
数据来源: Wind, 兴证期货研发部

图 2: PX 加工差, PTA 现货加工差



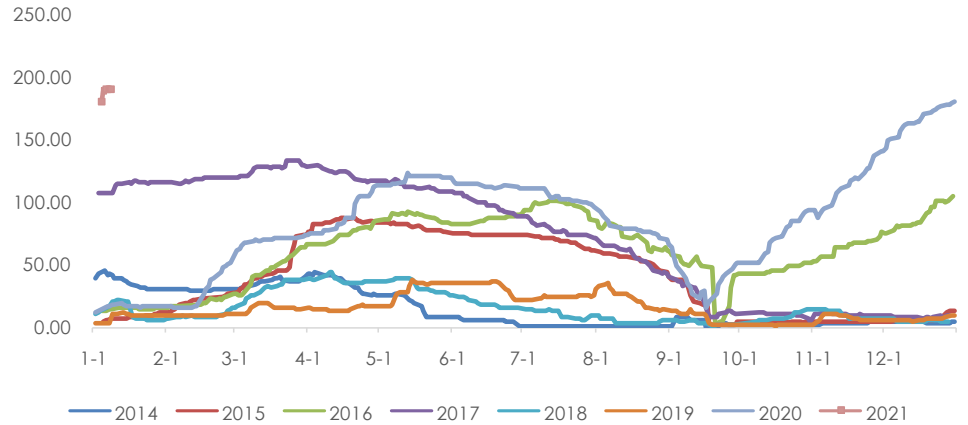
数据来源: Wind, 兴证期货研发部

图 3: 盘面加工差



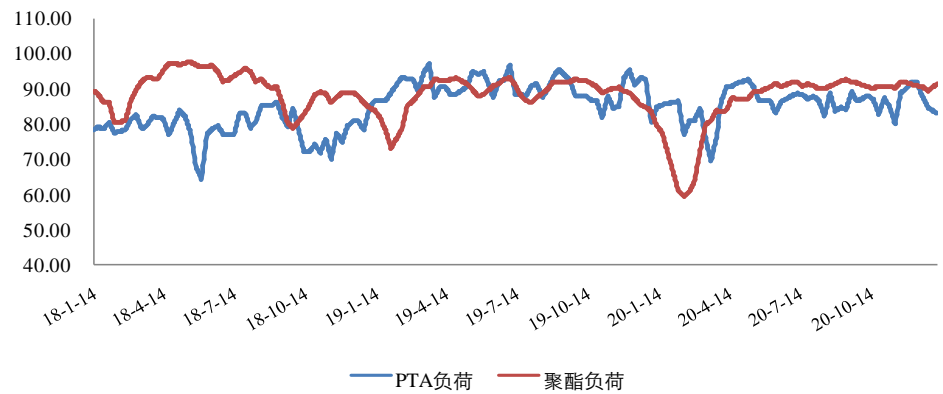
数据来源: Wind, 兴证期货研发部

图 4: 仓单 (万吨)



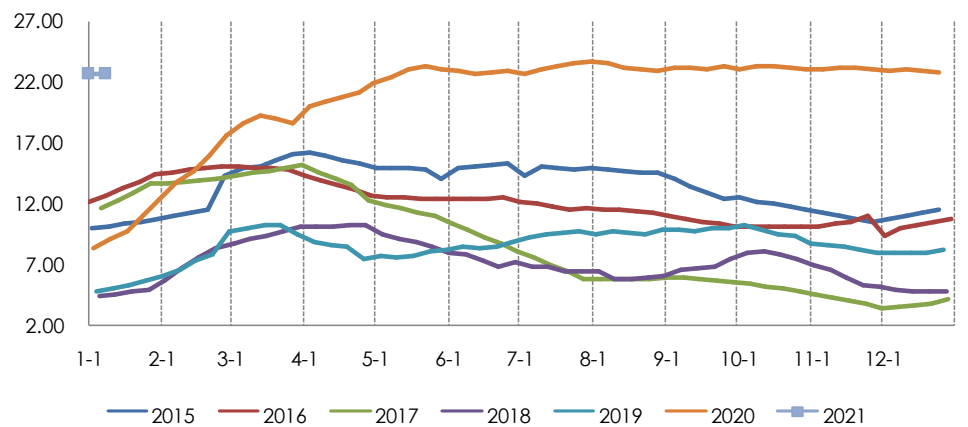
数据来源: Wind, 兴证期货研发部

图 5: PTA 负荷, 聚酯负荷



数据来源: CCF, 兴证期货研发部

图 6: PTA 社会库存可用天数



数据来源: 卓创资讯, 兴证期货研发部

表 1: 近期检修装置一览

企业名称	产能	地点	备注
福海创	450	漳州	12.23 起检修, 预计 1.20 附近重启
扬子石化	35	南京	2020.11.3 起停车, 重启待定
中石化洛阳	32.5	洛阳	负荷下降至 4~5 成
天津石化	34	天津	2020.4.19 附近停车, 重启时间待定
福建佳龙	60	石狮	2019.8.2 起停车, 重启待定
汉邦石化	70	江阴	2020.5.10 起停车检修, 重启待定
汉邦石化	220	江阴	1.7 起停车检修
蓬威石化	90	重庆	2020.3.10 附近停车
四川能投	100	四川	12.29 附近停车, 预计一周后重启

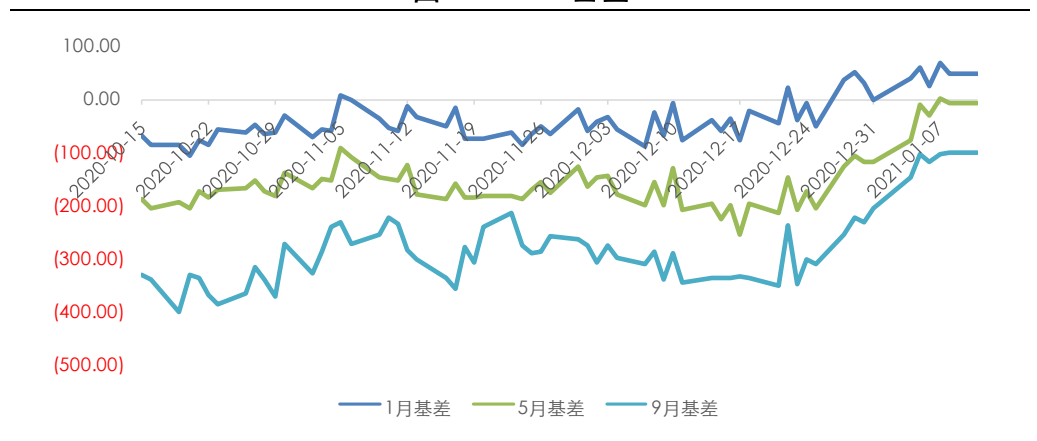
数据来源: CCF, 兴证期货研发部

2. MEG 现货及负荷

乙二醇价格重心高位坚挺, 周初, 乙二醇价格重心大幅上行, 场内贸易商参与补货积极, 现货基差快速走强至贴水 01 合约 10-20 元/吨附近。随后现货价格成交至 4480-4490 元/吨附近。下半周, 乙二醇价格重心宽幅整理为主, 整体交投一般。装置方面, 国内负荷维持在 63%, 煤制至 49%。

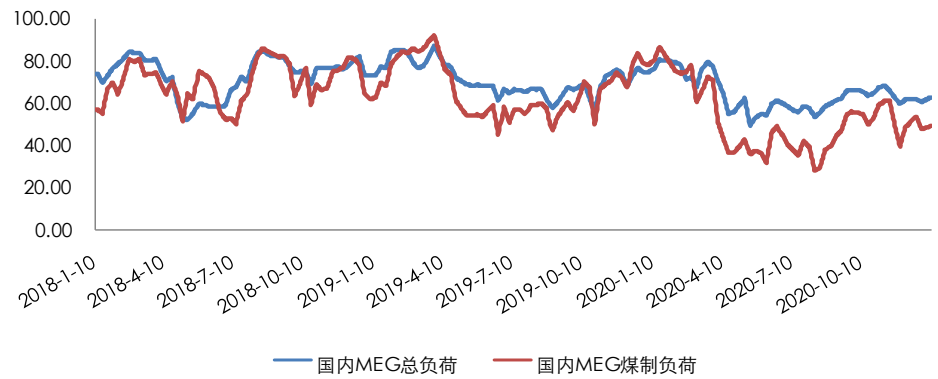
美金方面, 乙二醇价格重心高位维持, 市场买气尚可, 部分供应商参与询盘。上半周, 近期船货主流围绕 574-580 美元/吨展开, 下半周, 船货窄幅整理, 交投较为僵持。周内乙二醇内外盘倒挂在 60-160 元/吨附近, 较上周基本维持。

图 7: MEG 基差



数据来源: Wind, 兴证期货研发部

图 8: MEG 负荷, 煤制负荷



数据来源: CCF, 兴证期货研发部

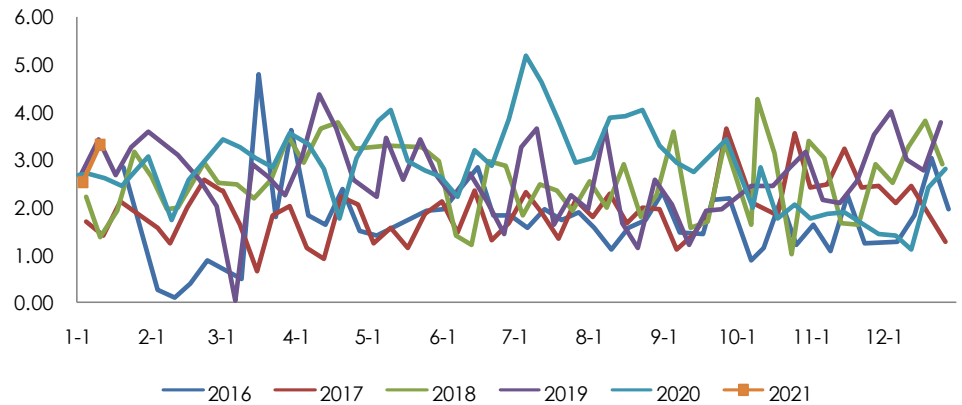
表 2: 近期装置变动一览

企业名称	产能	地点	备注
扬子巴斯夫	34	南京	5-6 附近运行
上海石化	23	上海	低负荷运行, 生产环氧为主
上海石化	38	上海	低负荷运行, 生产环氧为主
北京燕山石化	8	北京	开工 6 成附近
天津石化	10	天津	10 月初停车, 已停车, 重启待定
茂名石化	12	广东	5-6 成运行, 检修计划推迟至 2021 年
镇海石化	65	宁波	5-6 成运行
中石化武汉	28	武汉	2 成运行, 主要生产 EO
天津石化/sabic	42	天津	9 成偏上运行
福炼	40	福建	7-8 成运行
中科炼化	50	广东	1.2 附近重启, 目前运行正常
抚顺石油化工有限公司	4	辽宁	开工 5 成
吉林石油化工有限公司	16	吉林	生产 EO
辽阳石油化工有限公司	20	辽阳	生产 EO
新疆独山子石油	5	新疆	满负荷运行
成都石油化工有限公司	36	成都	4 成运行
辽宁北方化学	20	辽宁	3-4 成运行
富德能源	50	宁波	8 成附近运行, 计划一月份检修 10 天
三江	15	嘉兴	低负荷运行中, 转产 EO
远东联	50	扬州	5-6 成附近运行
中海壳牌二期	40	惠州	负荷恢复, 装置运行良好
斯尔邦	4	江苏	5 成运行
恒力	90+90	大连	9 成偏上运行
浙石化	75	舟山	7 成附近运行
中化泉州	50	福建	正常运行

通辽金煤	30	内蒙古	5 成负荷
河南煤业（濮阳）	20	河南	2020.12.20 停车，计划 20 天
河南煤业（安阳）	20	河南	2020.3.3 停车检修，重启待定
河南煤业（新乡）	20	河南	2019.12 月底停车检修，重启待定
河南煤业（永城）	20	河南	2020.10.17 停车检修，重启待定
河南煤业（永城）二期	20	河南	5 成负荷
河南煤业（洛阳）	20	河南	2020.3.9 停车检修，重启待定
华鲁恒升	5	山东	6 成负荷
华鲁恒升	50	山东	6 成负荷
新疆天业一期	5	新疆	正常运行
新疆天业二期	30	新疆	停车检修，重启待定
新疆天业三期	60	新疆	6-7 成负荷
湖北化肥	20	湖北	2020.2 月底停车检修，重启待定
新杭能源	30	内蒙古	1.2 停车，1.8 重启
阳煤深州	22	河北	2020.5.1 停车检修，重启待定
阳煤寿阳	20	山西	正常运行
阳煤平定	20	山西	2020.3.28 停车检修，重启待定
利华益	20	山东	正常运行
易高煤化工	12	内蒙古	9 成负荷
黔希煤化工	30	贵州	正常运行
红四方	30	安徽	正常运行
新疆天盈	15	新疆	正常运行
内蒙古兖矿	40	内蒙古	正常运行
山西沃能	30	山西	6 成负荷
南亚 2#	36	台湾	已于 8.27 停车检修，重启计划暂未确定
乐天大山 1#	30	韩国	停车中，重启计划推迟至 12 月
Sharq2	45	沙特	正常运行，sharq2 计划 2 月底停车检修 3 周
Morvarid	50	伊朗	正常运行，计划 1 月初停车检修半个月
马来西亚石油	75	马来西亚	重启计划预计推迟至明年一季度
南亚	36	美国	近期停车检修，预计持续至 2021 年 7 月底
南亚	82.8	美国	上游乙烯环节故障，当地时间 12.19 停车，预计停车 3-4 周
三菱	28	日本	正常运行，7 成附近负荷

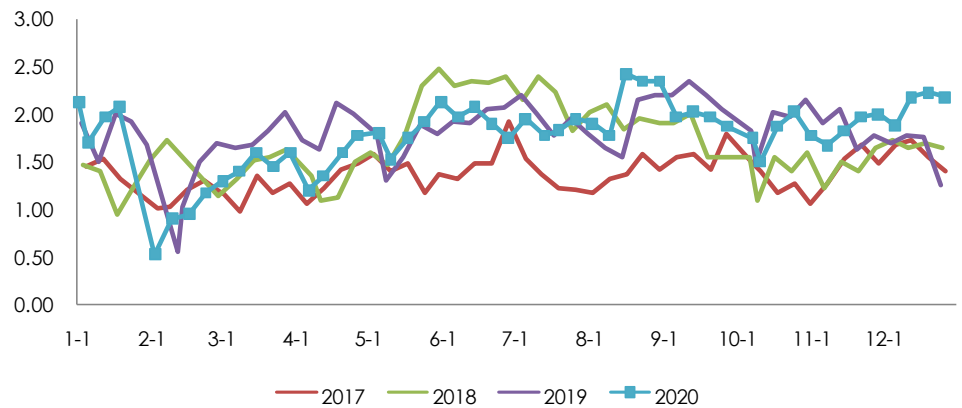
数据来源：CCF，兴证期货研发部

图 9：华东地区未来一周日均到港预报季节图（吨）



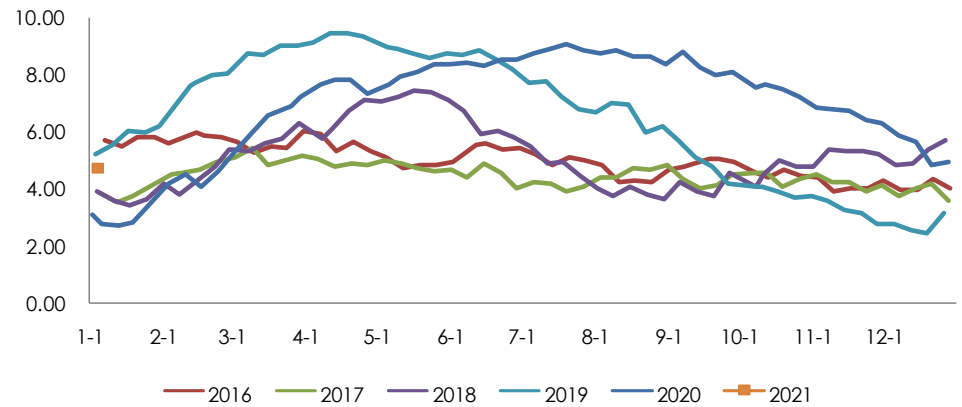
数据来源：CCF，兴证期货研发部

图 10：几大主流库区过去一周日均发货情况（吨）



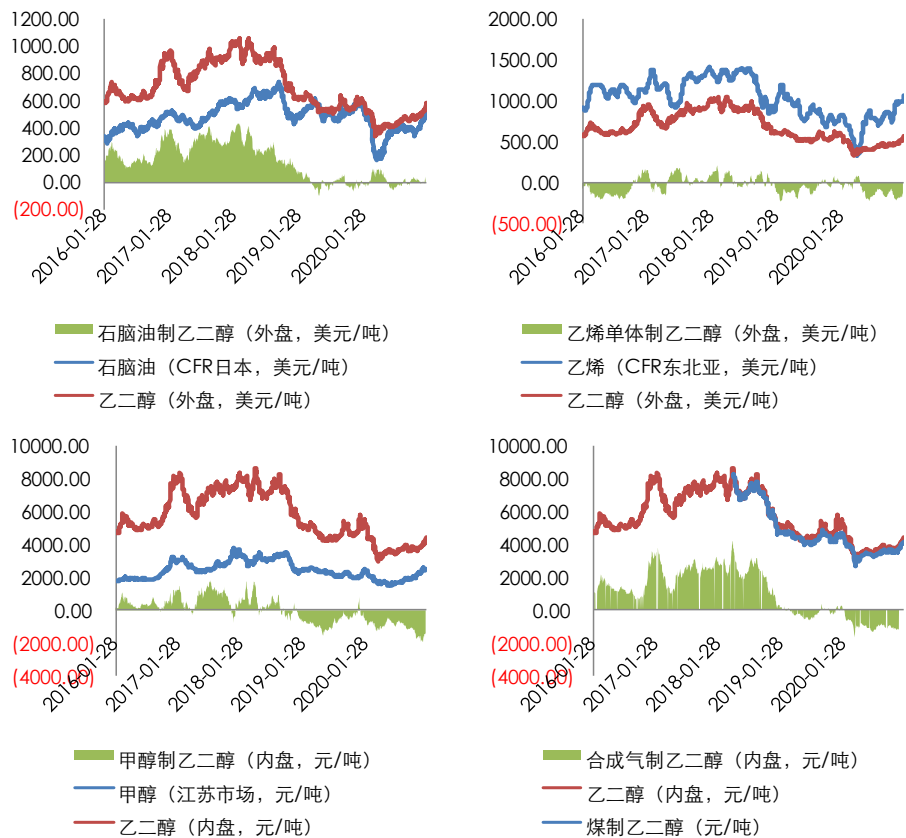
数据来源：CCF，兴证期货研发部

图 11：华东地区 MEG 港口库存天数



数据来源：CCF，兴证期货研发部

图 12: MEG 各路线现金流



数据来源: 卓创资讯, 兴证期货研发部

3. 聚酯现货及负荷

3.1 聚酯切片

聚酯切片成交有所回暖, 低位买盘明显增多, 但冲高后接盘意向回落, 周内半光主流成交区间在 4850-5150 元/吨, 有光主流成交区间在 4950-5300 元/吨。

聚酯切片现金流效益略有改善, 但半光切片依然处于亏损, 按照原料现买现做测算, 半光、有光切片现金流平均为亏损 20、盈利 90 元/吨左右, 加工费较上周分别扩大 30 元/吨、65 元/吨。

3.2 聚酯长丝

江浙涤丝价格持续上涨。聚酯成本端重心抬升, 下游追涨情绪下, 涤丝产销较好。环比上周五, 涤丝涨幅多在 200-400 元/吨。华南地区涤丝价格上涨, 如金纶、山力多涨 300-400; 百宏 DTY 涨 200-400, FDY 涨 100-200; 翔鹭涨 100。

外销市场方面, 出口报价明显上调, 但出口接单整体一般。

涤丝 POY150/48、FDY150/96、DTY150/48 低弹的现金流分别为 253、-247、555 元/吨。

3.3 聚酯瓶片

聚酯原料成本大幅抬升，聚酯瓶片工厂价格持续跟涨，贸易商和下游中小客户低位附近适量补货，主流商谈区间陆续上涨至 5600-5750 元/吨出厂附近。

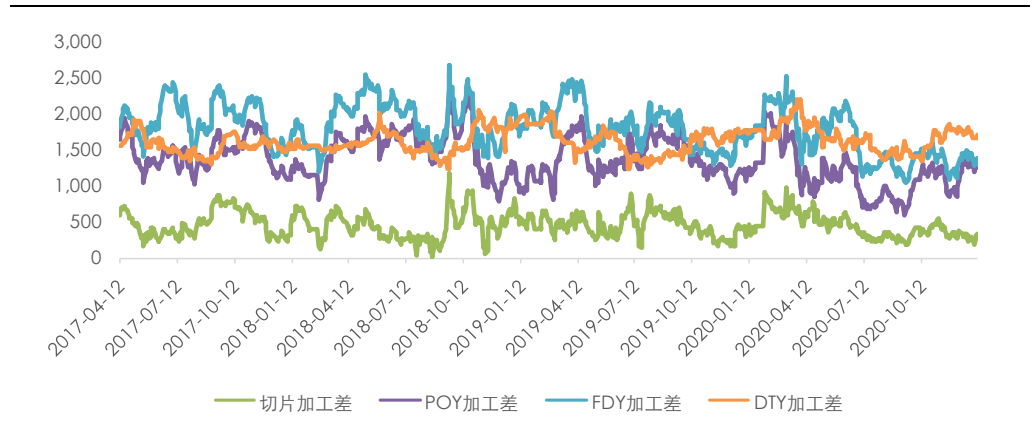
出口方面，出口价格多有上调，海外客户陆续适量补货，华东主流商谈区间至 790-820 美元/吨 FOB 上海港不等，华南商谈区间至 790-800 美元/吨 FOB 主港不等。

3.4 聚酯短纤

涤短方面，原油上涨带动投机性需求放量，部分开始节后补仓，直纺涤短上涨 400-500 元/吨。

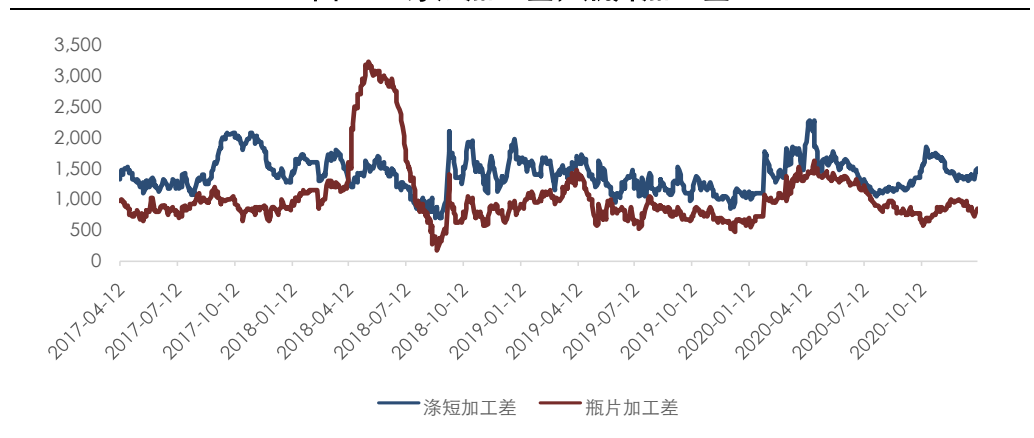
直纺涤短现金流扩大至 500-600 元/吨，成品库存维持下降，负荷方面维持平稳。

图 13: POY、FDY、DTY 加工差



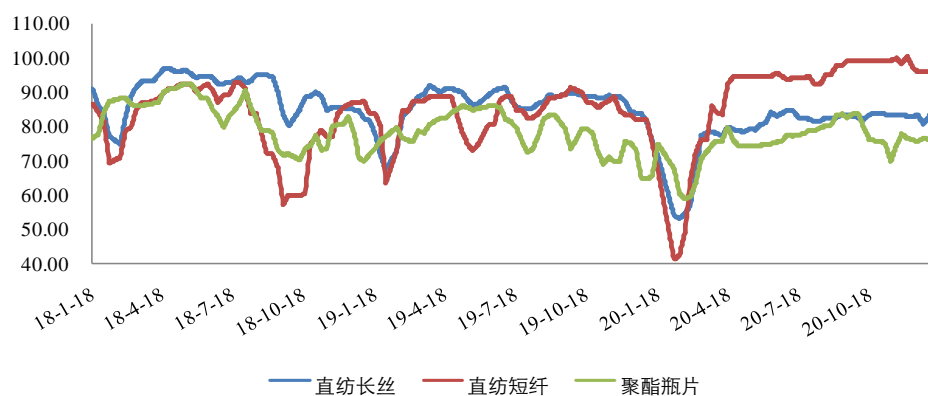
数据来源: Wind, 兴证期货研发部

图 14: 涤短加工差, 瓶片加工差



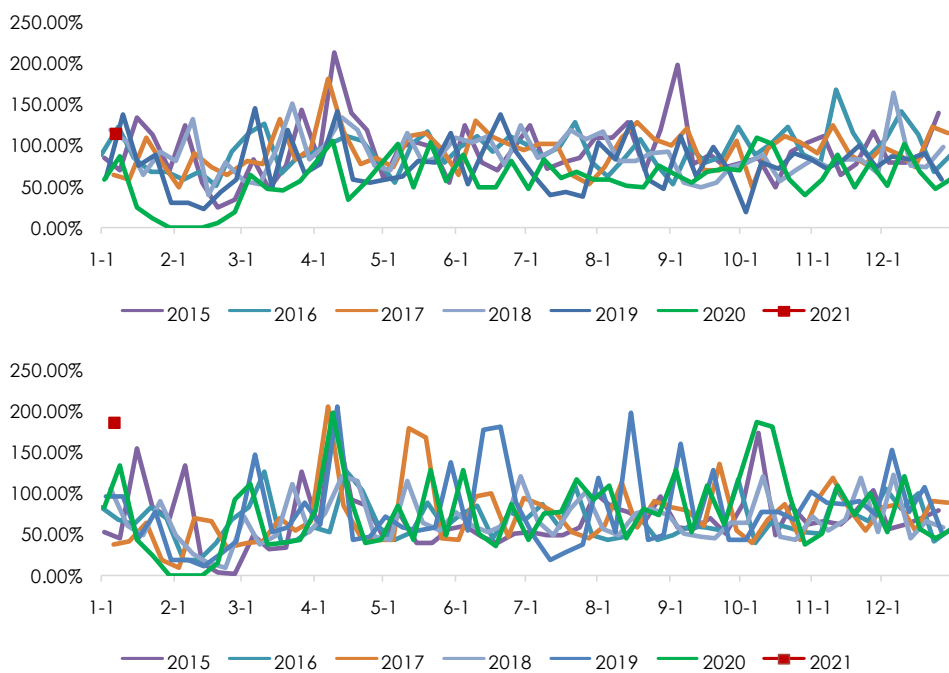
数据来源: Wind, 兴证期货研发部

图 15: 长丝、短纤、瓶片负荷



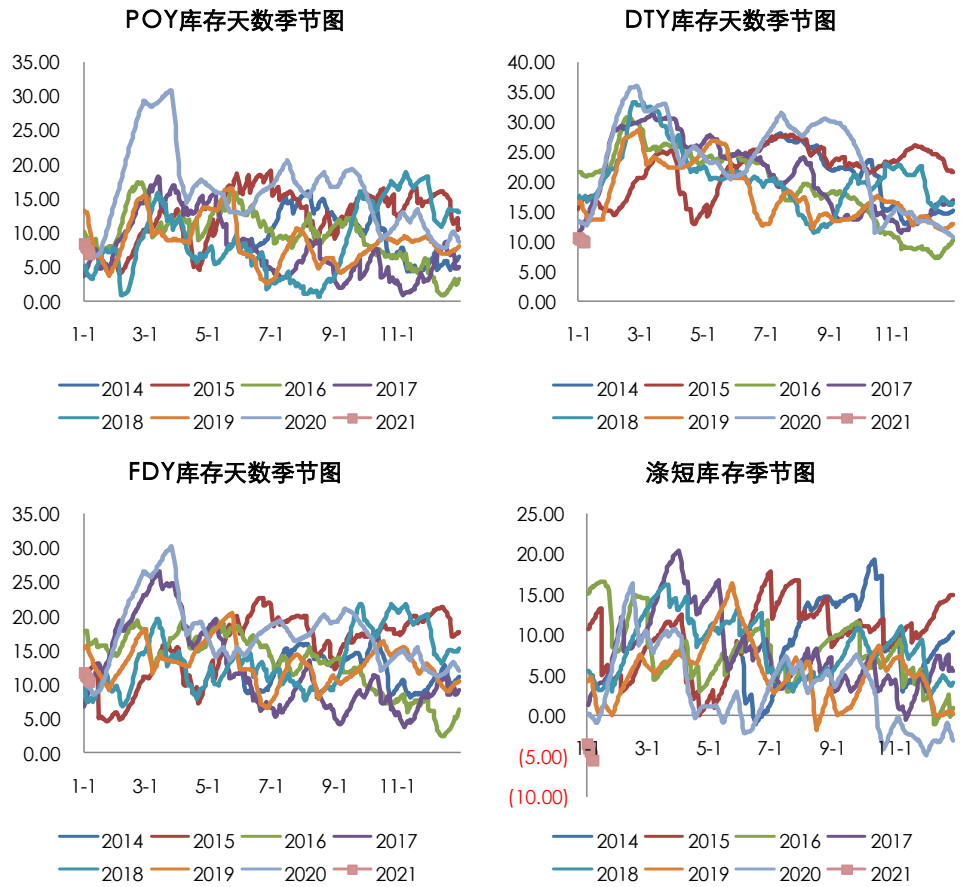
数据来源: Wind, 兴证期货研发部

图 16: 长丝 (上) 周产销, 短纤 (下) 周产销



数据来源: Wind, 卓创资讯, 兴证期货研发部

图 17: POY、FDY、DTY、涤短库存



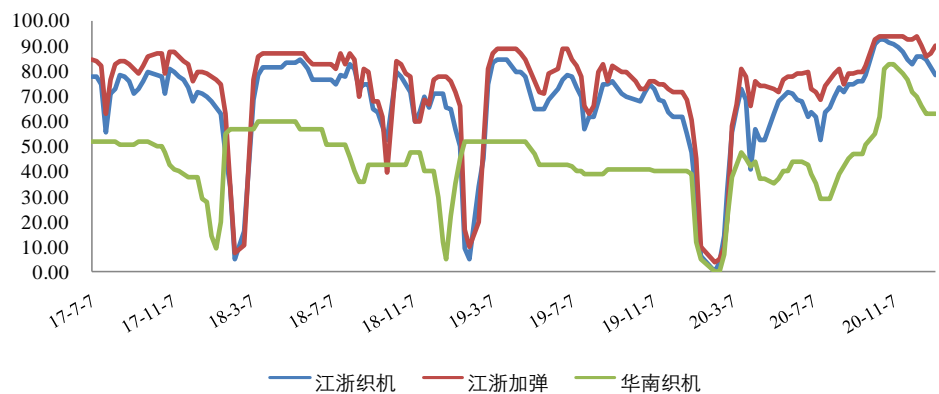
数据来源: CCF, 兴证期货研发部

4. 织造、加弹的购销情况

原料采购上,江浙终端工厂原料备货量基本维持,周内聚酯原料端上涨带动下,终端采购气氛良好。当前,终端备货较少备货在 10-15 天,备货较多在 20-30 天,零星工厂已经适量补货节后的原料。

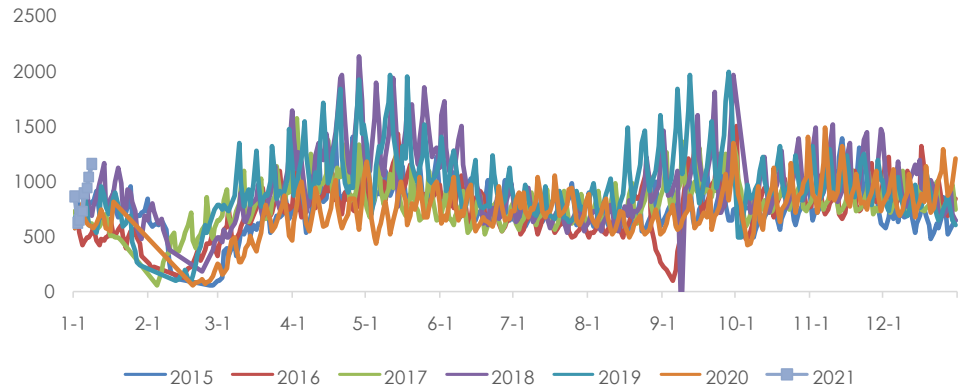
江浙坯布库存零星小增,近期订单氛围略有走弱,整体尚可,相对依旧内销单高于外销。

图 18: 江浙织机、加弹负荷



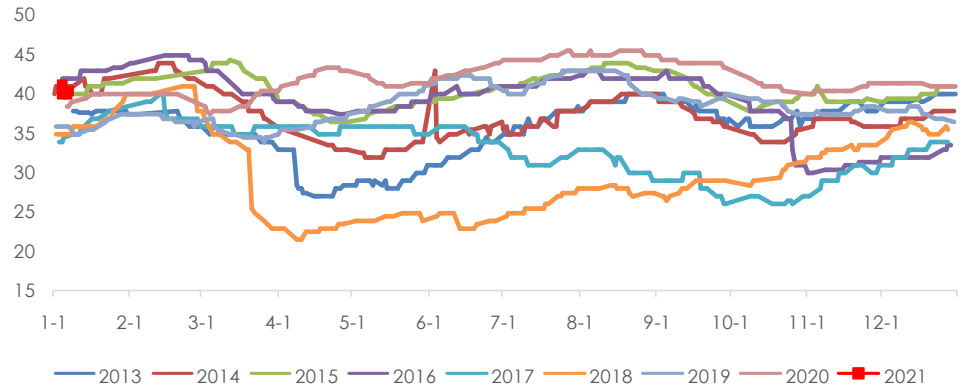
数据来源: CCF, 兴证期货研发部

图 19：轻纺城日均坯布成交量



数据来源：Wind，兴证期货研发部

图 20：盛泽地区样本企业坯布库存



数据来源：Wind，兴证期货研发部

5. 持仓情况

表 3：PTA2105 净持仓

席位	2021-01-08	2021-01-07	2021-01-06	2021-01-05	2021-01-04
信达期货	109449	112500	117849	118307	117671
华泰期货	95111	95091	56669	63808	56856
浙商期货	80477	71952	74415	67033	66013
广发期货	77862	79671	77926	77271	75961
国投安信期货	75492	72630	67781	58308	61109
方正中期	74426	78379	73653	76925	77704
海通期货	59525	59105		53589	54228
大地期货	53851	53584	53805	54554	51514
徽商期货	46441	44871	45793	46184	44646
中辉期货	43494	46828	41817		
东证期货	37229	36461	71050	75556	80404
五矿经易期货	8445	13437	50379	51531	47076

南华期货	2044	-1207	1345	4244	5156
瑞达期货	-23024	-59679	-56549	-9590	-53660
宝城期货	-30570	-28839	-21353	-18780	-15316
永安期货	-34257	-45237	-31763	-45183	-19568
中信期货	-38087	-44503	-74857	-75687	-80909
天风期货	-45040	-42837	-42870	-47961	-48557
光大期货	-49276	-50276	-48457	-44318	-47174
东海期货	-49999	-49984	-50699	-48693	-48108
银河期货	-54101	-53551	-51298	-46204	-43897
通惠期货	-57461	-57651	-50553	-49228	-46651
新湖期货	-61306	-61420	-58556	-59639	-59176
中国国际	-62276	-62751	-50612	-50358	-50425
国泰君安	-62672	-60476	-62933	-66581	-60628
东吴期货	-72961	-75667	-31945	-78034	-76359
建信期货	-125552	-125415	-125033	-124510	-129482
中银国际	-146109	-146394	-144855	-145782	-145796
申银万国	-181044	-174577	-177099	-176603	-172511
国贸期货	-195657	-190658	-188791	-189019	-183848

数据来源: Wind, 兴证期货研发部

表 4: PTA2109 净持仓

席位	2021-01-08	2021-01-07	2021-01-06	2021-01-05	2021-01-04
光大期货	16048	16161	7962	7477	7115
浙商期货	15360	15038	14092	13683	13526
国海良时	14117	13873	7930	7588	7262
南华期货	13653	13681	14055	13972	14031
广发期货	13617	13473	14153	11597	11337
方正中期	13264	11849	11811	11986	11871
上海大陆	12522	12419	12038	10046	9892
徽商期货	11856	12121	10864	10197	9676
信达期货	11826	8156			
国投安信期货	9826		7142	12345	
中辉期货	9576				-5593
宏源期货	8847	-2275	-10412	-10384	-3891
东吴期货	8517	9126			
中信期货	4204	4964	231	465	347
申银万国	2670	4223	4944	6009	4832
永安期货	1686	269	-12737	-15372	-11052
新湖期货	1108	1421	-2124	-1927	-2369
国泰君安	680	1271	-916	-1259	-1988
银河期货	-6073	-4993	-5103	-12545	-12890

华安期货	-9931	-6705	-7290	-9539	-7815
华闻期货	-10506		-10512	-10066	-10066
通惠期货	-11449	-11449	-13449	-13449	-13449
浙江新世纪	-13034	-13034			
国元期货	-16552	-13810	-10005	-10005	
中国国际	-21104	-21025	-20649	-20650	-20651
海通期货	-21708	-21724	-21723	-21445	-21170
瑞达期货	-21825	-13588	-11843	-10331	-8702
五矿经易期货	-22479	-22517	-21439	-21584	-17279
中银国际	-22490	-22490	-22654	-22659	-22608
宝城期货	-26006	-26031	-11130	-11131	-11135
东证期货	-32104	-32150	-31982	-30147	-30670
建信期货	-43322	-33762	-31346	-31358	-31352
国贸期货	-43369	-43368	-31149	-31150	-30348

数据来源：Wind，兴证期货研发部

表 5: MEG2105 净持仓

席位	2021-01-08	2021-01-07	2021-01-06	2021-01-05	2021-01-04
信达期货	10046	10307	10246	10100	10178
东证期货	9927	3817	9592	8438	10340
建信期货	9076	9058	8977	8748	8688
平安期货	8766	9980	8797	8509	8058
华泰期货	6954	7079	7327	8248	7684
海通期货	5909	6360	6125	5893	5818
中信期货	5617	6909	10037	10669	11380
华闻期货	5411	5597	5324	5438	5365
新潮期货	5105	5384	5287	5237	5861
方正中期	5059	5002	1865	5106	2288
通惠期货	4891	4934	5209	5252	5975
华安期货	4347	4426	4227		
招商期货	4290	4447	4439	4503	4485
兴证期货	4018	4403	4837	5339	
国泰君安	3417	3081	4176	4083	3314
南华期货	2969	2808	6033	6450	6484
鲁证期货	946	778	749	1162	-3218
东吴期货	-1784	-2760	-2230	-2468	-1883
浙江新世纪	-2823			-2853	
瑞达期货	-3720	-5370	71		
东航期货	-3750	-3645	-4003	-3918	-3249
国投安信	-4222	-3937	-3992	301	-2872
浙商期货	-4545	-5414	-9459	-8966	-5622

中银期货	-4714	-5186	-5187	-5194	-5196
天风期货	-5018	-5489	-7222	-6128	-6268
国元期货	-5808	-6402	-6109	-6197	-6598
广州期货	-6595	-5940	-5654	-5371	-5646
东海期货	-8919	-11161	-11641	-12194	-12069
宝城期货	-10059	-10409	-10506	-10612	-5303
银河期货	-19299	-20801	-21425	-21814	-22258
申银万国	-23439	-21110	-21270	-21951	-16498
永安期货	-24042	-24948	-25772	-25924	-25055

数据来源：Wind，兴证期货研发部

分析师承诺

本人以勤勉的职业态度，独立、客观地出具本报告。本报告清晰地反映了本人的研究观点。报告所采用的数据均来自公开资料，分析逻辑基于本人的职业理解，通过合理判断的得出结论，力求客观、公正，结论，不受任何第三方的授意影响。本人不曾因也将不会因本报告中的具体推荐意见或观点而直接或间接接收到任何形式的报酬。

免责声明

本报告的信息均来源于公开资料，我公司对这些信息的准确性和完整性不作任何保证，也不保证所包含的信息和建议不会发生任何变更。文中的观点、结论和建议仅供参考。兴证期货可发出其它与本报告所载资料不一致及有不同结论的报告。本报告及该等报告反映编写分析员的不同设想、见解及分析方法。报告所载资料、意见及推测仅反映分析员于发出此报告日期当日的独立判断。

客户不应视本报告为作出投资决策的惟一因素。本报告中所指的投资及服务可能不适合个别客户，不构成客户私人咨询建议。本公司未确保本报告充分考虑到个别客户特殊的投资目标、财务状况或需要。本公司建议客户应考虑本报告的任何意见或建议是否符合其特定状况，以及（若有必要）咨询独立投资顾问。

在任何情况下，本报告中的信息或所表述的意见并不构成对任何人的投资建议。在任何情况下，本公司不对任何人因使用本报告中的任何内容所引致的损失负任何责任。

本报告的观点可能与资管团队的观点不同或对立，对于基于本报告全面或部分做出的交易、结果，不论盈利或亏损，兴证期货研究发展部不承担责任。

本报告版权仅为兴证期货有限公司所有，未经书面许可，任何机构和个人不得以任何形式翻版、复制和发布。如引用、刊发，需注明出处兴证期货研究发展部，且不得对本报告进行有悖原意的引用、删节和修改。