

兴证期货·研发中心

能化研究团队

刘倡

从业资格编号: F3024149

投资咨询编号: Z0013691

林玲

从业资格编号: F3067533

投资咨询编号: Z0014903

赵奕

从业资格编号: F3057989

孙振宇

从业资格编号: F3068628

联系人

刘倡

电话: 021-20370975

邮箱:

[liuchang@xzfutures.com](mailto:liuchang@xzfutures.com)

2021年1月4日 星期一

## 中科临停及港口封航，EG 表现强势

### 内容提要

#### ● 行情回顾

周内原油震荡，TA 震荡，EG 上涨明显。

需求方面，终端出货维持，负荷小幅下降。聚酯负荷至 89% ( $\pm 0\%$ )，周内涤纶产销整体平淡，聚酯库存小幅上升。

能投检修，BP 重启，PTA 负荷维持至 83% (-2%)；中科炼化临时停车，EG 负荷降至 60% (+2%)，煤制负荷至 52% (+4%)。TA 库存延续积累；EG 港口库存继续下降。TA 加工差小幅走弱至 500 元/吨偏上水平；EG 各路线现金流回暖。

#### ● 后市展望

成本端近期消息不多，原油持续窄幅震荡，没有利空因素，继续支撑 TA&EG。终端需求依旧呈季节性走弱，聚酯负荷企稳，TA&EG 需求端利空暂不明显。

TA 供应变化不明显，能投预计本周恢复，百宏暂未投产，其它检修装置暂无，库存维持增长趋势。

EG 周内受中科炼化临时停车影响，供应明显缩减，叠加港口受天气影响，封航时间较长，进口增加不多，短期港口库存有加速去化趋势，供需继续维持较好格局。

#### ● 策略建议

目前 TA 仍主要随大宗商品市场和原油波动，其中 EG 因装置临停和港口封航，显性库存持续去化，价格继续偏强表现，但随后即面临偏淡季，且中长期仍过剩，持续上涨存疑。短期建议继续观望。

#### ● 风险提示

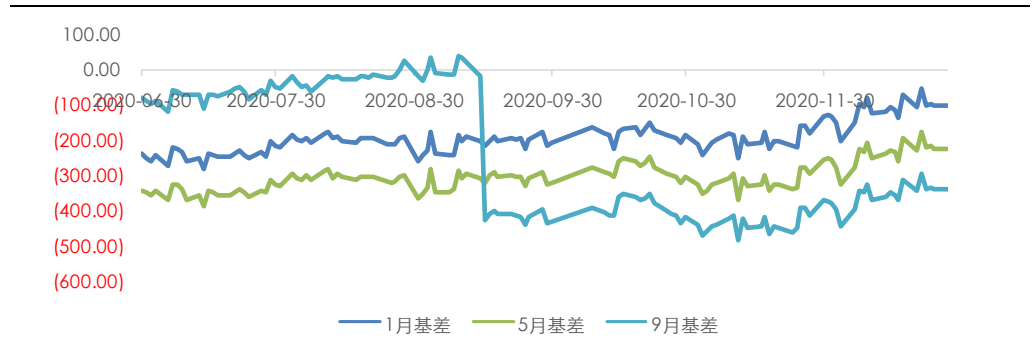
原油继续走高；新产能进度不及预期；EG 到港不及预期。

## 1. PTA 现货及负荷

上周 PTA 现货震荡为主，现货流通性仍偏紧，市场报盘不多，周初买盘同样偏少，个别贸易商和工厂刚需补货，下半周个别贸易商补货，买气略有提升，基差在贴水 05 合约 190-195 附近。现货日均成交量在 2 万上下波动。加工费方面，因 PX 检修去库，成本端上涨，PTA 加工费从 540 附近下降至 450 附近。

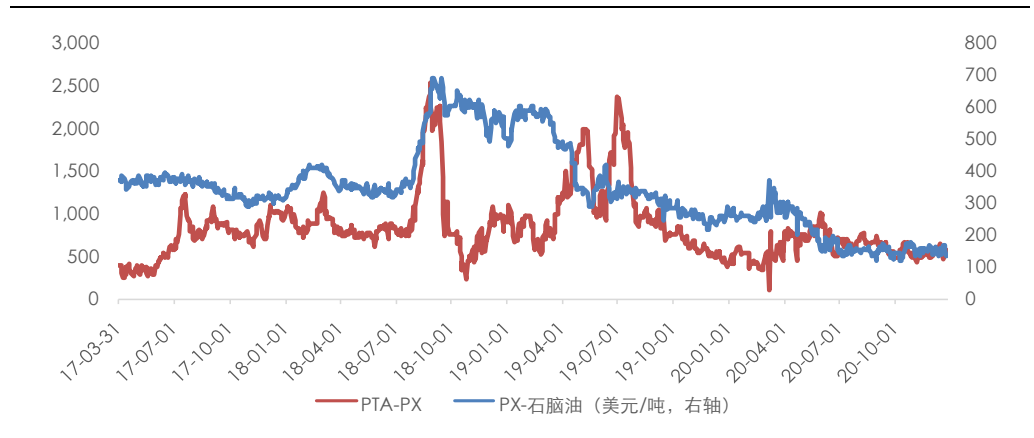
装置方面，BP110 万吨重启，能投 100 万吨装置短停一周，负荷降至 83%。

图 1: PTA 基差



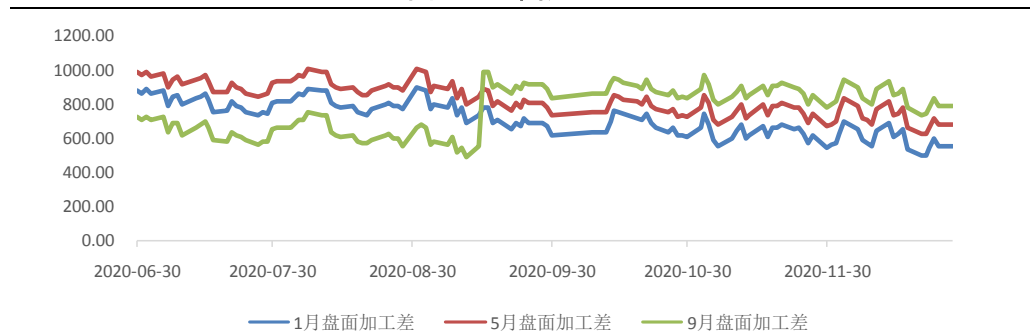
数据来源: Wind, 兴证期货研发部

图 2: PX 加工差, PTA 现货加工差



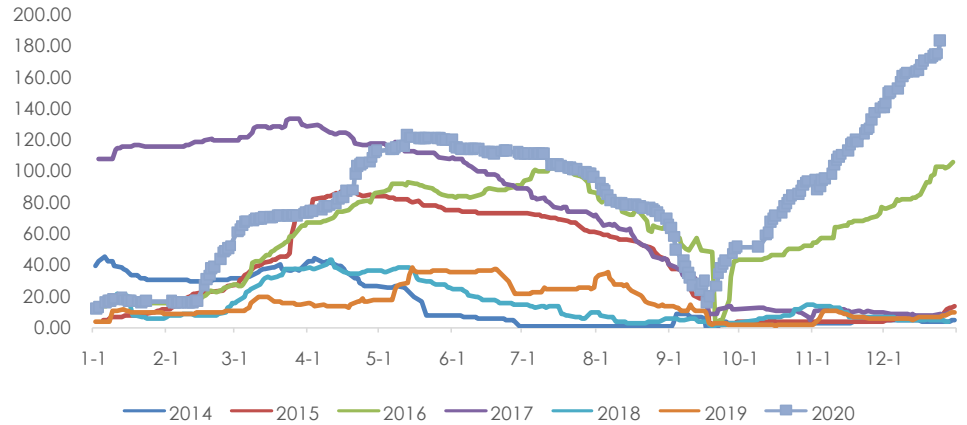
数据来源: Wind, 兴证期货研发部

图 3: 盘面加工差



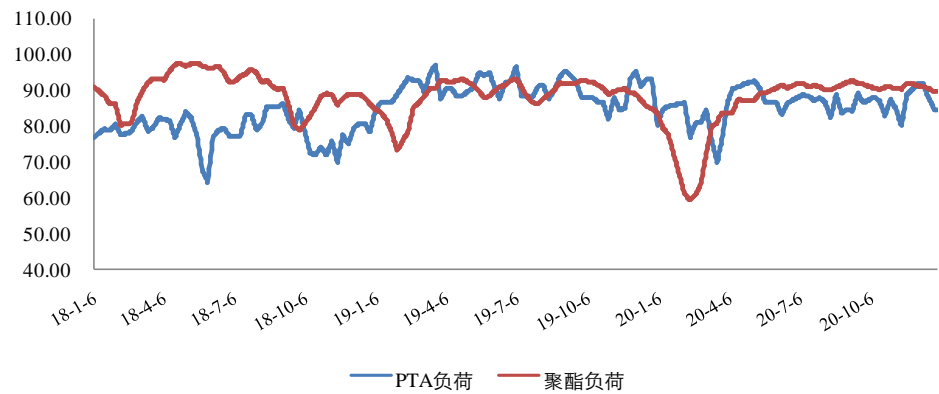
数据来源: Wind, 兴证期货研发部

图 4: 仓单 (万吨)



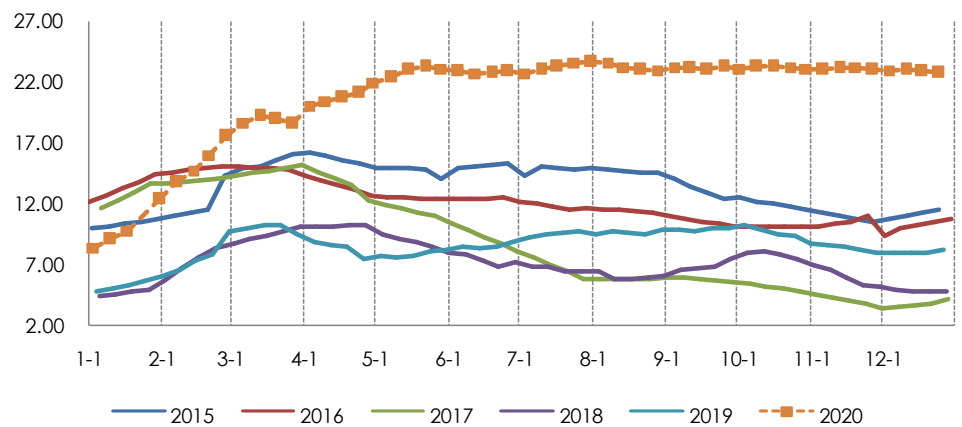
数据来源: Wind, 兴证期货研发部

图 5: PTA 负荷, 聚酯负荷



数据来源: CCF, 兴证期货研发部

图 6: PTA 社会库存可用天数



数据来源: 卓创资讯, 兴证期货研发部

表 1: 近期检修装置一览

企业名称	产能	地点	备注
福海创	450	漳州	12.23 起检修, 预计 1.20 附近重启
扬子石化	35	南京	2020.11.3 起停车, 重启待定
珠海 BP 石化	110	珠海	12 月中旬检修, 目前重启中
中石化洛阳	32.5	洛阳	负荷下降至 4~5 成
天津石化	34	天津	2020.4.19 附近停车, 重启时间待定
福建佳龙	60	石狮	2019.8.2 起停车, 重启待定
汉邦石化	70	江阴	2020.5.10 起停车检修, 重启待定
蓬威石化	90	重庆	2020.3.10 附近停车
四川能投	100	四川	12.29 附近停车, 预计一周后重启

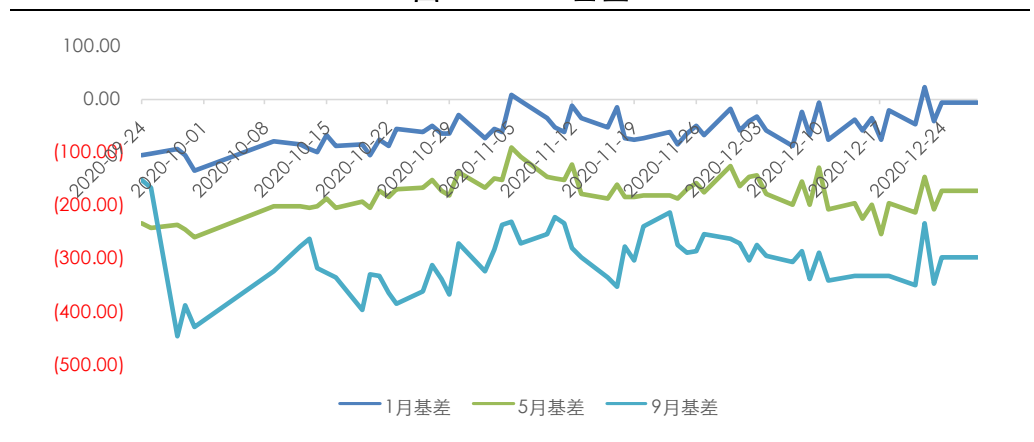
数据来源: CCF, 兴证期货研发部

## 2. MEG 现货及负荷

乙二醇价格重心坚挺上行, 场内贸易商参与补货积极。周初乙二醇价格重心震荡整理, 现货价差维持在贴水 100-110 元/吨附近。下半周, 价格重心持续走强, 港口持续封航影响下贸易商补货积极, 场内买气回升明显, 至周四现货高位成交至 4330-4340 元/吨附近, 现货基差走强至贴水 60-70 元/吨附近, 现货小幅升水于远月期货。装置方面, 国内负荷维持在 60%, 煤制至 52%。

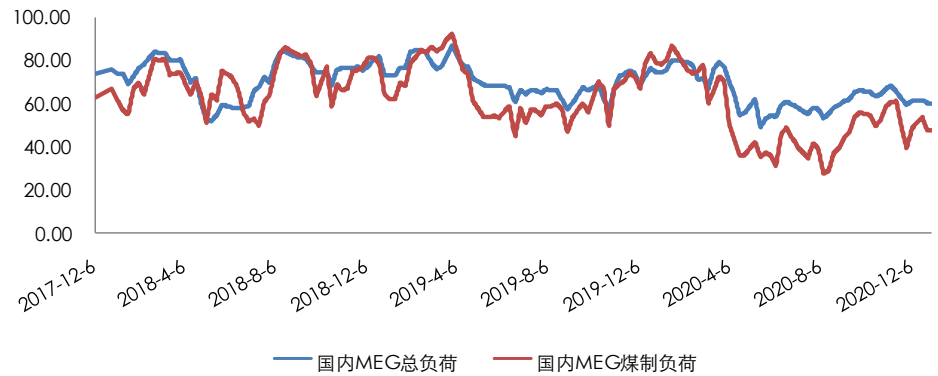
美金方面, 乙二醇价格重心大幅上行, 市场成交气氛一般, 场内外商参与报盘较少。周内近期船货商谈跨度较大, 在 525-540 美元/吨附近, 场内融资商适量参与商谈。周内乙二醇内外盘倒挂在 60-100 元/吨附近。

图 7: MEG 基差



数据来源: Wind, 兴证期货研发部

图 8: MEG 负荷, 煤制负荷



数据来源: CCF, 兴证期货研发部

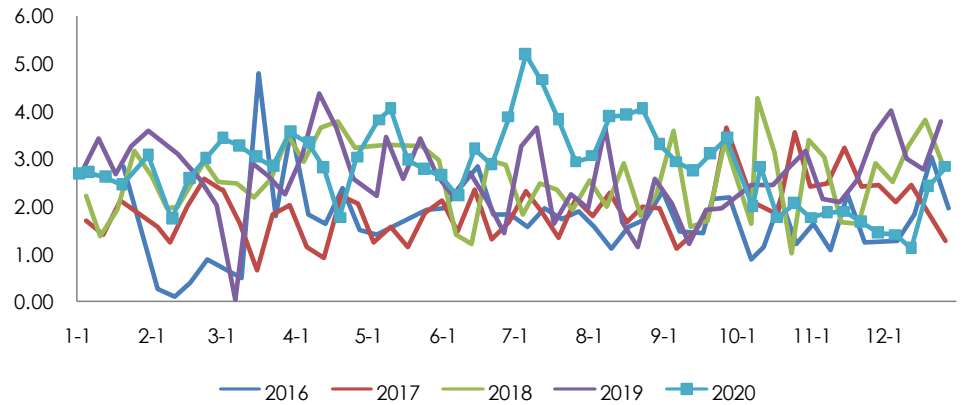
表 2: 近期装置变动一览

企业名称	产能	地点	备注
扬子巴斯夫	34	南京	7 成偏上运行
上海石化	23	上海	低负荷运行, 生产环氧为主
上海石化	38	上海	低负荷运行, 生产环氧为主
北京燕山石化	8	北京	开工 6 成附近
天津石化	10	天津	10 月初停车, 已停车, 重启待定
茂名石化	12	广东	5-6 成运行, 检修计划推迟至 2021 年
镇海石化	65	宁波	5-6 成运行
中石化武汉	28	武汉	2 成运行, 主要生产 EO
天津石化/sabic	42	天津	9 成偏上运行
福炼	40	福建	7-8 成运行
中科炼化	50	广东	12.30 临时停车, 故障排查中, 预计 2-3 天, 1.4 已重启
抚顺石油化工公司	4	辽宁	开工 5 成
吉林石油化工公司	16	吉林	生产 EO
辽阳石油化工公司	20	辽阳	生产 EO
新疆独山子石油	5	新疆	满负荷运行
成都石油化工公司	36	成都	4 成运行
辽宁北方化学	20	辽宁	3-4 成运行
富德能源	50	宁波	8 成附近运行, 计划一月份检修 10 天
三江	15	嘉兴	低负荷运行中, 转产 EO
远东联	50	扬州	4 成偏下运行
中海壳牌二期	40	惠州	负荷恢复, 装置运行良好
斯尔邦	4	江苏	5 成运行
恒力	90+90	大连	9 成偏上运行
浙石化	75	舟山	6 成偏上运行

中化泉州	50	福建	正常运行
通辽金煤	30	内蒙古	5成负荷
河南煤业（濮阳）	20	河南	2020.12.20 停车，计划 20 天
河南煤业（安阳）	20	河南	2020.3.3 停车检修，重启待定
河南煤业（新乡）	20	河南	2019.12 月底停车检修，重启待定
河南煤业（永城）	20	河南	2020.10.17 停车检修，重启待定
河南煤业（永城）二期	20	河南	5成负荷
河南煤业（洛阳）	20	河南	2020.3.9 停车检修，重启待定
华鲁恒升	5	山东	6成负荷
华鲁恒升	50	山东	6成负荷
新疆天业一期	5	新疆	正常运行
新疆天业二期	30	新疆	停车检修，重启待定
新疆天业三期	60	新疆	6-7 成负荷
湖北化肥	20	湖北	2020.2 月底停车检修，重启待定
新杭能源	30	内蒙古	8-9 成负荷
阳煤深州	22	河北	2020.5.1 停车检修，重启待定
阳煤寿阳	20	山西	正常运行
阳煤平定	20	山西	2020.3.28 停车检修，重启待定
利华益	20	山东	正常运行
易高煤化工	12	内蒙古	9 成负荷
黔希煤化工	30	贵州	正常运行
红四方	30	安徽	正常运行
新疆天盈	15	新疆	正常运行
内蒙古瓷矿	40	内蒙古	正常运行
山西沃能	30	山西	6成负荷
南亚 2#	36	台湾	已于 8.27 停车检修，重启计划暂未确定
乐天大山 1#	30	韩国	停车中，重启计划推迟至 12 月
Sharq2	45	沙特	正常运行，sharq2 计划 2 月底停车检修 3 周
Morvarid	50	伊朗	正常运行，计划 1 月初停车检修半个月
马来西亚石油	75	马来西亚	重启计划预计推迟至明年一季度
南亚	36	美国	近期停车检修，预计持续至 2021 年 7 月底
南亚	82.8	美国	上游乙烯环节故障，当地时间 12.19 停车，预计停车 3-4 周
三菱	28	日本	正常运行，7 成附近负荷

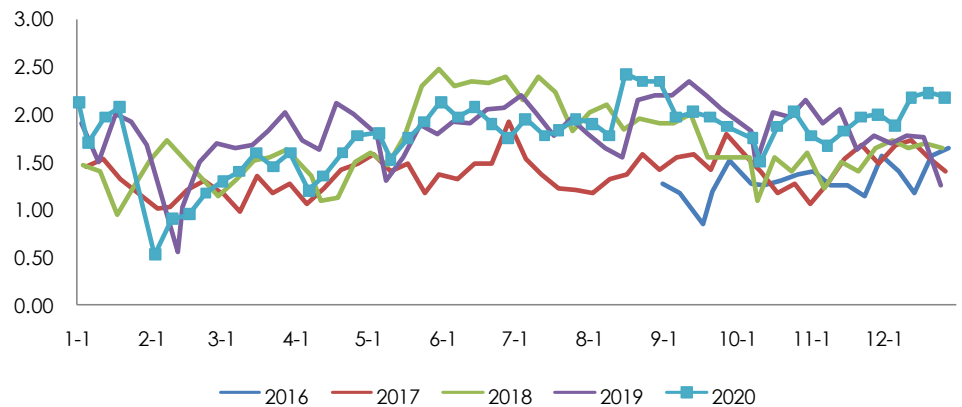
数据来源：CCF，兴证期货研发部

图 9：华东地区未来一周日均到港预报季节图（吨）



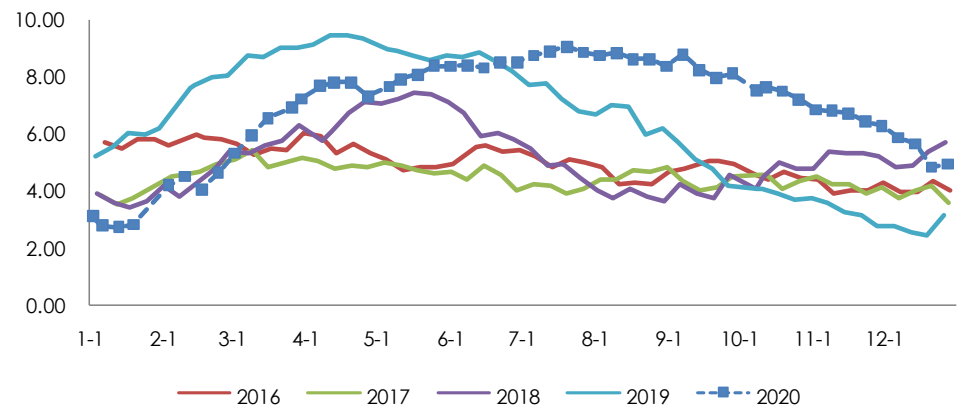
数据来源：CCF，兴证期货研发部

图 10：几大主流库区过去一周日均发货情况（吨）



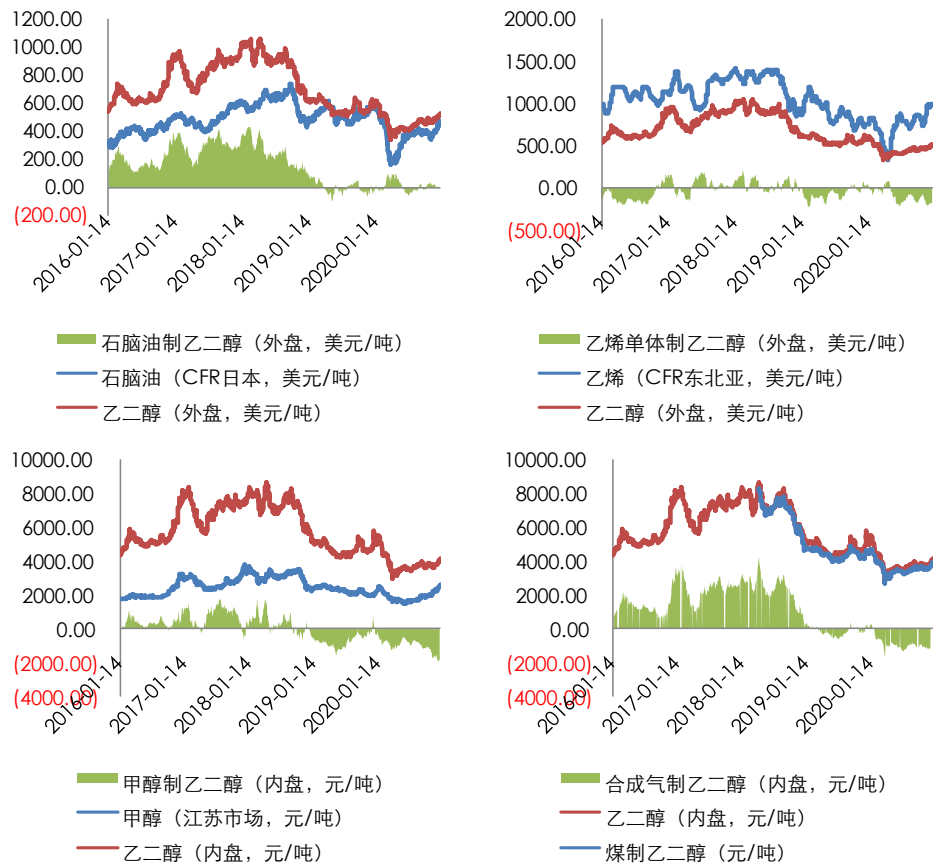
数据来源：CCF，兴证期货研发部

图 11：华东地区 MEG 港口库存天数



数据来源：CCF，兴证期货研发部

图 12: MEG 各路线现金流



数据来源: 卓创资讯, 兴证期货研发部

### 3. 聚酯现货及负荷

#### 3.1 聚酯切片

聚酯切片成交一般, 刚需买盘为主, 后半周临近假期市场气氛略有回升, 半光主流成交区间在 4750-4850 元/吨, 有光主流成交区间在 4800-4950 元/吨。

聚酯切片现金流效益仍有压缩, 半光切片已处于亏损, 按照原料现买现做测算, 本周聚酯半光、有光切片现金流平均为亏损 50、盈利 25 元/吨左右, 加工费较上周分别压缩 20 元/吨、5 元/吨。

#### 3.2 聚酯长丝

江浙涤丝价格震荡抬升。原料端偏强支撑丝价, 终端接单氛围尚可, 叠加涤丝工厂库存中性, 丝价格维持震荡略偏上。环比上周五, 及综合涤丝涨 50-100 元/吨以内。华南地区涤丝价格上涨, 多涨 100-200 元/吨。

外销市场方面, 出口报价继续上涨, 主要是 POY 和 DTY, 但出口接单依旧无起色, 整体维持刚需采购。

涤丝 POY150/48、FDY150/96、DTY150/48 低弹的现金流分别为 229、-176、535 元/吨。



### 3.3 聚酯瓶片

聚酯原料成本维持区间震荡，瓶片工厂价格小幅调整，贸易商维持观望态势，主流商谈区间持稳在 5300-5400 元/吨出厂附近。

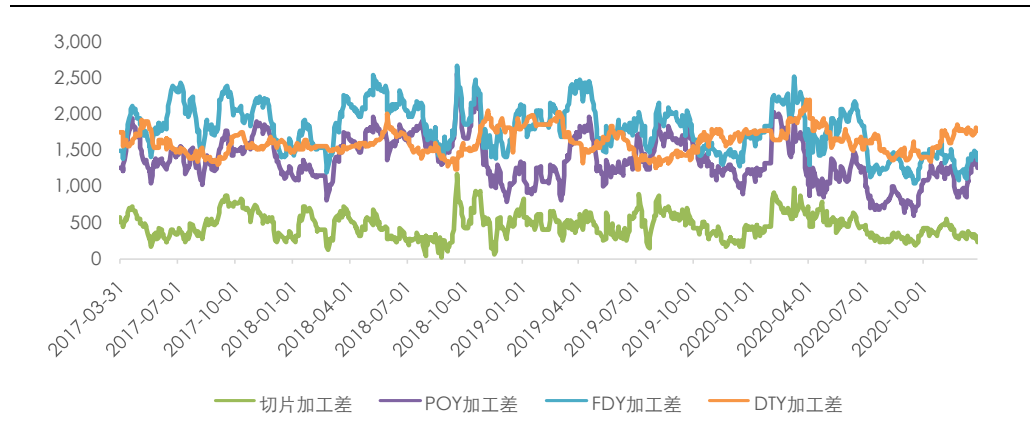
出口方面，瓶片市场出口价格多稳，不过因圣诞和新年假期影响，市场交投逐步走淡，华东工厂主流商谈区间持稳至 750-800 美元/吨 FOB 上海港不等；华南工厂主流商谈价格至 745-760 美元/吨 FOB 主港附近。

### 3.4 聚酯短纤

涤短方面，直纺涤短成交优惠缩小，下游刚需补货，成交一般。半光 1.4D 江苏地区 成交重心下滑至 5650-5750 元/吨附近出厂。下游消化前期囤货为主，产销清淡。

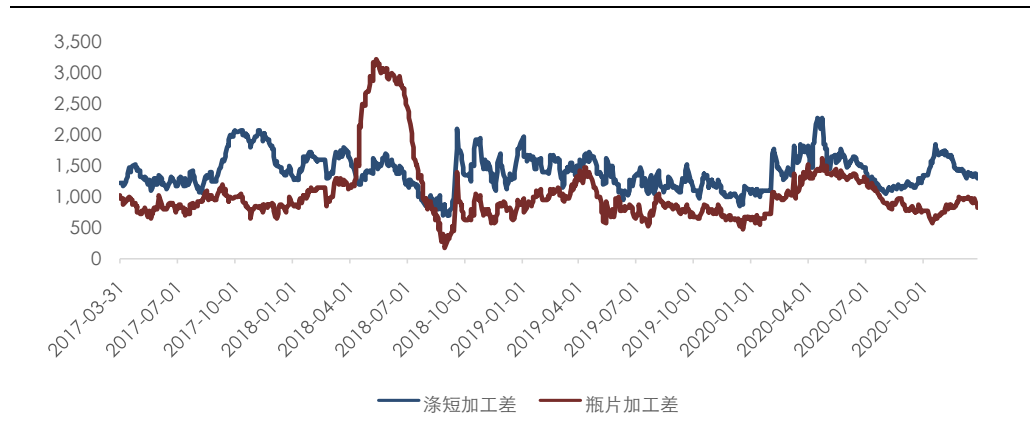
直纺涤短现金流维持在 400 元/吨附近盘整，成品库存有所累加，但目前仍多处于欠货状态。

图 13: POY、FDY、DTY 加工差



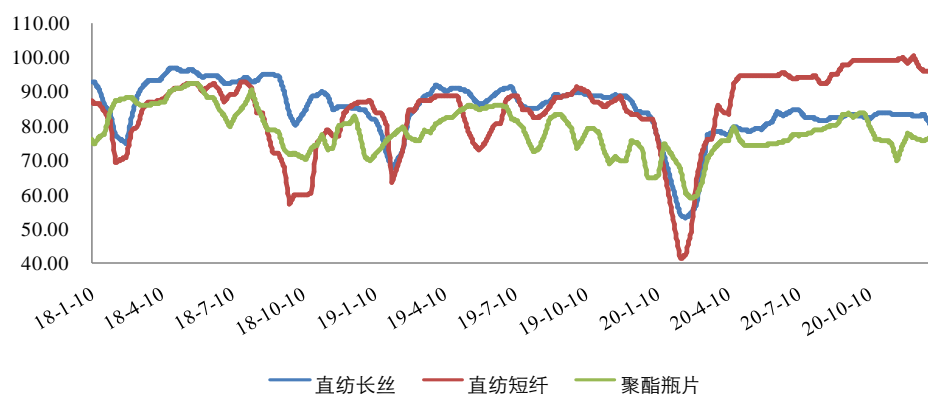
数据来源: Wind, 兴证期货研发部

图 14: 涤短加工差, 瓶片加工差



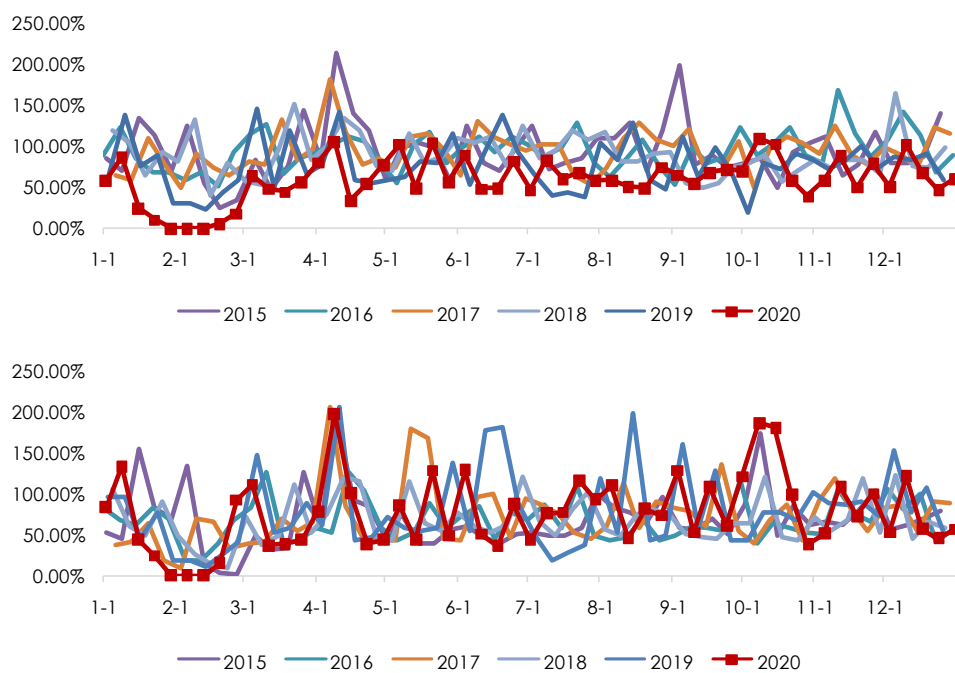
数据来源: Wind, 兴证期货研发部

图 15: 长丝、短纤、瓶片负荷



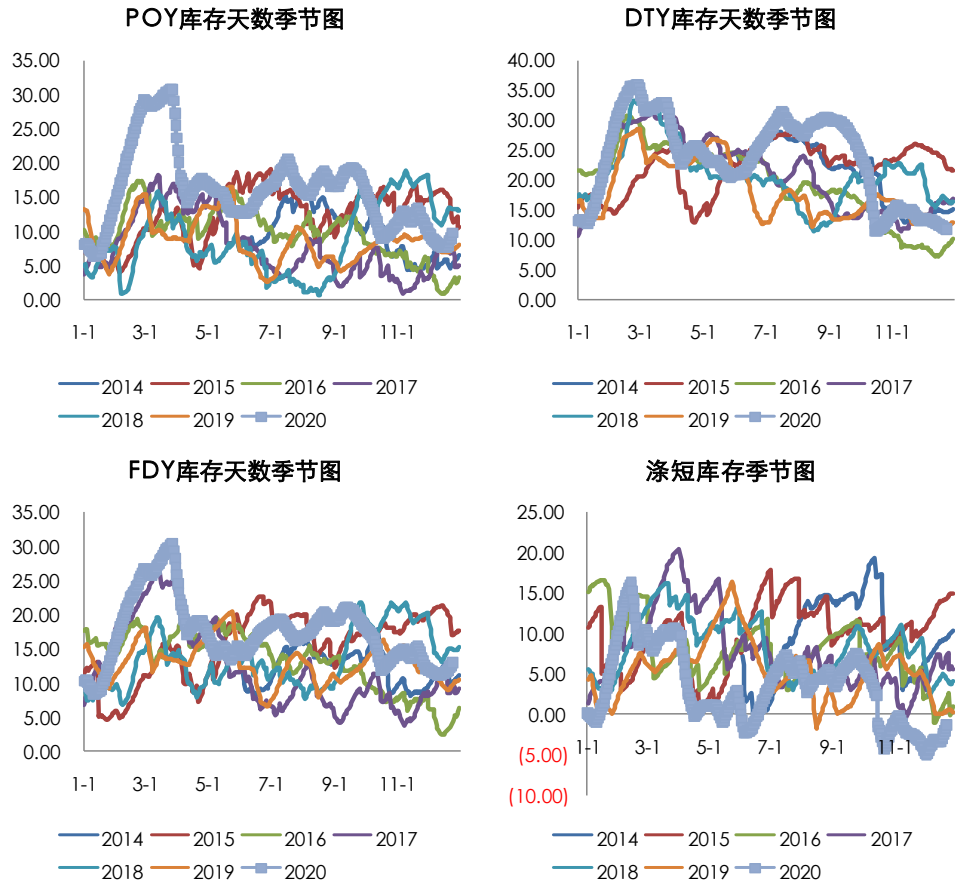
数据来源: Wind, 兴证期货研发部

图 16: 长丝 (上) 周产销, 短纤 (下) 周产销



数据来源: Wind, 卓创资讯, 兴证期货研发部

图 17: POY、FDY、DTY、涤短库存



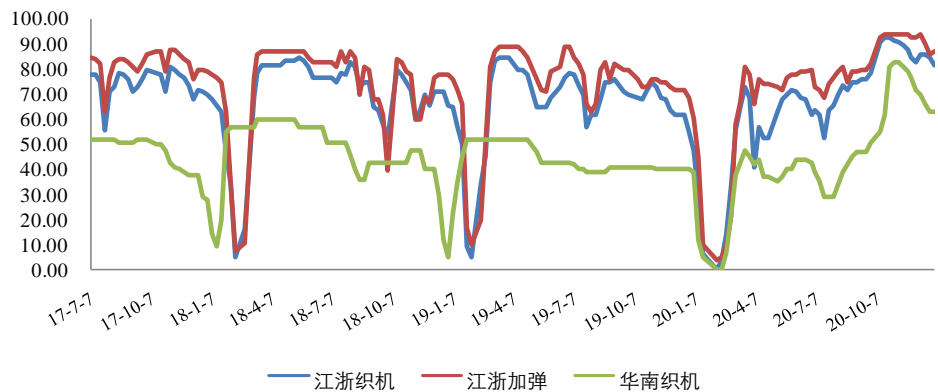
数据来源: CCF, 兴证期货研发部

#### 4. 织造、加弹的购销情况

原料采购上, 江浙终端工厂原料备货量基本维持, 较少备货在 10-15 天, 备货较多在 20-30 天, 零星工厂已经补货节后的原料。

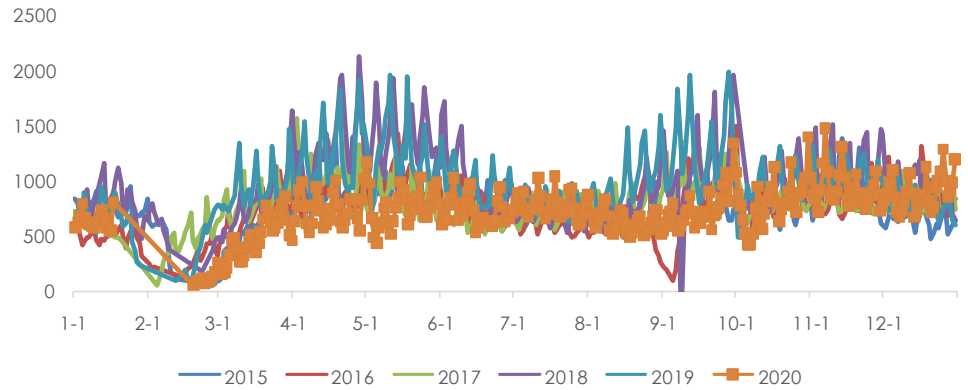
江浙坯布库存基本维持, 近期订单氛围尚可。坯布现金流维持在保本线略偏上。

图 18: 江浙织机、加弹负荷



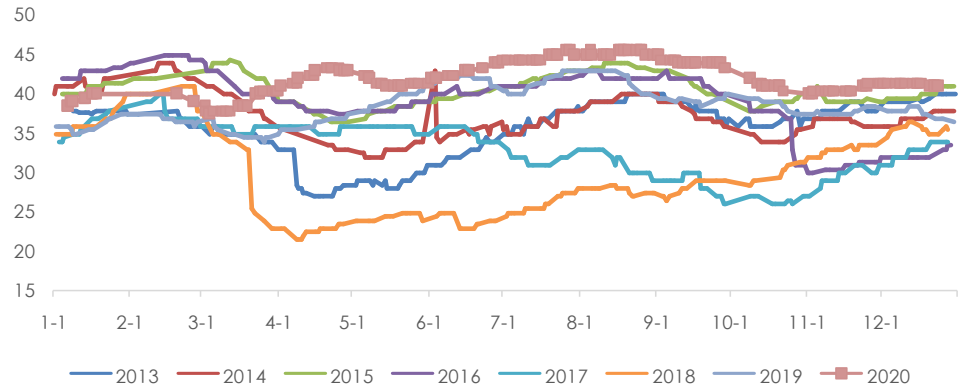
数据来源: CCF, 兴证期货研发部

图 19：轻纺城日均坯布成交量



数据来源：Wind，兴证期货研发部

图 20：盛泽地区样本企业坯布库存



数据来源：Wind，兴证期货研发部

## 5. 持仓情况

表 3：PTA2105 净持仓

席位	2020-12-31	2020-12-30	2020-12-29	2020-12-28	2020-12-25
信达期货	116025	115375	114334	115047	113684
华泰期货	90753	78149	82948	78327	92114
浙商期货	75667	74448	73863	73401	75562
广发期货	75151	74355	72948	73386	75564
东证期货	71612	63612	68235	64477	64560
方正中期	63606	71872	70246	71395	70386
国投安信期货	51889	49610	49443	49332	51098
大地期货	47037	46801	46281	44735	44560
徽商期货	44320	44158	41114	42851	41472
金瑞期货	42260	40758	41582	40246	39714
上海中期	40637	38730	40912		39407
南华期货	18658	16592	37136	38165	17632

五矿经易期货	14022	42004	11877	39935	40014
宝城期货	-15687	-16497	-12235	-12033	-9156
海通期货	-32468	-35148		-36722	-40471
中国国际	-39967	-40069	-40330	-57468	-61019
东海期货	-41549	-41871	-43792	-44208	-47041
银河期货	-42247	-46831	-48687	-49334	-43043
瑞达期货	-42915	-7180	-44082	-38402	-43494
永安期货	-44576	-6754	-18387	-28147	-49635
通惠期货	-45470	-48470	-47511	-52345	-52273
光大期货	-45531	-42232	-59894	-62156	-63356
天风期货	-47793	-50068	-50613	-50561	-50297
新湖期货	-51391	-56941	-51797	-65694	-67038
东吴期货	-58233	-58769	-58815	-16849	-19339
中信期货	-68148	-57443	-44555	-42873	-43131
国泰君安	-72855	-75694	-74547	-73860	-58231
申银万国	-106686	-149501	-144357	-152115	-147194
建信期货	-124047	-109030	-106673	-125980	-130849
中银国际	-145939	-140029	-140040	-141718	-140939
国贸期货	-179450	-178762	-180060	-178927	-179626

数据来源：Wind，兴证期货研发部

**表 4: PTA2109 净持仓**

席位	2020-12-31	2020-12-30	2020-12-29	2020-12-28	2020-12-25
南华期货	14228	14269	13796	13581	11889
浙商期货	11645	12021	11888	11405	12143
广发期货	11510	11765	11903	11495	11426
上海大陆	10144	10478	10408	10238	10322
方正中期	9835	9122	9223	9708	10455
徽商期货	8705	7913	7631	7570	8516
中粮期货	7707	7599	7487	7516	7509
光大期货	7467	5792			
国海良时	7278	5804	5716	5617	
弘业期货	6909	7187	6572	6514	5822
海证期货	6510	6190	6222	-5259	
先锋期货	6429	6719	6596	6561	6856
申银万国	4796	5101	4882	5009	2787
瑞达期货	2866	2975	4150	-9214	-9333
中信期货	726	206	873	-723	-941
新湖期货	-2371	-836	-934	9234	9491
国泰君安	-2405	-3230	-3449	-2988	-2507
宏源期货	-4203	-10321	-10280		

中辉期货	-5597	-5585	642	-150	616
华安期货	-7837	-7657	-7457	-1133	-897
华闻期货	-10096	-10101	-10099	-5164	-5182
宝城期货	-11030	-11030	-11028	-11027	-11024
银河期货	-12507	-11875	-11888	-6211	-6267
通惠期货	-13449	-13200	-13200	-8232	-8232
永安期货	-14731	-18558	-16409	-15944	-13405
五矿经易期货	-17279	-17281	-16760	-16802	-16590
海通期货	-20260	-19241	-19258	-19232	-19211
东证期货	-20507	-14483	-14580	-14702	-14424
中国国际	-20648	-20795	-20829	-20839	-20796
中银国际	-22405	-22477	-22587	-23082	-23078
国贸期货	-30354	-30352	-30386	-30373	-30366
建信期货	-31361	-25576	-25561	-7272	-8169

数据来源：Wind，兴证期货研发部

**表 5: MEG2105 净持仓**

席位	2020-12-31	2020-12-30	2020-12-29	2020-12-28	2020-12-25
东证期货	12631	6900	10720	9862	13001
信达期货	10096	10036	9994	10221	9961
建信期货	8853	9086	9055	8973	6385
华泰期货	8256	7471	8761	8900	10857
平安期货	8107				
通惠期货	6375	7634	7690	7380	7292
新潮期货	6352	7079	7189	7308	4446
中信期货	5644	-2638	-4379	-3578	-4354
中信建投	5434	4497		4763	
华闻期货	5353	5108	5077	5660	6109
海通期货	5265	5128	5718	7065	7516
南华期货	4806	4764	2382	5593	5730
国投安信	4367				
招商期货	4319	4569	4539	4650	4724
华安期货	4119	4371	4694	4484	4658
国泰君安	3976	207	-249	721	1502
方正中期	2083	1415	2514	3021	4115
东吴期货	-937	-15	-1000	-918	-1587
五矿经易	-2598				
浙江新世纪	-2872	-2556	-2553	-2730	
国信期货	-3045			-4198	
东航期货	-3489	-3551			-3453
国贸期货	-3822	-4719	-6269	-7064	-6950

中银期货	-4651	-4657	-4649	-4588	-4255
浙商期货	-4933	-5729	-5653	-8295	-6106
天风期货	-5231	-4353	-4494	-6186	-6145
广州期货	-5348	-4693	-3848	-3782	
国元期货	-6556	-1175	-1381	-5970	-1138
宝城期货	-8621	-6886	-7256	-7415	-6834
东海期货	-11318	-6797	-6809	-11809	-13237
银河期货	-16952	-11992	-13070	-16876	-8444
申银万国	-19315	-20928	-23452	-23359	-29170
永安期货	-30263	-29630	-28990	-27542	-25303

数据来源：Wind，兴证期货研发部

## 分析师承诺

本人以勤勉的职业态度，独立、客观地出具本报告。本报告清晰准确地反映了本人的研究观点。报告所采用的数据均来自公开资料，分析逻辑基于本人的职业理解，通过合理判断的得出结论，力求客观、公正，结论，不受任何第三方的授意影响。本人不曾因也将不会因本报告中的具体推荐意见或观点而直接或间接接收到任何形式的报酬。

## 免责声明

本报告的信息均来源于公开资料，我公司对这些信息的准确性和完整性不作任何保证，也不保证所包含的信息和建议不会发生任何变更。文中的观点、结论和建议仅供参考。兴证期货可发出其它与本报告所载资料不一致及有不同结论的报告。本报告及该等报告反映编写分析员的不同设想、见解及分析方法。报告所载资料、意见及推测仅反映分析员于发出此报告日期当日的独立判断。

客户不应视本报告为作出投资决策的惟一因素。本报告中所指的投资及服务可能不适合个别客户，不构成客户私人咨询建议。本公司未确保本报告充分考虑到个别客户特殊的投资目标、财务状况或需要。本公司建议客户应考虑本报告的任何意见或建议是否符合其特定状况，以及（若有必要）咨询独立投资顾问。

在任何情况下，本报告中的信息或所表述的意见并不构成对任何人的投资建议。在任何情况下，本公司不对任何人因使用本报告中的任何内容所引致的损失负任何责任。

本报告的观点可能与资管团队的观点不同或对立，对于基于本报告全面或部分做出的交易、结果，不论盈利或亏损，兴证期货研究发展部不承担责任。

本报告版权仅为兴证期货有限公司所有，未经书面许可，任何机构和个人不得以任何形式翻版、复制和发布。如引用、刊发，需注明出处兴证期货研究发展部，且不得对本报告进行有悖原意的引用、删节和修改。