

海外疫情反复，TA&EG 维持震荡

兴证期货·研发中心

能化研究团队

刘倡

从业资格编号：F3024149

投资咨询编号：Z0013691

林玲

从业资格编号：F3067533

投资咨询编号：Z0014903

赵奕

从业资格编号：F3057989

孙振宇

从业资格编号：F3068628

联系人

刘倡

电话：021-20370975

邮箱：

liuchang@xzfutures.com

2020年12月28日 星期一

内容提要

● 行情回顾

周内原油回落，TA&EG 出现减仓走跌，随后外围情绪回暖，TA&EG 反弹。

需求方面，终端出货维持，负荷小幅下降。聚酯负荷至 89% (-1%)，周内涤丝产销整体平淡，聚酯库存小幅上升。

福海创检修，PTA 负荷至 85% (-3%)；EG 负荷降至 58% (-3%)，煤制负荷至 48% (-5%)。TA 库存延续积累；EG 港口库存继续下降。TA 加工差反弹至 550 元/吨偏上水平；EG 各路线现金流维持。

● 后市展望

坯布出货维持，短期订单小幅走弱，同比仍较好。聚酯工厂检修计划陆续公布，但同比检修量偏少，TA&EG 需求端仍存支撑。

TA 受福海创检修影响，累库力度小幅下修，其它装置变动不多，后期检修量依旧偏少，库存维持增长。新装置方面，百宏计划年底投放。

EG 周内多套装置停车，国内供应收缩，近期到港虽回升，但绝对量仍有限，EG 显性库存继续下降，供需相对 TA 偏强。

● 策略建议

从周内表现看，目前 TA&EG 仍主要随大宗商品市场和原油波动，其中 EG 供需格局较好，走势略强于 TA。但周末日本紧急“封国”，商品市场或再出现回调。短期 TA&EG 供需端及成本端驱动不明显，建议继续观望。

● 风险提示

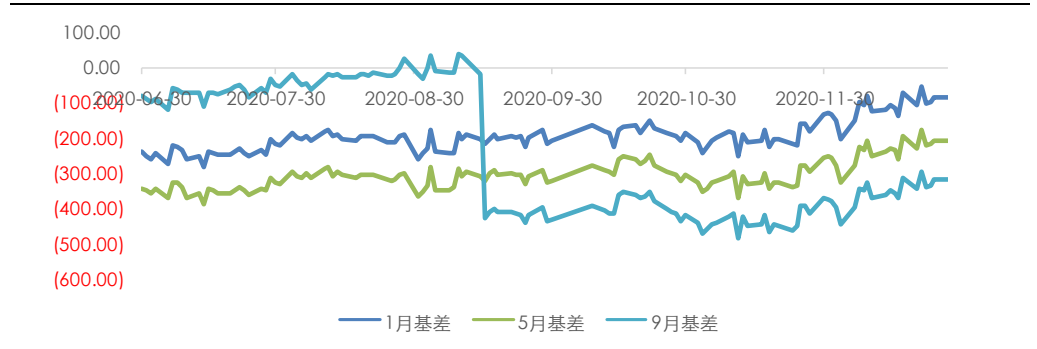
原油继续走高；新产能进度不及预期；EG 到港不及预期。

1. PTA 现货及负荷

上周 PTA 现货震荡为主，现货流通性来看，货源仍偏紧，市场递报盘偏少，贸易商和聚酯工厂少量补货，基差在贴水 05 合约 195-205 附近。现货成交量一般，日均成交量在 1~2 万附近波动。加工费来看，PTA 加工差维持在 510~570 附近波动。

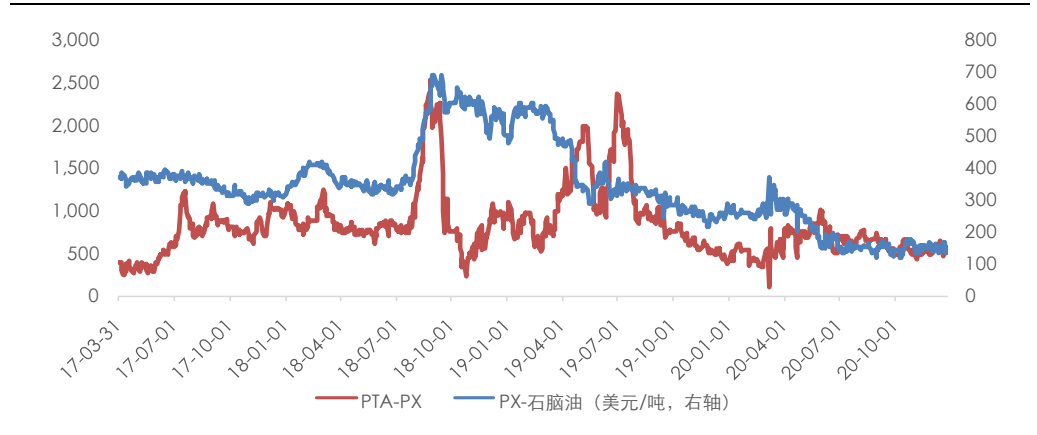
装置方面，福海创 450 万吨装置如期检修，中泰 120，汉邦 220 万吨装置负荷恢复，负荷降至 85%。

图 1: PTA 基差



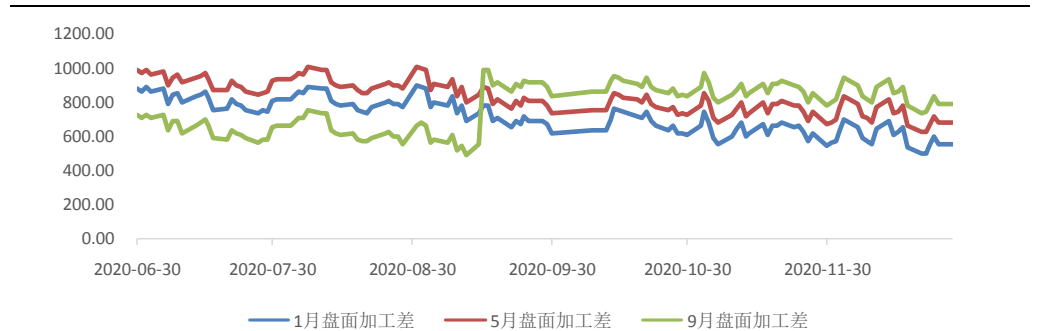
数据来源: Wind, 兴证期货研发部

图 2: PX 加工差, PTA 现货加工差



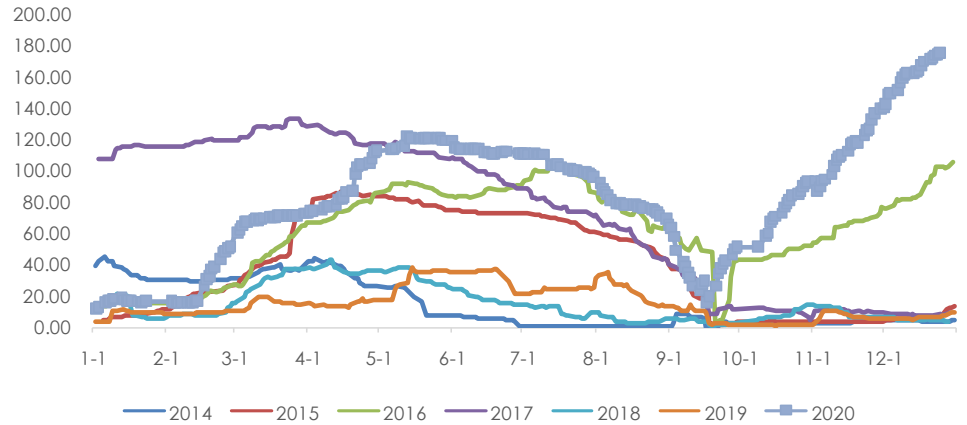
数据来源: Wind, 兴证期货研发部

图 3: 盘面加工差



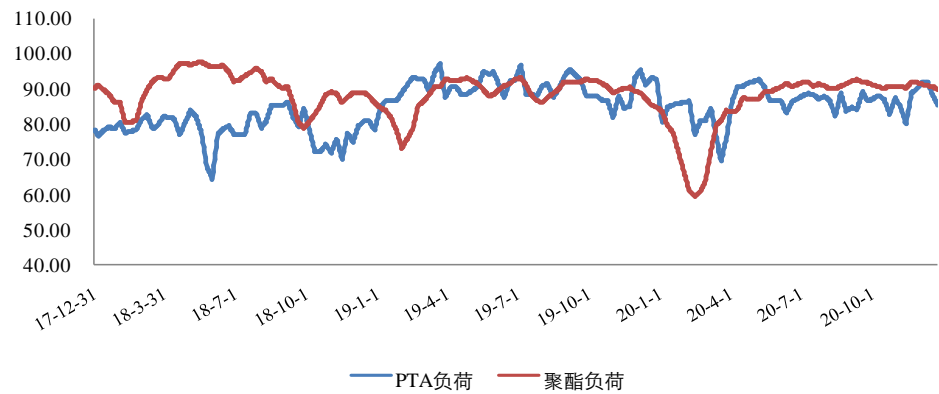
数据来源: Wind, 兴证期货研发部

图 4: 仓单 (万吨)



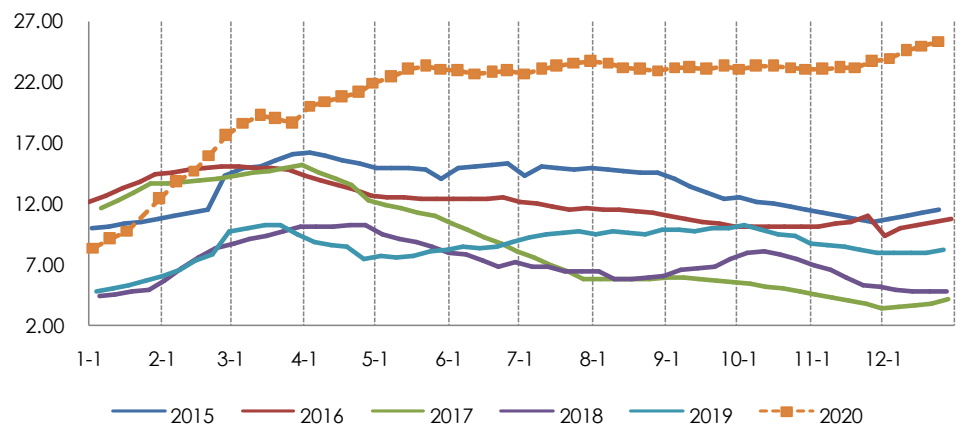
数据来源: Wind, 兴证期货研发部

图 5: PTA 负荷, 聚酯负荷



数据来源: CCF, 兴证期货研发部

图 6: PTA 社会库存可用天数



数据来源: 卓创资讯, 兴证期货研发部

表 1: 近期检修装置一览

企业名称	产能	地点	备注
福海创	450	漳州	12.23 起检修, 计划 25 天
扬子石化	35	南京	2020.11.3 起停车, 重启待定
华彬石化	140	绍兴	12.7-12.8 降负 5 成, 其余正常运行
珠海 BP 石化	110	珠海	正常运行, 计划 12.12 起检修, 月底重启
中石化洛阳	32.5	洛阳	负荷 6~7 成
天津石化	34	天津	2020.4.19 附近停车, 重启时间待定
福建佳龙	60	石狮	2019.8.2 起停车, 重启待定
汉邦石化	70	江阴	2020.5.10 起停车检修, 重启待定
蓬威石化	90	重庆	2020.3.10 附近停车
中泰化学	120	新疆	已正常生产

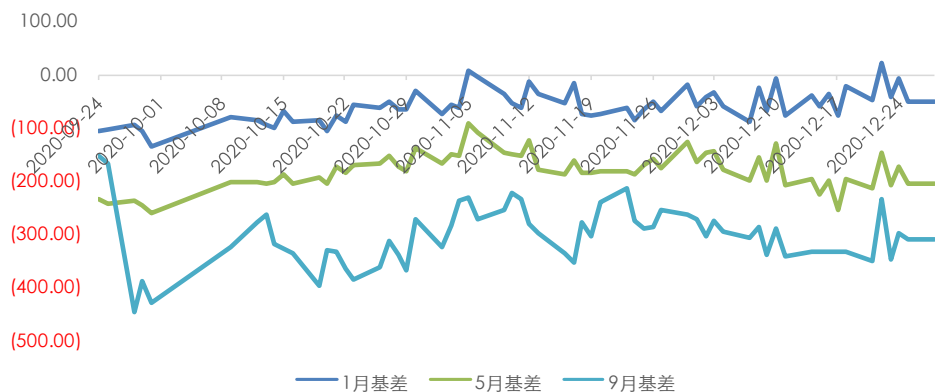
数据来源: CCF, 兴证期货研发部

2. MEG 现货及负荷

乙二醇价格重心坚挺上行, 市场成交尚可。上半周市场情绪跟走原油市场为主, 部分合约贸易商参与补货。下半周受煤制装置降负消息影响, 价格重心坚挺上行, 市场买盘跟进活跃, 现货基差走强。至周五, 乙二醇现货成交至 4200 美元/吨附近, 现货基差走强至贴水 05 合约 150-160 元/吨附近。装置方面, 国内负荷维持在 58%, 煤制至 42%。

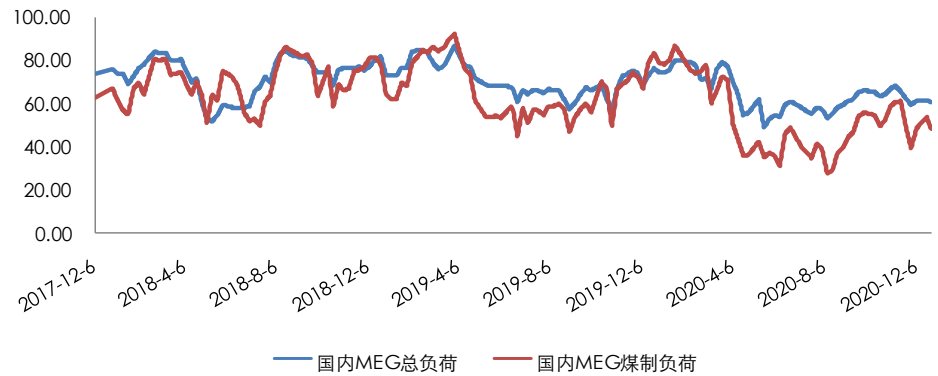
美金方面, 乙二醇价格重心坚挺上行, 市场成交尚可, 周内乙二醇近期船货商谈为主, 上半周近期船货商谈多围绕 518-525 美元/吨展开。下半周乙二醇市场重心坚挺上行, 场内报盘稀少, 融资商参与询盘为主。周内乙二醇内外盘倒挂在 100-130 元/吨附近, 较上周有所缩小。

图 7: MEG 基差



数据来源: Wind, 兴证期货研发部

图 8: MEG 负荷, 煤制负荷



数据来源: CCF, 兴证期货研发部

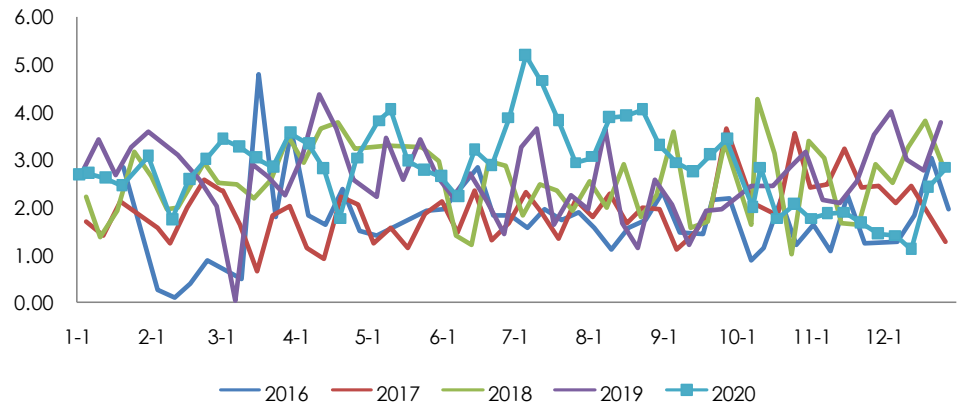
表 2: 近期装置变动一览

企业名称	产能	地点	备注
扬子巴斯夫	34	南京	7 成偏上运行
上海石化	23	上海	低负荷运行, 生产环氧为主
上海石化	38	上海	低负荷运行, 生产环氧为主
北京燕山石化	8	北京	开工 6 成附近
天津石化	10	天津	10 月初停车, 已停车, 重启待定
茂名石化	12	广东	5-6 成运行, 检修计划推迟至 2021 年
镇海石化	65	宁波	5-6 成运行
中石化武汉	28	武汉	2 成运行, 主要生产 EO
天津石化/sabic	42	天津	8-9 成运行
福炼	40	福建	7-8 成运行
中科炼化	50	广东	9 成附近运行
抚顺石油化工公司	4	辽宁	开工 5 成
吉林石油化工公司	16	吉林	生产 EO
辽阳石油化工公司	20	辽阳	生产 EO
新疆独山子石油	5	新疆	满负荷运行
成都石油化工公司	36	成都	4 成运行
辽宁北方化学	20	辽宁	3-4 成运行
富德能源	50	宁波	8 成附近运行, 计划一月份检修 10 天
三江	15	嘉兴	低负荷运行中, 转产 EO
远东联	50	扬州	4 成偏下运行
中海壳牌二期	40	惠州	负荷小幅回落 15%附近, 预计持续至月底
斯尔邦	4	江苏	5 成运行
恒力	90+90	大连	9 成偏上运行
浙石化	75	舟山	6 成偏上运行
中化泉州	50	福建	正常运行

通辽金煤	30	内蒙古	略降低至 5 成
河南煤业（濮阳）	20	河南	12.20 停车，计划 20 天
河南煤业（安阳）	20	河南	3 月 3 日停车检修，重启时间待定
河南煤业（新乡）	20	河南	12 月底停车检修，目前重启时间延迟
河南煤业（永城）	20	河南	2020.11.17 停车检修，重启待定
河南煤业（永城）二期	20	河南	降低至 5 成运行，预计月底恢复
河南煤业（洛阳）	20	河南	3 月 9 日停车检修，重启时间待定
华鲁恒升	55	山东	5 万吨 6 成运行；50 万吨 6 成负荷运行
新疆天业一期	5	新疆	满负荷运行
新疆天业二期	30	新疆	停车中，重启延后
新疆天业三期	60	新疆	6-7 成运行
湖北化肥	20	湖北	2 月底停车，重启时间待定
新杭能源	30	内蒙古	负荷 8-9 成
阳煤深州	22	河北	2020 年 5 月 1 日停车，重启待定
阳煤寿阳	20	山西	2020.5.8 停车，6.4 升温重启，10.14 短停，10.18 重启
阳煤平定	20	山西	2020 年 3 月 28 日停车检修，持续时间待定
利华益	20	山东	10.25 重启，目前正常运行
易高煤化工	12	内蒙古	4 月 1 日停车检修，8.16 合成气投料，目前 9 成负荷
黔希煤化工	30	贵州	12.21 停车，月底恢复
红四方	30	安徽	正常运行
新疆天盈	15	新疆	正常运行
内蒙古究矿	40	内蒙古	重启中，预计 12.25 出料
山西沃能	30	山西	6 成运行中
南亚 2#	36	台湾	已于 8.27 停车检修，重启计划暂未确定
乐天大山 1#	30	韩国	停车中，重启计划推迟至 12 月
马来西亚石油	75	马来西亚	重启计划预计推迟至明年一季度
南亚	36	美国	运行中，新装置运行稳定后存检修计划
南亚	82.8	美国	上游乙烯环节故障，当地时间 12.19 停车，预计停车 3-4 周
三菱	28	日本	正常运行，7 成附近负荷

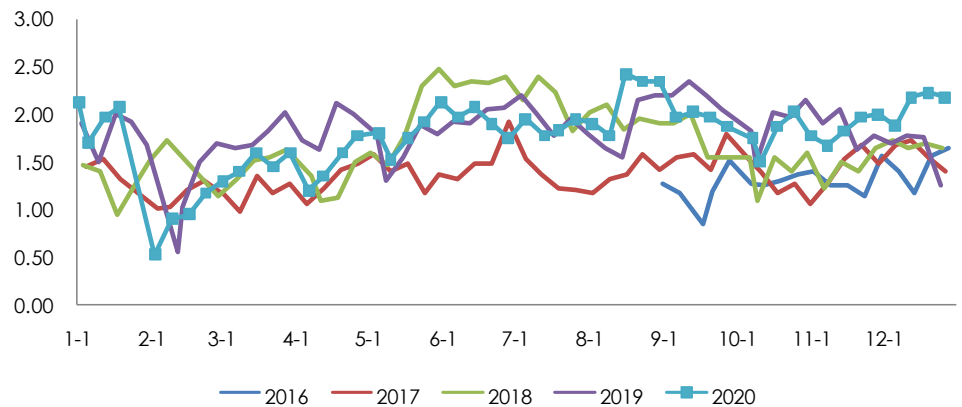
数据来源：CCF，兴证期货研发部

图 9：华东地区未来一周日均到港预报季节图（吨）



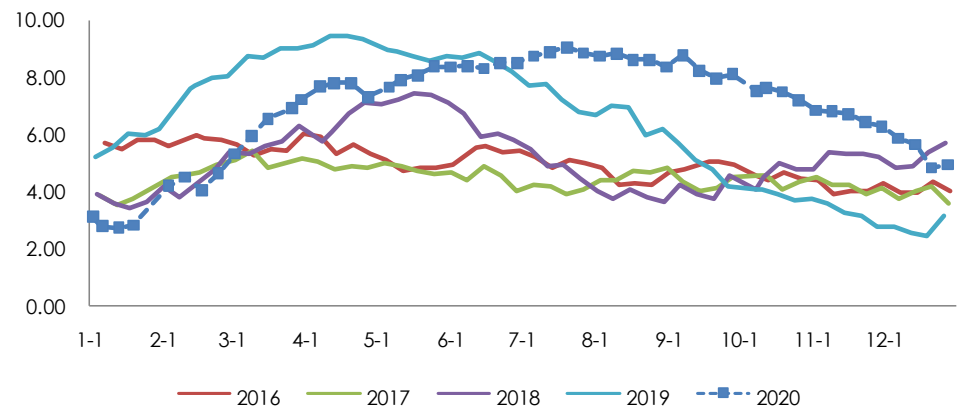
数据来源：CCF，兴证期货研发部

图 10：几大主流库区过去一周日均发货情况（吨）



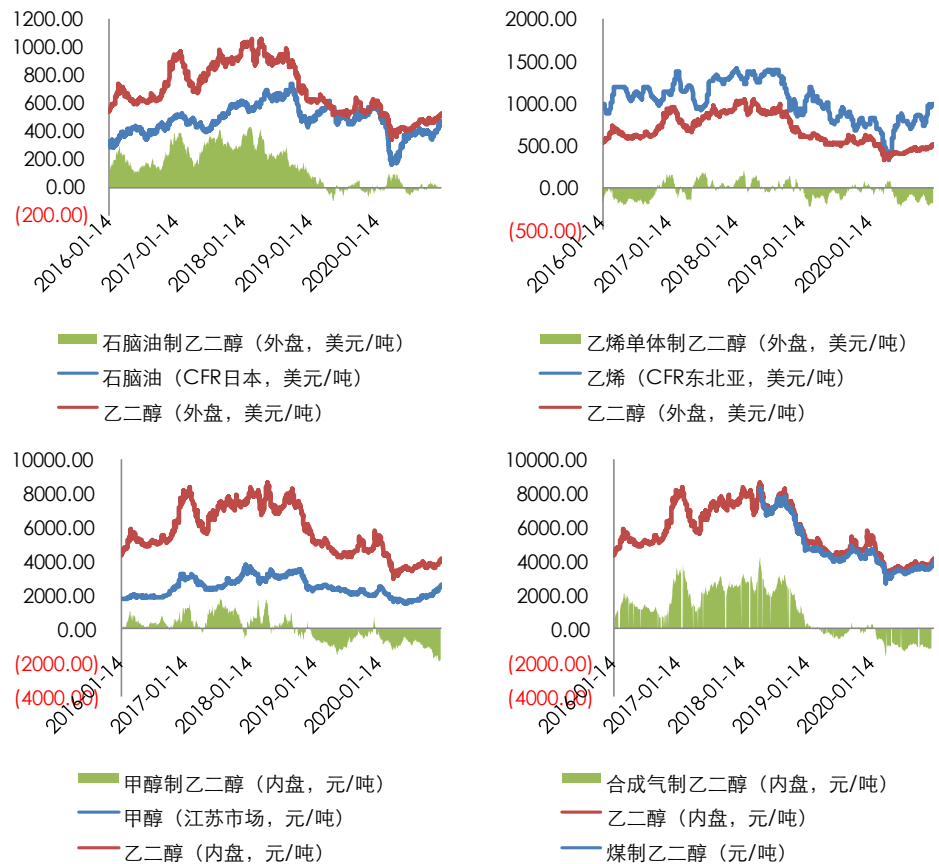
数据来源：CCF，兴证期货研发部

图 11：华东地区 MEG 港口库存天数



数据来源：CCF，兴证期货研发部

图 12: MEG 各路线现金流



数据来源: 卓创资讯, 兴证期货研发部

3. 聚酯现货及负荷

3.1 聚酯切片

聚酯切片成交清淡, 市场买盘稀少, 零星小单为主, 半光主流成交区间在 4700-4800 元/吨, 有光主流成交区间在 4750-4850 元/吨, 局部略高略低。

聚酯切片现金流效益再度压缩, 半光切片已处于亏损, 按照原料现买现做测算, 本周聚酯半光、有光切片现金流平均为亏损 30、盈利 30 元/吨左右, 加工费较上周分别压缩 40 元/吨、30 元/吨。

3.2 聚酯长丝

江浙涤丝价格震荡。涤丝工厂库存不高, 涤丝价格整体坚挺, 周中有局部优惠销售, 小幅波动在 50 元/吨以内。华南地区涤丝价格多稳, 如金纶、山力、翔鹭、百宏等均报稳。

外销市场方面, 涤丝价格走高, 出口接单整体较差。

涤丝 POY150/48、FDY150/96、DTY150/48 低弹的现金流分别为 154、-166、560 元/吨。

3.3 聚酯瓶片

聚酯原料成本维持区间震荡，主流商谈区间回落至 5300-5400 元/吨出厂附近。

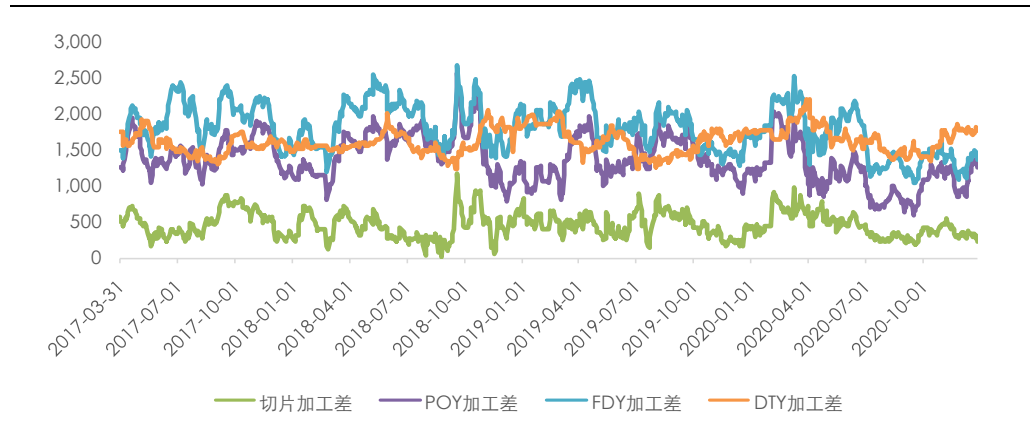
出口方面，出口价格继续上涨，但市场交投偏淡，局部有价无市，华东工厂主流商谈区间持稳至 740-800 美元/吨 FOB 上海港附近；华南工厂主流商谈价格至 745-755 美元/吨 FOB 主港附近。

3.4 聚酯短纤

涤短方面，市场成交重心快速下移，工厂随行就市商谈跟跌。下游观望心态较重，成交大多以刚需为主。

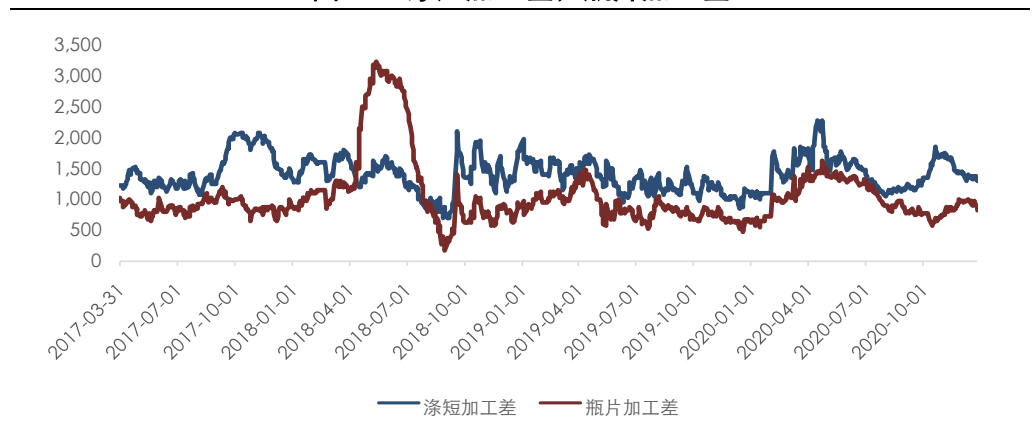
直纺涤短现金流维持在 400 元/吨附近盘整，成品库存有所累加，但目前仍多处于欠货状态。

图 13: POY、FDY、DTY 加工差



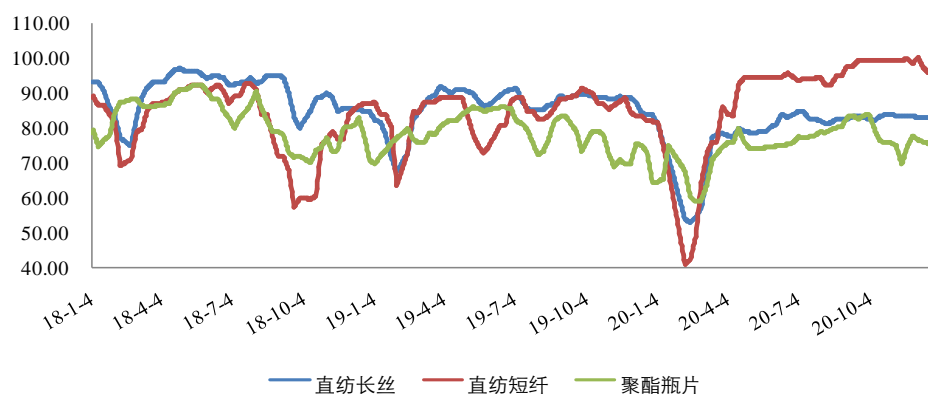
数据来源: Wind, 兴证期货研发部

图 14: 涤短加工差, 瓶片加工差



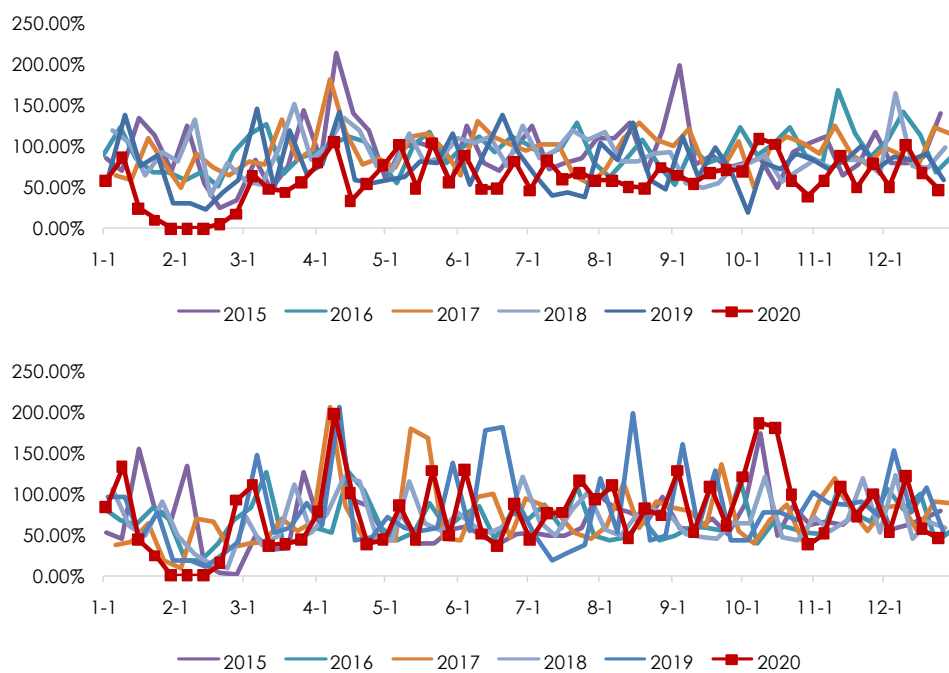
数据来源: Wind, 兴证期货研发部

图 15: 长丝、短纤、瓶片负荷



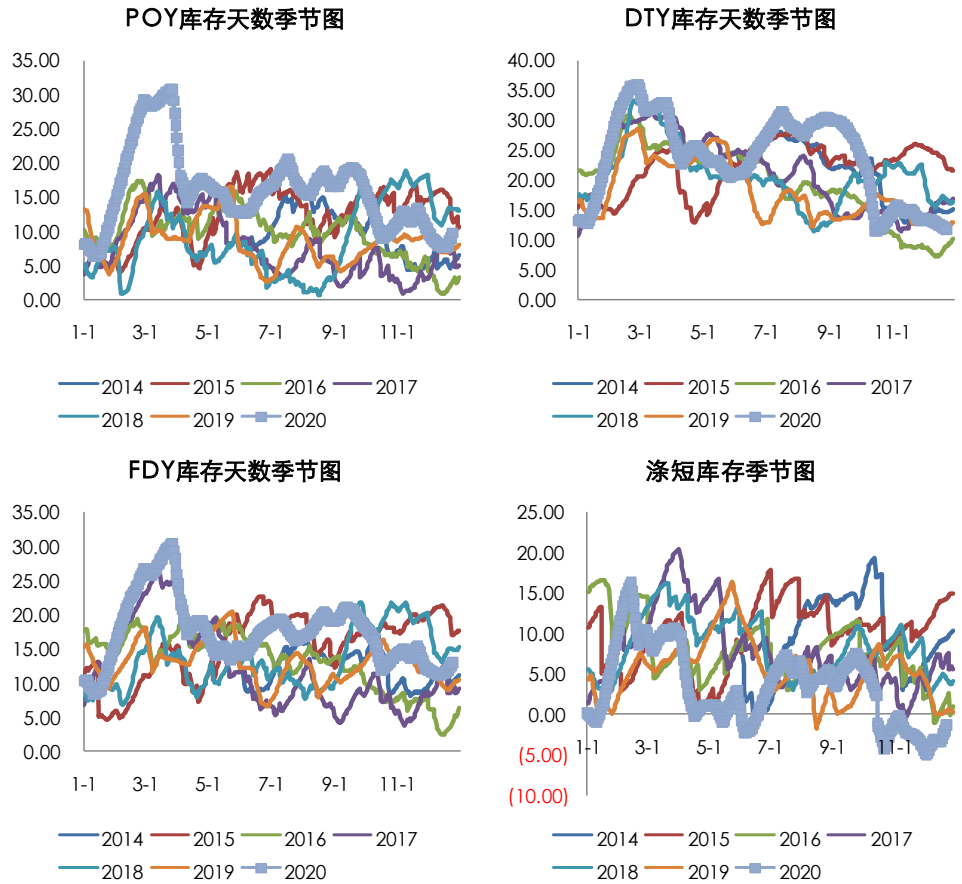
数据来源: Wind, 兴证期货研发部

图 16: 长丝 (上) 周产销, 短纤 (下) 周产销



数据来源: Wind, 卓创资讯, 兴证期货研发部

图 17: POY、FDY、DTY、涤短库存



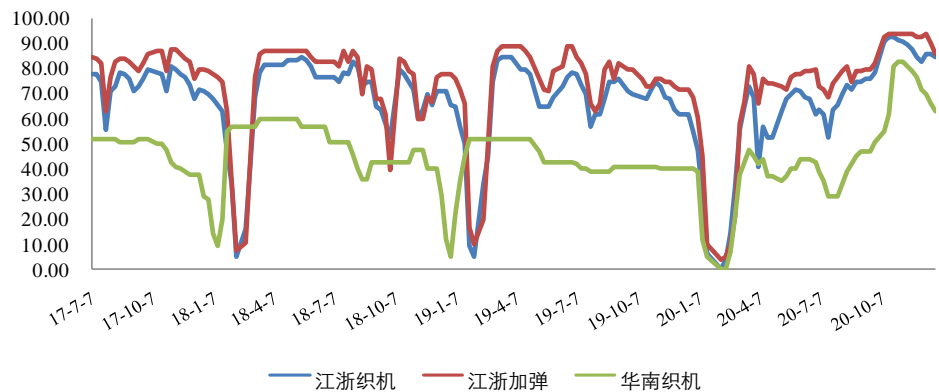
数据来源: CCF, 兴证期货研发部

4. 织造、加弹的购销情况

原料采购上, 终端备货较少的依旧在 12 月底、1 月初, 备货偏多的工厂备货至 1 月中, 甚至 1 月底。

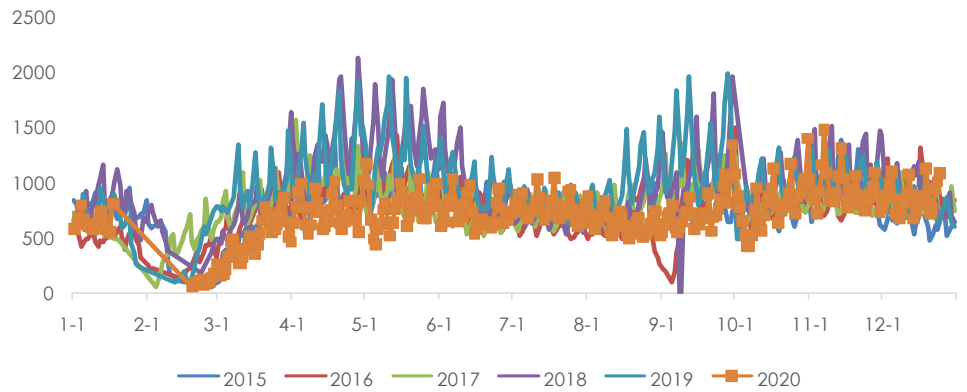
坯布销售上, 近期订单有所增加, 坯布库存继续小幅下降。

图 18: 江浙织机、加弹负荷



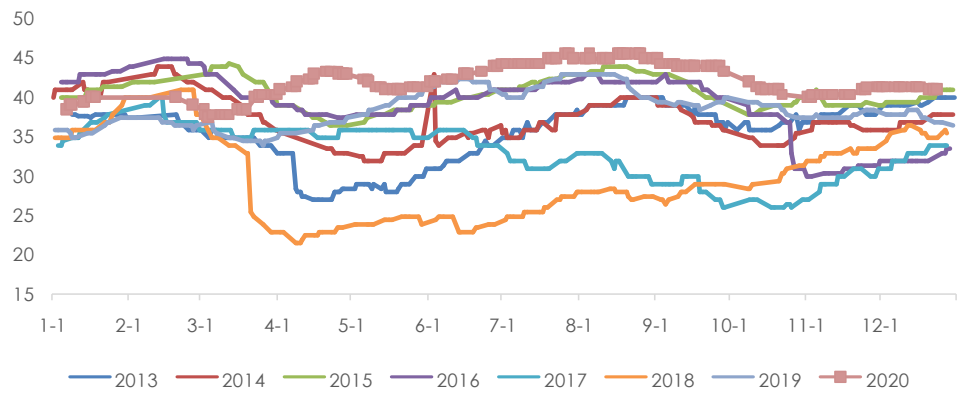
数据来源: CCF, 兴证期货研发部

图 19：轻纺城日均坯布成交量



数据来源：Wind，兴证期货研发部

图 20：盛泽地区样本企业坯布库存



数据来源：Wind，兴证期货研发部

5. 持仓情况

表 3：PTA2105 净持仓

席位	2020-12-25	2020-12-24	2020-12-23	2020-12-22	2020-12-21
信达期货	113684	113312	112460	114986	117707
华泰期货	92114	87743	87058	88566	91355
广发期货	75564	74185	72378	72760	73558
浙商期货	75562	75067	74475	75500	71212
方正中期	70386	70165	61714	62886	64056
东证期货	64560	64437	68317	46300	50018
国投安信期货	51098	46207	40026		74395
大地期货	44560	43010	41748	40433	42072
徽商期货	41472	41088	39575	42182	43736
五矿经易期货	40014	5183	41367	40423	39803
金瑞期货	39714		40087		
上海中期	39407	38677			
南华期货	17632	24127	43597	45403	16403

宝城期货	-9156	-5365	-15197	-14220	-3082
东吴期货	-19339	-11382	-18931	-12680	-17101
宏源期货	-38902	-38773	-39273	-39588	
海通期货	-40471		-40995	38939	
银河期货	-43043	-40969	-39117	-51991	-49916
中信期货	-43131	-44533	-42975	-38660	-38432
瑞达期货	-43494	-2722	-37461	1751	42014
东海期货	-47041	-45269	-52211	-60145	-55240
永安期货	-49635	-44839	-38674	-30784	45527
天风期货	-50297	-50577	-49357	-48914	-49242
通惠期货	-52273	-52205	-52106	-52007	-51888
国泰君安	-58231	-55739	-59189	-82592	-77573
中国国际	-61019	-60191	-59935	-64745	-64846
光大期货	-63356	-67527	-61770	-57561	-62877
新湖期货	-67038	-65268	-63686	-62927	-62868
建信期货	-130849	-130998	-125174	-123674	-138967
中银国际	-140939	-148605	-144394	-154760	-150849
申银万国	-147194	-149956	-140756	-148762	-155063
国贸期货	-179626	-180653	-177614	-176859	-217761

数据来源：Wind，兴证期货研发部

表 4: PTA2109 净持仓

席位	2020-12-25	2020-12-24	2020-12-23	2020-12-22	2020-12-21
浙商期货	12143	11560	10458	9872	13420
南华期货	11889	11542	11317	9236	8939
广发期货	11426	11117	11529	11616	9722
方正中期	10455	11154	10024	9771	10919
上海大陆	10322	10310	10252	9229	7167
新湖期货	9491	9315	9123	8911	9069
徽商期货	8516	10503	8657	8653	9821
中粮期货	7509	7536	7469		
先锋期货	6856	7014	6090	6239	6319
弘业期货	5822	6071	5748	5760	5831
格林大华期货	5600	5714	5745		
中信建投	5157	5396	5289	5282	5675
申银万国	2787	3295	3231	5684	1573
中辉期货	616	-1141	-719		-5670
华安期货	-897	-1215	-1627	-2070	-2283
中信期货	-941	-334	-523	-186	-1281
国泰君安	-2507	-3616	-3165	-3744	-3822
华金期货	-5118	-5972	-5750		

华闻期货	-5182	-5569	-5261	-6061	-6142
银河期货	-6267	-3475	-2508	-3810	-3759
华泰期货	-6594	-11105	-6441	-7011	-10109
建信期货	-8169	-13308	-13294	-3652	-13278
通惠期货	-8232	-8232	-8232	-8232	-8232
瑞达期货	-9333	-9200	-9297	-9199	-11200
宝城期货	-11024	-11024	-11024	-10023	-8526
永安期货	-13405	-12415	-12903	-13929	-13878
东证期货	-14424	-14487	-14490	-14755	-14496
五矿经易期货	-16590	-16544	-16555	-6987	-9174
海通期货	-19211	-19235	-19234	-19234	-19146
中国国际	-20796	-20776	-20652	-20466	-20155
中银国际	-23078	-23077	-23071	-23076	-22109
国贸期货	-30366	-30347	-30352	-30361	-30379

数据来源：Wind，兴证期货研发部

表 5: MEG2105 净持仓

席位	2020-12-25	2020-12-24	2020-12-23	2020-12-22	2020-12-21
东证期货	13001	6169	5606	9742	9851
华泰期货	10857	9383	9070	10097	10584
信达期货	9961	10045	9833	9900	9848
海通期货	7516	5795		4130	
通惠期货	7292	7292	7292	7292	7292
建信期货	6385	6386	6499	6490	6850
华闻期货	6109	5783	5304	5465	5338
南华期货	5730	5460	5141	4922	1792
兴证期货	5196		4811		3942
招商期货	4724	4623	4755	4941	4681
华安期货	4658	4754	4521	4688	4599
新湖期货	4446	7064	4056	3325	2467
徽商期货	4417	4307			
方正中期	4115	6404	5652	5765	2934
国泰君安	1502	63	296	-1031	-1268
国元期货	-1138	156	1127	1584	1409
东吴期货	-1587	-993	-1488	-2059	-443
兴业期货	-2972	-2923	-2954	-2947	-3006
鲁证期货	-3411	1403	1189	490	-267
东航期货	-3453	-3672			
瑞达期货	-3506	-3824	-3493	-3119	-3268
中银期货	-4255	-4047	-3770	-3763	-3759
中信期货	-4354	-4035	-4617	-5124	-6788

浙商期货	-6106	-5691	-4928	-6149	-5691
天风期货	-6145	-4778	-4565	-4621	-4461
宝城期货	-6834	-2394	-2111	-2096	-184
国贸期货	-6950	-6365	-6384	-6194	-4942
银河期货	-8444	-13954	-13406	-15238	-13179
东海期货	-13237	-8997	-8124	-9174	-9519
永安期货	-25303	-29899	-22847	-20695	-27328
申银万国	-29170	-27912	-28054	-28032	-26186

数据来源：Wind，兴证期货研发部

分析师承诺

本人以勤勉的职业态度，独立、客观地出具本报告。本报告清晰地反映了本人的研究观点。报告所采用的数据均来自公开资料，分析逻辑基于本人的职业理解，通过合理判断的得出结论，力求客观、公正，结论，不受任何第三方的授意影响。本人不曾因也将不会因本报告中的具体推荐意见或观点而直接或间接接收到任何形式的报酬。

免责声明

本报告的信息均来源于公开资料，我公司对这些信息的准确性和完整性不作任何保证，也不保证所包含的信息和建议不会发生任何变更。文中的观点、结论和建议仅供参考。兴证期货可发出其它与本报告所载资料不一致及有不同结论的报告。本报告及该等报告反映编写分析员的不同设想、见解及分析方法。报告所载资料、意见及推测仅反映分析员于发出此报告日期当日的独立判断。

客户不应视本报告为作出投资决策的惟一因素。本报告中所指的投资及服务可能不适合个别客户，不构成客户私人咨询建议。本公司未确保本报告充分考虑到个别客户特殊的投资目标、财务状况或需要。本公司建议客户应考虑本报告的任何意见或建议是否符合其特定状况，以及（若有必要）咨询独立投资顾问。

在任何情况下，本报告中的信息或所表述的意见并不构成对任何人的投资建议。在任何情况下，本公司不对任何人因使用本报告中的任何内容所引致的损失负任何责任。

本报告的观点可能与资管团队的观点不同或对立，对于基于本报告全面或部分做出的交易、结果，不论盈利或亏损，兴证期货研究发展部不承担责任。

本报告版权仅为兴证期货有限公司所有，未经书面许可，任何机构和个人不得以任何形式翻版、复制和发布。如引用、刊发，需注明出处兴证期货研究发展部，且不得对本报告进行有悖原意的引用、删节和修改。