

兴证期货·研发中心

能化研究团队

刘倡

从业资格编号: F3024149

投资咨询编号: Z0013691

林玲

从业资格编号: F3067533

投资咨询编号: Z0014903

赵奕

从业资格编号: F3057989

孙振宇

从业资格编号: F3068628

联系人

刘倡

电话: 021-20370975

邮箱:

liuchang@xzfutures.com

2020年12月14日 星期一

阶段出货回暖，终端负荷略微反弹

内容提要

● 行情回顾

原油震荡走高，TA&EG先跌后涨。

需求方面，局部出货回升，终端负荷略有回暖，江浙织机负荷至86% (+3%)、加弹至94% (+1%)，华南织机至66% (-4%)。聚酯负荷维持在90% (±0%)，终端再现集中备货，聚酯库存小幅下降。

华彬短停，BP检修，福海创预报17号检修，PTA负荷至91% (±0%)；EG负荷降至62% (+1%)，煤制负荷至53% (+6%)。TA库存继续上升；EG港口库存继续下降。TA加工差反弹至550元/吨偏上水平；EG各路线石脑油路线走缩，煤制现金流走扩。

● 后市展望

终端局部出货好转，带动终端负荷提升及备货增加。聚酯负荷也因此继续维持，且长丝价格快速拉涨，带动现金流回暖，目前TA&EG需求端仍未有转弱迹象。

TA检修明晰，福海创计划17号开启检修25天，12月TA累库幅度放缓，但总体库存仍预计增加，后续继续关注逸盛海南、恒力系装置的检修情况。新装置方面，百宏计划12月底投放。

EG近期到港依旧偏低，下周港口库存预计继续下降，同时需求尚稳，总体库存也维持去化状态。后续关注进口恢复情况。

● 策略建议

原油端气氛偏暖，继续推涨TA&EG，且目前需求端维持，同比增长，短期暂无向下驱动TA&EG动力。但从中长期看，TA&EG供过于求严重，行业短期无法实现出清，上方高度有限。建议05空单继续减仓观望。

● 风险提示

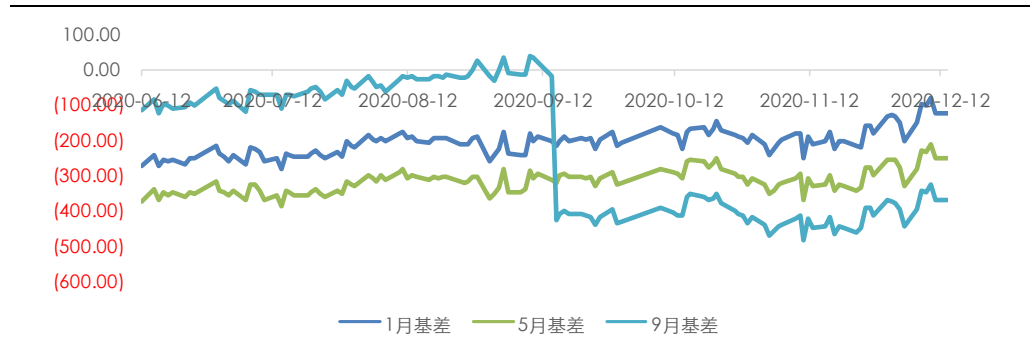
原油继续走高；新产能进度不及预期；EG到港不及预期。

1. PTA 现货及负荷

上周 PTA 先落后涨，流通货依旧偏紧，现货基差继续走强，从贴水 01 合约 105 缩窄至贴水 85 附近。现货成交量一般，价格上涨后，聚酯工厂观望氛围浓厚，部分有补货，周内成交量在 2~3 万波动，部分在 4~5 万附近。加工费来看，加工差随价格反弹而略有上升，至 530-580 元/吨水平。

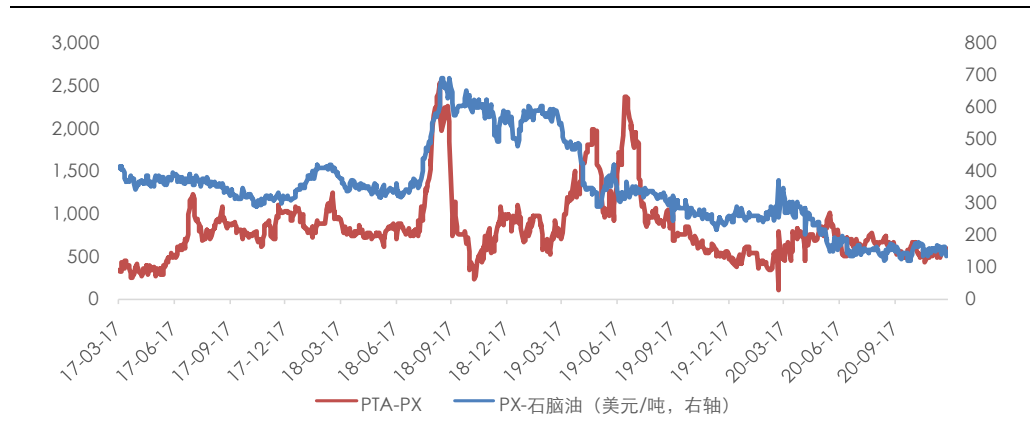
装置方面，华彬短停，BP 检修，整体负荷维持在 91%。

图 1: PTA 基差



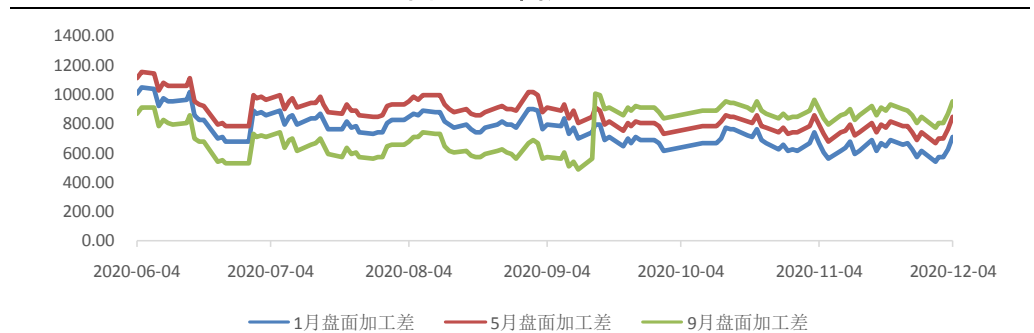
数据来源：Wind，兴证期货研发部

图 2: PX 加工差, PTA 现货加工差



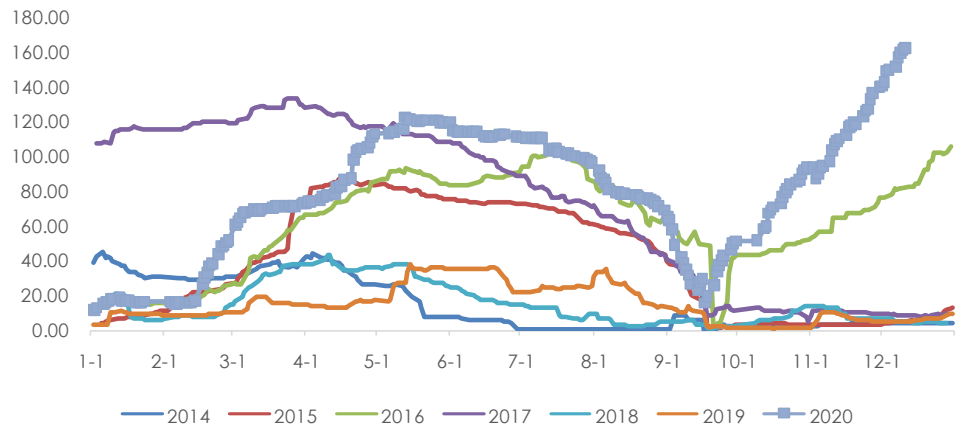
数据来源：Wind，兴证期货研发部

图 3: 盘面加工差



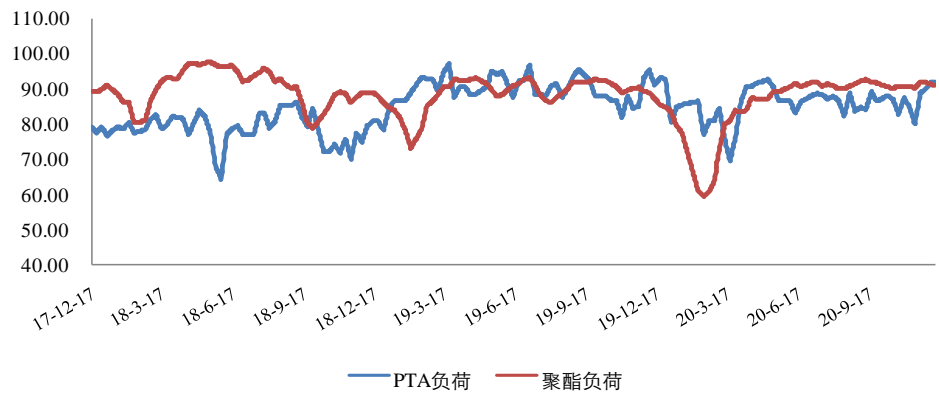
数据来源：Wind，兴证期货研发部

图 4: 仓单 (万吨)



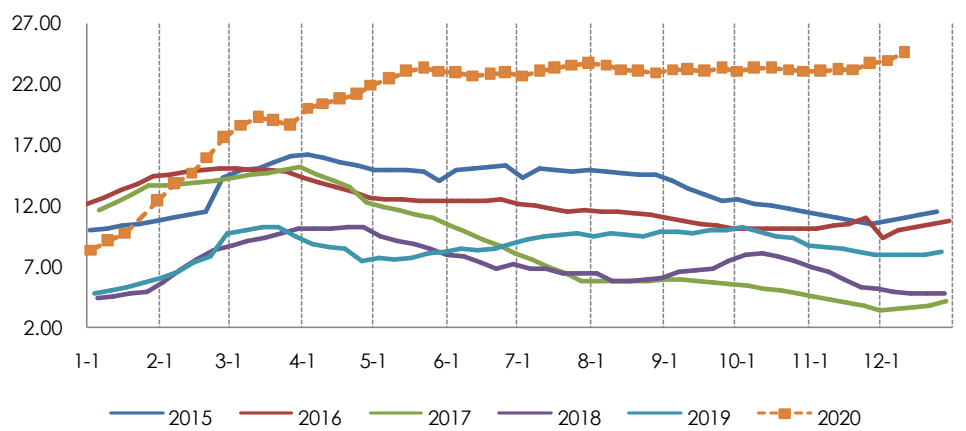
数据来源: Wind, 兴证期货研发部

图 5: PTA 负荷, 聚酯负荷



数据来源: CCF, 兴证期货研发部

图 6: PTA 社会库存可用天数



数据来源: 卓创资讯, 兴证期货研发部

表 1: 近期检修装置一览

企业名称	产能	地点	备注
福海创	450	漳州	正常运行, 计划 12.17 起检修 25 天
扬子石化	35	南京	11.3 起停车, 重启待定
华彬石化	140	绍兴	12.7-12.8 降负 5 成, 其余正常运行
珠海 BP 石化	110	珠海	正常运行, 计划 12.12 起检修, 月底重启
中石化洛阳	32.5	洛阳	负荷 6~7 成
天津石化	34	天津	4.19 附近停车, 重启时间待定
福建佳龙	60	石狮	2019.8.2 起停车, 重启待定
汉邦石化	70	江阴	2020.5.10 起停车检修, 重启待定
蓬威石化	90	重庆	2020.3.10 附近停车
中泰化学	120	新疆	10.5 全部停车, 计划 12 月中重启

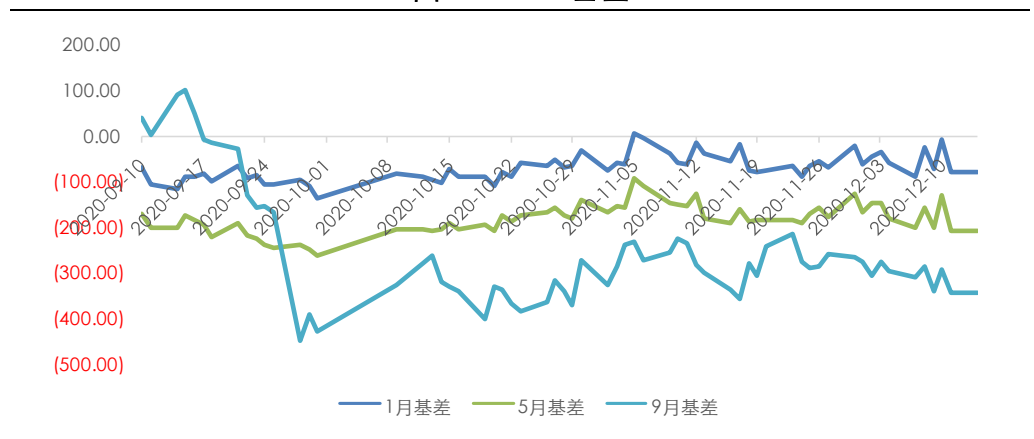
数据来源: CCF, 兴证期货研发部

2. MEG 现货及负荷

乙二醇先跌后反弹, 显性库存下降, 支撑市场心态, 低位聚酯工厂有所采购, 但对远期进口增加预期, 高位贸易商多谨慎观望。现货基差基本企稳, 维持在贴水 01 合约 40-60 元/吨, 下半周小幅走强至贴水 01 合约 25-45 元/吨。成本方面, 石脑油路线现金流转负。装置方面, 国内负荷维持在 62%, 煤制至 53%。

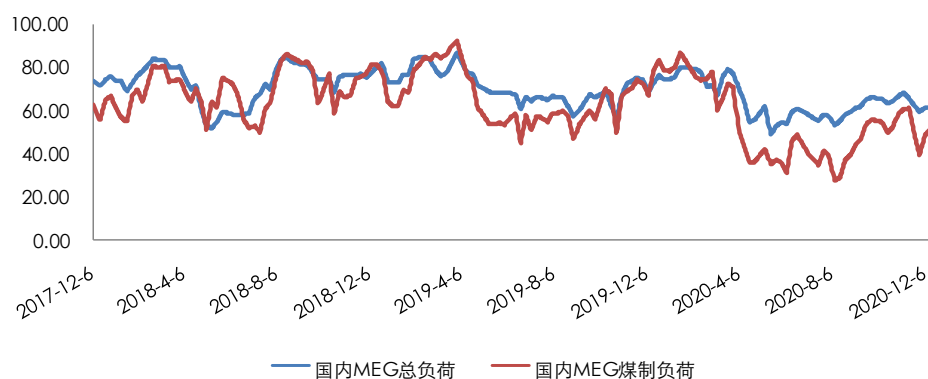
美金方面, 价格重心小幅回落, 市场商谈偏弱, 买盘跟进谨慎。上半周重心商谈围绕 500-505 美元/吨展开, 下半周场内递盘回落至 490-493 美元/吨, 买卖商谈价差宽泛。周内乙二醇内外盘倒挂在 90-120 元/吨附近, 较上周略有缩小。

图 7: MEG 基差



数据来源: Wind, 兴证期货研发部

图 8: MEG 负荷, 煤制负荷



数据来源: CCF, 兴证期货研发部

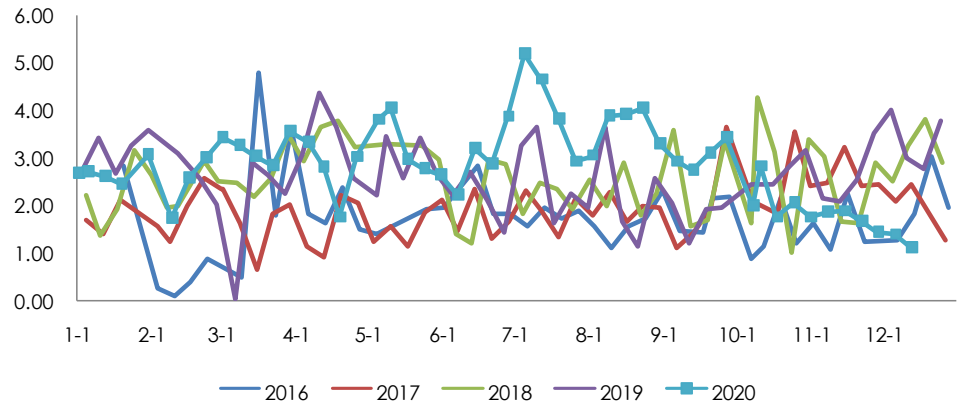
表 2: 近期装置变动一览

企业名称	产能	地点	备注
扬子巴斯夫	34	南京	7 成偏上运行
上海石化	23	上海	低负荷运行, 生产环氧为主
上海石化	38	上海	低负荷运行, 生产环氧为主
北京燕山石化	8	北京	开工 6 成附近
天津石化	10	天津	10 月初停车, 已停车, 重启待定
茂名石化	12	广东	5-6 成运行, 12 月暂定存 20 天的检修计划
镇海石化	65	宁波	5-6 成运行
中石化武汉	28	武汉	前期低负荷运行中, 10.15 停车检修 2 个月, 已停车
天津石化/sabic	42	天津	8-9 成运行
福炼	40	福建	7-8 成运行
中科炼化	50	广东	8 成运行
抚顺石油化工公司	4	辽宁	开工 5 成
吉林石油化工公司	16	吉林	生产 EO
辽阳石油化工公司	20	辽阳	生产 EO
新疆独山子石油	5	新疆	满负荷运行
成都石油化工公司	36	成都	4 成运行
辽宁北方化学	20	辽宁	3-4 成运行
富德能源	50	宁波	8 成附近运行, 计划一月份检修 10 天
三江	15	嘉兴	低负荷运行中, 转产 EO
远东联	50	扬州	4 成偏下运行
中海壳牌二期	40	惠州	负荷小幅回落 15% 附近, 预计持续至月底
斯尔邦	4	江苏	5 成运行
恒力	90+90	大连	9 成偏上运行
浙石化	75	舟山	6-7 成运行

中化泉州	50	福建	正常运行
通辽金煤	30	内蒙古	略降负至 5 成
河南煤业（濮阳）	20	河南	7.28 出料，目前满负荷运行
河南煤业（安阳）	20	河南	3 月 3 日停车检修，重启时间待定
河南煤业（新乡）	20	河南	12 月底停车检修，目前重启时间延迟
河南煤业（永城）	20	河南	2020.11.17 停车检修，重启待定
河南煤业（洛阳）	20	河南	3 月 9 日停车检修，重启时间待定
华鲁恒升	55	山东	5 万吨 6 成运行；50 万吨 6 成负荷运行
新疆天业	35	新疆	5 万吨满负荷运行；30 万吨停车中，重启延后
湖北化肥	20	湖北	2 月底停车，重启时间待定
新杭能源	30	内蒙古	负荷 8-9 成
阳煤深州	22	河北	2020 年 5 月 1 日停车，重启待定
阳煤寿阳	20	山西	2020.5.8 停车，6.4 升温重启，10.14 短停，10.18 重启
阳煤平定	20	山西	2020 年 3 月 28 日停车检修，持续时间待定
利华益	20	山东	10.25 重启，目前正常运行
易高煤化工	12	内蒙古	4 月 1 日停车检修，8.16 合成气投料，目前 9 成负荷
黔希煤化工	30	贵州	10.22 重启，目前满负荷运行
红四方	30	安徽	正常运行
新疆天盈	15	新疆	11 月底受锅炉故障影响降负荷运行
内蒙古兖矿	40	内蒙古	11.20 检修 30 天
山西沃能	30	山西	6 成运行中
河南煤业（永城）二期	20	河南	目前 9 成运行
新疆天业三期	60	新疆	6-7 成运行
南亚 2#	36	台湾	已于 8.27 停车检修，重启计划暂未确定
乐天大山 1#	30	韩国	停车中，重启计划推迟至 12 月
马来西亚石油	75	马来西亚	重启计划预计推迟至明年一季度
南亚	36	美国	运行中，新装置运行稳定后存检修计划
南亚	82.8	美国	12.11 试车
三菱	28	日本	正常运行，7 成附近负荷

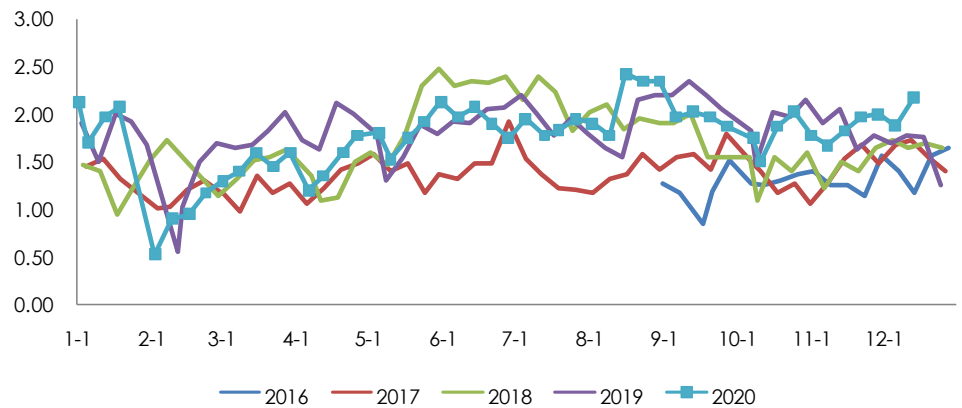
数据来源：CCF，兴证期货研发部

图 9：华东地区未来一周日均到港预报季节图（吨）



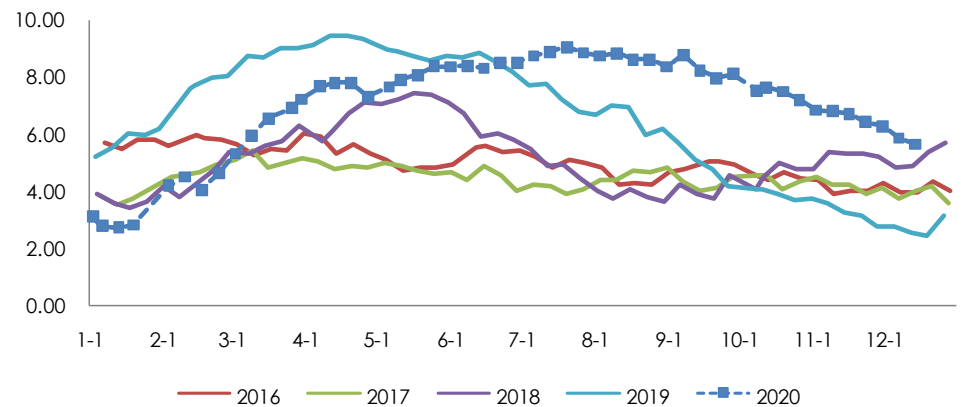
数据来源：CCF，兴证期货研发部

图 10：几大主流库区过去一周日均发货情况（吨）



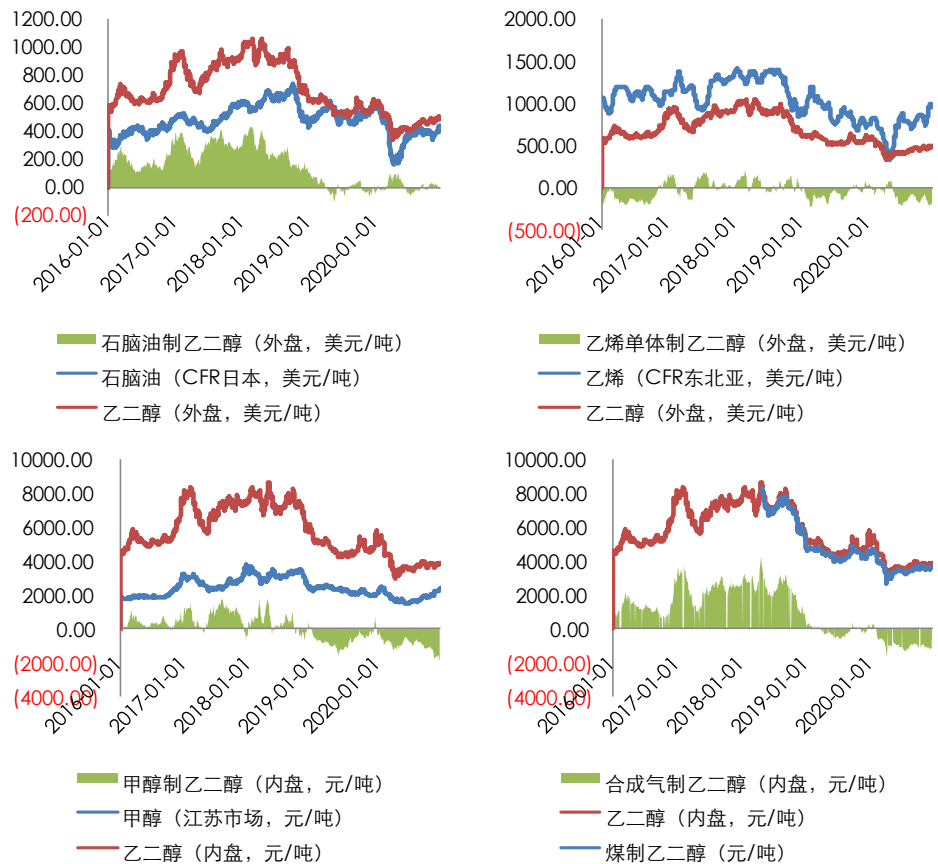
数据来源：CCF，兴证期货研发部

图 11：华东地区 MEG 港口库存天数



数据来源：CCF，兴证期货研发部

图 12: MEG 各路线现金流



数据来源: 卓创资讯, 兴证期货研发部

3. 聚酯现货及负荷

3.1 聚酯切片

聚酯切片成交量回落, 上半周市场买盘寥寥, 后半周略有回暖, 周五受原油大涨成交略有放量, 半光主流成交区间在 4600-4700 元/吨, 有光主流成交区间在 4650-4750 元/吨。

现金流效益略有改善, 按照原料现买现做测算, 聚酯半光、有光切片现金流平均为盈利 15、40 元/吨左右, 加工费较上周分别扩大 10、25 元/吨。

3.2 聚酯长丝

江浙涤丝价格跟涨原料, 工厂库存下降, 部分规格偏紧排货, 叠加有恢复现金流需求, 周环比涤丝上涨在 300-400 元/吨。华南地区涤丝销售气氛良好, 丝价顺势跟涨, 多涨一两百。

外销市场方面, 报价跟随国内市场明显抬升, 出口接单整体尚可, 刚需上有一定支撑。

涤丝前纺现金流亏损减少, 加弹环节效益基本维持, 涤丝 POY150/48、FDY150/96、DTY150/48 低弹的现金流分别为 46、-149、525 元/吨。

3.3 聚酯瓶片

聚酯瓶片工厂价格小幅跟涨，周内大多时间段维持坚挺，贸易商空单回补为主，商谈区间上涨至 5250-5400 元/吨出厂附近。

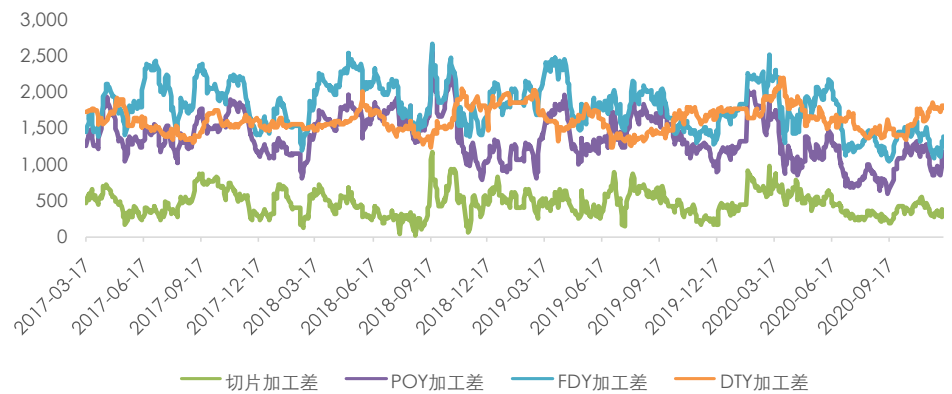
出口方面，出口价格继续上涨，下游客户低位附近陆续适量补货，华东主流商谈区间上涨至 700-735 美元/吨 FOB 上海港；华南商谈区间跟涨至 700-710 美元/吨 FOB 主港附近。

3.4 聚酯短纤

涤短方面，直纺涤短冲高进入高位盘整消化期，产销下滑明显，但因大多工厂欠货，整体压力不大。

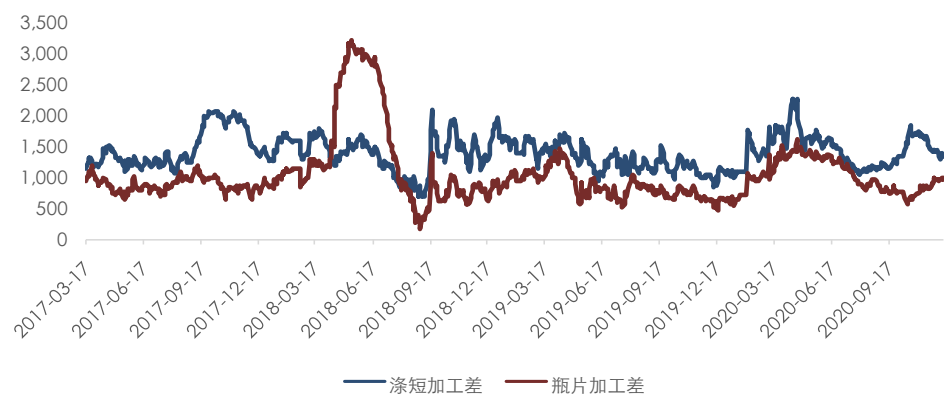
直纺涤短现金流逐步扩大，从 300 附近扩展到 400 元/吨偏上。

图 13: POY、FDY、DTY 加工差



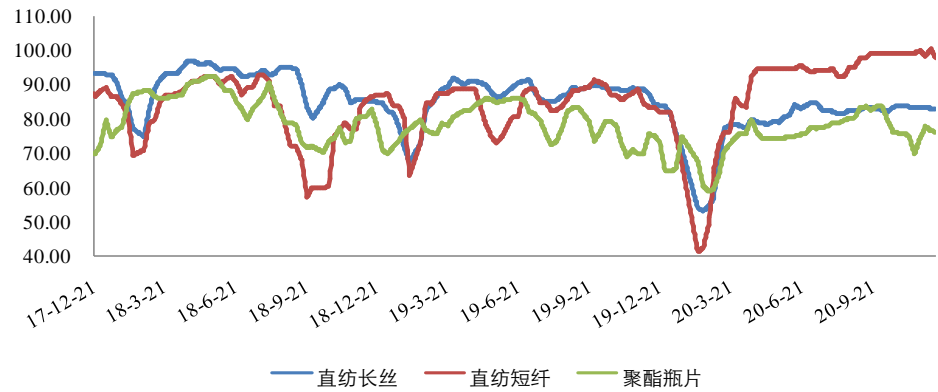
数据来源: Wind, 兴证期货研发部

图 14: 涤短加工差, 瓶片加工差



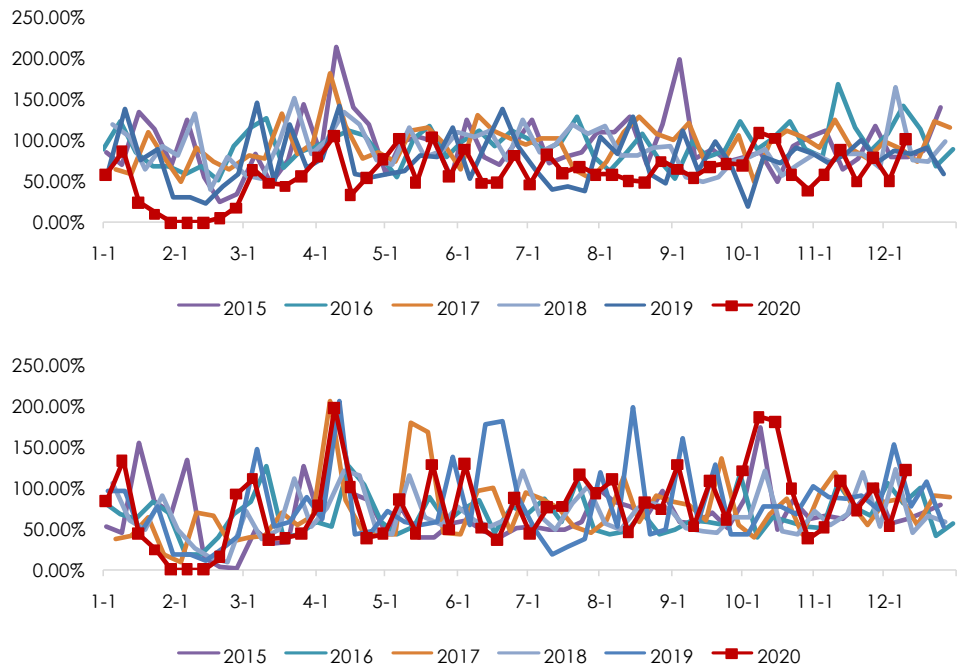
数据来源: Wind, 兴证期货研发部

图 15：长丝、短纤、瓶片负荷



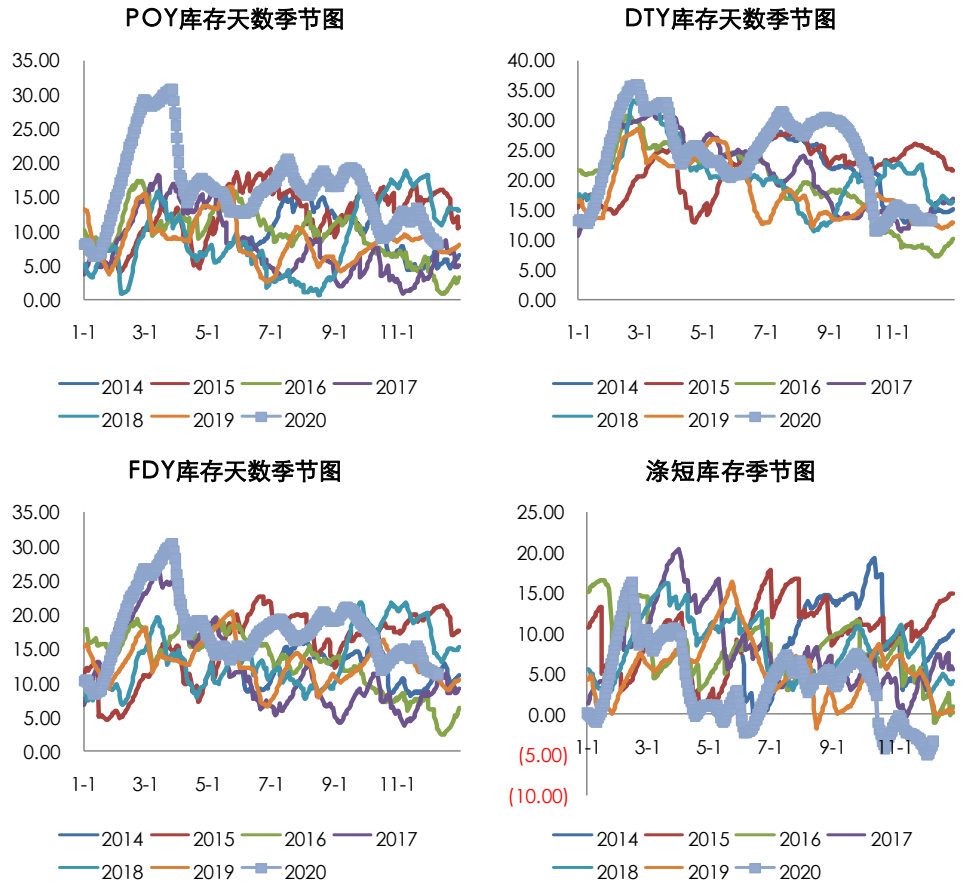
数据来源：Wind，兴证期货研发部

图 16：长丝（上）周产销，短纤（下）周产销



数据来源：Wind，卓创资讯，兴证期货研发部

图 17: POY、FDY、DTY、涤短库存



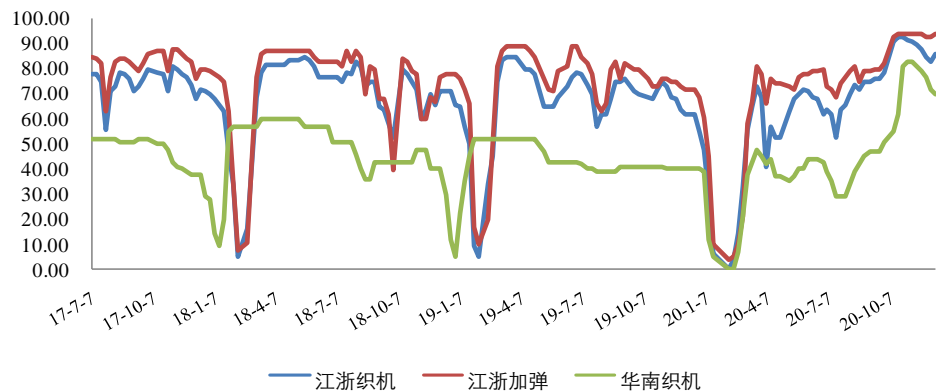
数据来源: CCF, 兴证期货研发部

4. 织造、加弹的购销情况

原料采购上, 终端处于消化备货中, 周内整体采购氛围偏弱。备货偏少在 10-15 天附近, 较高在 20-30 天。

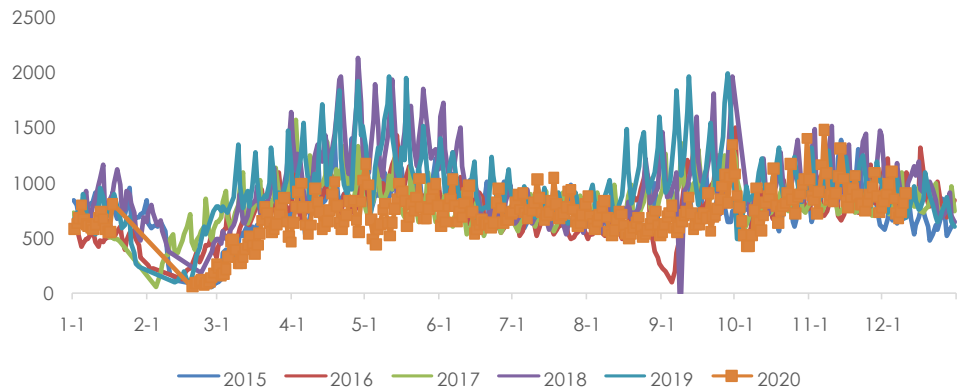
坯布销售上, 市场货出货局部氛围提升, 主要是针织的市场货品种。

图 18: 江浙织机、加弹负荷



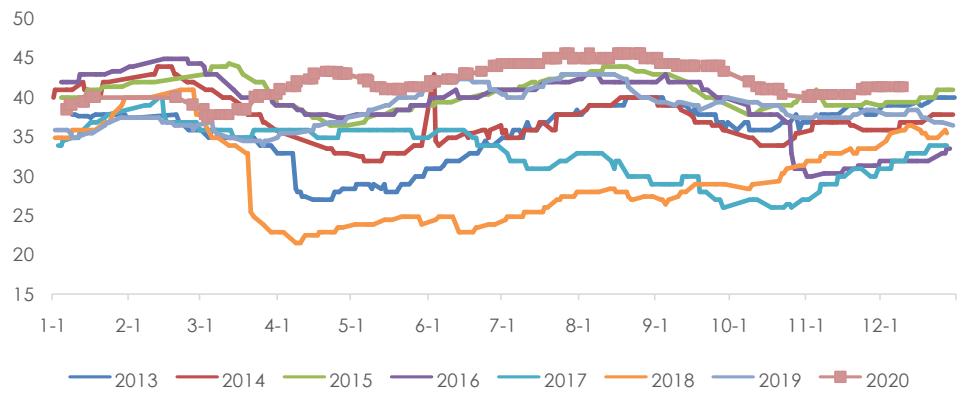
数据来源: CCF, 兴证期货研发部

图 19：轻纺城日均坯布成交量



数据来源：Wind，兴证期货研发部

图 20：盛泽地区样本企业坯布库存



数据来源：Wind，兴证期货研发部

5. 持仓情况

表 3：PTA2101 净持仓

席位	2020-12-11	2020-12-10	2020-12-09	2020-12-08	2020-12-07
大地期货	30086	30611	30917	31142	31334
首创期货	20162	21096	20037	29189	31753
华泰期货	19117	19945	21225	24491	23866
广州期货	16732	17906	17085	19026	19230
海通期货	15059	16787	20030	19221	19637
上海大陆	12055	12309			
浙商期货	12029	12354	13903	2441	3058
广发期货	11498	12427	12930		
大有期货	11280			14556	14916
东证期货	7559	7390	6180	8516	9767
光大期货	3705	3183	1786	-2133	387
宏源期货	980	1567	89	36	701
申银万国	227	-2767	-5721	-5341	-5621

永安期货	-1236	3705	4470	7344	10828
东吴期货	-4969	-4118	-3585	-6619	-7880
中信期货	-7562	-8074	-9320	-11488	-11269
混沌天成期货	-9684	-10184	-10583		
中粮期货	-11276	-13185	-12385	-12350	-12357
通惠期货	-11984	-11823	-13439	-13451	-13462
中银国际	-12959	-13042	-12851	-13605	-46821
国贸期货	-13377	-12312	-11927	-33881	-33079
天风期货	-15439	-15697	-16314	-24525	-25248
瑞达期货	-18895	-20808	-20496	-21630	-22740
南华期货	-24951	-32847	-33040	-39122	-38568
国泰君安	-25260	-40577	-49390	-50742	-49222
建信期货	-28785	-29978	-30061	-30224	-30110
银河期货	-30515	-31517	-34825	-45835	-47584
宝城期货	-32544	-33113	-33650	-18576	-18677
中国国际	-38222	-38092	-38015	-38201	-38168

数据来源: Wind, 兴证期货研发部

表 4: PTA2105 净持仓

席位	2020-12-11	2020-12-10	2020-12-09	2020-12-08	2020-12-07
信达期货	113301	112623	113899	105878	99152
国投安信期货	85264	79808	81098	80515	78933
华泰期货	83814	82171	84424	80706	70504
浙商期货	75624	78396	71232	67664	77102
广发期货	73692	75462	73765	83591	80791
方正中期	66106	70561	70372	64714	70176
徽商期货	43273	42270	44579	44336	49296
一德期货	42192	39505			37976
中辉期货	42106	38447	45208	45612	45151
五矿经易期货	42024	43561	-5804	64270	55964
大地期货	40174	42795	40033	41332	46184
南华期货	20248	41387	31456	36218	33503
宝城期货	3709	51566	57971	-1871	1668
瑞达期货	-7280	-7552	-7216	-53335	-50239
新潮期货	-22311	-63013	-56326	-58306	-59018
银河期货	-28595	-20287	-16218	-9380	-13437
永安期货	-29923	-30580	-31158	-51270	-49847
中信期货	-41466	-45473	-50992	-57013	-52779
东吴期货	-47187	-49999	-54092	-53978	-56508
天风期货	-48510	-52132	-54604	-62408	-61664
宏源期货	-50510	-50796	-52122	-52028	-51871

东海期货	-50554	-50612	-46440	-47583	
摩根大通	-54255	-58481	-66037	-65565	-64416
通惠期货	-61812	-61812	-61812	-61832	-61912
国泰君安	-63199	-50202	-45344	-42185	-37908
浙江新世纪	-64122	-63182	-63494	-64287	-61286
光大期货	-64605	-57028	-57050	-50655	-47800
申银万国	-108910	-72743	-111918	-70599	-122993
中银国际	-112333	-112805	-111440	-109661	-89611
建信期货	-124856	-123974	-124049	-123228	-128634
国贸期货	-196750	-190962	-187118	-186292	-187395

数据来源: Wind, 兴证期货研发部

表 5: MEG2101 净持仓

席位	2020-12-11	2020-12-10	2020-12-09	2020-12-08	2020-12-07
创元期货	3223	2707	2731	2484	2066
建信期货	3072	3899	3585	3627	3567
通惠期货	2005	2072	2095	2208	2375
中粮期货	1456	1495	1550		1652
方正中期	1413	13	2351	2608	2658
东证期货	1411	1300	3093	4797	4689
广发期货	1405	1423	1452		
华泰期货	1347	957	2469	5110	4064
国元期货	1204				
福能期货	1176				
鲁证期货	1149	1244	-2246	-342	-652
南华期货	583	-30	-588	459	2460
天风期货	154	-136	-1759	-1343	-4638
国泰君安	144	168	-83	266	1064
银河期货	-295	1455	851	2810	2993
宏源期货	-439	-45	25	-14	269
中财期货	-665	-676	-511	-883	-741
瑞达期货	-1355	-1615	-2598	-3386	-3426
东吴期货	-1414	-1558		-1972	-2325
新湖期货	-1423	-1791	-2565	-3167	-3748
浙商期货	-1585	-1914	-2429	-2396	-2821
五矿经易	-1682	-2229	-3059	-3549	-3542
国投安信	-1690	-1863	-4045	-4185	-4321
国贸期货	-2006	-1739		-2225	-2208
宝城期货	-2018	-2014	-2062	-2063	-2042
混沌天成	-2022	-2025	-2033	-2035	-2036
中辉期货	-2316	-2460	-2393	-2361	-2018

申银万国	-2359	-2602	-1133	-2613	-3462
中信期货	-3164	-3189	-3535	-4447	-4705
永安期货	-6230	-6112	-8485	-8346	-8327

数据来源：Wind，兴证期货研发部

表 5：MEG2105 净持仓

席位	2020-12-11	2020-12-10	2020-12-09	2020-12-08	2020-12-07
信达期货	9561	9516	9561	9615	9558
华泰期货	7993	7855	8170	8811	8967
通惠期货	6991	6654	6637	6682	6582
建信期货	6850	6253	6222	6225	6211
新潮期货	6832	6890	7034	7252	7276
华闻期货	5315	5024	3980	3777	3956
华安期货	4746	4832	4656	4329	3935
招商期货	4408	4359	4447	4495	4485
东证期货	4178	4504	3445	3468	3229
瑞达期货	2933	2974	3133		3144
南华期货	2327	2766	2801	1744	1759
鲁证期货	1946	1998	3968	3833	3685
国元期货	868	1124	1154	1226	1446
宝城期货	661	261	308	320	184
兴业期货	-415	-2943	-2961	-2867	-3026
东吴期货	-816	-2115	-964	-1612	-1394
国泰君安	-1095	-753	-357	-289	-470
浙江新世纪	-2363	-2394	-2394	-2395	-2385
北京首创	-2401	-2264	-2599	-2394	-2387
国贸期货	-2817	-2353	-2463	-2560	-2613
中信建投	-2848	-2683	753	403	202
天风期货	-3094	-3844	-4077	-8050	-8205
中银期货	-3606	-4012	-4035	-4029	-4021
银河期货	-5120	-9421	-9970	-9384	-9339
东海期货	-6379	-5951	-5608	-5573	-5392
中信期货	-7723	-6275	-4526	-1667	-2661
申银万国	-19571	-19555	-22437	-22694	-19835
永安期货	-20593	-21679	-20075	-20022	-19547

数据来源：Wind，兴证期货研发部

分析师承诺

本人以勤勉的职业态度，独立、客观地出具本报告。本报告清晰地反映了本人的研究观点。报告所采用的数据均来自公开资料，分析逻辑基于本人的职业理解，通过合理判断的得出结论，力求客观、公正，结论，不受任何第三方的授意影响。本人不曾因也将不会因本报告中的具体推荐意见或观点而直接或间接接收到任何形式的报酬。

免责声明

本报告的信息均来源于公开资料，我公司对这些信息的准确性和完整性不作任何保证，也不保证所包含的信息和建议不会发生任何变更。文中的观点、结论和建议仅供参考。兴证期货可发出其它与本报告所载资料不一致及有不同结论的报告。本报告及该等报告反映编写分析员的不同设想、见解及分析方法。报告所载资料、意见及推测仅反映分析员于发出此报告日期当日的独立判断。

客户不应视本报告为作出投资决策的惟一因素。本报告中所指的投资及服务可能不适合个别客户，不构成客户私人咨询建议。本公司未确保本报告充分考虑到个别客户特殊的投资目标、财务状况或需要。本公司建议客户应考虑本报告的任何意见或建议是否符合其特定状况，以及（若有必要）咨询独立投资顾问。

在任何情况下，本报告中的信息或所表述的意见并不构成对任何人的投资建议。在任何情况下，本公司不对任何人因使用本报告中的任何内容所引致的损失负任何责任。

本报告的观点可能与资管团队的观点不同或对立，对于基于本报告全面或部分做出的交易、结果，不论盈利或亏损，兴证期货研究发展部不承担责任。

本报告版权仅为兴证期货有限公司所有，未经书面许可，任何机构和个人不得以任何形式翻版、复制和发布。如引用、刊发，需注明出处兴证期货研究发展部，且不得对本报告进行有悖原意的引用、删节和修改。