

终端负荷继续创新高

兴证期货·研发中心

能化研究团队

刘倡

从业资格编号: F3024149

投资咨询编号: Z0013691

林玲

从业资格编号: F3067533

投资咨询编号: Z0014903

赵奕

从业资格编号: F3057989

孙振宇

从业资格编号: F3068628

联系人

刘倡

电话: 021-20370975

邮箱:

liuchang@xzfutures.com

2020年10月19日 星期一

内容提要

● 行情回顾

上周内外盘原油横盘震荡, TA 反弹, EG 见顶震荡。

需求方面, 终端负荷继续提升, 江浙织机负荷至 93% (+2%)、加弹至 94% (+1%), 华南织机至 81% (+19%), 备货方面略有转淡。聚酯负荷维持在 90% ($\pm 0\%$), 长丝库存维持低位运行, 涤短库存快速下降。

PTA 负荷维持在至 87% ($\pm 0\%$); EG 负荷小幅下降至 63% (-2%), 煤制负荷至 50% (-4%)。TA 库存企稳, 至 397 万吨; EG 港口库存至 130 万吨。TA 加工差在在 600 元/吨上下波动; EG 石脑油路线、煤制、乙烯和甲醇制亏损缩窄; 内外价差走强。

● 后市展望

终端负荷进一步上升显示需求仍较好, 终端坯布库存继续下降, 但长丝产销至周尾有所回落, 备货告一段落。聚酯方面, 瓶片负荷维持季节性下降预期, 涤短维持满负荷运行, 长丝略有上移, 需求端较好。

TA 方面, 新凤鸣计划 20 号投放一半产能, 略慢于预期。当下供求平衡, 现金流尚可, 其余逸盛海南、恒力、虹港等装置检修或继续推迟。

EG 方面, 中科炼化计划 10 月下旬开车。而海外装置方面, 美国装置仍暂无重启迹象, 近期沙特、韩国又增临时短停一个月, 到港预计继续偏低, EG 或维持小幅去库。

● 策略建议

目前需求端尚未转弱, 预计偏暖气氛继续带动 TA&EG 偏强震荡。但 TA 在 Q4 新产能仍较多, 反弹空间受限。EG 虽也有中科投放预期, 但海外装置检修量较高, 仍处于去库期。建议 TA&EG 继续维持观望。期权方面, TA 近期波动率略有上抬, 可继续加仓双卖策略。

● 风险提示

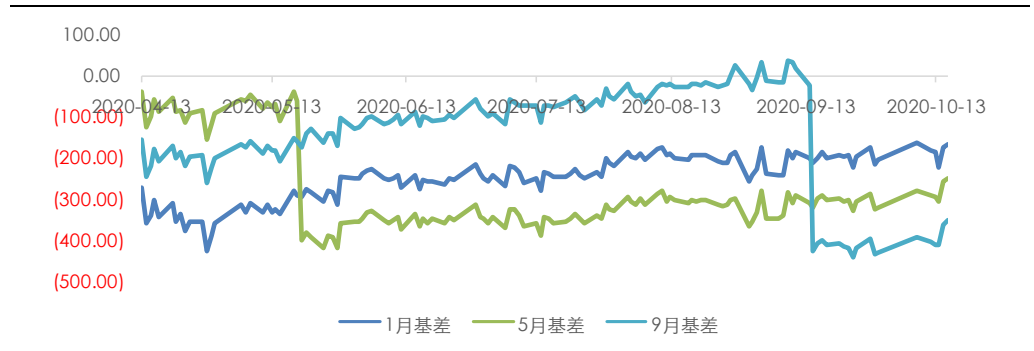
原油反弹走高; 新产能进度不及预期; 规则变化。

1. PTA 现货及负荷

上周 PTA 现货逐步走高，聚酯工厂受纺织订单放量影响，采购积极性提升，部分 PTA 装置检修以及新装置投产推迟等因素影响，供应没有显著增加，TA 现货基差走强，从上周五 01 贴水 170-175 附近涨至 01 贴水 140-145 附近，仓单基差在 01 贴水 79~85 附近成交。成交放量，工作日内日均成交在 5 万上下。

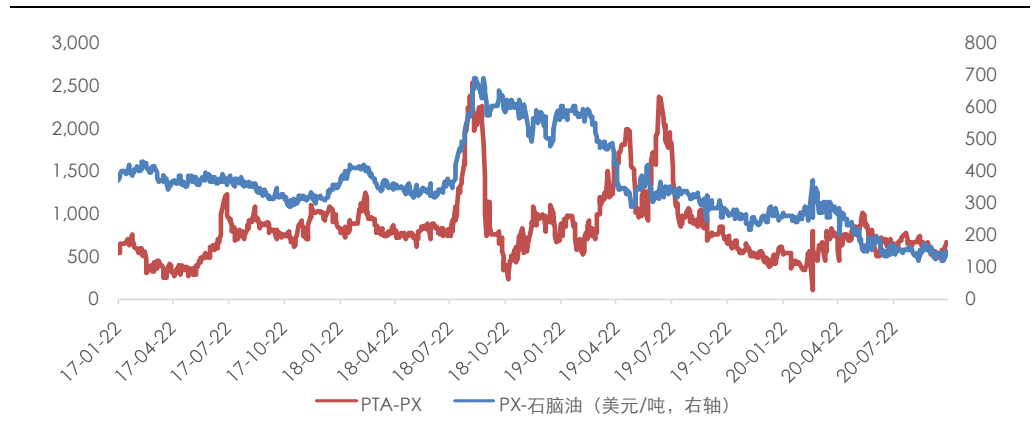
装置方面，汉邦、中泰、仪征、恒力检修，整体负荷至 84%。

图 1: PTA 基差



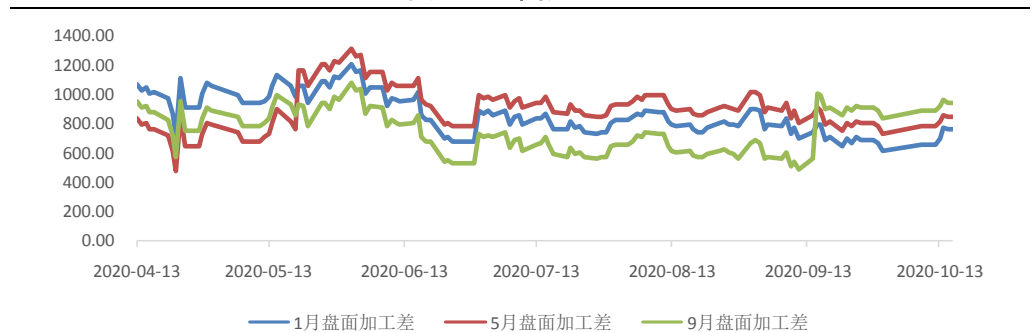
数据来源：Wind，兴证期货研发部

图 2: PX 加工差, PTA 现货加工差



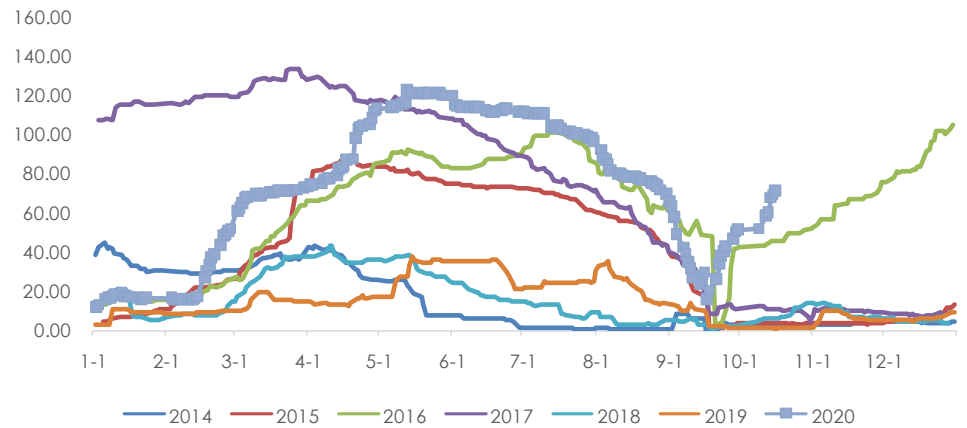
数据来源：Wind，兴证期货研发部

图 3: 盘面加工差



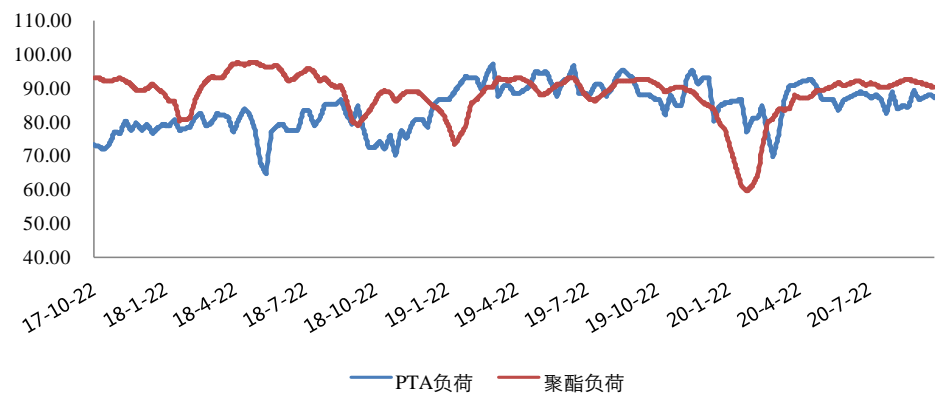
数据来源：Wind，兴证期货研发部

图 4: 仓单 (万吨)



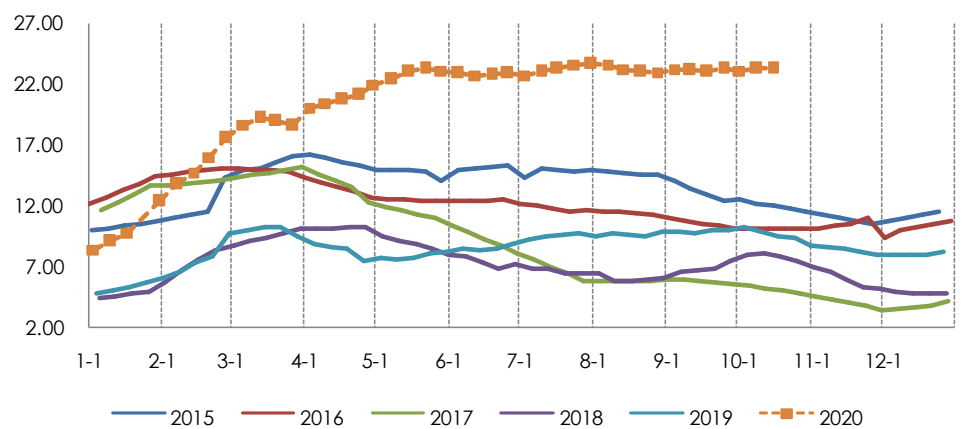
数据来源: Wind, 兴证期货研发部

图 5: PTA 负荷, 聚酯负荷



数据来源: CCF, 兴证期货研发部

图 6: PTA 社会库存可用天数



数据来源: 卓创资讯, 兴证期货研发部

表 1: 近期检修装置一览

企业名称	产能	地点	备注
福海创	450	漳州	周内降负至 7 成附近, 近日恢复
中石化洛阳	32.5	洛阳	负荷 6~7 成
天津石化	34	天津	4.19 附近停车, 重启时间待定
福建佳龙	60	石狮	2019.8.2 起停车, 重启待定
汉邦石化	70	江阴	5.10 起停车检修, 重启待定
汉邦石化	220	江阴	9.30 开始检修, 计划 10.30 恢复
蓬威石化	90	重庆	3.10 附近停车
中泰化学	120	新疆	10.5 全部停车, 计划检修 2 个月

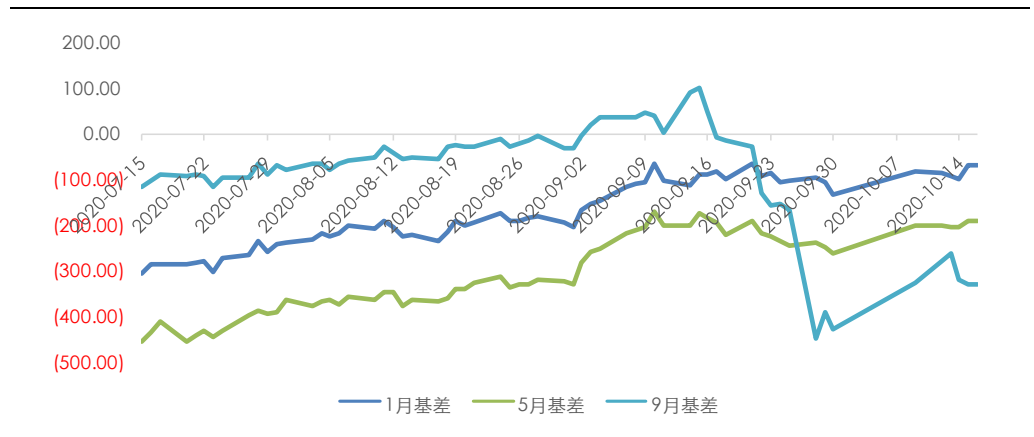
数据来源: CCF, 兴证期货研发部

2. MEG 现货及负荷

乙二醇坚挺上行, 市场成交尚可。主要受需求端回暖, 以及进口和中科炼化新装置运行不稳等因素影响。乙二醇基差同样上行, 至贴水 01 合约 60-75 元/吨, 现货价格高位成交至 3900 元/吨。装置方面, 国内负荷下降, 至 63%, 煤制至 50%。

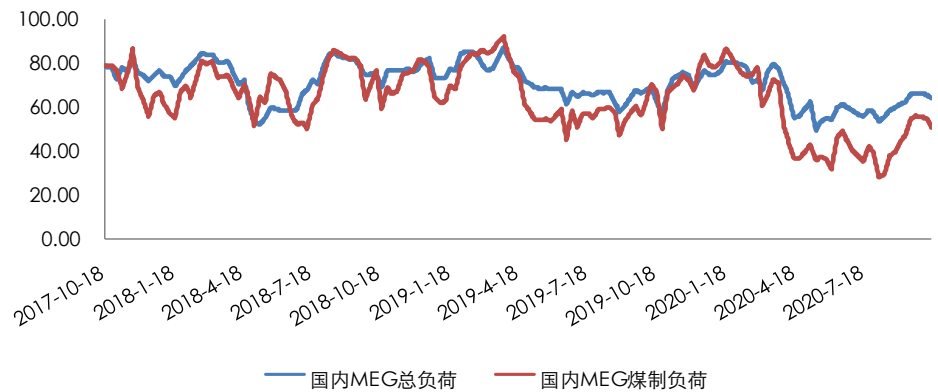
美金方面, 乙二醇外盘重心上行, 整体走势跟随人民币市场为主, 周内人民币汇率波动较大, 场内贸易商参与询盘较为谨慎, 周内近期船货主流成交围绕 480-482 美元/吨水平展开, 场内适量融资商参与询盘。乙二醇内外盘倒挂有所收窄, 维持在 100-120 元/吨附近。

图 7: MEG 基差



数据来源: Wind, 兴证期货研发部

图 8：MEG 负荷，煤制负荷



数据来源：CCF，兴证期货研发部

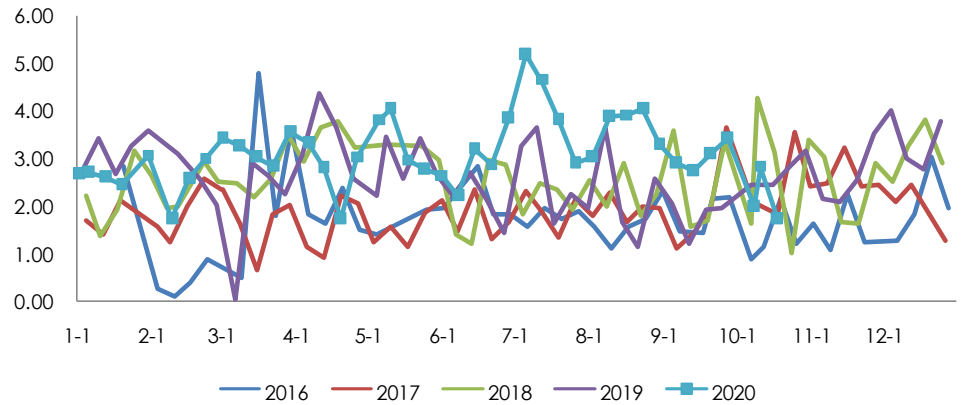
表 2：近期装置变动一览

企业名称	产能	地点	备注
扬子巴斯夫	34	南京	6-7 成运行
上海石化	23	上海	低负荷运行，生产环氧为主
上海石化	38	上海	低负荷运行，生产环氧为主
北京燕山石化	8	北京	开工 6 成附近
天津石化	10	天津	10 月初停车，已停车，重启待定
茂名石化	12	广东	3-4 成运行，后续存 20 天的检修计划时间未定
镇海石化	65	宁波	6-7 成运行
中石化武汉	28	武汉	前期低负荷运行中，10.15 停车检修 2 个月，已停车
天津石化/sabir	42	天津	8-9 成运行
福炼	40	福建	7 成偏上运行
抚顺石油化工公司	4	辽宁	开工 5 成
吉林石油化工公司	16	吉林	生产 EO
辽阳石油化工公司	20	辽阳	生产 EO
新疆独山子石油	5	新疆	满负荷运行
成都石油化工公司	36	成都	3-4 成运行
辽宁北方化学	20	辽宁	3-4 成运行
富德能源	50	宁波	9 成附近运行
三江	15	嘉兴	低负荷运行中，转产 EO
远东联	50	扬州	6 成附近运行
斯尔邦	4	江苏	10.15 停车，检修一个月
恒力	90+90	大连	9 成偏上运行
浙石化	75	舟山	9 成附近运行
中化泉州	50	福建	运行稳定
通辽金煤	30	内蒙古	略降至 5 成

河南煤业（濮阳）	20	河南	7.28 出料，目前满负荷运行
河南煤业（安阳）	20	河南	3月3日停车检修，重启时间待定
河南煤业（新乡）	20	河南	12月底停车检修，目前重启时间延迟
河南煤业（永城）	20	河南	2020.6.19 短停，6.22 重启，目前负荷 8 成
河南煤业（洛阳）	20	河南	3月9日停车检修，重启时间待定
华鲁恒升	55	山东	5万吨 8 成运行；50万吨 4-5 成负荷运行
新疆天业	35	新疆	5万吨满负荷运行；30万吨停车中，重启延后
湖北化肥	20	湖北	2月底停车，重启时间待定
新杭能源	30	内蒙古	现已重启两套 10 万吨/年装置，预计 9 月 8 日达到满负荷，第三套计划 9 月底重启
阳煤深州	22	河北	2020 年 5 月 1 日停车，重启待定
阳煤寿阳	20	山西	2020 年 5 月 8 日停车，6 月 4 日升温重启，10.14 短停，周内重启
阳煤平定	20	山西	2020 年 3 月 28 日停车检修，持续时间待定
利华益	20	山东	10.4 停车，检修 20 天附近
易高煤化工	12	内蒙古	4 月 1 日停车检修，8.16 合成气投料，目前 9 成负荷
黔希煤化工	30	贵州	正常运行，10.15 停 5-7 天
红四方	30	安徽	正常运行
新疆天盈	15	新疆	3.20 停车检修，8 月下旬重启，已满负荷运行
内蒙古兖矿	40	内蒙古	8.4 停车，8.17 重启，目前负荷 8 成
山西沃能	30	山西	6 成运行中
南亚 1#	36	台湾	正常运行
南亚 2#	36	台湾	已于 8.27 停车检修，重启计划暂未确定
南亚 3#	36	台湾	正常运行
南亚 4#	72	台湾	正常运行，10 月份的检修计划推迟至 11 月
乐天丽水	16	韩国	正常运行
乐天大山 1#	30	韩国	停车中，预计 11 月上旬重启
乐天大山 2#	40	韩国	前期 5 成偏下运行中，于 10.15 停车检修 30 天
yanpet	52	沙特	运行中，计划 10 月份检修 15 天
JPUC	70	沙特	停车中，预计检修 35 天
拉比格炼化	70	沙特	8 月下旬临时停车，暂存计划 10 月重启
乐天	70	美国	飓风影响短停，8.26 临时短停，飓风致重启计划有所推迟
马来西亚石油	75	马来西亚	重启计划预计推迟至四季度
南亚	36	美国	因设备故障于 9.8 停车，因飓风原因推迟重启
Sasol	28	美国	8.26 临时短停，因飓风原因继续推迟重启
三菱	28	日本	正常运行，7 成附近负荷
indorama	34	美国	正常运行

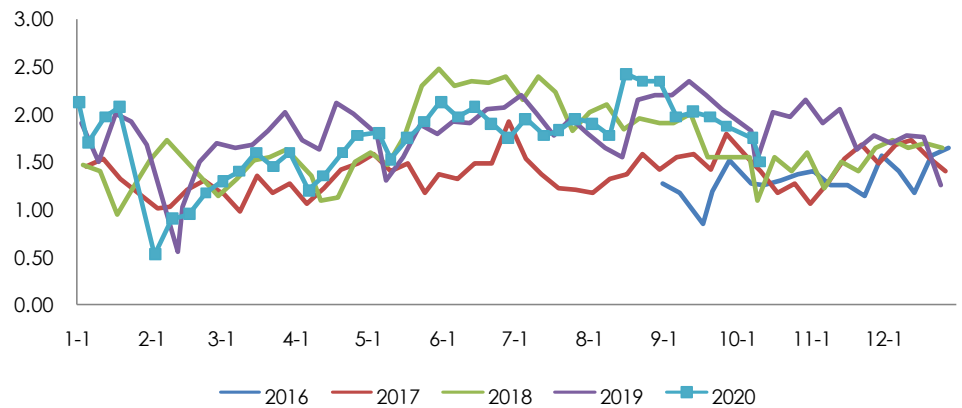
数据来源：CCF，兴证期货研发部

图 9：华东地区未来一周日均到港预报季节图（吨）



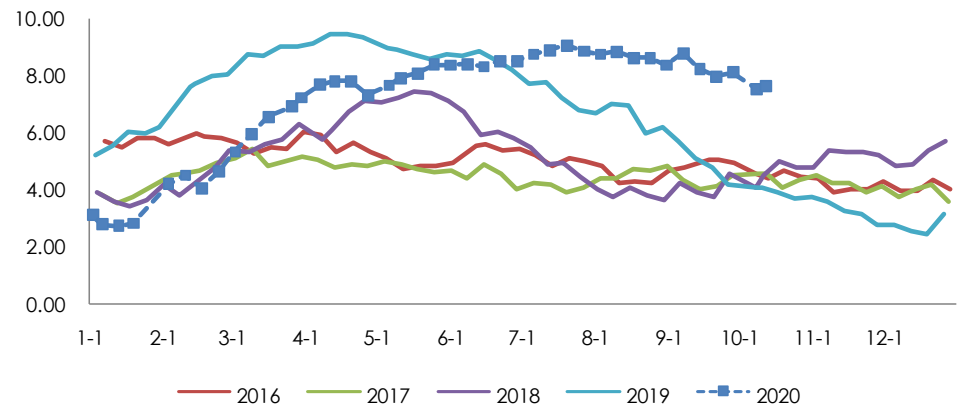
数据来源：CCF，兴证期货研发部

图 10：几大主流库区过去一周日均发货情况（吨）



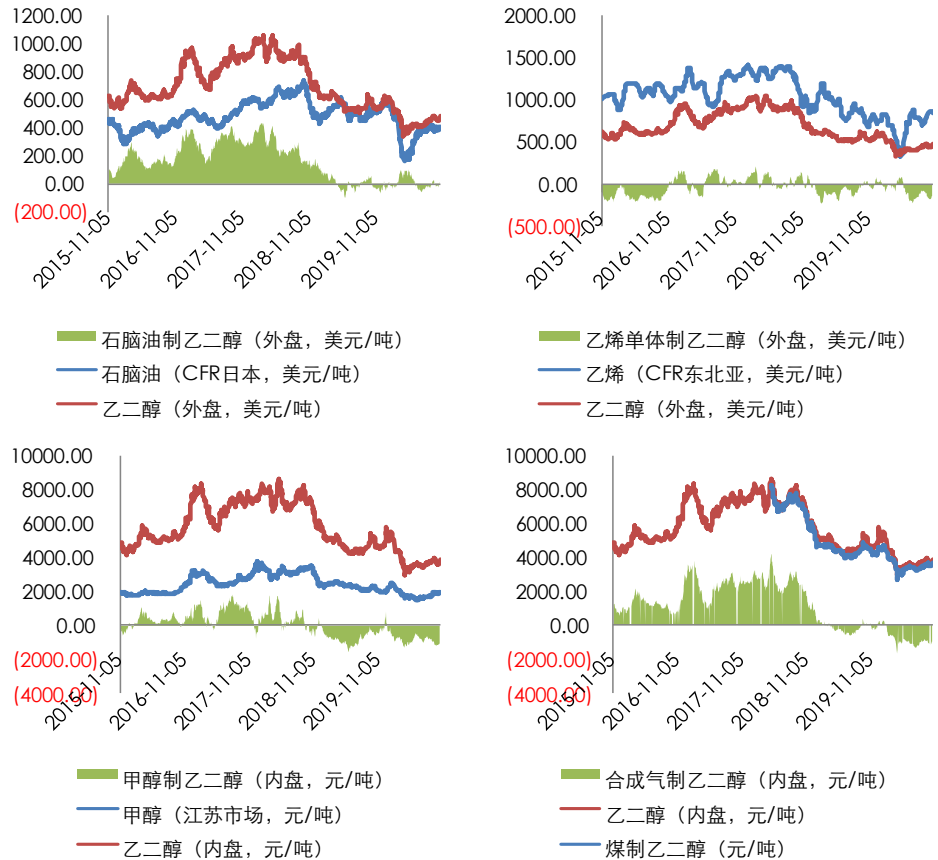
数据来源：CCF，兴证期货研发部

图 11：华东地区 MEG 港口库存天数



数据来源：CCF，兴证期货研发部

图 12: MEG 各路线现金流



数据来源: 卓创资讯, 兴证期货研发部

3. 聚酯现货及负荷

3.1 聚酯切片

聚酯切片成交继续放量, 市场买盘良好, 成交量持续放大, 周内半光、有光主流成交区间在 4500-4650 元/吨。

聚酯切片现金流效益继续改善, 加工费处于盈利区间, 按照纸面测算, 半光切片现金流平均为盈利 60 元/吨左右, 加工费较上周增加 20 元/吨, 有光切片现金流平均盈利 60 元/吨, 加工费较上周增加 10 元/吨。

3.2 聚酯长丝

江浙涤丝继续上涨。终端开工持续创高位, 下游备货追涨氛围较浓, 涤丝产销持续较好, 库存进入相对低位。江浙涤丝前纺上涨在 150-200 元/吨, DTY 上涨在 450-500 元/吨。华南地区同样多上涨 100-400 元不等

外销市场方面, 出口报价继续跟涨国内市场。国外市场气氛较为一般, 涤丝工厂将重心转移至国内, 接单量相比前期明显下滑。

前纺现金流基本维持, 后纺 DTY 大厂现金流抬升, 涤丝 POY150/48、

FDY150/96、DTY150/48 低弹的现金流分别为 58、-87、380 元/吨。

3.3 聚酯瓶片

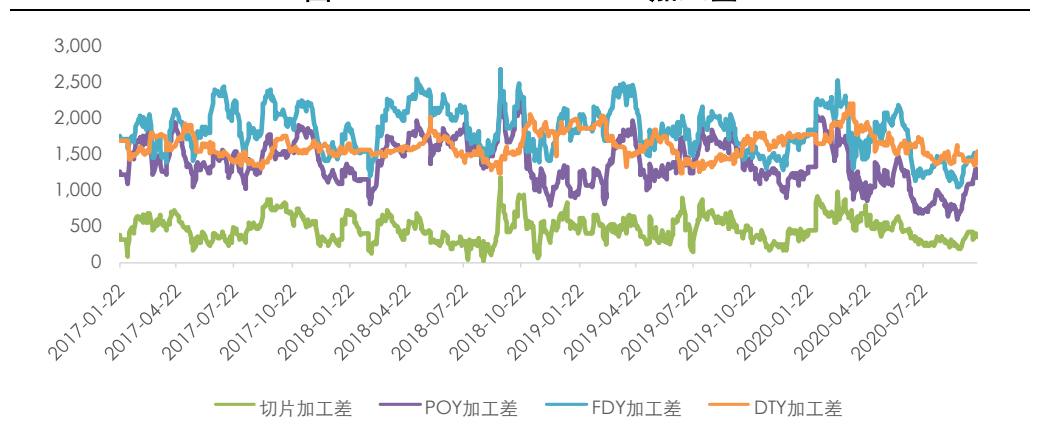
聚酯瓶片工厂价格适度跟涨，加工区间仍在成本线附近运行。现货主流商谈区间上涨至 4850-4950 元/吨出厂附近。

出口方面，聚酯瓶片市场出口价格多稳，局部前期低位价格小幅上调，下游客户低位附近陆续适量补货。华东工厂主流商谈区间上涨至 655-665 美元/吨 FOB 上海港；华南工厂主流商谈价格跟涨至 650-660 美元/吨 FOB 主港附近。

3.4 聚酯短纤

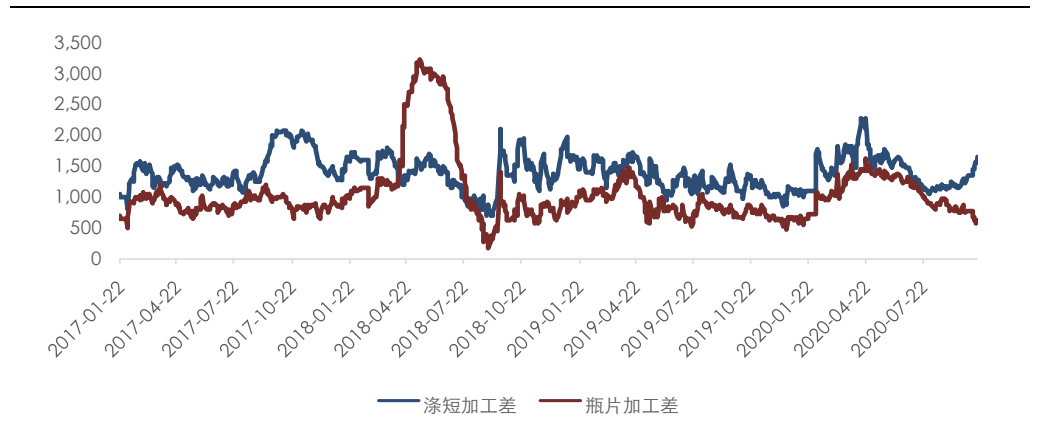
涤短方面，周内涤短期价连续涨停，涤短现货报价持续走高，成交也有所跟进，工厂多欠货状态。但需求有所分化，下游纱厂高位接盘意向低，但期现套利空间仍存，贸易商买气较足。上周涤短周均产销在 180%以上，涤短现金流扩大到 600 元/吨以上。

图 13: POY、FDY、DTY 加工差



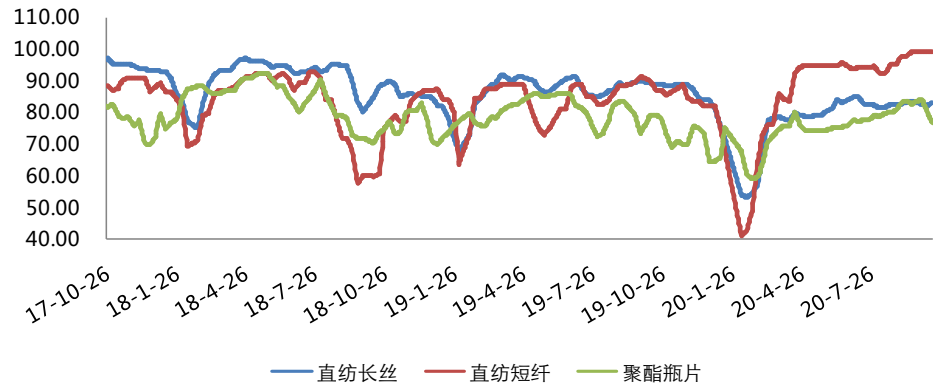
数据来源: Wind, 兴证期货研发部

图 14: 涤短加工差, 瓶片加工差



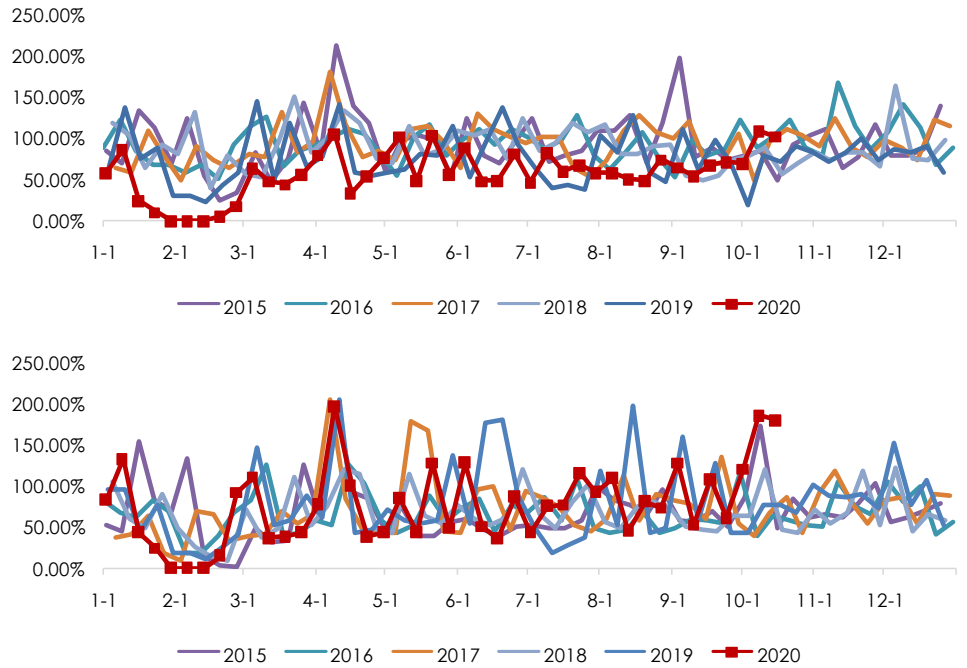
数据来源: Wind, 兴证期货研发部

图 15：长丝、短纤、瓶片负荷



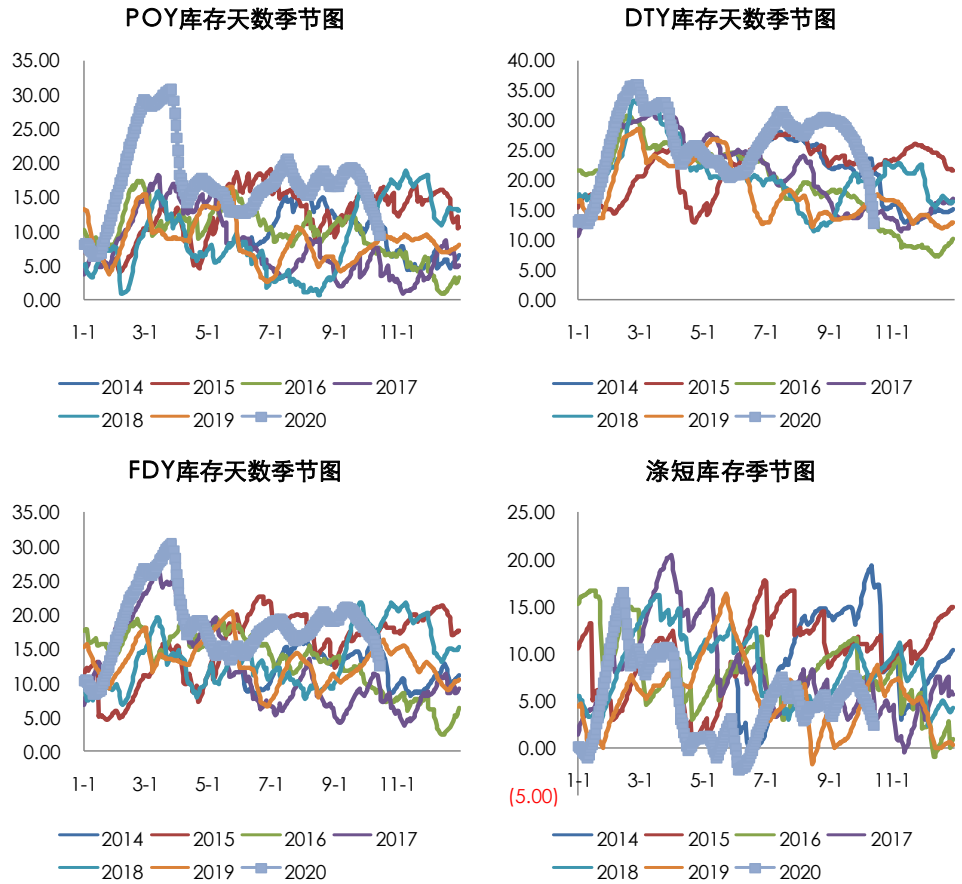
数据来源：Wind，兴证期货研发部

图 16：长丝（上）周产销，短纤（下）周产销



数据来源：Wind，卓创资讯，兴证期货研发部

图 17: POY、FDY、DTY、涤短库存



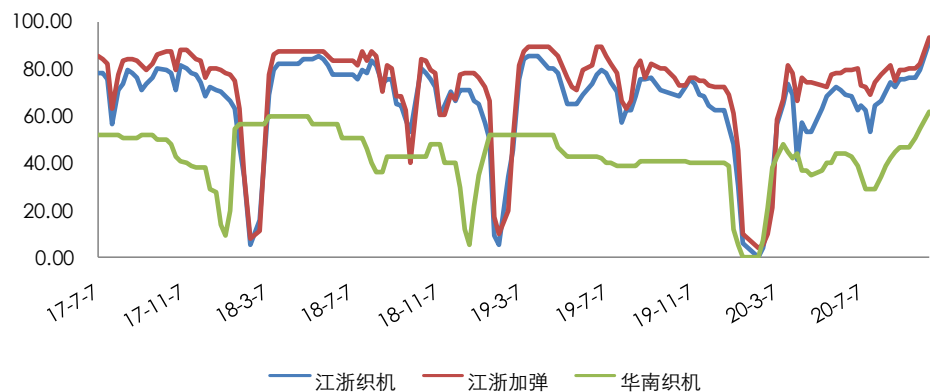
数据来源: CCF, 兴证期货研发部

4. 织造、加弹的购销情况

原料采购上, 订单较好下终端持续追涨, 原料备货持续增加。截至目前, 终端工厂备货较少至 10 月底附近, 较多的备至 11 月中至 11 月底。

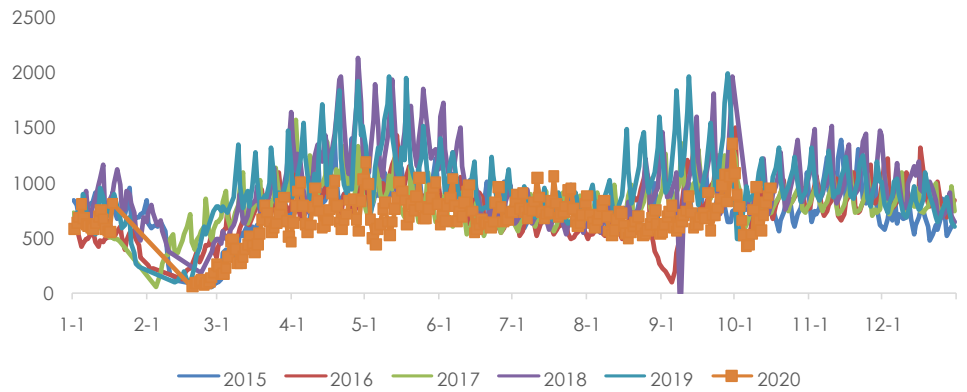
坯布销售上, 织厂订单量仍然较好, 部分织厂接单至 11 月附近, 以冬季家纺、服装品种为主, 同时还有布商补库存的需求。

图 18: 江浙织机、加弹负荷



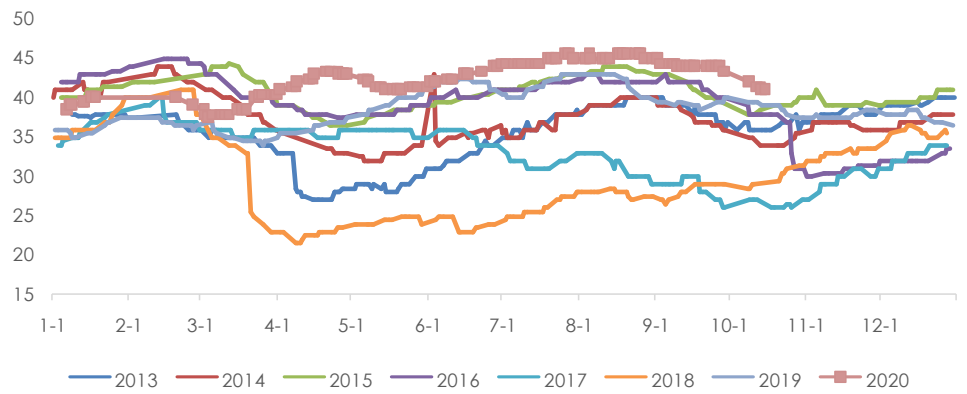
数据来源: CCF, 兴证期货研发部

图 19：轻纺城日均坯布成交量



数据来源：Wind，兴证期货研发部

图 20：盛泽地区样本企业坯布库存



数据来源：Wind，兴证期货研发部

5. 持仓情况

表 3：PTA2101 净持仓

席位	2020-10-16	2020-10-15	2020-10-14	2020-10-13	2020-10-12
信达期货	68676	67823	68481	66839	66737
方正中期	51300	59652	54596	41566	38251
平安期货	50039	52787	31860		
东吴期货	49677	51080	56477	60082	56552
浙商期货	47591	48054	46514	42194	41736
华安期货	46173	41969	33983	30075	26932
中信建投	36991	39885	39194	32770	33287
徽商期货	35473	39587	39576	32759	29759
海通期货	33422			-31955	-1965
国投安信期货	33392				
中辉期货	32095	30838	30546	30983	
南华期货	32073	26188	7885	8200	66163
东证期货	26038	58503	56871	14387	11830

华泰期货	7001	5475	989	-2201	-12088
银河期货	-4025	-2256	1733	5616	3038
申银万国	-5069	-6190	17625	18494	16458
五矿经易期货	-34489	-36460	-37324	-35052	-36551
中银国际	-41088	-52910	-33416		
中国国际	-41547		-57801	-34114	-34400
建信期货	-42908	-41095	-41143	-40406	-40757
东海期货	-43532	-38398	-33718		
瑞达期货	-50971	-46199	-45214	-18867	-48785
国泰君安	-54596	-41802	-25469	-28245	478
天风期货	-57635	-50782	-42568	-38710	-44161
光大期货	-59613	-50787	-22364	-16166	1066
中信期货	-59629	-58109	-56249	-73172	-78534
永安期货	-64005	-55632	-50067	-29357	-41537
浙江新世纪	-69899	-52656			
摩根大通	-73785	-76089	-73323	-75751	-75783
宝城期货	-85311	-77654	-77747	-87783	-49655
国贸期货	-160186	-161950	-157896	-151970	-148737

数据来源: Wind, 兴证期货研发部

表 4: PTA2105 净持仓

席位	2020-10-16	2020-10-15	2020-10-14	2020-10-13	2020-10-12
永安期货	24459	13528	7687	-8772	-9792
银河期货	23502	22749	18415	3330	2502
浙商期货	14188	13837	12829	12161	12033
广发期货	13260	13202	13821	13550	13382
中信期货	10995	8792	4292	4444	2498
徽商期货	8890	8177	7392	6719	6271
国泰君安	8382	7334	7014		
申银万国	8309	7946	7289	6066	5893
方正中期	8194	8299	7903	6324	6210
兴证期货	7998	9234	8708	7791	7580
中辉期货	7816	7205		5527	5525
光大期货	7648	5574	6109	-3119	-3654
瑞达期货	2351	4068	1351	-4720	-2412
南华期货	-315	4770	4357	4153	16604
华泰期货	-2392	-4955	-4249	-189	-403
东证期货	-2934	6311	-9661	-10129	-10182
国贸期货	-3352	-2887	-1184	-5423	-6188
海证期货	-9892	-9627	-8699		
华闻期货	-10210	-10216	7207	1028	-225

中信建投	-11491	-11840	-9762		
中国国际	-14315	-20956	-14390	-7110	-7554
兴业期货	-14395	-16400	-14240		
中银国际	-19778	-19776			
宝城期货	-21011	-20805	-24534	-16501	-12001
新湖期货	-25919	-30413	-28485	-27877	-21358
宏源期货	-29241	-19859	-19884	-20022	-21387
华安期货	-34386	-28752	-28390	-17305	-21275
通惠期货	-39503	-39503	-34503	-32163	-32391
建信期货	-43654	-34638	-34634	-28226	-28224

数据来源: Wind, 兴证期货研发部

表 5: MEG2101 净持仓

席位	2020-10-16	2020-10-15	2020-10-14	2020-10-13	2020-10-12
信达期货	11009	11363	11675	11475	11616
通惠期货	9927	9368	9433	11997	12017
一德期货	6531	6631	6897	6875	7086
宏源期货	6248	6492	6391	6300	2749
华闻期货	5137	5145	5290	5273	5144
新湖期货	5028	5428	5654	6252	7479
弘业期货	4655	3967	6538	7116	6173
福能期货	3644	3645		4173	
华泰期货	3641	5104	5401	4567	3870
方正中期	3444	3933	5756	5357	5281
徽商期货	3219				
东证期货	1300	4270	4117	4561	4407
建信期货	1260	719	271	1513	1532
国泰君安	218	1177	91	-1480	-2120
浙商期货	80	649	2701	6158	6099
申银万国	-620	-3921	-4209	-4412	-4303
国投安信	-715	-484	-716	-635	-930
光大期货	-2805	-2770	-3143	-2976	
广州期货	-2884	-2960	-3225		
东吴期货	-2964	-2752	-5872	-3687	-3578
中信期货	-3203	-4652	-7197	-17926	-17899
南华期货	-3203	-2768	-3131		
兴业期货	-3481	1345	1728	-4942	-4510
国元期货	-3810	-4318	-4913	-4147	-4132
天风期货	-4273	-4149	1589	3084	3262
瑞达期货	-4632	-4246	-4381	-3137	-3272
宝城期货	-6143	-6169	-6863	-6609	-6576

国贸期货	-9833	-11270	-11896	-11975	-12815
银河期货	-11214	-11174	-11692	-6783	-3901
永安期货	-19719	-20678	-22618	-21116	-21597

数据来源：Wind，兴证期货研发部

表 5: MEG2101 净持仓

席位	2020-10-16	2020-10-15	2020-10-14	2020-10-13	2020-10-12
国元期货	3547	3547	3547	3550	3550
新湖期货	2176	2176	2174	1061	
中信期货	2055	2044	380	-67	-72
通惠期货	1500	1500	1500		
兴业期货	1424	1424	1426	1326	1326
华泰期货	1353				
招商期货	1147	1148	1147	1147	1147
东证期货	1003	877	858	978	983
建信期货	955	955	955	957	957
鲁证期货	876	882	882	883	883
先融期货	792	792	639	638	638
瑞达期货	612	612	612	612	355
福能期货	608	706	755	1058	813
光大期货	534	505	633	819	717
东吴期货	483	482	481	497	497
浙商期货	327	275	370	367	355
南华期货	87	47	456	452	447
方正中期	-88	-130	-192	-721	-729
中原期货	-179	-207	-157		
上海中期	-190	-173	-180	-210	-192
国联期货	-225	-218			
一德期货	-273	38	54	56	558
金瑞期货	-305	-205	-205	-205	-205
国投安信	-481	-481	-482	-470	-471
申银万国	-676	-690	-641	-616	-614
中银期货	-1064				
东海期货	-1132	-1232	-1128	-200	
国泰君安	-1182	-1169	-990	-642	-549
中融汇信	-1270	-1270	-1094	-1094	-918
弘业期货	-1655	-1655	-1655	-1502	-844
天风期货	-2442	-2160	-2156	-1478	-1472
国贸期货	-2498	-2500	-2665	-2675	-2861
永安期货	-4812	-4553	-4309	-3739	-3305

数据来源：Wind，兴证期货研发部

分析师承诺

本人以勤勉的职业态度，独立、客观地出具本报告。本报告清晰准确地反映了本人的研究观点。报告所采用的数据均来自公开资料，分析逻辑基于本人的职业理解，通过合理判断的得出结论，力求客观、公正，结论，不受任何第三方的授意影响。本人不曾因也将不会因本报告中的具体推荐意见或观点而直接或间接接收到任何形式的报酬。

免责声明

本报告的信息均来源于公开资料，我公司对这些信息的准确性和完整性不作任何保证，也不保证所包含的信息和建议不会发生任何变更。文中的观点、结论和建议仅供参考。兴证期货可发出其它与本报告所载资料不一致及有不同结论的报告。本报告及该等报告反映编写分析员的不同设想、见解及分析方法。报告所载资料、意见及推测仅反映分析员于发出此报告日期当日的独立判断。

客户不应视本报告为作出投资决策的惟一因素。本报告中所指的投资及服务可能不适合个别客户，不构成客户私人咨询建议。本公司未确保本报告充分考虑到个别客户特殊的投资目标、财务状况或需要。本公司建议客户应考虑本报告的任何意见或建议是否符合其特定状况，以及（若有必要）咨询独立投资顾问。

在任何情况下，本报告中的信息或所表述的意见并不构成对任何人的投资建议。在任何情况下，本公司不对任何人因使用本报告中的任何内容所引致的损失负任何责任。

本报告的观点可能与资管团队的观点不同或对立，对于基于本报告全面或部分做出的交易、结果，不论盈利或亏损，兴证期货研究发展部不承担责任。

本报告版权仅为兴证期货有限公司所有，未经书面许可，任何机构和个人不得以任何形式翻版、复制和发布。如引用、刊发，需注明出处兴证期货研究发展部，且不得对本报告进行有悖原意的引用、删节和修改。