

## TA&EG 负荷上升，供需边际走弱

兴证期货·研发中心

能化研究团队

刘倡

从业资格编号: F3024149

投资咨询编号: Z0013691

林玲

从业资格编号: F3067533

投资咨询编号: Z0014903

赵奕

从业资格编号: F3057989

孙振宇

从业资格编号: F3068628

联系人

刘倡

电话: 021-20370975

邮箱:

[liuchang@xzfutures.com](mailto:liuchang@xzfutures.com)

2020年9月21日 星期一

### 内容提要

#### ● 行情回顾

上周内外盘原油显著反弹，TA 窄幅震荡，EG 回落。

需求方面，坯布出货略有好转，白坯库存小幅下降，江浙织机负荷至 76% ( $\pm 0\%$ )、加弹至 80% ( $\pm 0\%$ )，华南织机至 51% (+4%)，上周有适量备货。聚酯负荷维持在 92% ( $\pm 0\%$ )，聚酯库存小幅波动。

PTA 部分装置重启，负荷至 88% (+4%)；EG 部分装置重启，总体负荷至 65% (+3%)，煤制负荷至 53% (+7%)。TA 库存小幅下降，至 392 万吨；EG 港口库存至 140 万吨。TA 加工差略走低，在 600 元/吨上下波动；EG 石脑油路线回正、煤制企稳、乙烯和甲醇亏损扩大。

#### ● 后市展望

原油大幅反弹，外围恐慌情绪消退。

坯布出货不佳，终端备货维持谨慎，聚酯长丝产销尚无提振，聚酯长丝工厂局部已有调负动作，聚酯瓶片因汇率和海运费变化，出口受阻，负荷同样小幅下调，短期需求端尚能企稳，但边际有走弱迹象。

TA 方面，东营 PX 已出合格品，目前负荷 5 成，逸盛、三房巷检修基本完毕，短期负荷上升，新凤鸣 TA 落地临近，而汉邦等装置检修又有所推后，供应边际增加。

EG 方面，外盘供应收缩，短期进口预计维持偏低水平，中科炼化受原料影响，负荷暂不高，中化泉州预计近期开车投料，EG 供应同样边际增加。

#### ● 策略建议

TA 再度进入平缓波动期，目前向上动力不足，但原油反弹及毛利一般下，预计大跌可能性同样不高，沽空 TA 期权波动率可继续持有。EG 在新装置出料后明显回落，中长期仍偏空，空单可考虑继续持有。

#### ● 风险提示

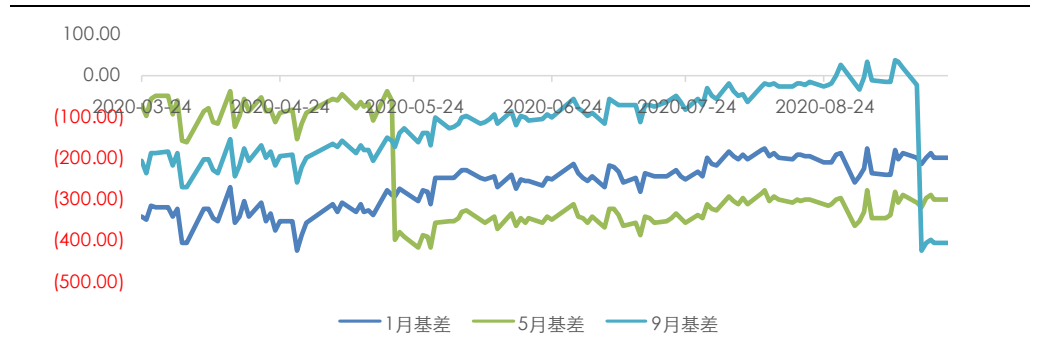
原油回落；装置异动；规则变化。

## 1. PTA 现货及负荷

上周 PTA 现货窄幅震荡，外盘原油止跌反弹，提振市场情绪，但 TA 仓单流出，货源仍偏宽松，TA 基差相对企稳，新货维持在 01 贴水 190-195 成交，老货在 01 贴水 205-230 附近成交。聚酯工厂原料库存偏高，补货积极性不高。加工差继续下降，在 600 元/吨上下。

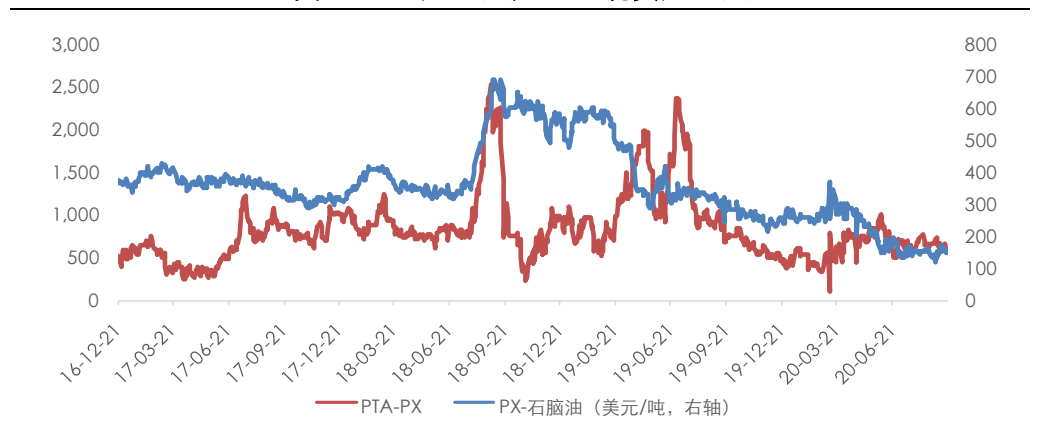
装置方面，逸盛（宁波）220 万吨重启中，整体负荷至 86%。

图 1: PTA 基差



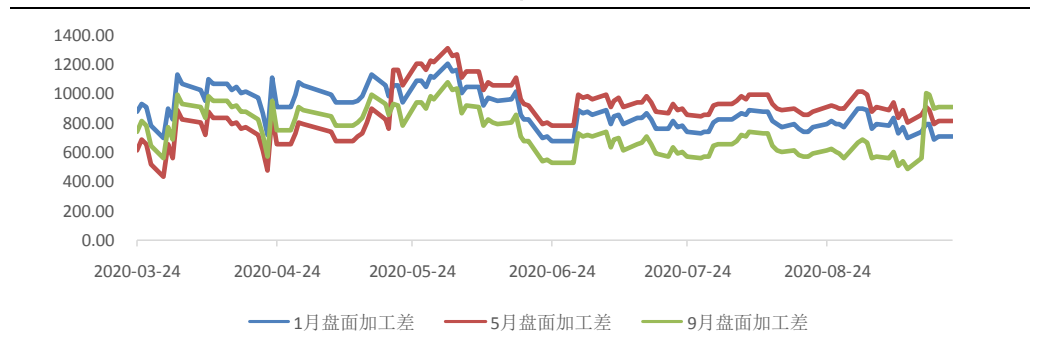
数据来源: Wind, 兴证期货研发部

图 2: PX 加工差, PTA 现货加工差



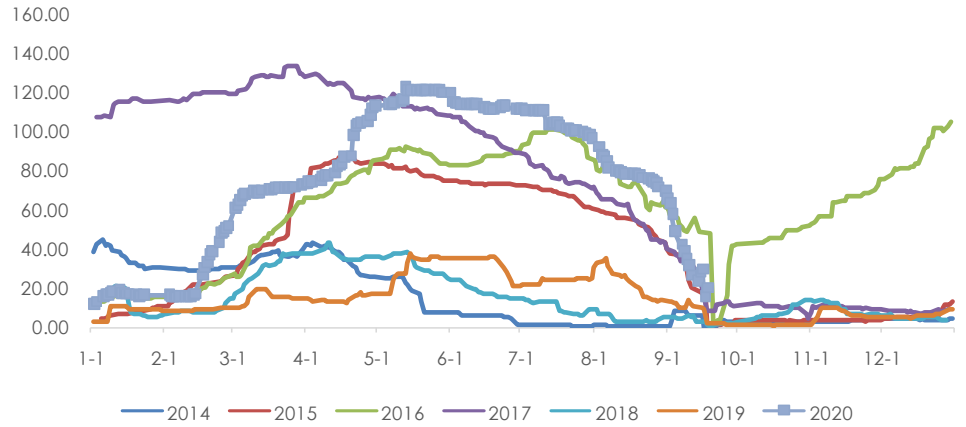
数据来源: Wind, 兴证期货研发部

图 3: 盘面加工差



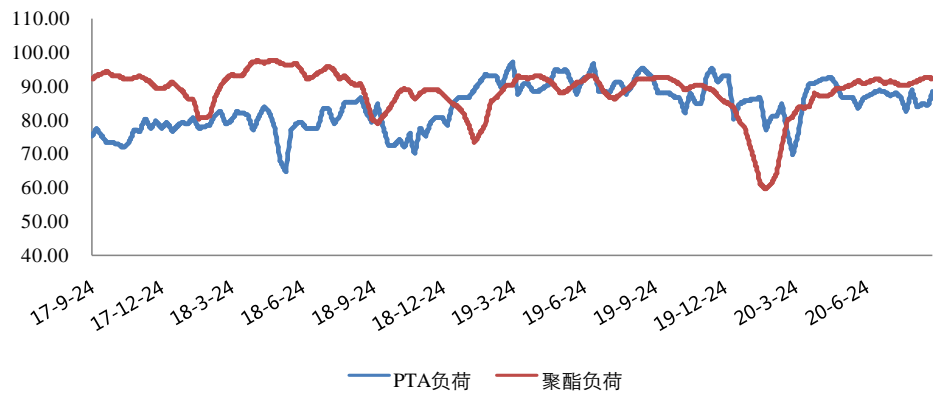
数据来源: Wind, 兴证期货研发部

图 4: 仓单 (万吨)



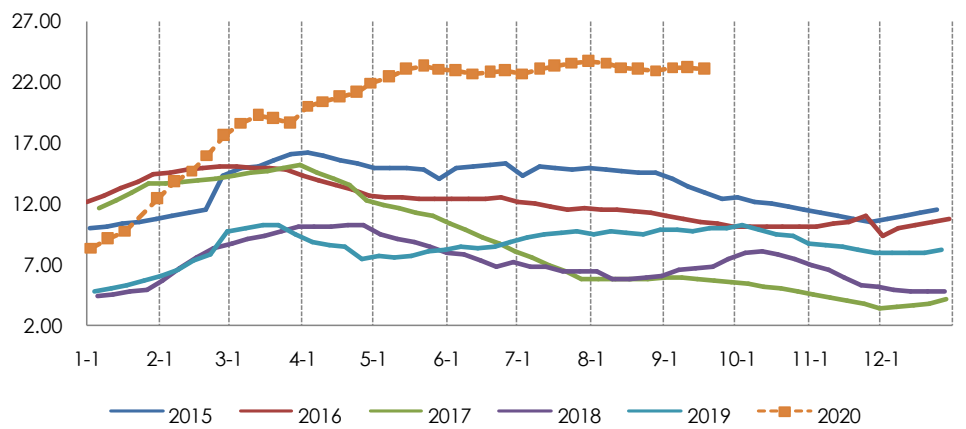
数据来源: Wind, 兴证期货研发部

图 5: PTA 负荷, 聚酯负荷



数据来源: CCF, 兴证期货研发部

图 6: PTA 社会库存可用天数



数据来源: 卓创资讯, 兴证期货研发部

表 1: 近期检修装置一览

企业名称	产能	地点	备注
福海创	450	漳州	负荷 9 成附近
华彬石化	140	绍兴	9.16 附近降负至 5 成
浙江利万聚酯	70	宁波	4.30 起停车
逸盛 (宁波)	220	宁波	9.3 开始逐步降负, 预计检修 2 周
中石化洛阳	32.5	洛阳	7 月 27 日开始停车, 9.16 附近出产品, 目前负荷 6 成
天津石化	34	天津	4.19 附近停车, 重启时间待定
福建佳龙	60	石狮	2019.8.2 起停车, 重启待定
汉邦石化	70	江阴	5.10 起停车检修, 重启待定
三房巷	120	江阴	一套 120 万吨 8 月初检修, 预计 9 月下旬重启
蓬威石化	90	重庆	3.10 附近停车

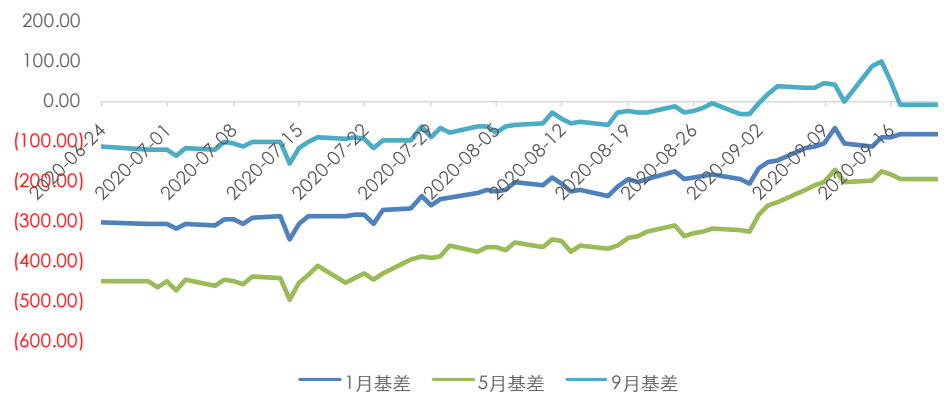
数据来源: CCF, 兴证期货研发部

## 2. MEG 现货及负荷

乙二醇价格重心震荡回落, 上半周受港口库存下降影响, 价格走升, 现货商谈成交至 3950 元/吨附近, 现货基差维持在贴水 01 合约 85-105 元/吨水平。下半周随新装置试车, 价格回落, 至 3810-3815 元/吨附近。国内负荷上升, 红四方重启中, 负荷至 65%。

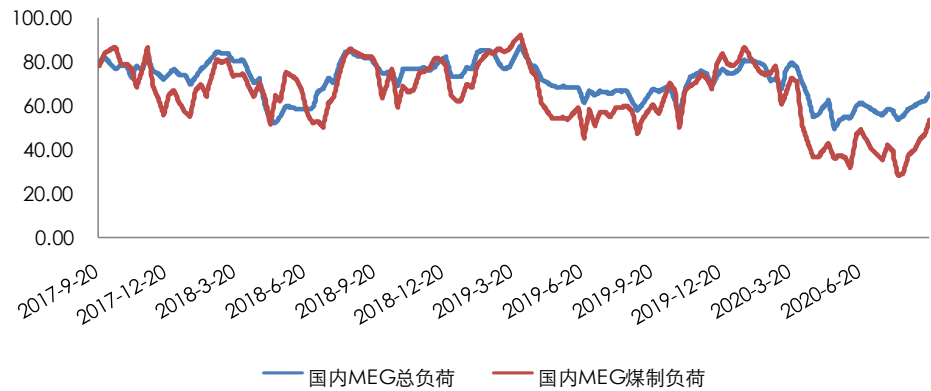
美金方面, MEG 外盘重心震荡回落, 市场商谈清淡, 美国装置尚未全面复产, 外盘价格仍显坚挺, 外盘围绕 475-480 美元/吨波动。内外盘倒挂小幅收窄, 维持在 50-120 元/吨附近。。

图 7: MEG 基差



数据来源: Wind, 兴证期货研发部

图 8: MEG 负荷, 煤制负荷



数据来源: CCF, 兴证期货研发部

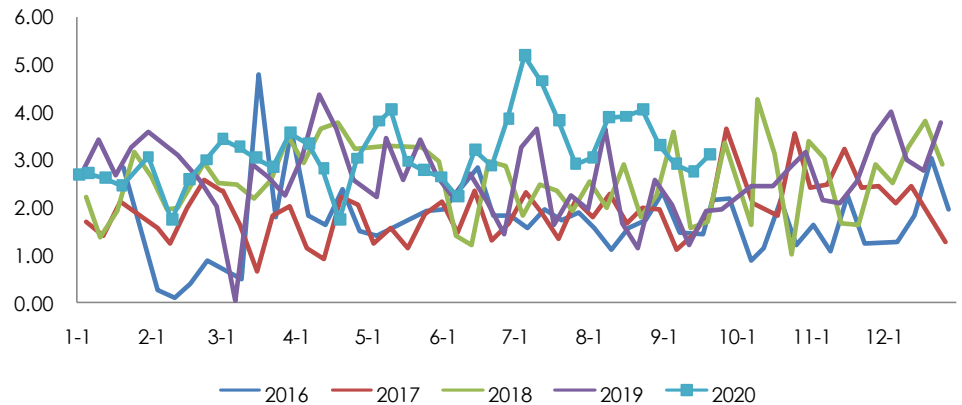
表 2: 近期装置变动一览

企业名称	产能	地点	备注
扬子巴斯夫	34	南京	6-7 成运行
上海石化	23	上海	低负荷运行, 生产环氧为主
上海石化	38	上海	低负荷运行, 生产环氧为主
北京燕山石化	8	北京	开工 6 成附近
天津石化	10	天津	已重启并正常运行
茂名石化	12	广东	6 成附近运行
镇海石化	65	宁波	6-7 成运行
中石化武汉	28	武汉	低负荷运行中, 预计 10 月中检修 2 个月
天津石化/sabic	42	天津	8-9 成运行
福炼	40	福建	7 成偏上运行
抚顺石油化工公司	4	辽宁	开工 5 成
吉林石油化工公司	16	吉林	生产 EO
辽阳石油化工公司	20	辽阳	生产 EO
新疆独山子石油	5	新疆	满负荷运行
成都石油化工公司	36	成都	4 成运行
辽宁北方化学	20	辽宁	3-4 成运行
富德能源	50	宁波	9 成附近运行
三江	15	嘉兴	低负荷运行中, 转产 EO
远东联	50	扬州	6 成附近运行
斯尔邦	4	江苏	运行中, 计划 10 月中检修一个月
恒力	90+90	大连	9 成偏上运行
浙石化	75	舟山	装置标定中, 负荷提升较多, 预计维持一周
通辽金煤	30	内蒙古	略降至 6 成
河南煤业 (濮阳)	20	河南	7.28 出料, 目前满负荷运行
河南煤业 (安阳)	20	河南	3 月 3 日停车检修, 重启时间待定
河南煤业 (新乡)	20	河南	12 月底停车检修, 目前重启时间延迟

河南煤业（永城）	20	河南	2020.6.19 短停，6.22 重启，目前负荷 8 成
河南煤业（洛阳）	20	河南	3 月 9 日停车检修，重启时间待定
华鲁恒升	55	山东	5 万吨 8 成运行；50 万吨 4-5 成负荷运行
新疆天业	35	新疆	2020 年 4 月中旬 5 万吨/年装置重启，5 月初继续停车检修（其 20 万吨新装置 7 月初点火试车）
湖北化肥	20	湖北	2 月底停车，重启时间待定
新杭能源	30	内蒙古	现已重启两套 10 万吨/年装置，预计 9 月 8 日达到满负荷，第三套计划 9 月底重启
阳煤深州	22	河北	2020 年 5 月 1 日停车，计划检修三个月，8 月重启取消
阳煤寿阳	20	山西	2020 年 5 月 8 日停车，6 月 4 日升温重启，目前满负荷运行
阳煤平定	20	山西	2020 年 3 月 28 日停车检修，持续时间待定
利华益	20	山东	9 成负荷
易高煤化工	12	内蒙古	4 月 1 日停车检修，8.16 合成气投料，目前 9 成负荷
黔希煤化工	30	贵州	9 月上旬降负荷运行，7-8 成
红四方	30	安徽	停车中，计划 9 月中上旬重启
新疆天盈	15	新疆	3 月 20 日停车检修，8 月下旬重启中，已满负荷运行
内蒙古兖矿	40	内蒙古	8.4 停车，8.17 重启，目前负荷 8 成
南亚 1#	36	台湾	正常运行
南亚 2#	36	台湾	已于 8.27 停车检修，预计检修时长 35 天
南亚 3#	36	台湾	已于 8.25 停车检修，预计检修时长 30 天
南亚 4#	72	台湾	正常运行，计划停车推迟至 10 月 13 日
乐天丽水	16	韩国	5 月底停车检修，重启延迟至 10 月份
乐天大山 1#	30	韩国	停车中，预计 11 月份重启
乐天大山 2#	40	韩国	5 成偏下运行中，10-11 月检修大半月
yanpet	52	沙特	运行中，10 月份有检修计划
陶氏	35	加拿大	已于 9.5 附近升温重启，目前运行正常
陶氏	40	加拿大	9 月初停车检修，预计检修时长半个月附近
拉比格炼化	70	沙特	8.22-8.23 临时短停，重启待定
乐天	70	美国	飓风影响短停，8.26 临时短停，预计停车时长 4-6 周
马来西亚石油	75	马来西亚	重启计划预计推迟至四季度
南亚	36	美国	因设备故障于 9.8 停车，预计检修一个月附近
Sasol	28	美国	飓风影响短停，8.26 临时短停，重启待定
三菱	28	日本	正常运行，7 成附近负荷
indorama	34	美国	飓风影响短停，8.26 临时短停，重启待定

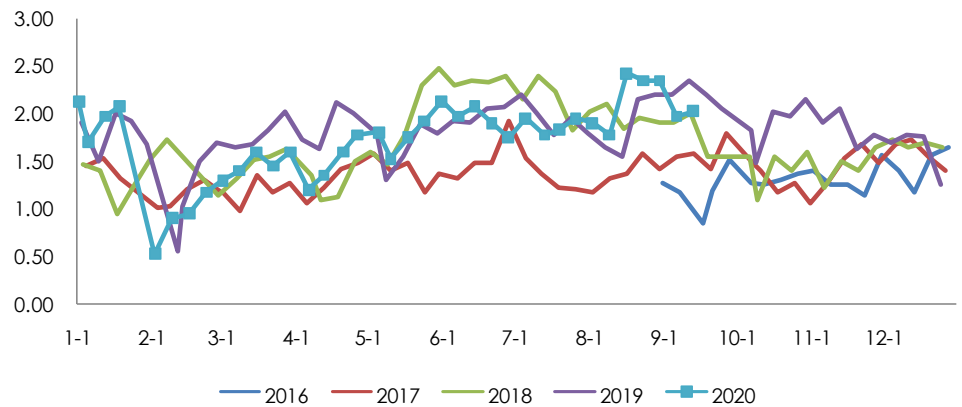
数据来源：CCF，兴证期货研发部

图 9：华东地区未来一周日均到港预报季节图（吨）



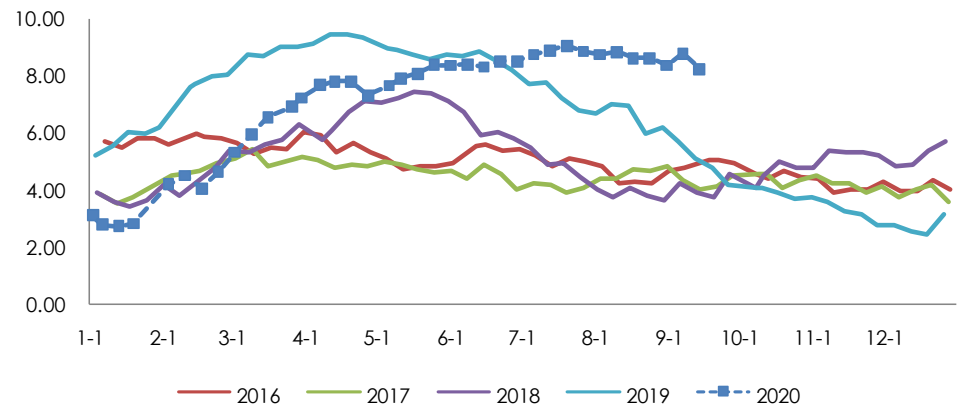
数据来源：CCF，兴证期货研发部

图 10：几大主流库区过去一周日均发货情况（吨）



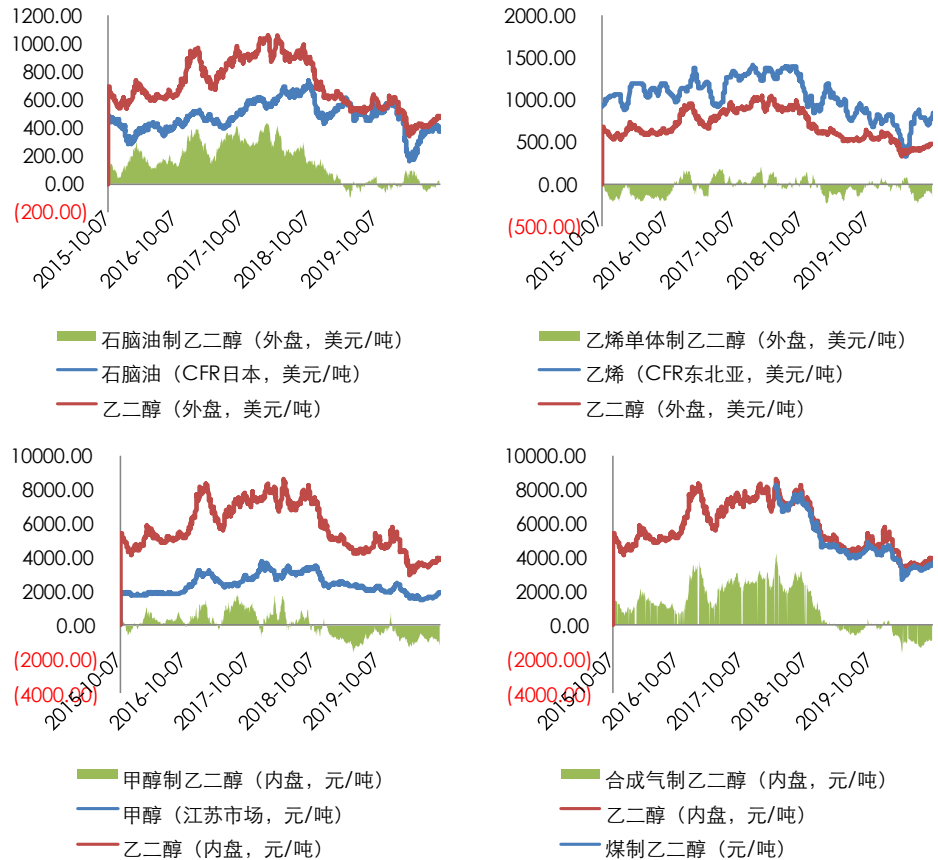
数据来源：CCF，兴证期货研发部

图 11：华东地区 MEG 港口库存天数



数据来源：CCF，兴证期货研发部

图 12: MEG 各路线现金流



数据来源: 卓创资讯, 兴证期货研发部

### 3. 聚酯现货及负荷

#### 3.1 聚酯切片

聚酯切片成交总体一般, 下游多刚需采购, 且以低位买盘为主, 周内半光成交区间在 4450-4550 元/吨, 有光成交区间在 4500-4550 元/吨。

聚酯切片现金流效益依然处于亏损, 且加工费进一步下滑, 按照原料现买现做测算, 半光切片现金流平均为亏损 110 元/吨左右, 加工费较上周减少 50 元/吨, 有光切片现金流平均亏损 80 元/吨, 加工费较上周减少 50 元/吨。

#### 3.2 聚酯长丝

江浙涤丝价格继续阴跌 50-100 元/吨。终端工厂心态谨慎, 备货力度有限, 涤丝工厂受库存压力影响, 出货积极性仍较高。华南地区涤丝价格整体多稳, 零星小幅阴跌, 涤丝工厂同样受高库存压力, 继续降价出货。

外销市场方面, 受运费以及汇率上涨影响, 近期出口订单多以刚需为主, 订单数量尚可, 但部分订单发货亏损, 涤丝工厂接单仍偏谨慎。

前纺现金流 POY 基本维持, FDY 亏损扩大, 后纺 DTY 大厂的利润压缩,



涤丝 POY150/48、FDY150/96、DTY150/48 低弹的现金流分别为-349、-399、180 元/吨。

### 3.3 聚酯瓶片

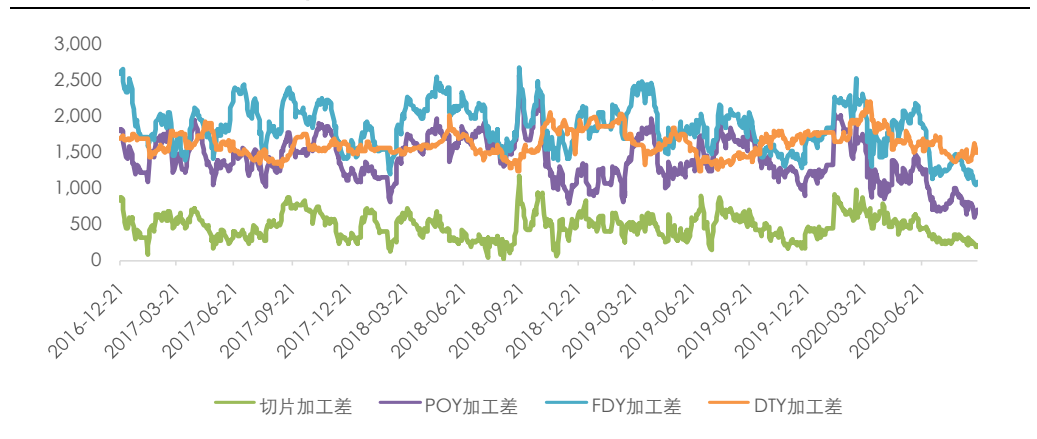
聚酯瓶片工厂价格继续承压小幅下行，加工区间进一步压缩。现货主流商谈区间回落至 5000-5100 元/吨出厂附近。

出口方面，聚酯瓶片市场价格持稳，下游客户观望居多，补货气氛不佳。华东工厂主流商谈区间回落至 660-665 美元/吨 FOB 上海港附近；华南工厂主流商谈价格回落至 650-670 美元/吨 FOB 主港附近。

### 3.4 聚酯短纤

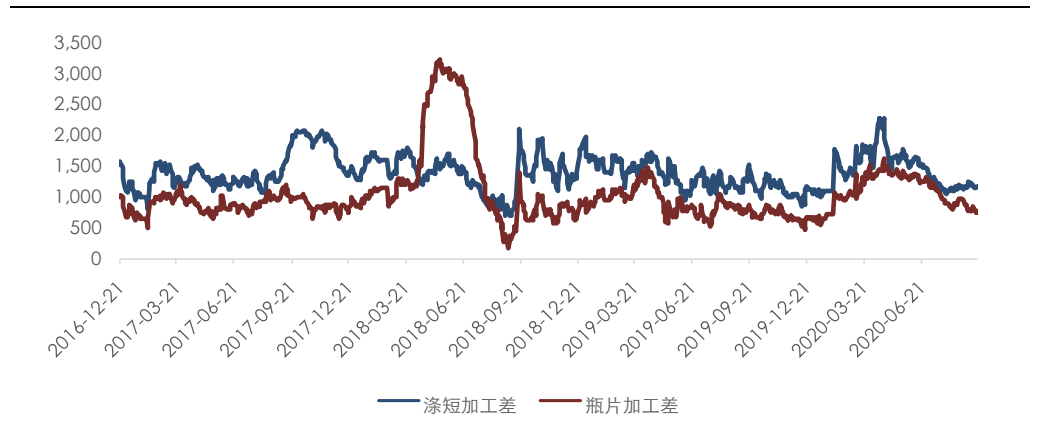
涤短方面，涤短工厂适度降价促销，下游纱厂集中补货，涤短产销再度放量，随后涤短提价，产销回落至 4-6 成，至周五，涤短价格在 5400-5450 元/吨上下。库存小幅增加，现金流维持在 200-250 元/吨。

图 13: POY、FDY、DTY 加工差



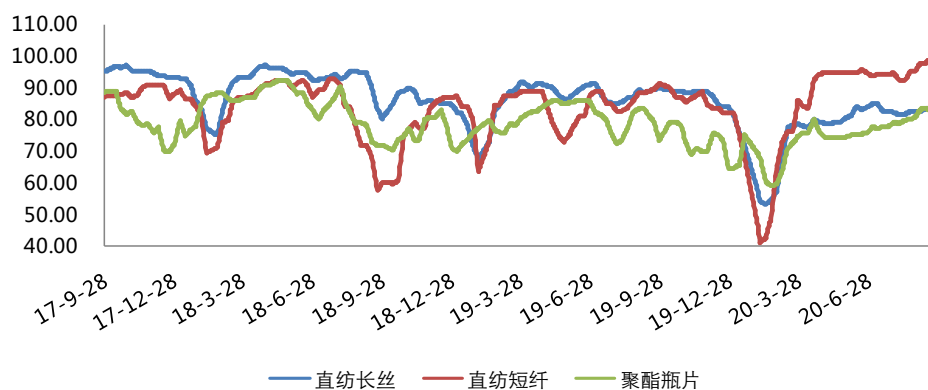
数据来源: Wind, 兴证期货研发部

图 14: 涤短加工差, 瓶片加工差



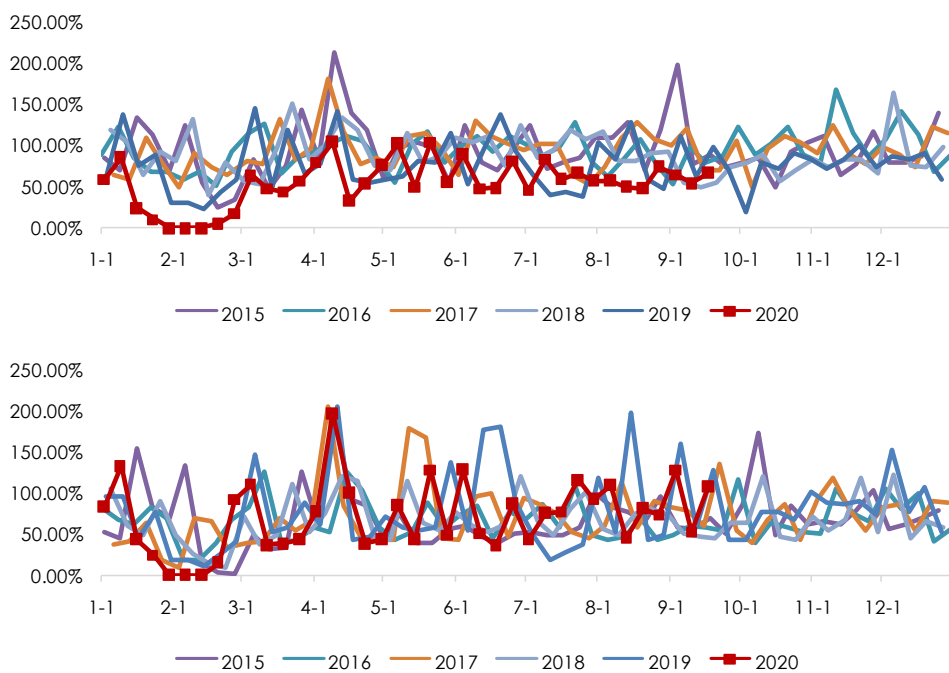
数据来源: Wind, 兴证期货研发部

图 15：长丝、短纤、瓶片负荷



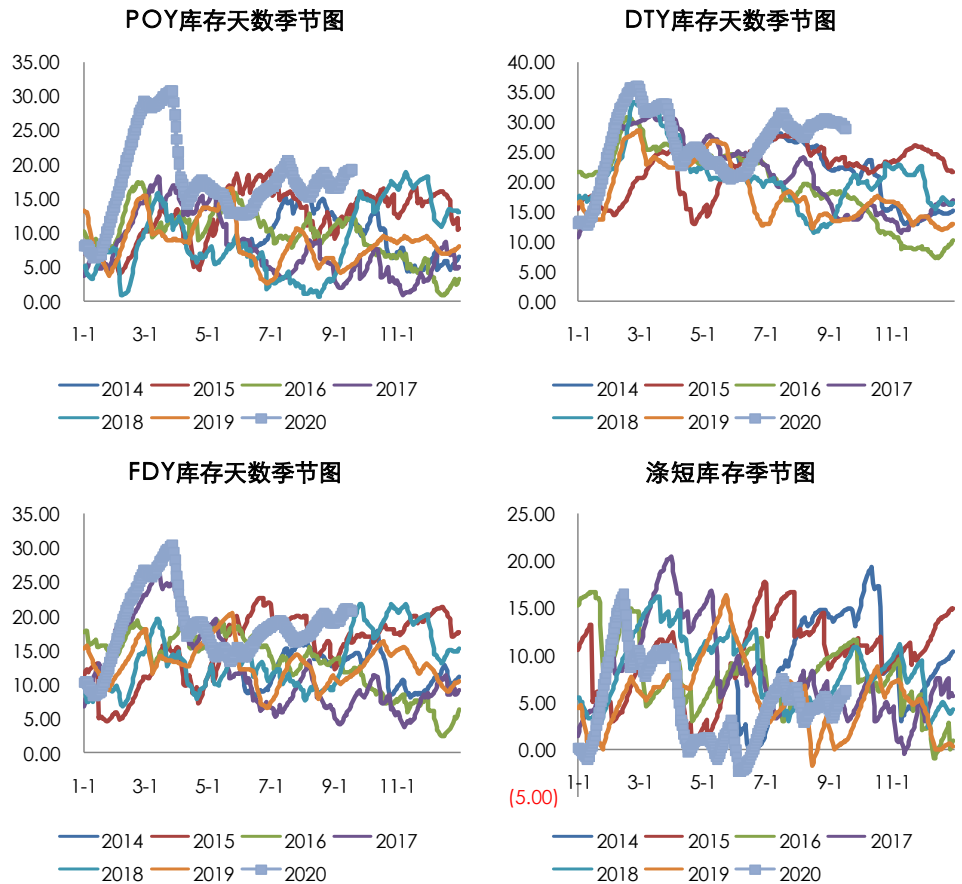
数据来源：Wind，兴证期货研发部

图 16：长丝（上）周产销，短纤（下）周产销



数据来源：Wind，卓创资讯，兴证期货研发部

图 17: POY、FDY、DTY、涤短库存



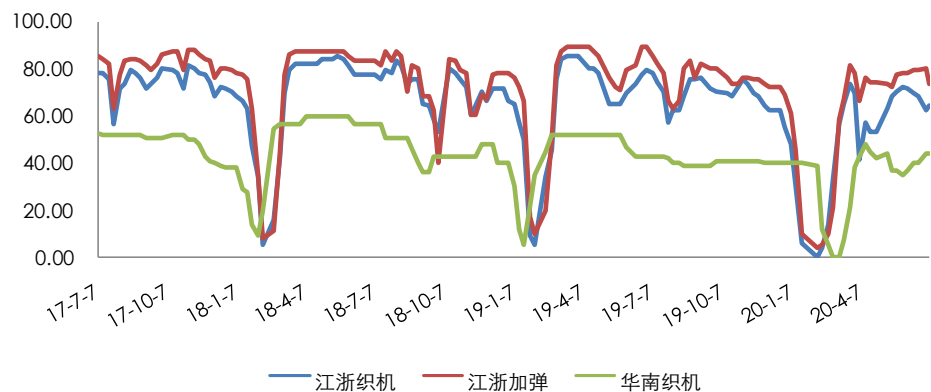
数据来源: CCF, 兴证期货研发部

#### 4. 织造、加弹的购销情况

原料采购上, 涤丝降价不多, 工厂采购依旧分化, 备货多的仍以观望为主。目前备货较少的工厂基本就刚需 3-5 天, 部分在 10-20 天, 较高在 1 个月附近。

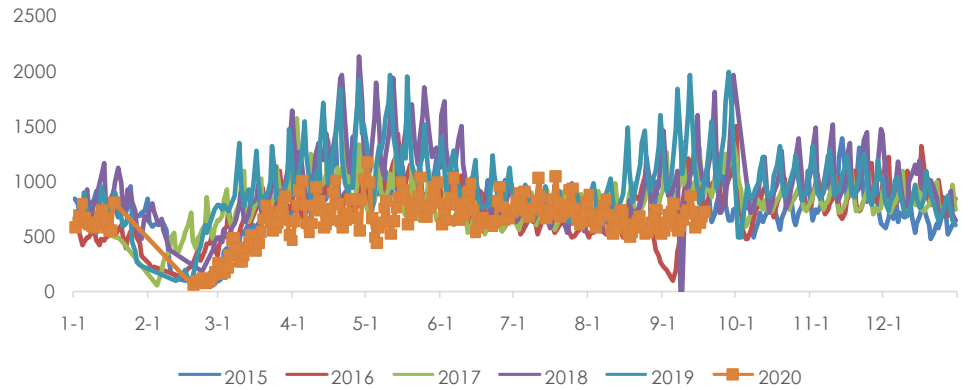
坯布销售上, 江浙坯布出货氛围依旧分化, 整体小幅去库中。长兴和苏北、吴江的喷水织机仍以家纺面料、弹性面料出货相对较好, 海宁经编以装饰布出货为主。

图 18: 江浙织机、加弹负荷



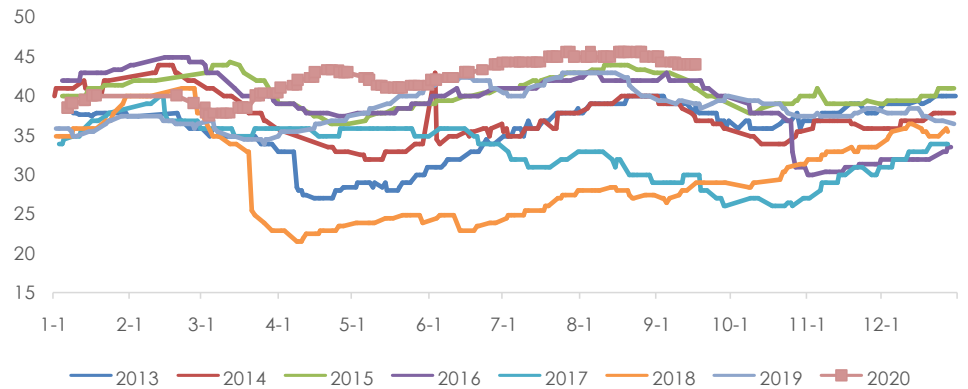
数据来源: CCF, 兴证期货研发部

图 19：轻纺城日均坯布成交量



数据来源：Wind，兴证期货研发部

图 20：盛泽地区样本企业坯布库存



数据来源：Wind，兴证期货研发部

## 5. 持仓情况

表 3：PTA2101 净持仓

席位	2020-09-18	2020-09-17	2020-09-16	2020-09-15	2020-09-14
信达期货	67192	67316	67239	67264	68982
浙商期货	60323	60409	59340	42018	43803
南华期货	42659	42430	41505	41030	42453
东吴期货	40293	41039	41374	40210	45743
申银万国	38928	38377	17283	2722	315
中大期货	37141	40304	47097	47995	49274
方正中期	27195	26923	25450	25321	26853
中信建投	23435	22046	20799	20529	21939
徽商期货	22651	23561	23072	21956	21115
广发期货	22254	20750	19832	21025	20363
海通期货	21008		20328	20740	21861
中粮期货	19513				

东证期货	9111	14474	2987	-567	-4947
国泰君安	5773	4330	7285	-33464	-39395
弘业期货	25	-580	-132	-2482	-821
光大期货	-3568	-1848	-5972	-2086	-2511
华泰期货	-3649	-2214	-2294	-1012	-4415
银河期货	-13013	-14985	-13822	-13131	-14171
兴证期货	-21922	-22811		-22619	-22848
中国国际	-24294	-24573	-24148		
东海期货	-28137	-28692	-28012	-25306	-25765
宝城期货	-30068	-28121	-27981		
通惠期货	-30149	-30190	-28245		
摩根大通	-30574	-31265	-30188	-29999	-32209
宏源期货	-34157	-34630	-13551	-12495	-12172
瑞达期货	-38348	-37993	-35067	-34802	-34426
中信期货	-43996	-44568	-40124	-41101	-43988
建信期货	-48732	-48902	-51400	-50640	-47706
天风期货	-57918	-52137	-48930	-47295	-47021
永安期货	-59542	-54702	-49142	-43929	-41767
国贸期货	-143415	-143801	-142977	-146778	-141900

数据来源：Wind，兴证期货研发部

**表 4: PTA2105 净持仓**

席位	2020-09-18	2020-09-17	2020-09-16	2020-09-15	2020-09-14
南华期货	19421	17856	17697	18805	23897
浙商期货	13285	13697	14370	13796	13755
广发期货	10755	10944	10570	10973	10948
国泰君安	6440	6202	5998	5724	4911
先锋期货	6107	5956	5841	5806	5854
中粮期货	5996	5970	5254	5253	5247
徽商期货	5172	5145	5215	4979	4924
银河期货	4880	4709	3393	-393	-594
中辉期货	4728	4689	4630	4626	4889
方正中期	4277	4323	4189	4152	4079
华泰期货	3923	3654	5086	3649	3448
兴证期货	3809	3693			
鲁证期货	3587	3590	3183		
华闻期货	-426	-396	-358	-569	-586
光大期货	-2149	-2186	-2293	-5008	-4893
中信期货	-2753	-3061	-4063	-4641	-4787
永安期货	-3671	-3159	-3038	-6359	-6607
国信期货	-4423	-4421	-4380	-4378	-4381

长安期货	-4685	-4685	-4681	-4681	-4681
东海期货	-4959	-4959	-4957	-1901	-4959
宏源期货	-5185	-5633	-5594	-5781	-6429
华安期货	-5981	-6133	-5980	-6368	-6673
中国国际	-6132	-6317	-6291	3268	3523
中银国际	-7166	-7166	-7166		
瑞达期货	-7286	-7287	-7290	-9288	-9286
国贸期货	-8127	-9087	-8887	-9287	-9287
弘业期货	-8545	-8547	-8544	-8559	-8553
东证期货	-8792	-8629	-8567	-8528	-8435
东兴期货	-8810	-8810	-8810	-8842	-8812
新湖期货	-27280	-27282	-27273	-27293	-27290
通惠期货	-27929	-23829	-23829	-14841	-14829
建信期货	-28914	-28918	-28915	-29114	-29045

数据来源：Wind，兴证期货研发部

**表 5: MEG2101 净持仓**

席位	2020-09-18	2020-09-17	2020-09-16	2020-09-15	2020-09-14
信达期货	13720	13538	12353	12221	11030
通惠期货	12497	12921	13257	13391	13903
一德期货	8879	8824	7336	7717	10599
新湖期货	8382	8575	8441	8548	8766
宏源期货	6230	6093	6093	6201	6830
东证期货	6150	7234	5206	7804	8158
浙商期货	6101	2024	1835	725	69
方正中期	5503	5254	4904	5075	3992
华闻期货	4673	4152	4137	4403	4484
东吴期货	4354	5311	3671	4677	4219
鲁证期货	4334		-3521	-4589	-3319
华安期货	4237	4249	5194	3766	
弘业期货	4160	6089	6372	5959	6182
天风期货	2870	1806	-99	-614	22
银河期货	1803	2125	-3327	236	-12
华泰期货	422	3397	3721	8025	6171
国投安信	290	467	415	113	-4107
国泰君安	-3545	-3350	-2873	-7839	-3101
兴业期货	-3699	1268		-3775	
建信期货	-3738	-3599	-3708	26	253
申银万国	-3759	-4502	-4504	-3846	-3939
光大期货	-3774	-3861	-4073	-4088	-4446
南华期货	-3837				

瑞达期货	-4047	-4069	-4182	-4537	-4322
中粮期货	-4184		-3541		
北京首创	-4779	-4926	-5133	-5272	-4028
国元期货	-5141	-5689	-5928	-6174	-6090
中信建投	-5181	-6049	-5306		
五矿经易	-6150	-6063	-5188	-5358	-5509
宝城期货	-7223	-7005	-6855	-6839	-6689
国贸期货	-13477	-13609	-12597	-14638	-12752
中信期货	-18648	-21943	-22711	-20566	-21221
永安期货	-29615	-27526	-34081	-36720	-31641

数据来源：Wind，兴证期货研发部

**表 5：MEG2101 净持仓**

席位	2020-09-18	2020-09-17	2020-09-16	2020-09-15	2020-09-14
国元期货	1983	1500	1500	1501	1500
兴业期货	1325	1325	1325	1325	1324
光大期货	1240	1222	1264	1247	1004
招商期货	1142	1101	886	551	551
东证期货	898	883	568	634	587
鲁证期货	879	879	879	879	881
建信期货	694	694	693	693	547
先融期货	638	638	638	638	638
瑞达期货	636	636	636	636	635
一德期货	526	523			111
宏源期货	350	351	551	719	340
浙商期货	299	376	684	684	684
方正中期	230	239	34	-36	-36
南华期货	209	247	302	351	447
华安期货	173				
广发期货	143	123			
国富期货	114	115	121	121	
申银万国	-84		126	159	159
五矿经易	-105	-106	-85	-85	-81
创元期货	-119				
银河期货	-121	-122			
恒泰期货	-150	-150	-150	-150	-150
国信期货	-205	-205	-205	-200	-200
中信期货	-214	-101	1	0	-103
宝城期货	-301	-300	-201		
国投安信	-330	-330	-346	-346	
中财期货	-338	-339	-340	-293	-210

## 周度报告

国泰君安	-372	-310	-159	-24	-47
中融汇信	-474	-614	-614	-614	-424
浙江新世纪	-552	-560	-550	-451	-451
天风期货	-1684	-1677	-1767	-1931	-1647
永安期货	-3082	-2783	-2913	-2910	-2611
国贸期货	-3564	-3554	-3545	-3546	-3734

数据来源：Wind，兴证期货研发部



## 分析师承诺

本人以勤勉的职业态度，独立、客观地出具本报告。本报告清晰准确地反映了本人的研究观点。报告所采用的数据均来自公开资料，分析逻辑基于本人的职业理解，通过合理判断的得出结论，力求客观、公正，结论，不受任何第三方的授意影响。本人不曾因也将不会因本报告中的具体推荐意见或观点而直接或间接接收到任何形式的报酬。

## 免责声明

本报告的信息均来源于公开资料，我公司对这些信息的准确性和完整性不作任何保证，也不保证所包含的信息和建议不会发生任何变更。文中的观点、结论和建议仅供参考。兴证期货可发出其它与本报告所载资料不一致及有不同结论的报告。本报告及该等报告反映编写分析员的不同设想、见解及分析方法。报告所载资料、意见及推测仅反映分析员于发出此报告日期当日的独立判断。

客户不应视本报告为作出投资决策的惟一因素。本报告中所指的投资及服务可能不适合个别客户，不构成客户私人咨询建议。本公司未确保本报告充分考虑到个别客户特殊的投资目标、财务状况或需要。本公司建议客户应考虑本报告的任何意见或建议是否符合其特定状况，以及（若有必要）咨询独立投资顾问。

在任何情况下，本报告中的信息或所表述的意见并不构成对任何人的投资建议。在任何情况下，本公司不对任何人因使用本报告中的任何内容所引致的损失负任何责任。

本报告的观点可能与资管团队的观点不同或对立，对于基于本报告全面或部分做出的交易、结果，不论盈利或亏损，兴证期货研究发展部不承担责任。

本报告版权仅为兴证期货有限公司所有，未经书面许可，任何机构和个人不得以任何形式翻版、复制和发布。如引用、刊发，需注明出处兴证期货研究发展部，且不得对本报告进行有悖原意的引用、删节和修改。