

TA&EG 装置重启，价格预计继续承压

兴证期货·研发中心

能化研究团队

刘倡

从业资格编号：F3024149

投资咨询编号：Z0013691

林玲

从业资格编号：F3067533

投资咨询编号：Z0014903

赵奕

从业资格编号：F3057989

孙振宇

从业资格编号：F3068628

联系人

刘倡

电话：021-20370975

邮箱：

liuchang@xzfutures.com

2020年8月24日 星期一

内容提要

● 行情回顾

上周内外盘原油震荡为主，TA&EG 均震荡走弱。

产业链方面，新增订单略不足，白坯库存继续持平，终端负荷有所下降，江浙织机至 72% (-2%)、加弹至 75% (-6%)、华南织机在 45% (+3%)。聚酯负荷持平在 90% (±0%)，终端仍以刚需采购为主，聚酯库存继续上升。

PTA 台化、扬子重启，负荷至 87% (+4%)；EG 天盈重启，总体负荷至 58% (+3%)，煤制负荷至 36% (+6%)。TA 库存小幅下降，至 389 万吨 (-3)；EG 港口库存至 145.3 万吨 (-3.4)。TA 加工差维持在 680 元/吨上下波动；EG 石脑油、单体、煤制现金流亏损持平。

● 后市展望

需求端短期依旧低迷，目前坯布库存仍未明显去化，但随 9 月临近，仍有环比改善预期。

TA 方面，8 月下旬有华彬装置检修，9 月初有逸盛检修，9 月中能投有检修预报，汉邦和中泰检修预报在 10 月前后，新凤鸣新装置在 10 月前后有落地预期，目前零星检修仍促 TA 库存小降，但需求进一步上升空间有限，TA 供需仍较难有显著改变。

EG 方面，华鲁、红四方和兖矿预计集中于 8 月底重启。海外日韩装置恢复，台湾、中东、加拿大地区 8-10 月均有检修。EG 未来装置重启较多，且后续同样有中化泉州等新装置落地预期，EG 供需仍有压力。

● 策略建议

聚酯负荷目前已基本达上限，TA、EG 近期有装置重启，后期虽有检修，但预计库存仍难出现趋势性下滑，建议 TA 和 EG 保持观望。

● 风险提示

原油回落；装置异动；规则变化。

1. PTA 现货及负荷

上周 PTA 现货震荡走弱，基差同样走弱，前期检修装置陆续重启，打压市场预期，周内现货主流成交在 01 贴水 190-195 附近，少量在 01 贴水 200-205 附近。聚酯工厂有适度刚需备货。

装置方面，虹港、福海创、台化、扬子恢复，华彬检修，逸盛 220 万吨计划 9 月初检修，整体负荷上升至 87%。

图 1: PTA 基差

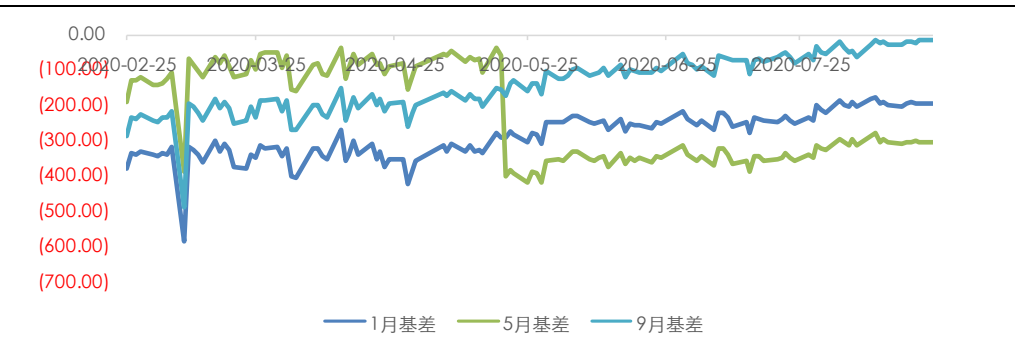


图 2: PX 加工差, PTA 现货加工差

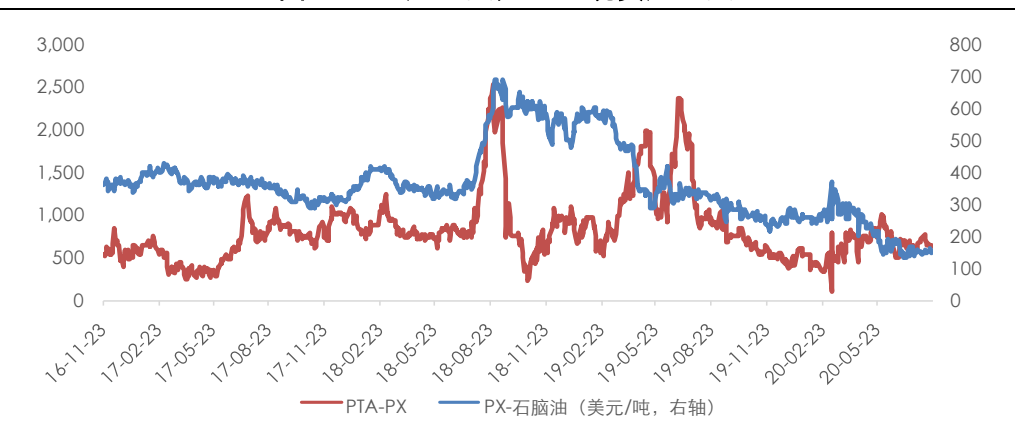


图 3: 盘面加工差

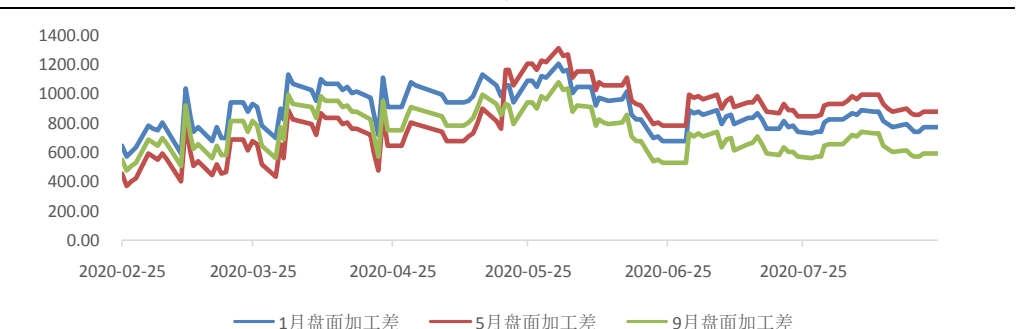
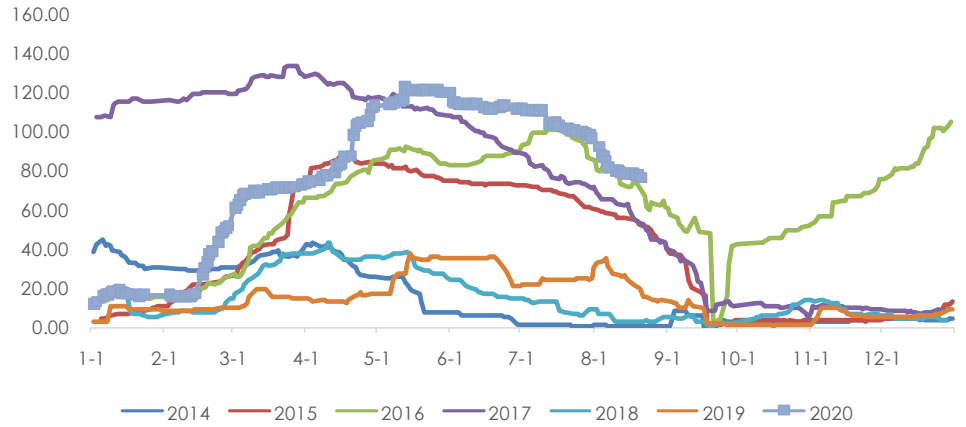
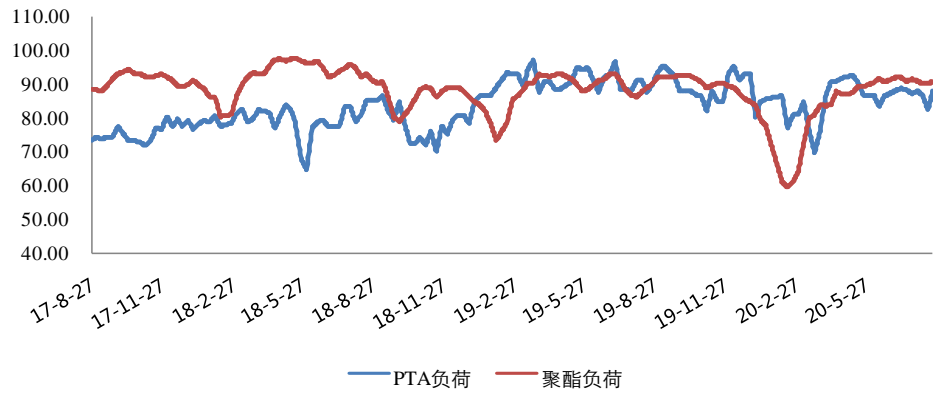


图 4: 仓单 (万吨)



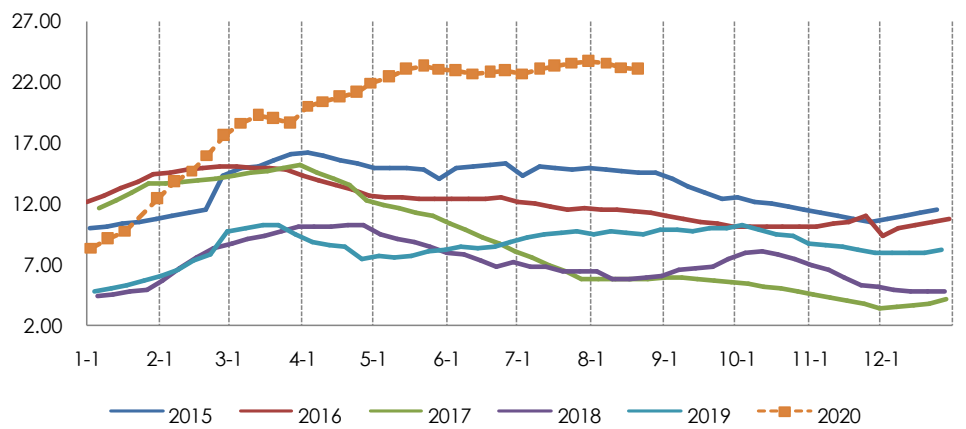
数据来源: Wind, 兴证期货研发部

图 5: PTA 负荷, 聚酯负荷



数据来源: CCF, 兴证期货研发部

图 6: PTA 社会库存可用天数



数据来源: 卓创资讯, 兴证期货研发部

表 1: 近期检修装置一览

企业名称	产能	地点	备注
虹港石化	150	连云港	8.10 停车, 8.18 附近恢复
福海创	450	漳州	8.12 附近降负至 7 成, 8.18 恢复至 9 成
扬子石化	60	南京	8.6 开始检修, 8.20 重启
华彬石化	140	绍兴	目前负荷 9 成, 计划 8.24 轮修 2 周
台化兴业	120	宁波	8.2 停车, 8.20 重启
浙江利万聚酯	70	宁波	4.30 起停车
上海金山石化	40	上海	负荷 8~9 成
中石化洛阳	32.5	洛阳	7 月 27 日开始停车, 预计检修 40 天
天津石化	34	天津	4.19 附近停车, 重启时间待定
福建佳龙	60	石狮	2019.8.2 起停车, 重启待定
汉邦石化	70	江阴	5.10 起停车检修, 重启待定
三房巷	120	江阴	一套 120 万吨 8 月初检修, 预计技改 30 天偏上
恒力石化 5#	250	江阴	提升至满负荷
蓬威石化	90	重庆	3.10 附近停车

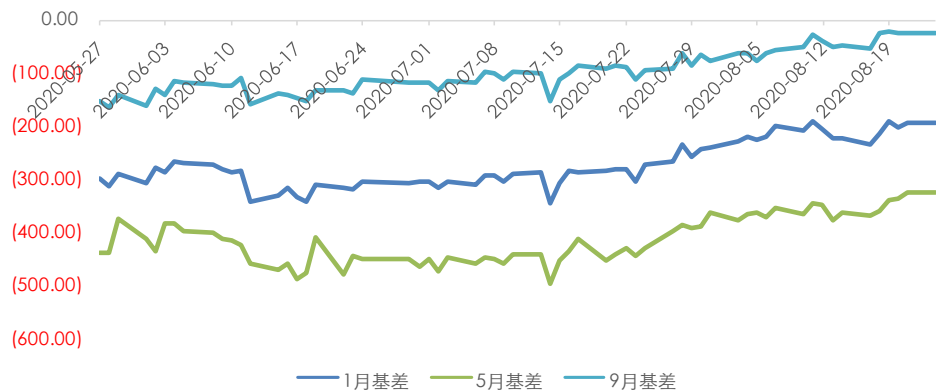
数据来源: CCF, 兴证期货研发部

2. MEG 现货及负荷

乙二醇价格走高回落, 上半周现货成交至 3795-3800 元/吨附近, 贸易商逢高出货积极, 下半周现货回落至 3700 元/吨水平。基差方面, 周内基差维持在贴水 09 合约 25-40 元/吨。买盘不多, 聚酯工厂部分刚需备货。国内装置方面, 通辽和易高重启, 国内负荷上升至 58%。

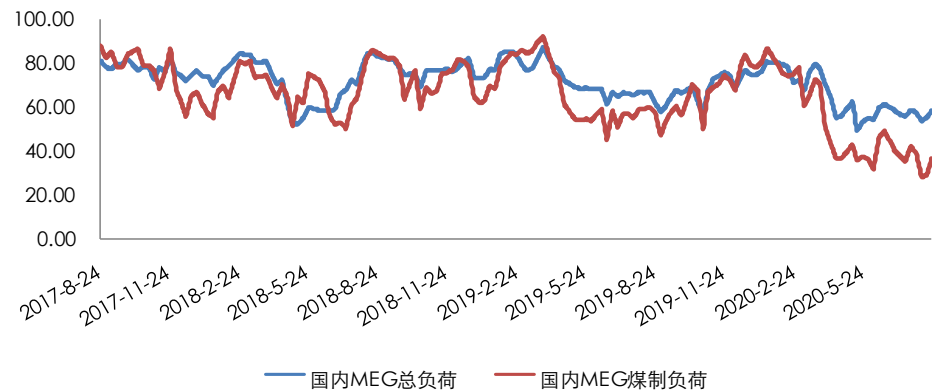
美金方面, 外盘重心震荡调整, 市场商谈偏淡, 周内船货商谈围绕 450-460 美元/吨波动, 成交不多, 外盘高于内盘, 价差在 100-130 元/吨。海外装置方面, 台湾检修略有推后, 加拿大一套 35 万吨装置检修落地, 其余变动不大。

图 7: MEG 基差



数据来源: Wind, 兴证期货研发部

图 8: MEG 负荷, 煤制负荷



数据来源: CCF, 兴证期货研发部

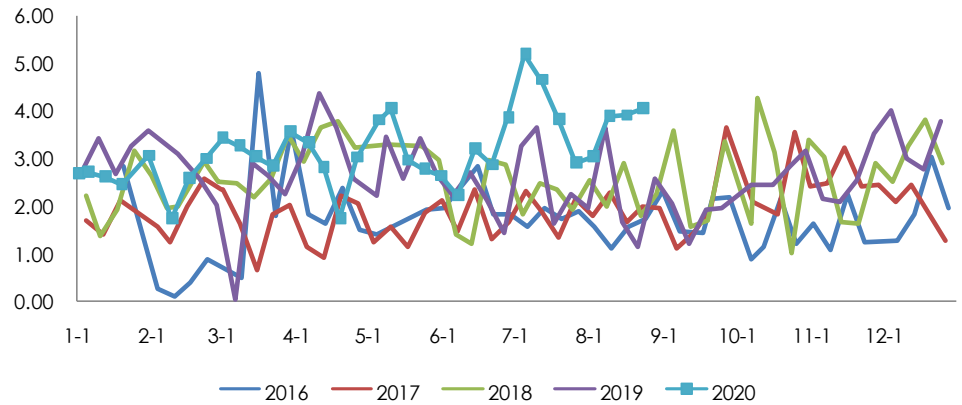
表 2: 近期装置变动一览

企业名称	产能	地点	备注
扬子巴斯夫	34	南京	8 成附近运行
上海石化	23	上海	低负荷运行, 生产环氧为主
上海石化	38	上海	低负荷运行, 生产环氧为主
北京燕山石化	8	北京	开工 7 成附近
天津石化	10	天津	已重启并正常运行
茂名石化	12	广东	6 成附近运行
镇海石化	65	宁波	6-7 成运行
中石化武汉	28	武汉	负荷较低, 转产 EO 为主
天津石化/sabir	42	天津	已正常运行
福炼	40	福建	7 成偏上运行
抚顺石油化工公司	4	辽宁	开工 5 成
吉林石油化工公司	16	吉林	生产 EO
辽阳石油化工公司	20	辽阳	生产 EO
新疆独山子石油	5	新疆	满负荷运行
成都石油化工公司	36	成都	4 成运行
辽宁北方化学	20	辽宁	3-4 成运行
富德能源	50	宁波	9 成附近运行
三江	15	嘉兴	低负荷运行中, 转产 EO
远东联	50	扬州	4-5 成运行
斯尔邦	4	江苏	7 月底重启
恒力	90+90	大连	9 成偏上运行
浙石化	75	舟山	7 成偏上运行
通辽金煤	30	内蒙古	8.13 重启, 目前负荷 8 成
河南煤业(濮阳)	20	河南	7.28 出料, 目前 9 成负荷运行

河南煤业（安阳）	20	河南	3月3日停车检修，持续时间待定
河南煤业（新乡）	20	河南	12月底停车检修，目前重启时间延迟
河南煤业（永城）	20	河南	2020.6.19短停，6.22重启，目前负荷8成
河南煤业（洛阳）	20	河南	3月9日停车检修，持续时间待定
华鲁恒升	55	山东	5万吨8.6停车检修，持续至月底；50万吨6成负荷运行
新疆天业	35	新疆	2020年4月中旬5万吨/年装置重启，5月初继续停车检修(其20万吨新装置7月初点火试车)
湖北化肥	20	湖北	2月底停车，重启时间待定
新杭能源	30	内蒙古	7.28起停车检修，8.22重启
阳煤深州	22	河北	2020年5月1日停车，计划检修三个月，8月重启取消
阳煤寿阳	20	山西	2020年5月8日停车，6月4日升温重启，目前满负荷运行
阳煤平定	20	山西	2020年3月28日停车检修，持续时间待定
利华益	20	山东	9成负荷
易高煤化工	12	内蒙古	4月1日停车检修，8.16合成气投料，目前负荷偏低
黔希煤化工	30	贵州	6月2日重启，目前满负荷运行
红四方	30	安徽	8.2停车，8.22附近重启
新疆天盈	15	新疆	3月20日停车检修，预计检修15天左右，尚未重启
内蒙古兖矿	40	内蒙古	8.4停车，计划下旬重启
南亚1#	36	台湾	停车中，计划8.26升温重启
南亚2#	36	台湾	8.6投料重启，计划8月底停车检修一个月
南亚3#	36	台湾	正常运行，8.25-9.25检修
南亚4#	72	台湾	正常运行，计划停车推迟至10月13日
乐天丽水	16	韩国	5月底停车检修，重启延迟至9月份
乐天大山1#	30	韩国	停车中，预计11月份重启
乐天大山2#	40	韩国	5成偏下运行中，10-11月检修大半月
yanpet	52	沙特	运行中，10月份有检修计划
陶氏	35	加拿大	已于8月中停车检修，预计检修时长半个月附近
陶氏	40	加拿大	正常运行，计划9月初停车检修
马来西亚石油	75	马来西亚	重启计划预计推迟至四季度
南亚	36	美国	正常运行，计划10月份停车检修2个月
三菱	28	日本	正常运行，7成附近负荷

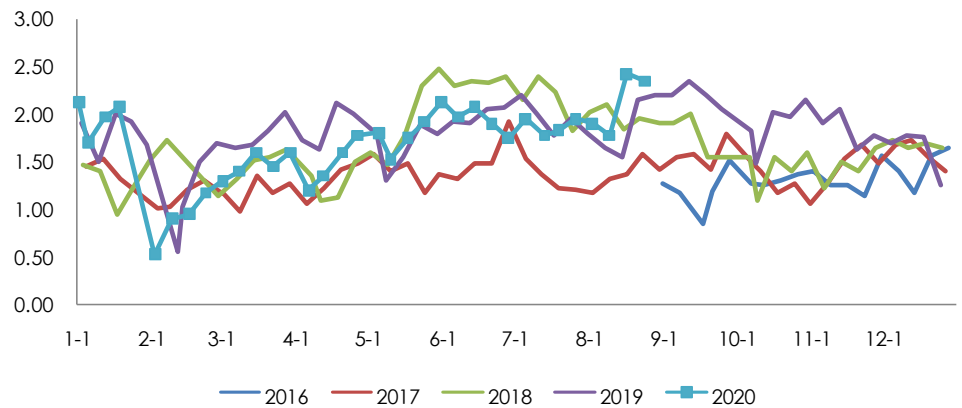
数据来源：CCF，兴证期货研发部

图 9：华东地区未来一周日均到港预报季节图（吨）



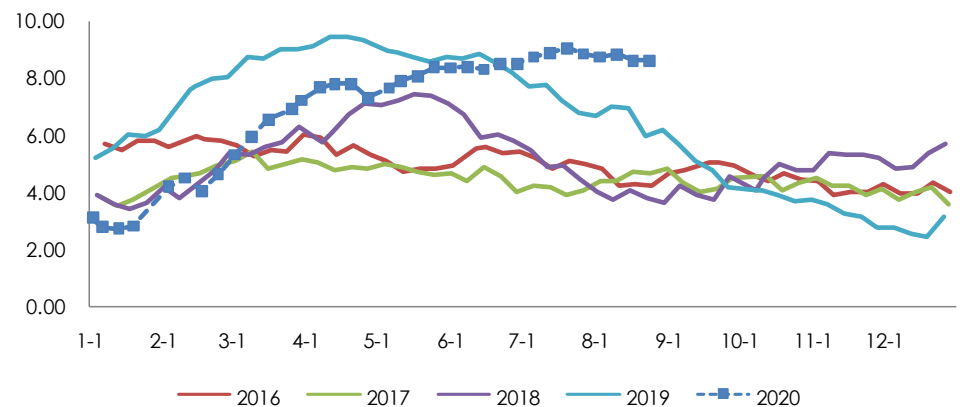
数据来源：CCF，兴证期货研发部

图 10：几大主流库区过去一周日均发货情况（吨）



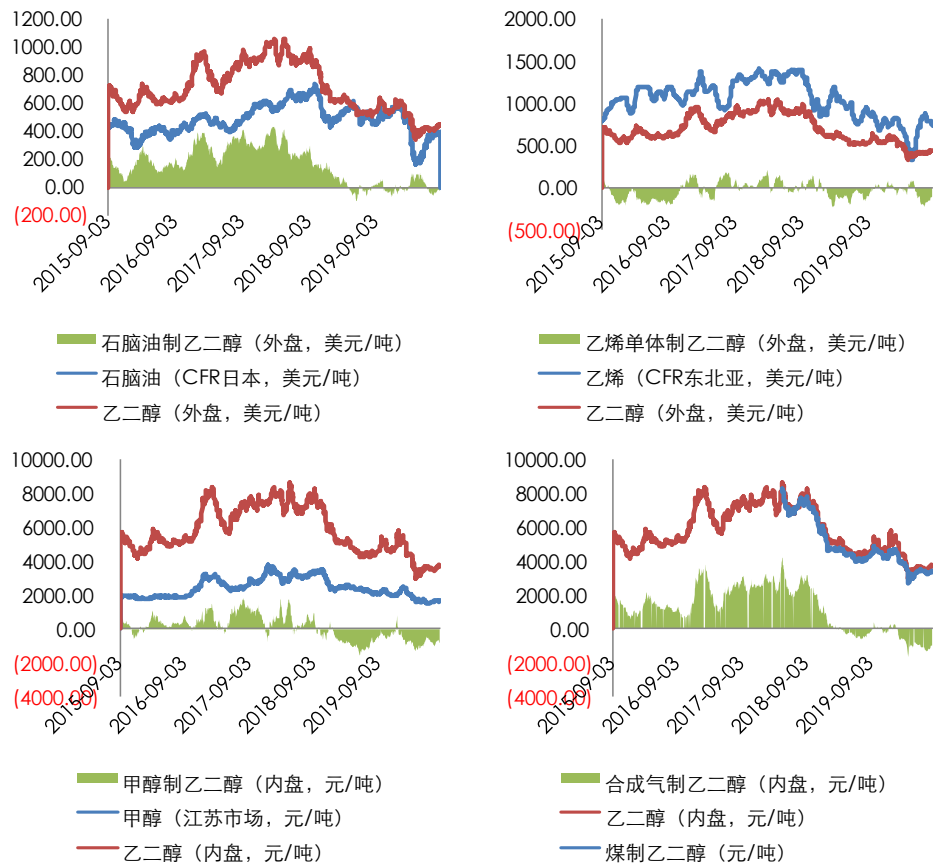
数据来源：CCF，兴证期货研发部

图 11：华东地区 MEG 港口库存天数



数据来源：CCF，兴证期货研发部

图 12: MEG 各路线现金流



数据来源: 卓创资讯, 兴证期货研发部

3. 聚酯现货及负荷

3.1 聚酯切片

聚酯切片成交量不多, 下游刚需补货, 半光成交区间在 4600-4650 元/吨, 有光成交区间在 4600-4700 元/吨, 小单买盘为主。

聚酯切片现金流效益略有压缩, 半光切片处于亏损, 现金流平均为亏损 20 元/吨左右, 加工差较上周压缩 30 元/吨, 有光切片现金流平均盈利 30 元/吨, 加工差较上周持平。

3.2 聚酯长丝

江浙涤丝优惠出货。周内涤丝产销持续偏低, 聚酯工厂产品库存压力增大, 涤丝工厂再度跌价优惠, 江浙地区 POY、FDY 跌 100-150 元/吨附近, DTY 大厂基本持平。华南地区涤丝相对报稳, 终端刚需略有好转, 局部工厂有提价 50-100 元/吨。

外销市场方面, 出口报价大体稳定, 外销总体有阶段性小幅复苏迹象。

前纺现金流亏损再次扩大, 后纺现金流回升, 涤丝 POY150/48、FDY150/96、DTY150/48 低弹的现金流分别为-207、-67、195 元/吨。

3.3 聚酯瓶片

聚酯瓶片工厂价格多稳，毛利在成本线附近徘徊，贸易商和饮料厂低位附近适量补货。瓶片工厂现货主流商谈区间小幅回落至 5150-5250 元/吨出厂附近。

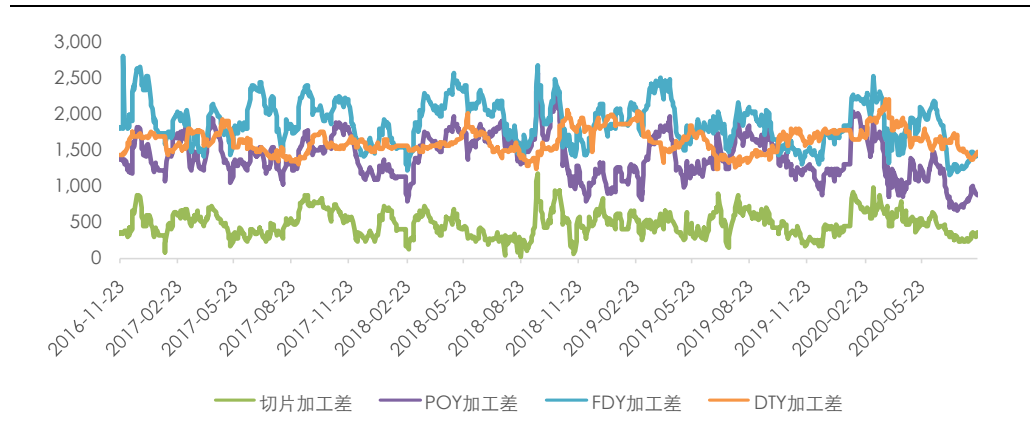
出口方面，聚酯瓶片市场价格多稳，部分海外客户低位适量补货。华东工厂主流商谈区间持稳至 650-670 美元/吨 FOB 上海港附近；华南工厂主流商谈价格回落至 645-670 美元/吨 FOB 主港不等。

3.4 聚酯短纤

涤短方面，周内涤短价格继续下探，上半周个别大厂放价走货，加上贸易商及纱厂出现集中补单，成交有所放量，但大多工厂随行就市走货销售一般。周内半光 1.4D 主流成交重心降至 5400-5450，较高 5500 元/吨。

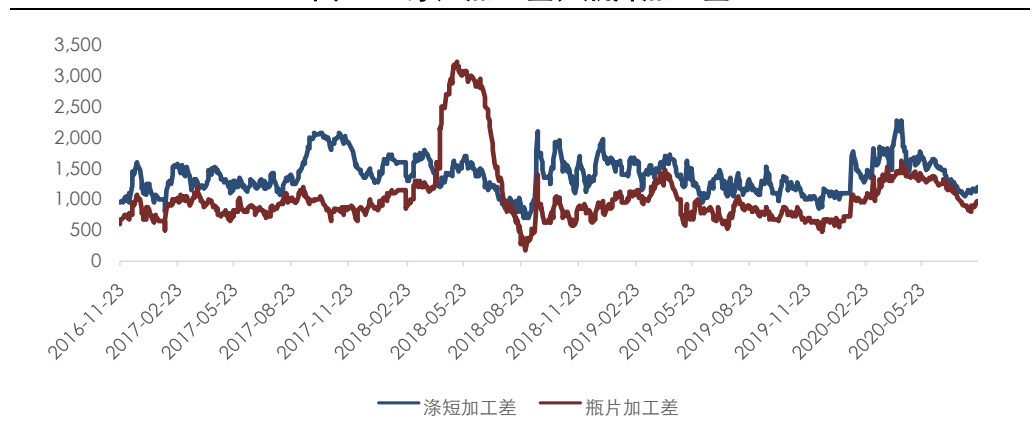
工厂成品库存维持低位或欠货状态，短期压力不大。

图 13: POY、FDY、DTY 加工差



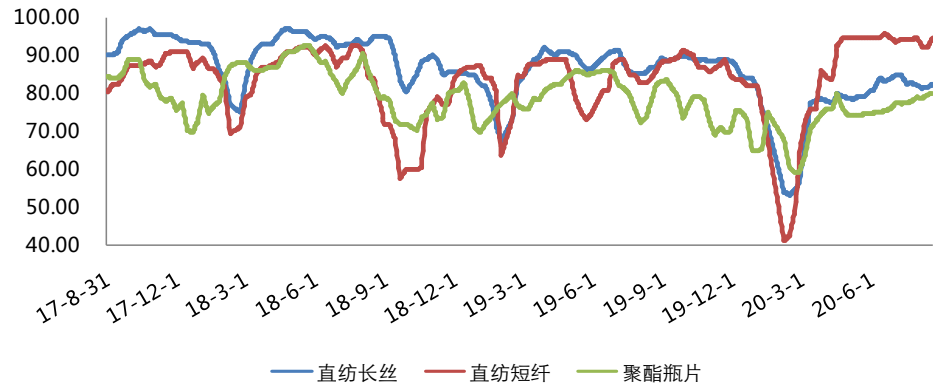
数据来源: Wind, 兴证期货研发部

图 14: 涤短加工差, 瓶片加工差



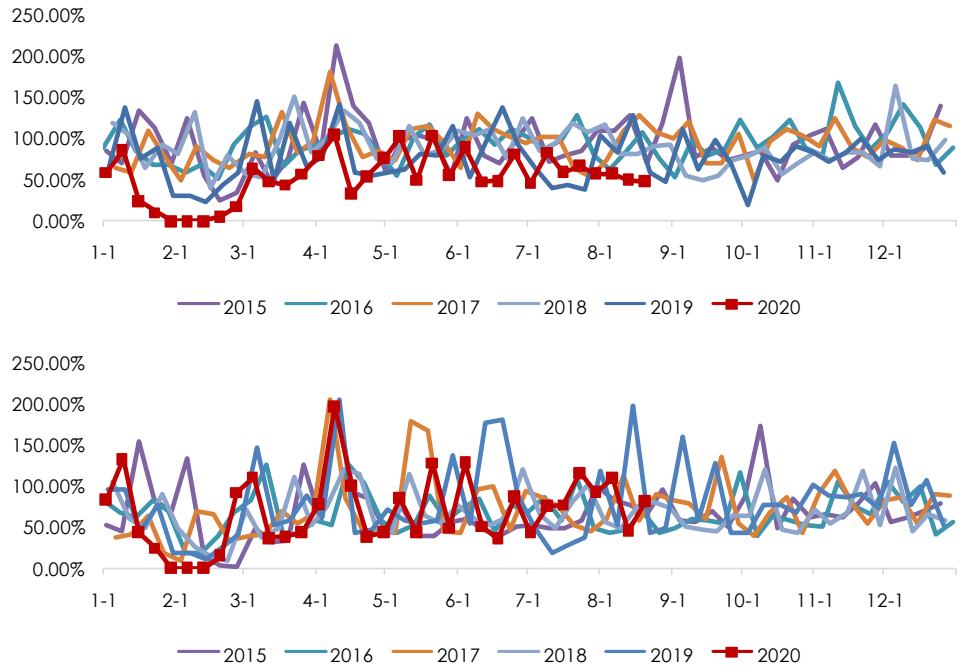
数据来源: Wind, 兴证期货研发部

图 15: 长丝、短纤、瓶片负荷



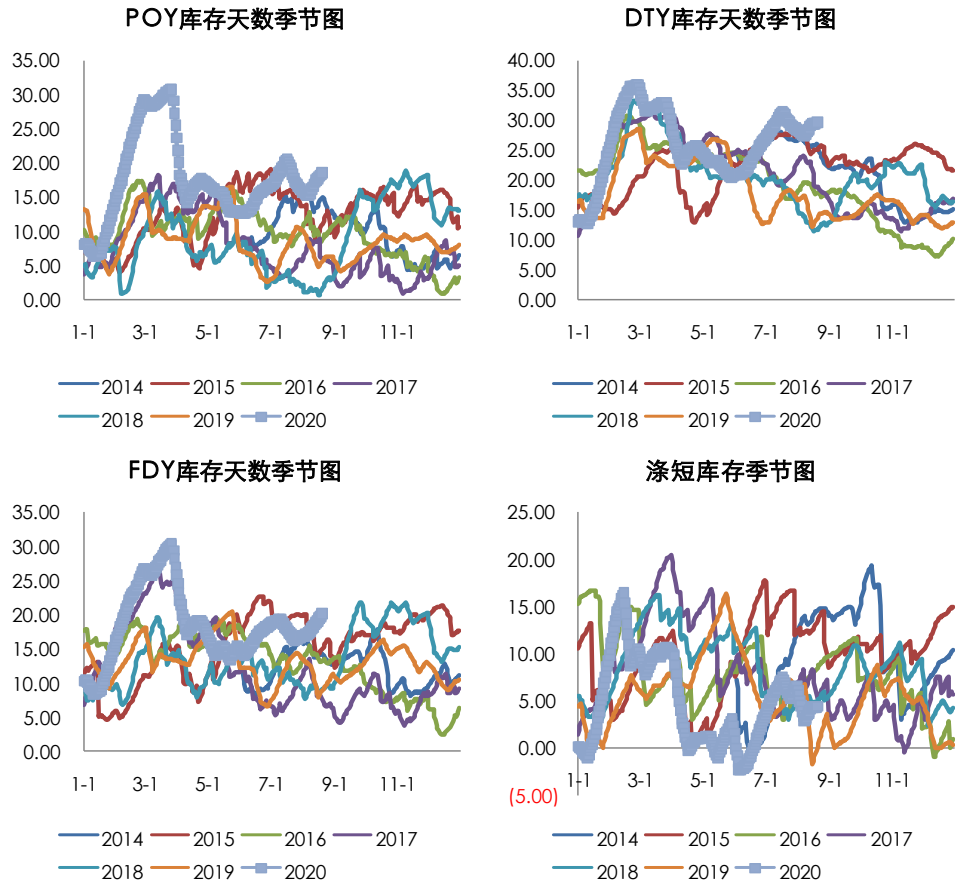
数据来源: Wind, 兴证期货研发部

图 16: 长丝 (上) 周产销, 短纤 (下) 周产销



数据来源: Wind, 卓创资讯, 兴证期货研发部

图 17: POY、FDY、DTY、涤短库存



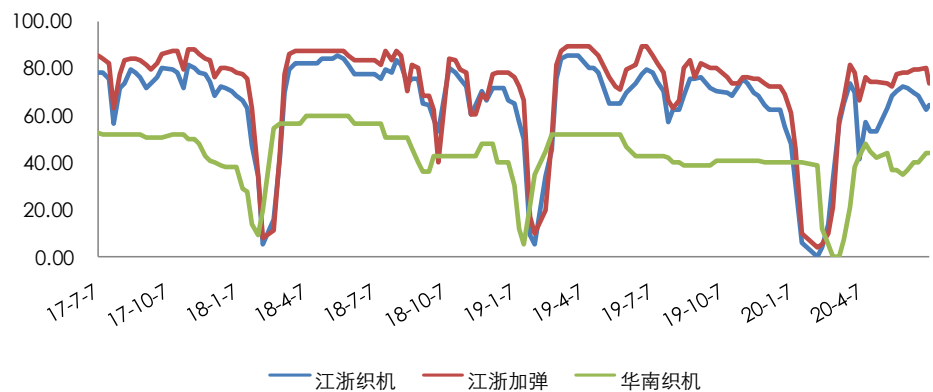
数据来源: CCF, 兴证期货研发部

4. 织造、加弹的购销情况

原料采购上, 近期终端订单不佳, 终端负荷有所下调, 刚需下滑, 投机性谨慎依旧, 备货量整体不高, 消化备货库存。

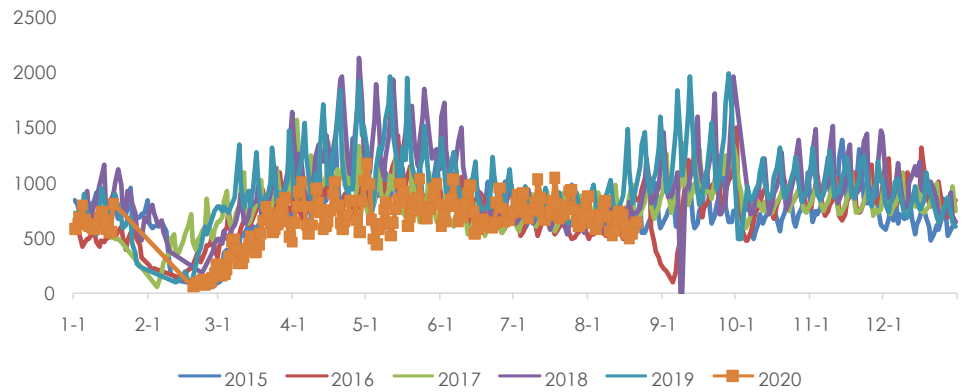
坯布销售上, 前期订单尚在, 但局部新订单量有所下滑。

图 18: 江浙织机、加弹负荷



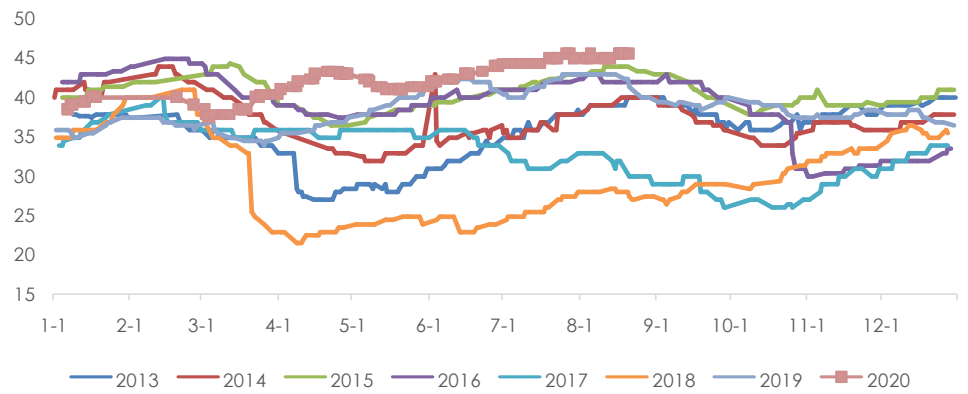
数据来源: CCF, 兴证期货研发部

图 19：轻纺城日均坯布成交量



数据来源：Wind，兴证期货研发部

图 20：盛泽地区样本企业坯布库存



数据来源：Wind，兴证期货研发部

5. 持仓情况

表 3：PTA2009 净持仓

席位	2020-08-21	2020-08-20	2020-08-19	2020-08-18	2020-08-17
国贸期货	24398	20760	21309	22449	23013
广发期货	11663	12046	12529	13306	14379
东吴期货	10473	11008	5499	5543	6567
弘业期货	8358		5419	10170	13956
方正中期	7178	8769	9195	9611	10150
浙商期货	6661	8132	8554	8864	9515
南华期货	5421	6110	6498	7204	8287
建信期货	5400	7448	7632	6815	7520
国海良时	5301	5346	5786		
宝城期货	4453		-6682	-7092	-7092
光大期货	2710	544	3157	941	1534
银河期货	378	289	453	7509	3304
海通期货	-268	-89	148	445	8435

华泰期货	-1410	-8146	-5586	-7472	-8019
兴业期货	-3416	-3413	-8306	-8316	-9560
东海期货	-3850	-3661	-3186	-2755	-13110
新湖期货	-4582	-3616	-3341	-5322	-6105
中财期货	-4788	-4931	5838	5873	
中信期货	-4828	-6258	-5879	-7385	-8960
中粮期货	-5112	-5114			-8130
国联期货	-5183	-5196	-5242		
华金期货	-5190	-5190			
天风期货	-6712	-6905	-7625	-7917	-8298
国泰君安	-10855	-17049	-26398	-26535	-18144
永安期货	-16306	-13674	-14118	-15086	-29942
通惠期货	-16711	-3118	-3177	-3157	-3157
中银国际	-34988	-34820	-45337	-47081	-47202

数据来源：Wind，兴证期货研发部

表 4: PTA2101 净持仓

席位	2020-08-21	2020-08-20	2020-08-19	2020-08-18	2020-08-17
信达期货	65851	65709	65416	65617	65519
浙商期货	56773	56704	56769	54882	60217
东证期货	47057	48246	38134	36382	36643
方正中期	40476	40480	36730	27079	25111
东吴期货	36563	16879	11436	29174	11092
中大期货	25862	24676	20064		
广发期货	20263	19496	19244	19709	20209
徽商期货	19048	19325	20811	20554	19275
中财期货	18822	19009	19873	21097	18855
中粮期货	18634				17195
南华期货	12818	11966	7267	3470	3090
弘业期货	-2638	-1041	-1532	-2546	-2242
宏源期货	-4098	-2640	-1324	952	-1636
国泰君安	-5216	-6218	-44	3664	-1716
银河期货	-5414	-4310	-9279	-3391	-3858
华泰期货	-6764	2073	4761	10919	13542
永安期货	-8112	-9524	-9893	-8559	-6431
中信期货	-13631	-12723	-4068	-2600	-3071
光大期货	-14689	-11354	-14428	-12970	-15751
中信建投	-19353		19301		-17062
华安期货	-20557	18569		575	
摩根大通	-21482	-22028	-20469	-19738	-18891
天风期货	-21509	-19597	-18824		

建信期货	-25818	-25848	-26025	-27124	-27118
通惠期货	-37495	-37495	-37436	-37436	-37436
中国国际	-37634	-37387	-43027	-42904	-42742
海通期货	-42826	-40561	-46089	-43056	-39670
申银万国	-52010	-50195	-47306	-48986	-58007
宝城期货	-66144	-77450	-75633	-75511	-71624
国贸期货	-115271	-110533	-112162	-109857	-107819

数据来源：Wind，兴证期货研发部

表 5：MEG2009 净持仓

席位	2020-08-20	2020-08-19	2020-08-18	2020-08-17	2020-08-14
华闻期货	2055	2140	2221	2462	2436
中辉期货	1932	2235	2383	2506	2456
国贸期货	1555	1573	1523	-1132	-1251
混沌天成	1527	1528	1531	1572	2194
国泰君安	1493	1590	1517	1560	665
广发期货	1458	1604	2056	2351	3151
福能期货	1163	1032	1312	1460	
方正中期	865	911	963	1463	1884
宝城期货	796	798			
天风期货	794	617	3154	3392	3499
东证期货	671	641	1473	2559	1403
一德期货	663	643			
大地期货	660	904	1477		
鲁证期货	-1	759	868		
国投安信	-137	-107	-1947	-1148	-1526
南华期货	-264	-263	477	1747	98
宏源期货	-497	-909	-1110	512	1949
盛达期货	-510				
中信期货	-534	-346	-1824	-3255	-5400
光大期货	-588				
银河期货	-628		1228	2005	2281
兴业期货	-753	-893	-1330	-1920	
国海良时	-862	-1069	-1293	-1503	
东吴期货	-939	-993	-1055	-1725	-3020
华泰期货	-1046	-1501	-485	2959	1615
新湖期货	-1087	-1154	-1911	-2193	-2113
浙商期货	-1100	-946		-2258	-2663
中财期货	-1118	-1476	-1704	-3137	-3301
国元期货	-1141	-1189	-1067	-1553	-2179
永安期货	-1518	-1482	-3844	-7196	-7859

中银期货	-2244	-2366	-2401	-2500	-2568
上海中期	-2663	-2875	-2746	-2761	-2704

数据来源：Wind，兴证期货研发部

表 5：MEG2101 净持仓

席位	2020-08-20	2020-08-19	2020-08-18	2020-08-17	2020-08-14
通惠期货	17101	17082	17361	16910	16910
信达期货	10222	10096	9831	9863	3904
新潮期货	7069	7433	7554	6779	6230
华安期货	6341	6780	5764	5713	5310
弘业期货	5752	4939	-160		-1389
中信建投	4826	5779	5504	4326	2575
宏源期货	4663	7435	5477	4144	3418
方正中期	4610	3436	2157	897	-1534
东证期货	4211	2642	130	1870	1544
建信期货	3926	3806			
徽商期货	3673	4179	4212		
创元期货	3528				
国元期货	3518	3503	3425	3864	4483
天风期货	3507	1678	-3843	-6758	-5506
浙商期货	2137	2342	2001	2432	5062
东海期货	1764	-2645	-2853	5270	4476
兴业期货	819	1039	3930	4014	3444
国投安信	-74	617	-2485	-2020	2403
华泰期货	-2283	-4393	-4450	-6961	-5306
东吴期货	-2422	784	-745	-299	3139
瑞达期货	-3022	-2989	-2870		
中财期货	-3604	-3657	-3015	-2796	-2760
北京首创	-3890	-4432	-2838	-2825	-2192
银河期货	-4259	-3581	-5011	-4725	-3135
申银万国	-4439	-2947			898
五矿经易	-4489	-4562	-4329	-4281	-4409
宝城期货	-7705	-7729	-7668	-7671	-4666
中信期货	-10632	-9551	-8318	-8241	-6631
国泰君安	-13106	-13073	-7240	-5460	-9493
国贸期货	-13828	-13923	-14429	-12449	-11103
永安期货	-31634	-31971	-32105	-19061	-14519

数据来源：Wind，兴证期货研发部

分析师承诺

本人以勤勉的职业态度，独立、客观地出具本报告。本报告清晰地反映了本人的研究观点。报告所采用的数据均来自公开资料，分析逻辑基于本人的职业理解，通过合理判断的得出结论，力求客观、公正，结论，不受任何第三方的授意影响。本人不曾因也将不会因本报告中的具体推荐意见或观点而直接或间接接收到任何形式的报酬。

免责声明

本报告的信息均来源于公开资料，我公司对这些信息的准确性和完整性不作任何保证，也不保证所包含的信息和建议不会发生任何变更。文中的观点、结论和建议仅供参考。兴证期货可发出其它与本报告所载资料不一致及有不同结论的报告。本报告及该等报告反映编写分析员的不同设想、见解及分析方法。报告所载资料、意见及推测仅反映分析员于发出此报告日期当日的独立判断。

客户不应视本报告为作出投资决策的惟一因素。本报告中所指的投资及服务可能不适合个别客户，不构成客户私人咨询建议。本公司未确保本报告充分考虑到个别客户特殊的投资目标、财务状况或需要。本公司建议客户应考虑本报告的任何意见或建议是否符合其特定状况，以及（若有必要）咨询独立投资顾问。

在任何情况下，本报告中的信息或所表述的意见并不构成对任何人的投资建议。在任何情况下，本公司不对任何人因使用本报告中的任何内容所引致的损失负任何责任。

本报告的观点可能与资管团队的观点不同或对立，对于基于本报告全面或部分做出的交易、结果，不论盈利或亏损，兴证期货研究发展部不承担责任。

本报告版权仅为兴证期货有限公司所有，未经书面许可，任何机构和个人不得以任何形式翻版、复制和发布。如引用、刊发，需注明出处兴证期货研究发展部，且不得对本报告进行有悖原意的引用、删节和修改。