

TA&EG 短期供需改善，中期仍有压力

兴证期货·研发中心

能化研究团队

刘倡

从业资格编号: F3024149

投资咨询编号: Z0013691

林玲

从业资格编号: F3067533

投资咨询编号: Z0014903

赵奕

从业资格编号: F3057989

孙振宇

从业资格编号: F3068628

联系人

刘倡

电话: 021-20370975

邮箱:

liuchang@xzfutures.com

2020年8月17日 星期一

内容提要

● 行情回顾

上周内外盘原油震荡为主，EG 先弱后强，TA 显著走弱。

产业链方面，坯布出货依旧不温不火，终端负荷继续上升，江浙织机至 74% (+4%)、加弹至 81% (+2%)、华南织机在 42% (+3%)。聚酯负荷持平在 90% (±0%)。终端仍以刚需采购为主，聚酯库存略有上调。白坯库存持平。

PTA 虹港短停、福海创降负，负荷至 83% (-3%); EG 通辽和易高重启中，总体负荷至 55% (+1%)，煤制负荷至 29% (±0%)。TA 库存小幅下降，至 392 万吨; EG 港口库存至 148.7 万吨。TA 加工差维持在 720 元/吨上下波动; EG 石脑油、单体、煤制现金流亏损持平，内盘略弱于外盘。

● 后市展望

需求端起色不明显，虽然织机、加弹负荷连续上升，但更多仍以做库存为主，实际的产品成交量和库存去化量未有明显改善，且局部放量也以家纺相关产品为主，服装类暂未有起色。

TA 方面，虹港预计 16 号重启、福海创预计 20 号恢复、台化和扬子也预计下旬附近重启，此外逸盛 220 万吨暂预报 9 月初检修，TA1~2 周内库存能继续去化，但 2 周后开始有重新累库压力。

EG 方面，通辽和易高重启中，华鲁、红四方和兖矿也预计集中于 8 月底重启。海外日韩装置恢复，台湾、中东、加拿大地区 8-10 月均有检修。EG 同样 1~2 周内 EG 库存有望继续去化，8 月底开始有重新累库压力。

● 策略建议

TA、EG 供需短期内改善力度提升，但 8 月下旬即面临装置重启、供应增加压力，且目前需求端改善依旧不显著，建议 TA 和 EG 保持观望。

● 风险提示

原油回落; 装置异动; 规则变化。

1. PTA 现货及负荷

上周 PTA 现货回落明显，基差先小幅走弱而后企稳，周初维持在贴水 09 在 25 附近，随后因仓单流出，卖盘增多，基差走弱至 30 附近。买盘以聚酯工厂远期备货为主，贸易商买货不多。

装置方面，虹港短停、福海创计划降负一周，逸盛 220 万吨计划 9 月初检修，整体负荷维持在 82%。

图 1: PTA 基差

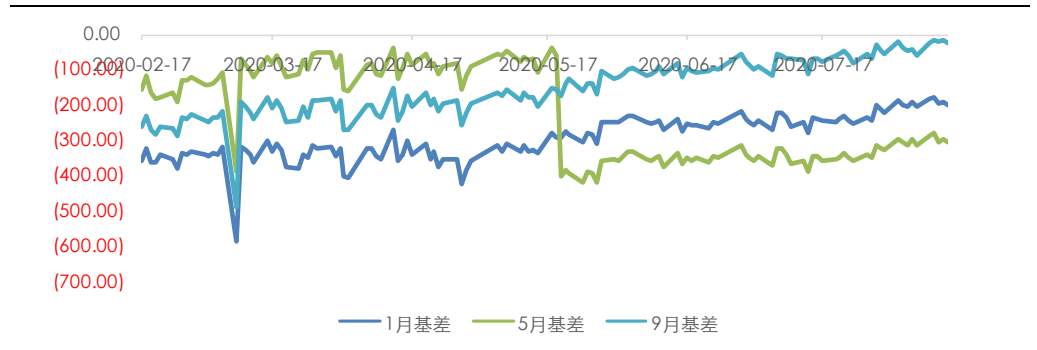


图 2: PX 加工差, PTA 现货加工差

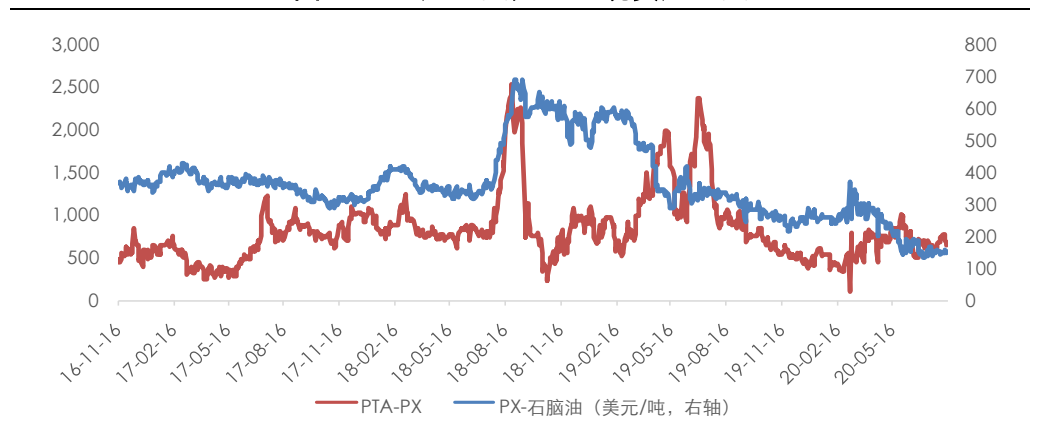


图 3: 盘面加工差

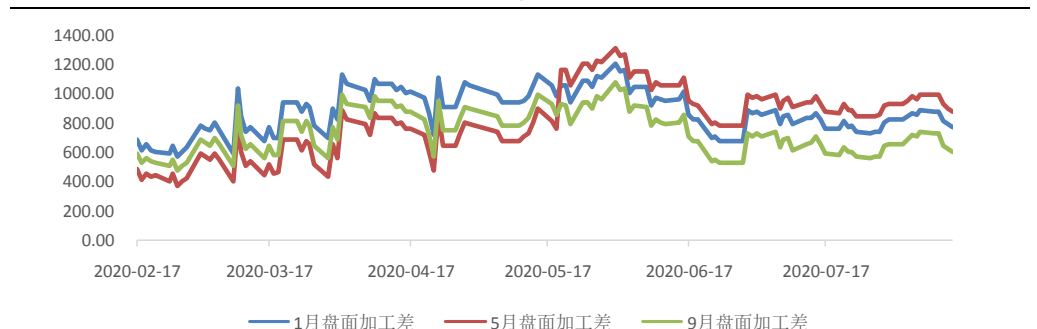
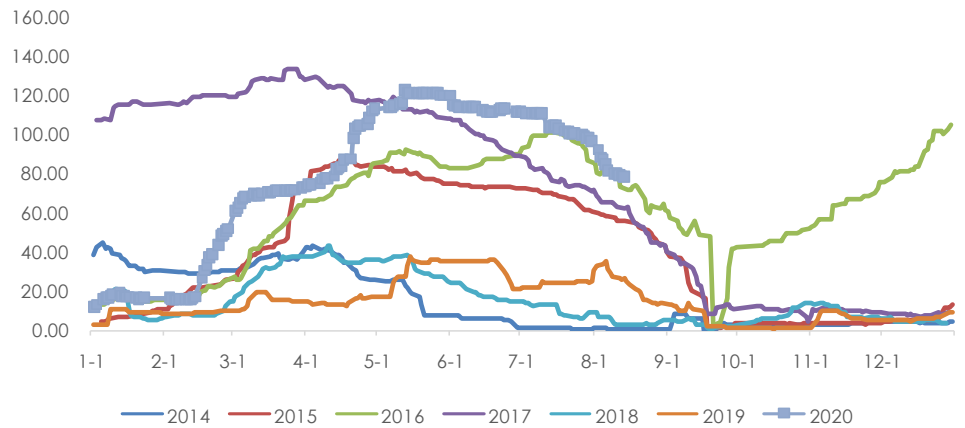
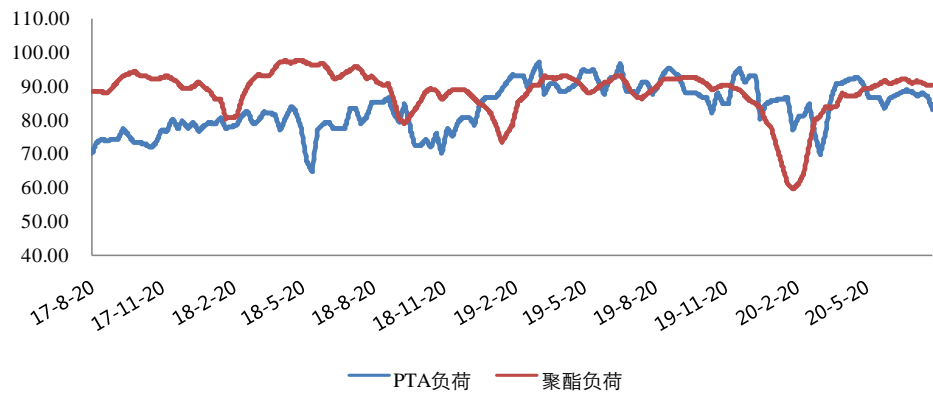


图 4: 仓单 (万吨)



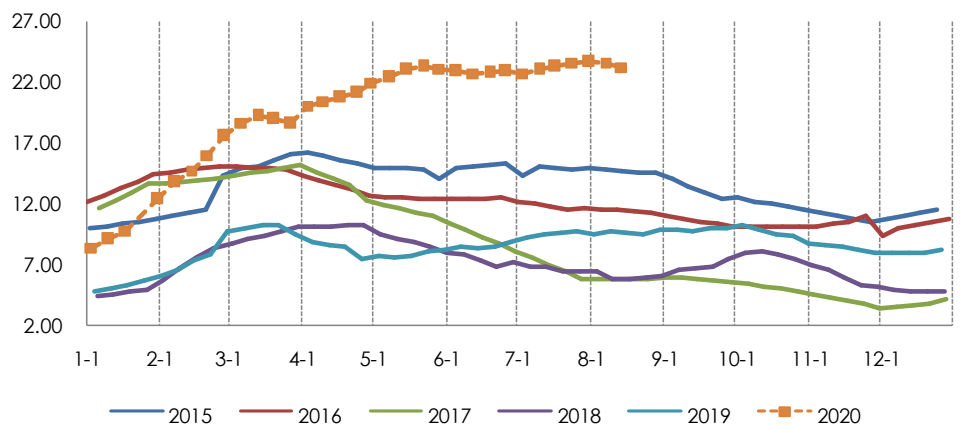
数据来源: Wind, 兴证期货研发部

图 5: PTA 负荷, 聚酯负荷



数据来源: CCF, 兴证期货研发部

图 6: PTA 社会库存可用天数



数据来源: 卓创资讯, 兴证期货研发部

表 1: 近期检修装置一览

企业名称	产能	地点	备注
虹港石化	150	连云港	8.10 停车, 预计周六恢复
福海创	450	漳州	8.12 附近降至 7 成, 预计维持一周
扬子石化	60	南京	8 月 6 日开始检修, 预计检修 15 天
华彬石化	140	绍兴	目前负荷 9 成, 计划 8 月中轮修 2 周
台化兴业	120	宁波	8 月 2 日停车, 预计 2 周
浙江利万聚酯	70	宁波	4.30 起停车
上海金山石化	40	上海	负荷 8~9 成
中石化洛阳	32.5	洛阳	7 月 27 日开始停车, 预计检修 40 天
天津石化	34	天津	4.19 附近停车, 重启时间待定
福建佳龙	60	石狮	2019.8.2 起停车, 重启待定
汉邦石化	70	江阴	5.10 起停车检修, 重启待定
三房巷	120	江阴	一套 120 万吨 8 月初检修, 预计技改 30 天偏上
恒力石化 5#	250	江阴	负荷 9 成
蓬威石化	90	重庆	3.10 附近停车

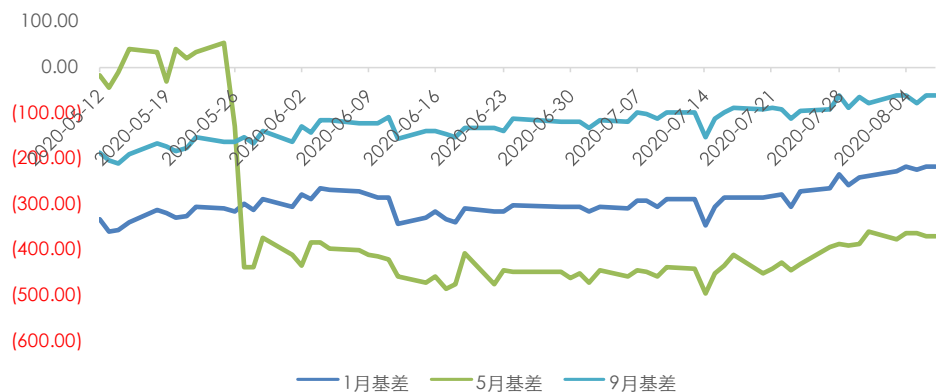
数据来源: CCF, 兴证期货研发部

2. MEG 现货及负荷

乙二醇价格先弱后强, 上半周现货成交走弱至 3650 元/吨上下, 下半周回升至 3700 元/吨附近。基差方面, 周内基差维持在贴合 09 合约 25-40 元/吨。买盘以聚酯工厂为主。国内装置方面, 通辽和易高计划周末附近重启。

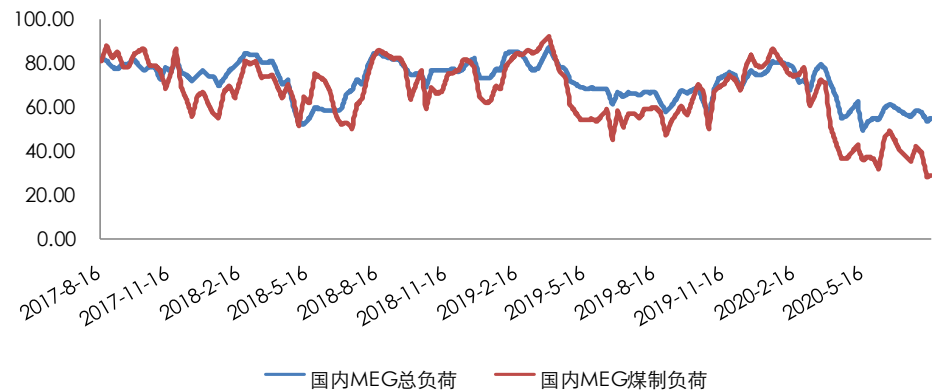
美金方面, 外盘 EG 宽幅震荡, 至周尾价格至 445-448 美元/吨, 整周成交均较显一般, 本周内外价差转为倒挂。海外装置方面, 台湾南亚检修预报和前期一样, 中东、美国、加拿大在 10 月前后有检修预报。

图 7: MEG 基差



数据来源: Wind, 兴证期货研发部

图 8：MEG 负荷，煤制负荷



数据来源：CCF，兴证期货研发部

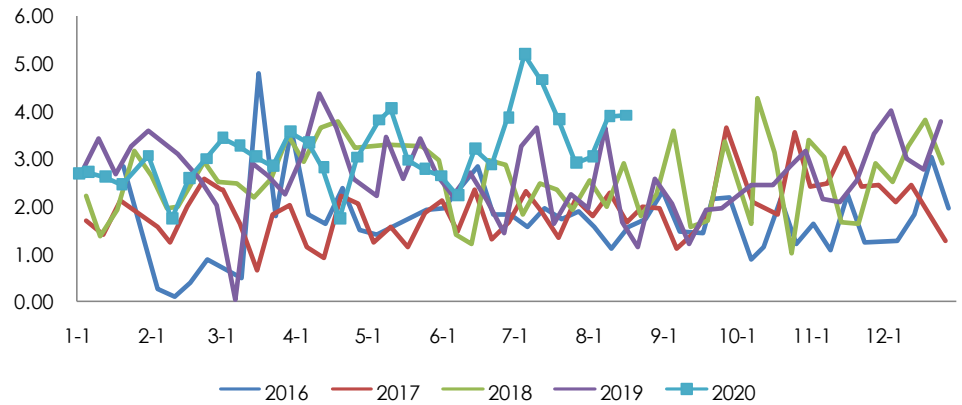
表 2：近期装置变动一览

企业名称	产能	地点	备注
扬子巴斯夫	34	南京	8 成附近运行
上海石化	23	上海	低负荷运行，生产环氧为主
上海石化	38	上海	低负荷运行，生产环氧为主
北京燕山石化	8	北京	开工 7 成附近
天津石化	10	天津	已重启并正常运行
茂名石化	12	广东	4-5 成运行
镇海石化	65	宁波	6-7 成运行
中石化武汉	28	武汉	负荷较低，转产 EO 为主
天津石化/sabic	42	天津	已正常运行
福炼	40	福建	7 成偏上运行
抚顺石油化工公司	4	辽宁	开工 5 成
吉林石油化工公司	16	吉林	生产 EO
辽阳石油化工公司	20	辽阳	生产 EO
新疆独山子石油	5	新疆	满负荷运行
成都石油化工公司	36	成都	4 成运行
辽宁北方化学	20	辽宁	3-4 成运行
富德能源	50	宁波	9 成附近运行
三江	15	嘉兴	低负荷运行中，转产 EO
远东联	50	扬州	5 成负荷运行
斯尔邦	4	江苏	7 月底重启
恒力	90+90	大连	9 成偏上运行
浙石化	75	舟山	7 成偏上运行
通辽金煤	30	内蒙古	8.13 重启，目前负荷 8 成
河南煤业（濮阳）	20	河南	7.28 出料，目前 9 成负荷运行

河南煤业（安阳）	20	河南	3月3日停车检修，持续时间待定
河南煤业（新乡）	20	河南	12月底停车检修，目前重启时间延迟
河南煤业（永城）	20	河南	2020.6.19短停，6.22重启，目前负荷8成
河南煤业（洛阳）	20	河南	3月9日停车检修，持续时间待定
华鲁恒升	55	山东	5万吨8.6停车检修，持续至月底；50万吨6成负荷运行
新疆天业	35	新疆	2020年4月中旬5万吨/年装置重启，5月初继续停车检修（其20万吨新装置7月初点火试车）
湖北化肥	20	湖北	2月底停车，重启时间待定
新杭能源	30	内蒙古	7.28起停车检修，8月下旬重启
阳煤深州	22	河北	2020年5月1日停车，计划检修三个月，8月重启取消
阳煤寿阳	20	山西	2020年5月8日停车，6月4日升温重启，目前满负荷运行
阳煤平定	20	山西	2020年3月28日停车检修，持续时间待定
利华益	20	山东	9成负荷
易高煤化工	12	内蒙古	4月1日停车检修，8.16合成气投料
黔希煤化工	30	贵州	6月2日重启，目前满负荷运行
红四方	30	安徽	8.2停车，重启待定
新疆天盈	15	新疆	3月20日停车检修，预计检修15天左右，尚未重启
内蒙古兖矿	40	内蒙古	8.4停车，计划下旬重启
南亚1#	36	台湾	停车中，计划8.22升温重启
南亚2#	36	台湾	8.6投料重启，计划8.23停车检修一个月
南亚3#	36	台湾	正常运行，8.20-9.20检修
南亚4#	72	台湾	正常运行，计划9.22停车检修25天
乐天丽水	16	韩国	5月底停车检修，重启延迟至9月份
乐天大山1#	30	韩国	停车中，预计11月份重启
乐天大山2#	40	韩国	5成偏下运行中，10-11月检修大半月
yanpet	52	沙特	运行中，10月份有检修计划
陶氏	35	加拿大	正常运行，计划8月中停车检修
陶氏	40	加拿大	正常运行，计划9月初停车检修
马来西亚石油	75	马来西亚	重启计划预计推迟至四季度
南亚	36	美国	正常运行，计划10月份停车检修2个月
三菱	28	日本	正常运行，7成附近负荷

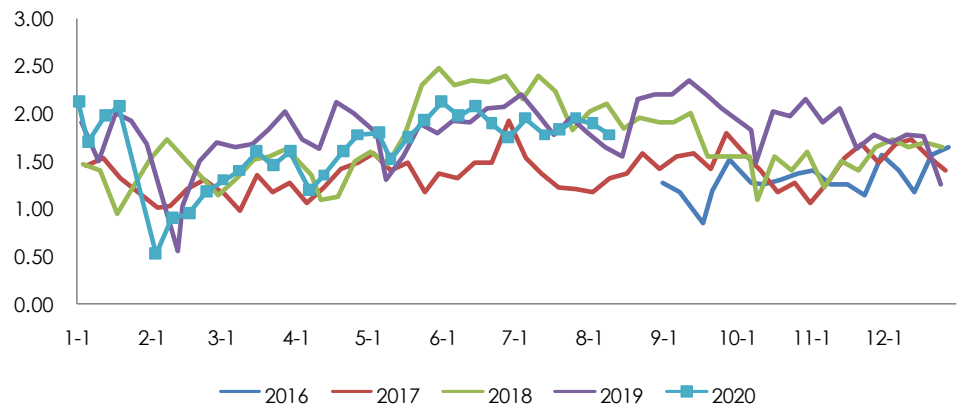
数据来源：CCF，兴证期货研发部

图 9：华东地区未来一周日均到港预报季节图（吨）



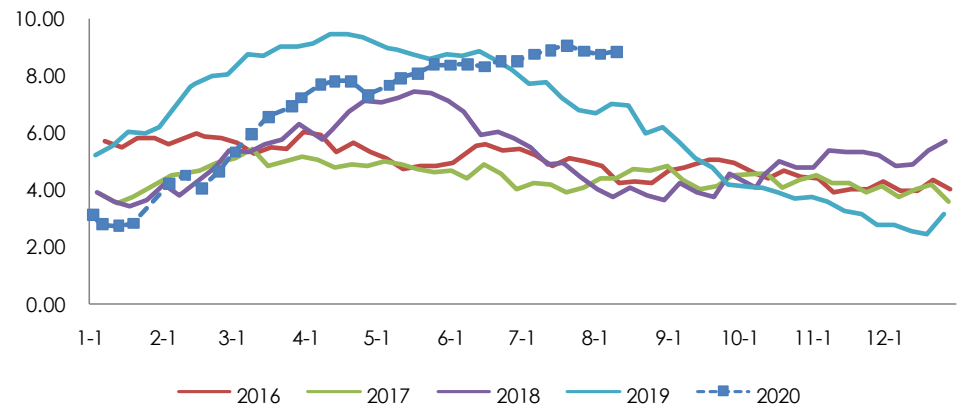
数据来源：CCF，兴证期货研发部

图 10：几大主流库区过去一周日均发货情况（吨）



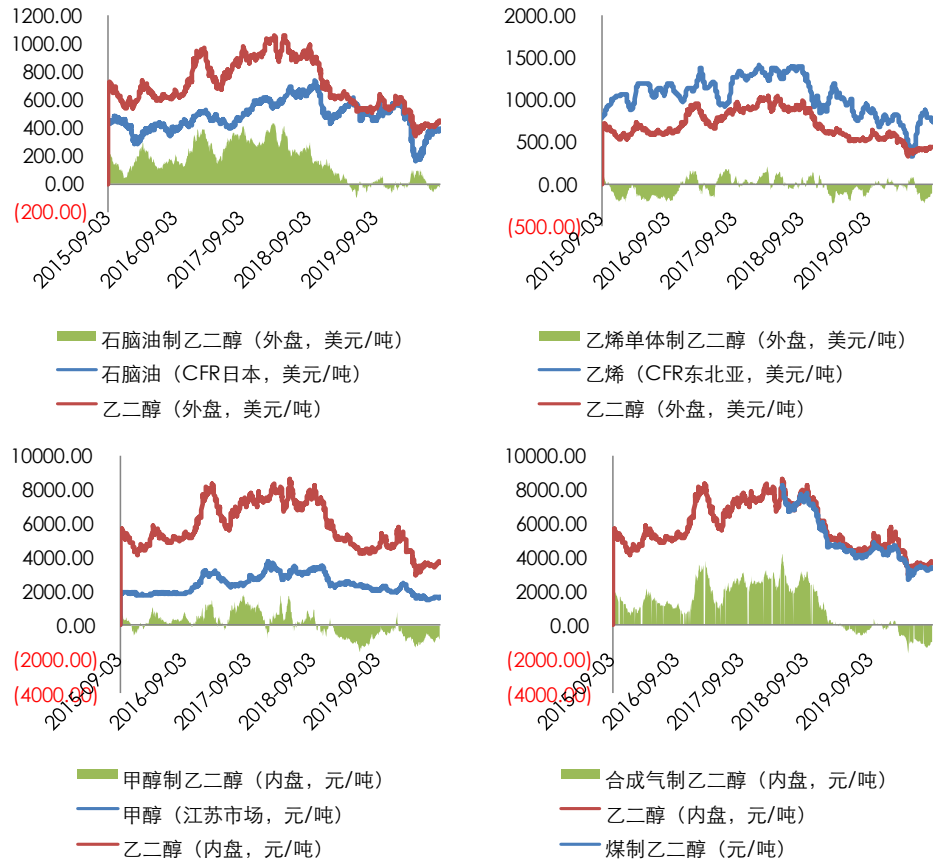
数据来源：CCF，兴证期货研发部

图 11：华东地区 MEG 港口库存天数



数据来源：CCF，兴证期货研发部

图 12: MEG 各路线现金流



数据来源: 卓创资讯, 兴证期货研发部

3. 聚酯现货及负荷

3.1 聚酯切片

聚酯切片成交量明显回落, 市场追高动力不足, 后半周重心下移, 半光主流成交区间在 4650-4750 元/吨, 有光主流成交区间在 4700-4750 元/吨。

聚酯切片现金流效益略有改善, 半光切片现金流平均为盈利 10 元/吨左右, 加工差较上周扩大 50 元/吨, 有光切片现金流平均盈利 30 元/吨, 加工差较上周扩大 60 元/吨。

3.2 聚酯长丝

江浙涤丝工厂在去库情况下主动拉涨, 至周尾长丝价格涨约 100 元/吨。但产销仅在周初有所上升, 终端阶段性备货后, 长丝产销明显回落, 长丝库存有所上升。华南地区涤丝相对报稳, 市场成交气氛偏淡, 厂商报价维持, 没有明显提涨。

外销市场方面, 出口报价跟随内盘上涨, 但海外客户接受度开始下降, 出口订单均明显回落。

前纺现金流亏损继续修复,后纺现金流维持,涤丝 POY150/48、FDY150/96、DTY150/48 低弹的现金流分别为-111、-21、50 元/吨。

3.3 聚酯瓶片

聚酯瓶片工厂价格多稳,毛利在成本线附近徘徊,贸易商和饮料厂低位附近适量补货,但总体偏弱。瓶片工厂现货主流商谈区间小幅回升至 5200-5300 元/吨出厂附近。

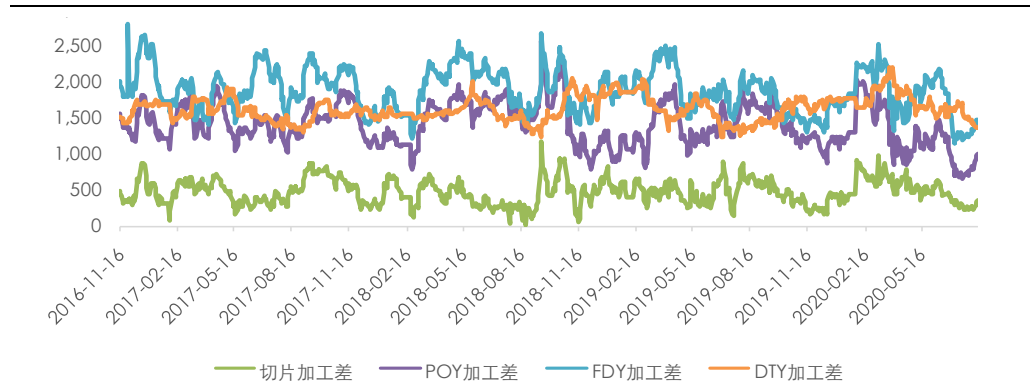
出口方面,聚酯瓶片市场价格多稳,部分海外客户低位适量补货。华东工厂主流商谈区间持稳至 650-670 美元/吨 FOB 上海港附近;华南工厂主流商谈价格持稳至 650-670 美元/吨 FOB 主港附近。

3.4 聚酯短纤

涤短方面,上上周和上周初产销集中放量后,短纤工厂再度降至偏低水平,短纤工厂主动上调报价,但纱厂在阶段性补货后,对偏高的涤短价格接受度有限,以观望为主,上周短纤产销偏低。

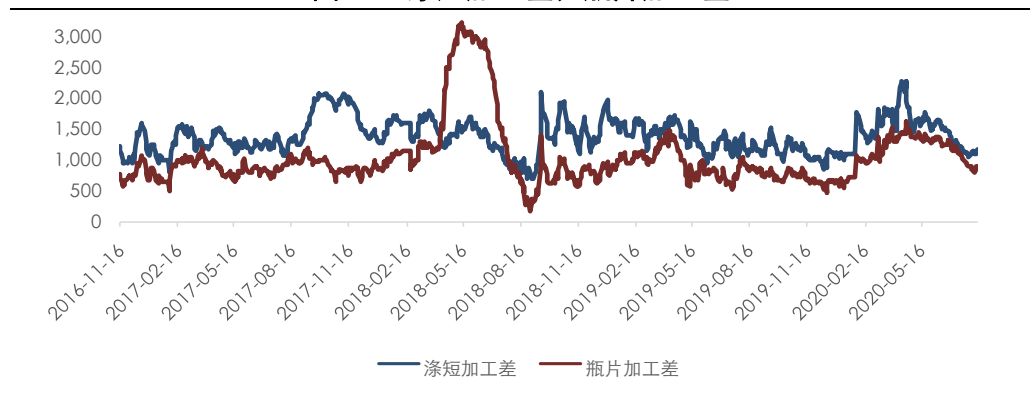
现金流方面,涤短报价上调,聚酯原料持稳,涤短现金流略有扩大,至 250-300 元/吨附近。

图 13: POY、FDY、DTY 加工差



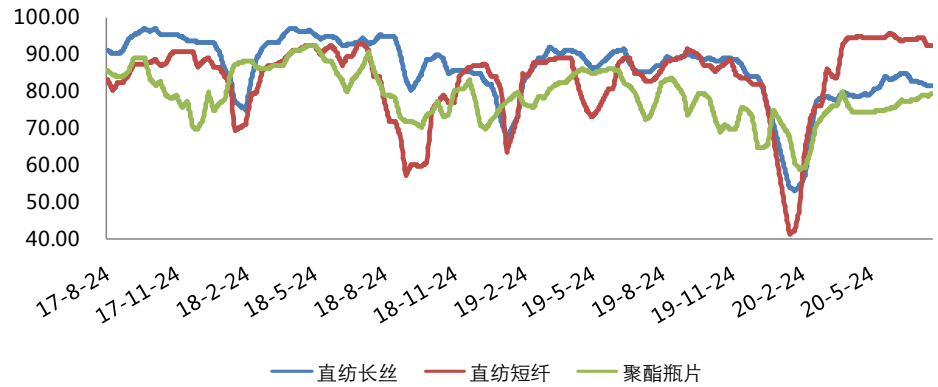
数据来源: Wind, 兴证期货研发部

图 14: 涤短加工差, 瓶片加工差



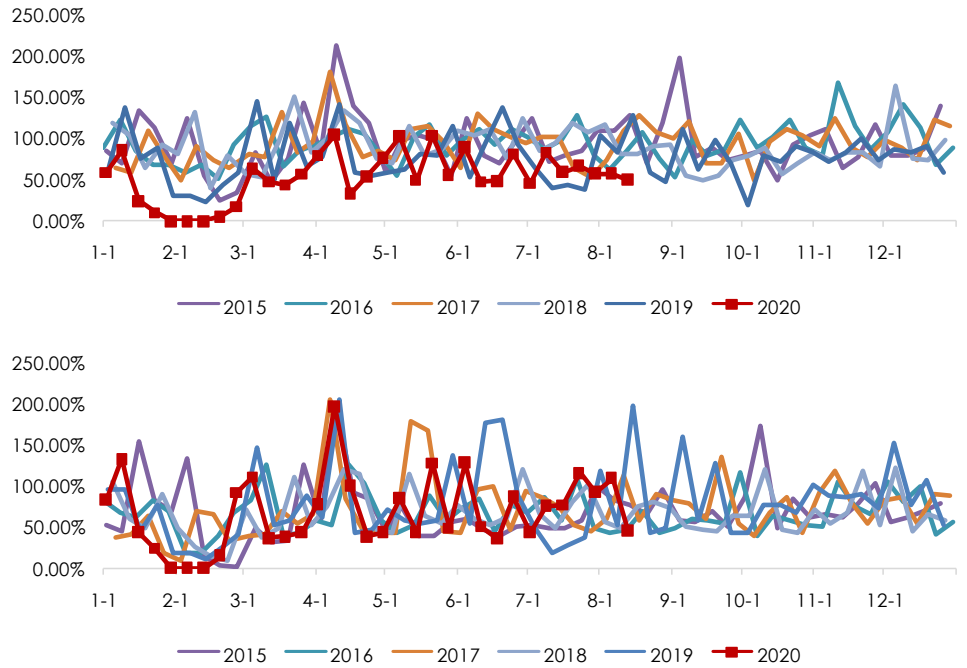
数据来源: Wind, 兴证期货研发部

图 15: 长丝、短纤、瓶片负荷



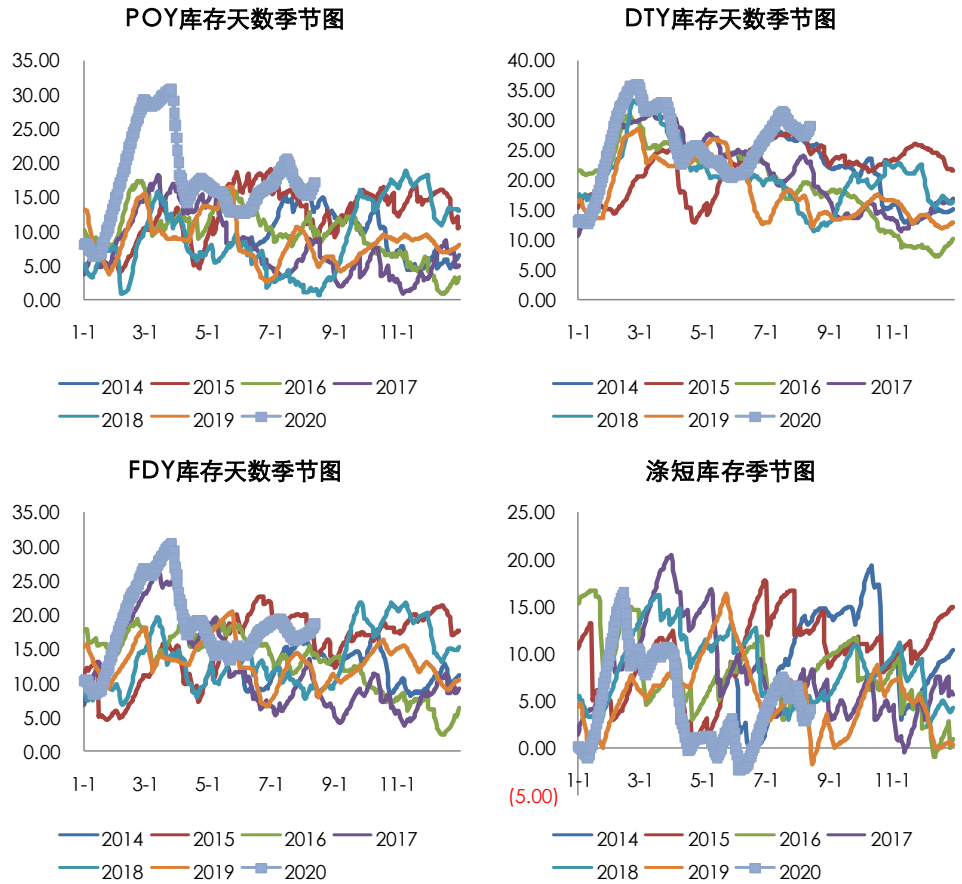
数据来源: Wind, 兴证期货研发部

图 16: 长丝 (上) 周产销, 短纤 (下) 周产销



数据来源: Wind, 卓创资讯, 兴证期货研发部

图 17: POY、FDY、DTY、涤短库存



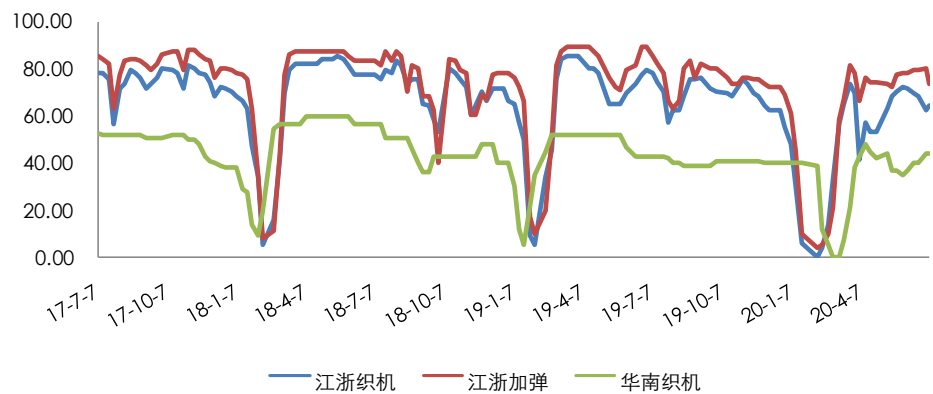
数据来源: CCF, 兴证期货研发部

4. 织造、加弹的购销情况

原料采购上,长丝和涤短价格上涨后,下游工厂均进入观望期,以刚需备货为主,采购量不多。

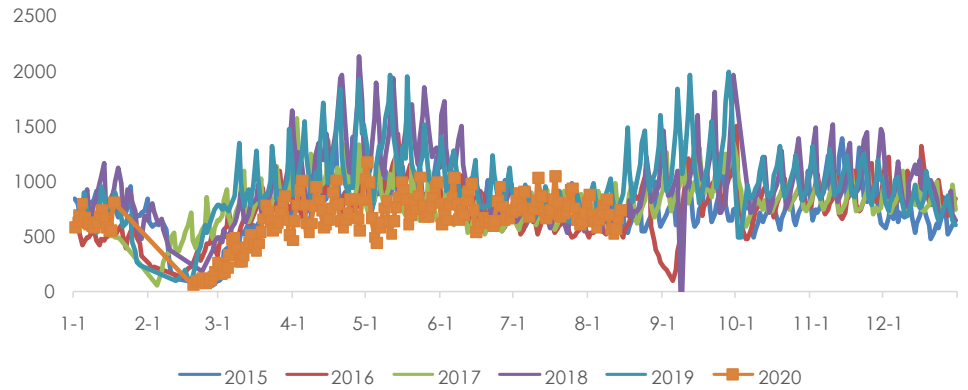
坯布销售上,局部坯布销售有所放量,集中在家纺类面料。从轻纺城成交量看,总成交量仍未有明显放量,坯布库存也未有明显去化。

图 18: 江浙织机、加弹负荷



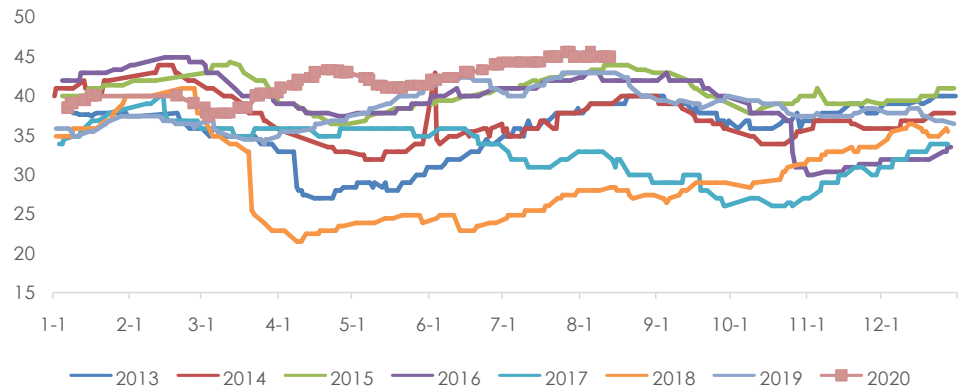
数据来源: CCF, 兴证期货研发部

图 19：轻纺城日均坯布成交量



数据来源：Wind，兴证期货研发部

图 20：盛泽地区样本企业坯布库存



数据来源：Wind，兴证期货研发部

5. 持仓情况

表 3：PTA2009 净持仓

席位	2020-08-14	2020-08-13	2020-08-12	2020-08-11	2020-08-10
国贸期货	21748	23150	19813	14600	13807
广发期货	17356	18800	18765	19640	20291
弘业期货	16740	20718	23555		
东证期货	13650	13943	22795	23467	36237
银河期货	12700	13367	14031	8513	-1063
方正中期	11742	13146	12678	14769	15658
申银万国	11266	13917	14152	15181	15934
浙商期货	9649	10989	11335	13196	13799
海通期货	8701	9216	-6661	-3488	-4509
中信建投	7754	9585	10194	10905	
建信期货	7197	7351	6697	7215	-2787
东吴期货	6907	9102	7419	9274	20495

南华期货	1421	642	908	-4177	-5908
光大期货	-257		-8031	-18013	-23644
通惠期货	-3285	-10177			
华泰期货	-6556	-11073	-10214	-2162	-3872
新湖期货	-6835	-8048	-7994	-8697	-12807
宝城期货	-7552	-7926	-9223		-16974
中粮期货	-8265	-10283	-12175	-12255	-12305
天风期货	-8884	-9514	-10809	-19700	-19531
兴业期货	-10023	-9879	-10202	-11573	-13292
中信期货	-11640	-12879	-14350	-10673	-9632
东海期货	-13183	-17669	-17723	-22212	-23280
华安期货	-13408	-13682	-13911	-14865	-16922
宏源期货	-13779	-8318	-9053	-13858	-13109
国泰君安	-20274	-30183	-31234	-30093	-25819
永安期货	-30595	-40958	-40714	-53807	-53918
中银国际	-47096	-47090	-41073	-37859	-37858

数据来源：Wind，兴证期货研发部

表 4: PTA2101 净持仓

席位	2020-08-14	2020-08-13	2020-08-12	2020-08-11	2020-08-10
信达期货	65816	55349	39859	22630	
浙商期货	55747	44087	41500	36832	35583
东证期货	35641	38915	42195	41013	29285
方正中期	32107	26211	21391	27735	27001
东吴期货	29429	26622	8782	832	-5430
新湖期货	23949	20395	20079	18408	17836
中财期货	20240	20137	19732		
广发期货	20088	18088	16430	15894	16351
徽商期货	18932	16265	15115		16202
中粮期货	17383			14743	
南华期货	13413	16438	15478	11694	11327
华泰期货	7556	15047	16513	5742	4705
宏源期货	4408	21368	20598	18160	17951
中信期货	520	4334	10647	2472	-417
弘业期货	-3022	-3599	-4010	22191	22111
国泰君安	-3876	-2210	-1645	3952	19975
银河期货	-4186	-3560	-8473	-12586	-11165
永安期货	-4203	9811	11316	15936	9472
光大期货	-12274	-10309	-11821	-4948	292
中信建投	-17330	-18020			
混沌天成期货	-20223	-20334	-20201	-23329	-19338

摩根大通	-22616	-22900	-20821	-20374	-20810
建信期货	-27350	-27149	-27413	-30101	-22589
海通期货	-40115	-38887	-32701	-31680	-29057
通惠期货	-41436	-41436	-41436	-54036	-53736
中国国际	-42659	-32747	-33291	-34420	-28703
中银国际	-55702	-55674	-55415	-54655	-52812
申银万国	-63247	-62766	-50732	-34781	-31087
宝城期货	-71351	-70437	-69513	-67119	-67347
国贸期货	-105599	-106533	-97572	-88241	-70661

数据来源：Wind，兴证期货研发部

表 5: MEG2009 净持仓

席位	2020-08-14	2020-08-13	2020-08-12	2020-08-11	2020-08-10
信达期货	6567	9054	9317	8762	8862
天风期货	3499	3261	2258	5128	4609
广发期货	3151	3060	3208	3244	3121
兴证期货	2934	3758		3210	2992
中辉期货	2456	2543	2460	2667	2631
华闻期货	2436	2545	2421	2493	2515
银河期货	2281	640	-197	-713	-799
混沌天成	2194	2227	2138		
创元期货	2039		2420	2193	
宏源期货	1949	2633	2755	3296	3582
方正中期	1884	2248	2834	2456	3296
华泰期货	1615	2307	-143	-2678	-2495
东证期货	1403	3152	1823	3492	2614
建信期货	918	-17	-11	-716	-736
国泰君安	665	-81	-415	-1230	-49
南华期货	98	1760	-2084	-2496	-2164
国贸期货	-1251	-1757	-1539	-4852	-4699
国投安信	-1526	-3366	-3416	-4003	-4015
广州期货	-1740	-2004	-2524		
瑞达期货	-1792	-2028	-2021	-2248	-2297
中粮期货	-1866	-2533	-2450	-2549	-2578
新湖期货	-2113	-2249			
国元期货	-2179	-2386		-2318	
中银期货	-2568	-2782	-2634	-3363	-3163
浙商期货	-2663	-2750	1199	419	274
上海中期	-2704	-2903	-2924	-2893	-2824
东吴期货	-3020	-3199	-3084	-3322	-3414
东海期货	-3165	-3350	-1655	877	585

中财期货	-3301	-3602	-3825	-4523	-4612
中信期货	-5400	-6830	-7289	-7087	-6676
永安期货	-7859	-9622	-6411	-7291	-8825

数据来源：Wind，兴证期货研发部

表 5：MEG2101 净持仓

席位	2020-08-14	2020-08-13	2020-08-12	2020-08-11	2020-08-10
通惠期货	16910	16910	16910	16910	16910
新湖期货	6230	6307	6224	6138	6108
华安期货	5310	4562	4403	4320	4289
浙商期货	5062	5712	2172	901	540
国元期货	4483	4419	4423	4726	4745
东海期货	4476	2753			
信达期货	3904	-1233			
兴业期货	3444	4295	4891	3418	3522
宏源期货	3418	2592	2615	2622	2587
东吴期货	3139	2916	2876	2863	2770
招商期货	2840	2885	2846	2810	2841
中信建投	2575	2616		-969	-978
华闻期货	2562	2528	2502	2471	2457
国投安信	2403	2417	2219	2271	2157
东证期货	1544	1345	1615	1168	1149
申银万国	898	488	446	285	542
弘业期货	-1389	2033	2881	2086	513
东航期货	-1401				
方正中期	-1534	-2137	-2150	-2259	-2950
海通期货	-1560				
国富期货	-1704	-1878	-128	-16	612
一德期货	-1987		1748	2629	2678
北京首创	-2192	-2196	-2187		
中财期货	-2760	-1763	-1324		
银河期货	-3135	-2839	-2382	-540	-2200
五矿经易	-4409	-4407	-4531	-4908	-4612
宝城期货	-4666	-5006	-8007	-7543	-7612
华泰期货	-5306	-3980	-2325	-2769	-2794
天风期货	-5506	-4668	-7045	-7952	-8699
中信期货	-6631	-4673	-4631	-4366	-4021
国泰君安	-9493	-9147	-5232	-5535	-4316
国贸期货	-11103	-11114	-10394	-10363	-10459
永安期货	-14519	-16500	-17183	-19499	-17989

数据来源：Wind，兴证期货研发部

分析师承诺

本人以勤勉的职业态度，独立、客观地出具本报告。本报告清晰准确地反映了本人的研究观点。报告所采用的数据均来自公开资料，分析逻辑基于本人的职业理解，通过合理判断的得出结论，力求客观、公正，结论，不受任何第三方的授意影响。本人不曾因也将不会因本报告中的具体推荐意见或观点而直接或间接接收到任何形式的报酬。

免责声明

本报告的信息均来源于公开资料，我公司对这些信息的准确性和完整性不作任何保证，也不保证所包含的信息和建议不会发生任何变更。文中的观点、结论和建议仅供参考。兴证期货可发出其它与本报告所载资料不一致及有不同结论的报告。本报告及该等报告反映编写分析员的不同设想、见解及分析方法。报告所载资料、意见及推测仅反映分析员于发出此报告日期当日的独立判断。

客户不应视本报告为作出投资决策的惟一因素。本报告中所指的投资及服务可能不适合个别客户，不构成客户私人咨询建议。本公司未确保本报告充分考虑到个别客户特殊的投资目标、财务状况或需要。本公司建议客户应考虑本报告的任何意见或建议是否符合其特定状况，以及（若有必要）咨询独立投资顾问。

在任何情况下，本报告中的信息或所表述的意见并不构成对任何人的投资建议。在任何情况下，本公司不对任何人因使用本报告中的任何内容所引致的损失负任何责任。

本报告的观点可能与资管团队的观点不同或对立，对于基于本报告全面或部分做出的交易、结果，不论盈利或亏损，兴证期货研究发展部不承担责任。

本报告版权仅为兴证期货有限公司所有，未经书面许可，任何机构和个人不得以任何形式翻版、复制和发布。如引用、刊发，需注明出处兴证期货研究发展部，且不得对本报告进行有悖原意的引用、删节和修改。