

终端负荷继续下降，聚酯负荷尚坚挺

兴证期货·研发中心

能化研究团队

刘倡

从业资格编号: F3024149

投资咨询编号: Z0013691

林玲

从业资格编号: F3067533

投资咨询编号: Z0014903

赵奕

从业资格编号: F3057989

孙振宇

从业资格编号: F3068628

联系人

刘倡

电话: 021-20370975

邮箱:

liuchang@xzfutures.com

2020年7月20日 星期一

内容提要

● 行情回顾

上周外盘原油震荡，内盘原油回落，TA及EG减仓震荡。

产业链方面，受订单不佳及天气影响，终端负荷继续下降，预计江浙织机至53% (-9%)、加弹至69% (-3%)、华南织机在29% (±0%)。聚酯负荷暂时企稳，仍在91% (±0%)。长丝亏本促销，但终端备货维持谨慎，涤丝库存继续维持上升格局，白坯库存继续走高。

PTA负荷上升，至88% (±0%); EG负荷略有回升，总体负荷至59% (+2%)，煤制负荷至44% (+4%)。TA库存继续上升，至390万吨; EG港口库存上升至148.3万吨。TA周均现货毛利小幅走弱至600元/吨上下; EG石脑油现金流、煤制现金流亏损维持。

● 后市展望

聚酯需求和负荷方面，产销疲软，库存继续上升，减产预报增加，但目前各工厂仍观望中。原料绝对低价下，工厂不急于停工，聚酯负荷预计尚能企稳。

TA方面，嘉兴石化2期临停，计划检修2周，但恒力5#两条线均满产，供应仍净增加，库存维持上升，加工差仍有走弱压力。

EG方面，海外台湾地区、沙特、韩国、日本陆续有检修计划，但个别煤制重启，负荷再度提升，总体供需维持小幅宽松。

● 策略建议

TA、EG供需宽平衡状态依旧，但TA&EG毛利不高，下方空间有限，目前基本随原油波动，建议TA&EG短期继续观望，可逢回调适度建多。EG可逢逐步试多，TA仍需等待装置检修增多。

● 风险提示

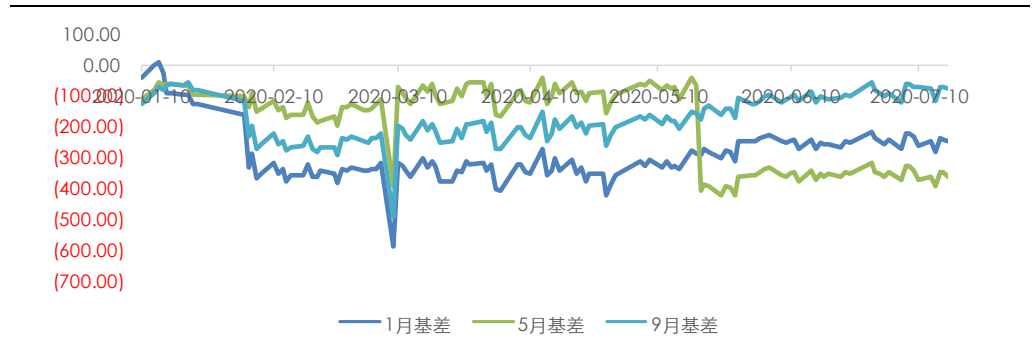
原油回落; 装置异动; 规则变化。

1. PTA 现货及负荷

上周 TA 现货震荡整理，嘉兴 2 期停车，现货基差走强，至贴水 09 合约 65 附近。但福海创恢复，恒力 5#落地，供应维持净增加，PTA 加工差小幅走弱至 600 元/吨。成交方面，主流供应商采购有所减少，聚酯工厂由于 PTA 装置检修或者后期检修计划，周内采购量增加，其他零星有采购。工作日日均成交量在 2~3 万吨附近。

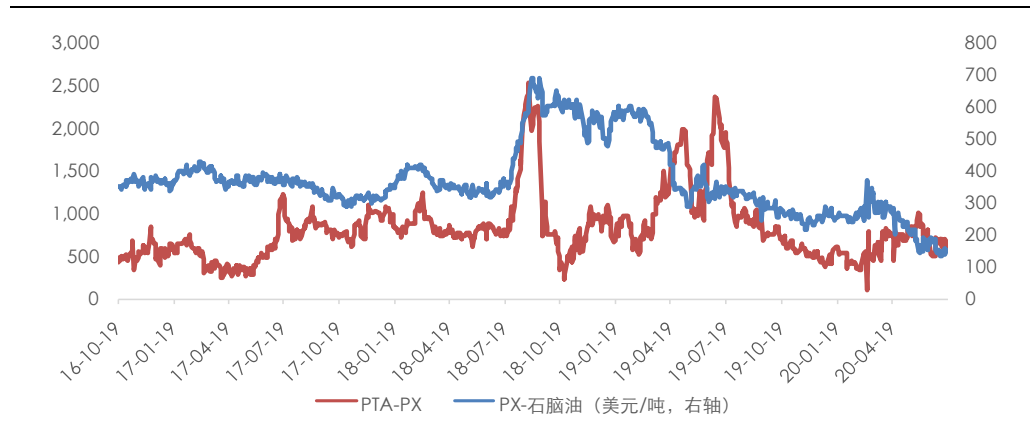
装置方面，福海创恒力 5#提负，嘉兴 2 期检修，整体负荷维持在 88%。

图 1: PTA 基差



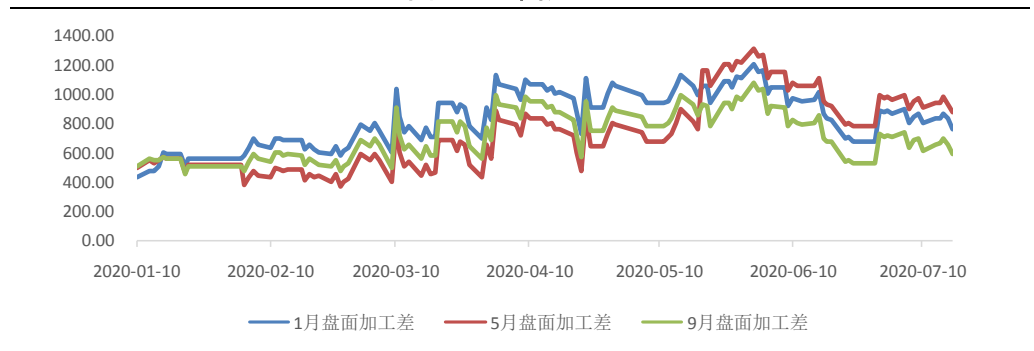
数据来源: Wind, 兴证期货研发部

图 2: PX 加工差, PTA 现货加工差



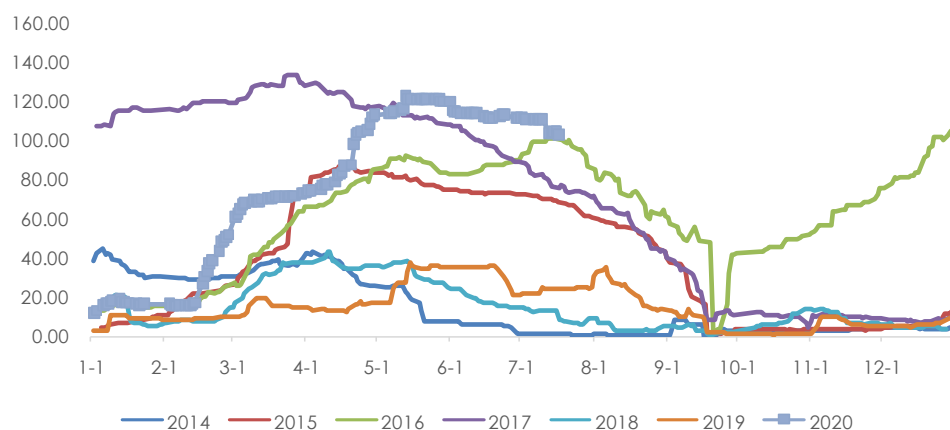
数据来源: Wind, 兴证期货研发部

图 3: 盘面加工差



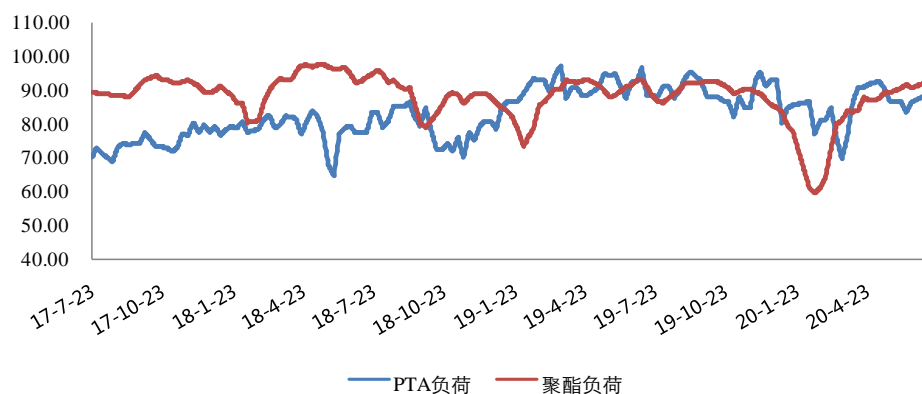
数据来源: Wind, 兴证期货研发部

图 4: 仓单 (万吨)



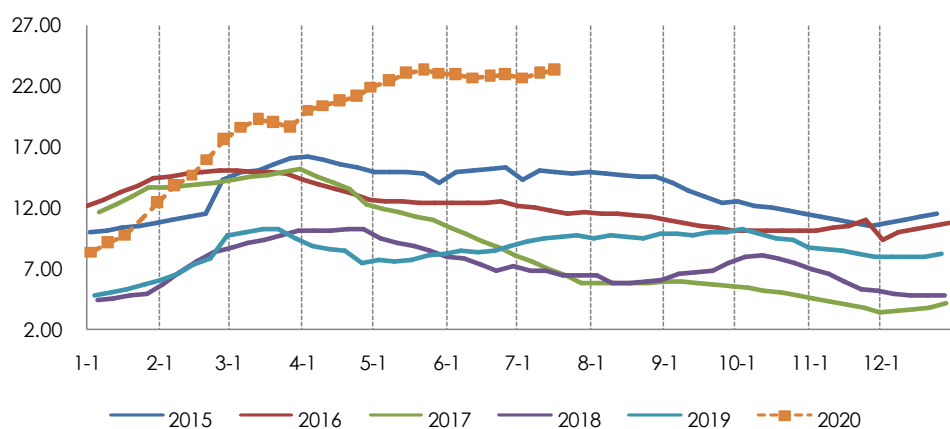
数据来源: Wind, 兴证期货研发部

图 5: PTA 负荷, 聚酯负荷



数据来源: CCF, 兴证期货研发部

图 6: PTA 社会库存可用天数



数据来源: 卓创资讯, 兴证期货研发部

表 1: 近期检修装置一览

企业名称	产能	地点	备注
福海创	450	漳州	7月9日负荷降至7成, 周初负荷提升至9成
扬子石化	60	南京	正常运行, 检修计划推迟
华彬石化	140	绍兴	负荷9成
浙江利万聚酯	70	宁波	4.30起停车
上海金山石化	40	上海	负荷8~9成
中石化洛阳	32.5	洛阳	负荷6~7成左右, 计划7月底停车
天津石化	34	天津	4.19附近停车, 重启时间待定
福建佳龙	60	石狮	2019.8.2起停车, 重启待定
汉邦石化	70	江阴	5.10起停车检修, 重启待定
嘉兴石化	220	嘉兴	7.12晚间停车, 预计检修2周
恒力石化 5#	250	江阴	第二条125万吨上周末投产, 目前250万吨装置负荷9成
蓬威石化	90	重庆	3.10附近停车

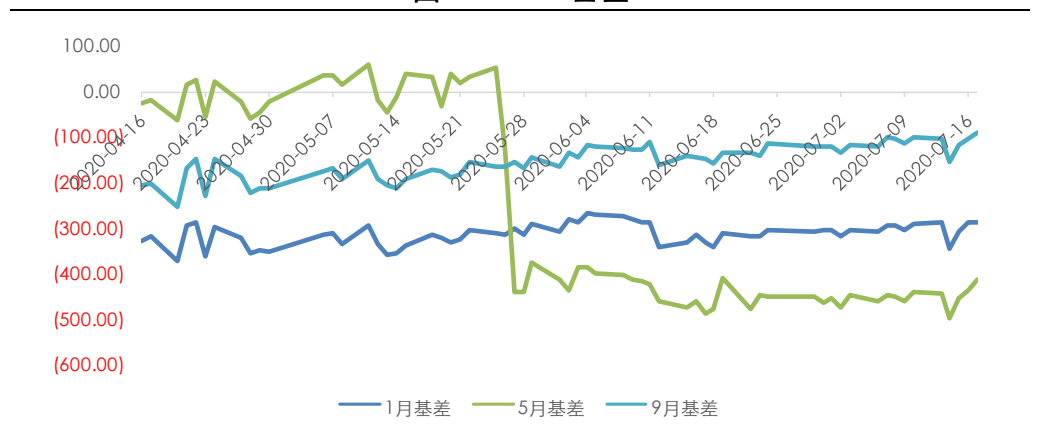
数据来源: CCF, 兴证期货研发部

2. MEG 现货及负荷

乙二醇价格震荡坚挺, 现货周内波动主流围绕 3400-3500 元/吨附近, 基差持稳至贴水 09 合约 90-100 元/吨, 整体买气观望, 逢高出货积极

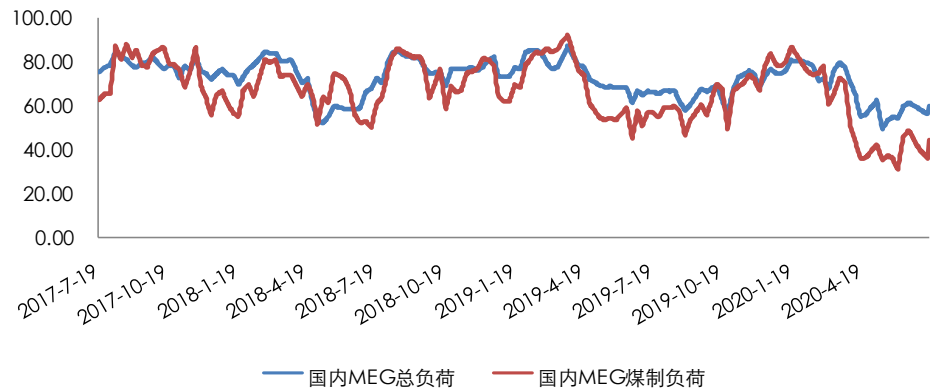
美金方面, 周内 418-419 美元有多单成交, 但是随后市场气氛回落, 报盘为主递盘偏少, 买盘谨慎观望, 跟进意向一般, 成交较为清淡, 周五市场商谈在 415-420 美元区间。内外价差倒挂。

图 7: MEG 基差



数据来源: Wind, 兴证期货研发部

图 8: MEG 负荷, 煤制负荷



数据来源: CCF, 兴证期货研发部

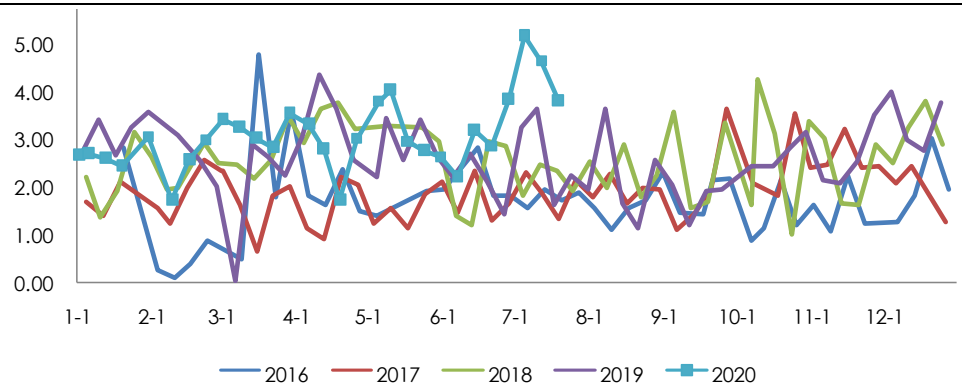
表 2: 近期装置变动一览

企业名称	产能	地点	备注
扬子巴斯夫	34	南京	已正常运行
上海石化	23	上海	低负荷运行, 生产环氧为主
上海石化	38	上海	低负荷运行, 生产环氧为主
北京燕山石化	8	北京	开工 5 成附近
天津石化	10	天津	已重启并正常运行
茂名石化	12	广东	4-5 成运行
镇海石化	65	宁波	4.17 临时短停, 目前已正常重启, 负荷提升中, 正常运行
中石化武汉	28	武汉	目前 3 运行偏上, 转产 EO 为主
天津石化/sabic	42	天津	5 月 10 日附近停车, 目前已经重启但未出合格料
福炼	40	福建	8 成偏上运行
抚顺石油化工公司	4	辽宁	开工 5 成
辽阳石油化工公司	20	辽阳	生产 EO
新疆独山子石油	5	新疆	满负荷运行
成都石油化工公司	36	成都	4 成运行
辽宁北方化学	20	辽宁	3-4 成运行
富德能源	50	宁波	9 成附近运行
三江	15	嘉兴	低负荷运行中, 转产 EO
远东联	50	扬州	降负荷运行中, 预计至 8 月份
斯尔邦	4	江苏	5 成运行
恒力	90+90	大连	9 成偏上运行
浙石化	75	舟山	7 成偏上运行
通辽金煤	30	内蒙古	2020 年 7 月 10 日检修, 预计一个月
河南煤业 (濮阳)	20	河南	7 月 16 日重启, 预计一周时间出料
河南煤业 (安阳)	20	河南	3 月 3 日停车检修, 持续时间待定
河南煤业 (新乡)	20	河南	12 月底停车检修, 目前重启时间延迟

河南煤业（永城）	20	河南	2020.6.19 短停，6.22 重启，目前负荷 9 成
河南煤业（洛阳）	20	河南	3 月 9 日停车检修，持续时间待定
华鲁恒升	55	山东	6 成负荷运行
新疆天业	35	新疆	2020 年 4 月中旬 5 万吨/年装置重启，5 月初继续停车检修
湖北化肥	20	湖北	2 月底停车，重启时间待定
新杭能源	30	内蒙古	7 月 20 日计划检修更换催化剂，25 天左右
阳煤深州	22	河北	2020 年 5 月 1 日停车，计划检修三个月
阳煤寿阳	20	山西	2020 年 5 月 8 日停车，6 月 4 日升温重启，目前满负荷运行
阳煤平定	20	山西	2020 年 3 月 28 日停车检修，持续时间待定
利华益	20	山东	9 成负荷
易高煤化工	12	内蒙古	4 月 1 日停车检修，重启时间待定
黔希煤化工	30	贵州	6 月 2 日重启，目前满负荷运行
红四方	30	安徽	4 月 1 日停车检修，4 月 22 日升温重启，目前满负荷运行
新疆天盈	15	新疆	3 月 20 日停车检修，预计检修 15 天左右，尚未重启
内蒙古瓷矿	40	内蒙古	负荷 8 成左右
南亚 1#	36	台湾	已于 7 月 8 日停车检修，预计一个月左右
南亚 2#	36	台湾	正常运行，1#重启后计划停车
南亚 3#	36	台湾	正常运行，8.20-9.20 检修
南亚 4#	72	台湾	正常运行，计划 9.15-10.15 检修
丸善	11.5	日本	已按计划停车检修，预计检修时长在 50 天附近
乐天丽水	16	韩国	已按计划于 5 月底停车检修，重启延迟至 8-9 月份
乐天大山 1#	30	韩国	停车中，预计 11 月份重启
乐天大山 2#	40	韩国	5 成偏下运行中，10-11 月检修大半月
yanpet	52	沙特	运行中，10 月份有检修计划
三井	11.5	日本	停车中，预计检修时长 6 周附近
马来西亚石油	75	马来西亚	重启计划预计推迟至四季度
三菱	28	日本	已重启

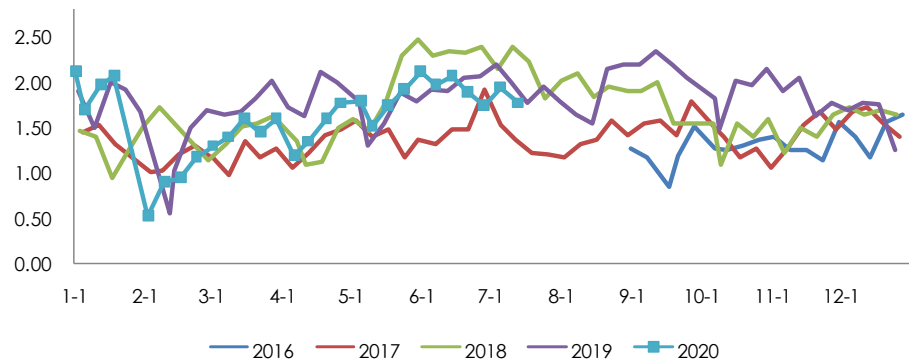
数据来源：CCF，兴证期货研发部

图 9：华东地区未来一周日均到港预报季节图（吨）



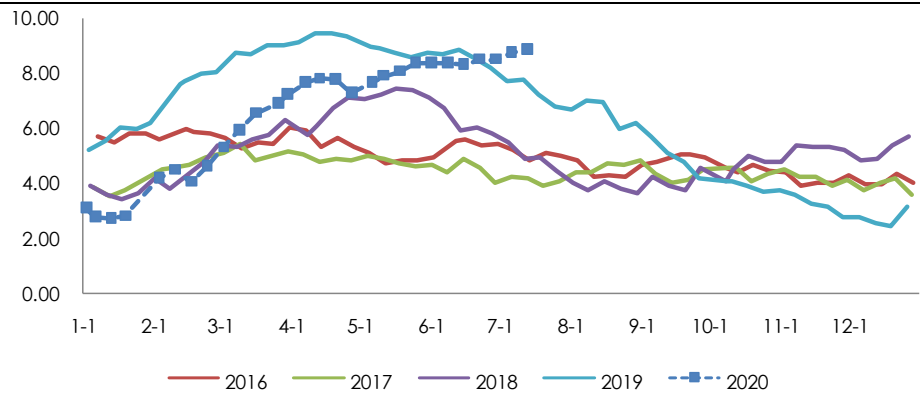
数据来源：CCF，兴证期货研发部

图 10: 几大主流库区过去一周日均发货情况 (吨)



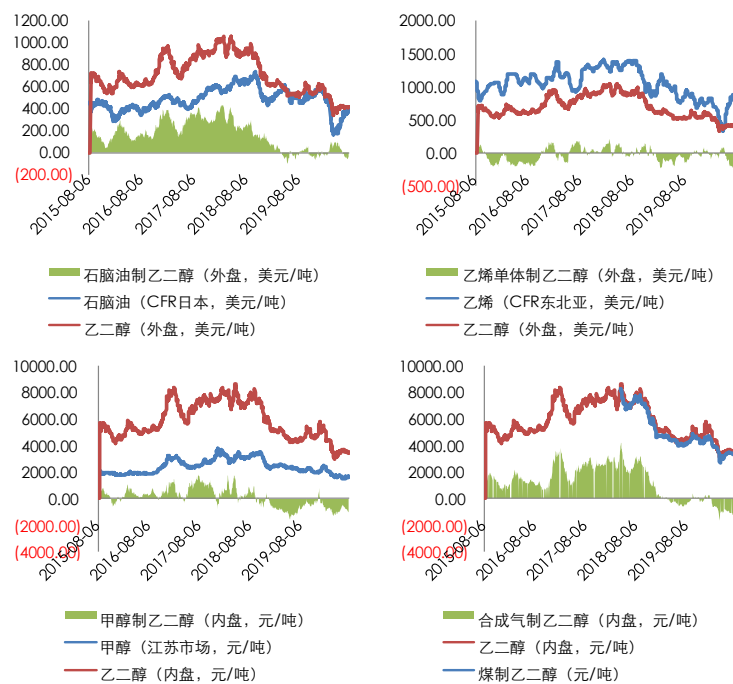
数据来源: CCF, 兴证期货研发部

图 11: 华东地区 MEG 港口库存天数



数据来源: CCF, 兴证期货研发部

图 12: MEG 各路线现金流



数据来源: 卓创资讯, 兴证期货研发部

3. 聚酯现货及负荷

3.1 聚酯切片

聚酯切片市场成交一般，刚需采购为主，半光主流成交区间在 4450-4500 元/吨，有光主流成交区间在 4500-4600 元/吨。

聚酯切片现金流效益继续压缩，半光切片已陷入亏损，按照原料现买现做测算，半光切片现金流平均为亏损 40 元/吨左右，较上周减少 50 元/吨，有光切片平均盈利 40 元/吨，较上周减少 70 元/吨。

3.2 聚酯长丝

江浙涤丝整体售价持稳为主，零星调整，价格重心较上周波动在 50-100 元/吨附近，其中 FDY 低价放量有涨 50-100 元/吨，POY、DTY 重心跌 50-100 元/吨。华南地区涤丝价格多跌一两百，库存压力继续加大，为促使下游采购，涤丝工厂跌价促销。

外销市场方面，近期出口价格较为凌乱，尤其是 DTY 高低价明显分化，但整体成交气氛仍较差。

前纺现金流维持亏损，DTY 现金流大小分化，大厂维持，小厂亏损为主，涤丝 POY150/48、FDY150/96、DTY150/48 低弹的现金流分别为-374、-269、295 元/吨。

3.3 聚酯瓶片

聚酯瓶片工厂价格继续小幅下探，加工区间逐步压缩。现货主流商谈区间从 5400-5500 元/吨出厂附近下滑至 5200-5350 元/吨出厂附近。

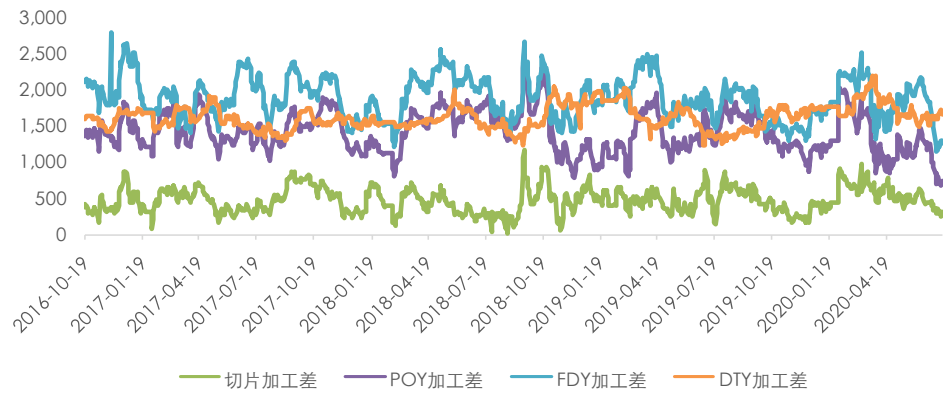
出口方面，聚酯瓶片市场价格多下调，下游观望居多。华东工厂主流商谈区间下滑至 660-680 美元/吨 FOB 上海港附近；华南工厂主流商谈价格小幅回落至 660-675 美元/吨 FOB 主港附近。

3.4 聚酯短纤

涤短方面，价格继续下跌探底，但下游随用随拿操作为主，备货谨慎。直纺涤短本周现金流降至 100-200 元/吨，部分保本线边缘。

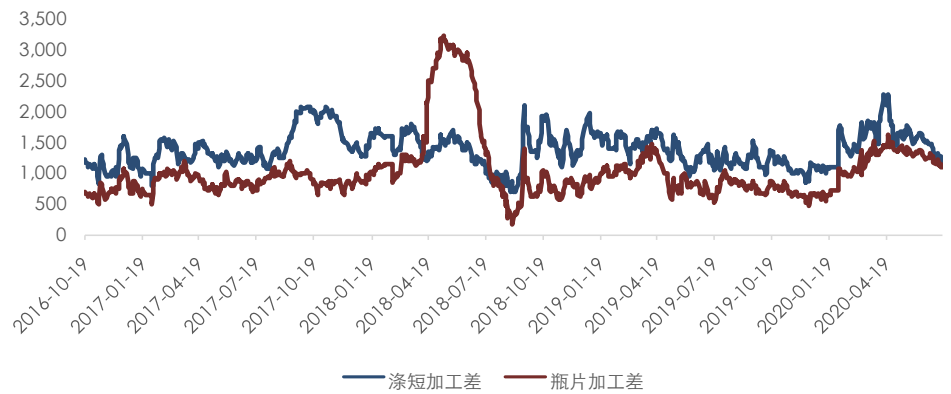
直纺涤短工厂本周库存继续累计，目前在库库存多 10-20 天，除去订单部分仍有欠货。

图 13: POY、FDY、DTY 加工差



数据来源: Wind, 兴证期货研发部

图 14: 涤短加工差, 瓶片加工差



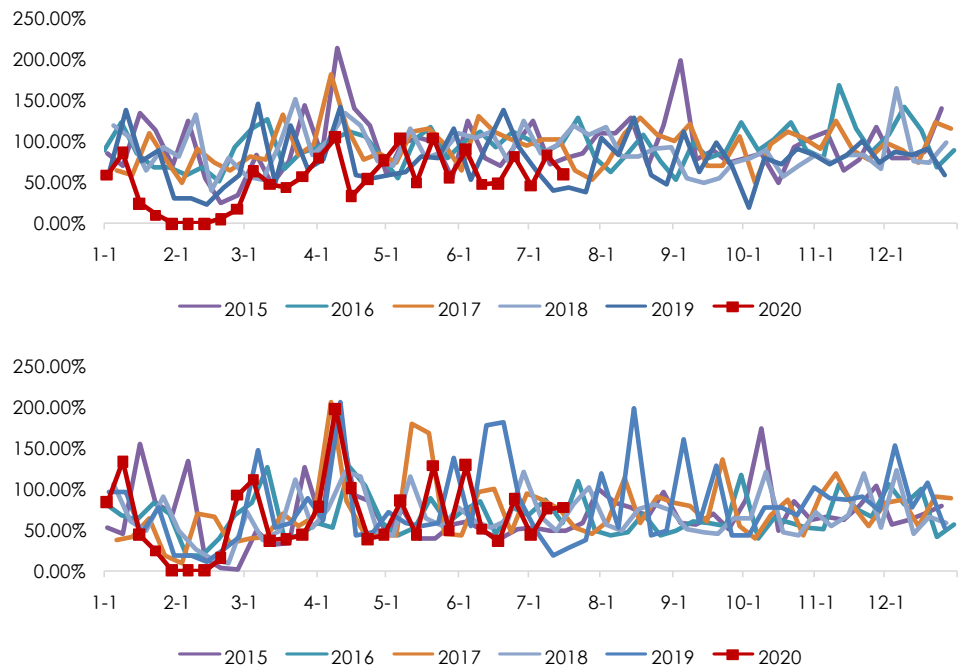
数据来源: Wind, 兴证期货研发部

图 15: 长丝、短纤、瓶片负荷



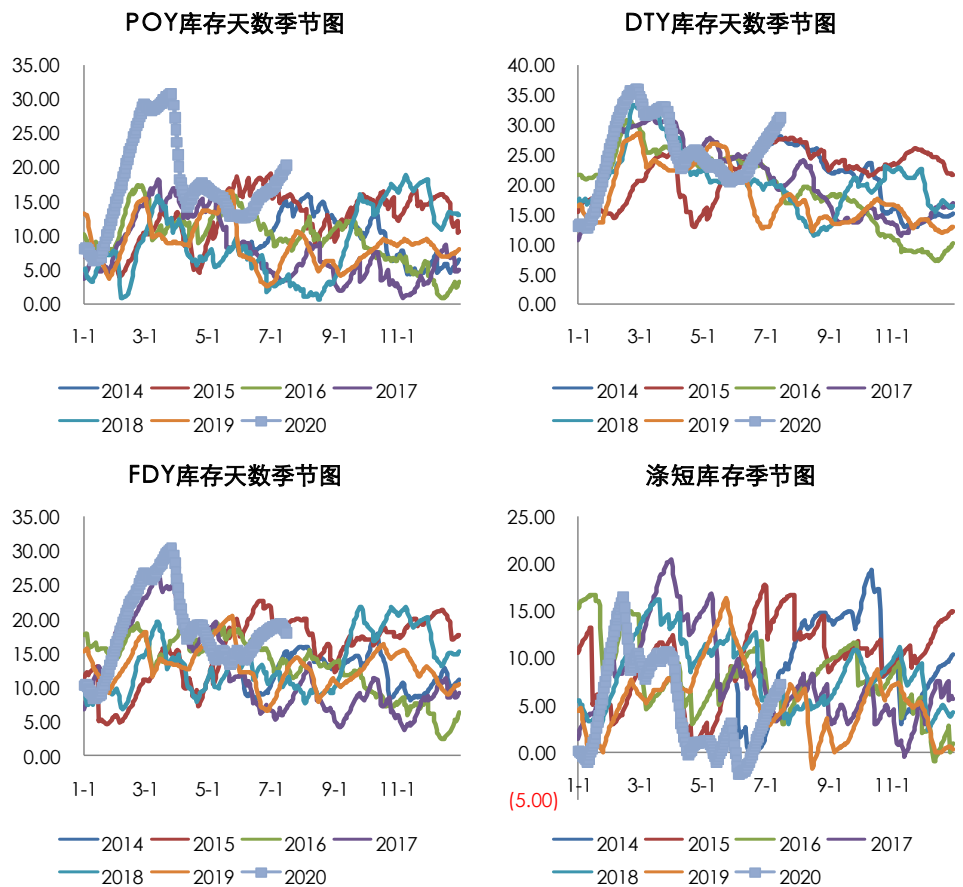
数据来源: Wind, 兴证期货研发部

图 16: 长丝 (上) 周产销, 短纤 (下) 周产销



数据来源: Wind, 卓创资讯, 兴证期货研发部

图 17: POY、FDY、DTY、涤短库存

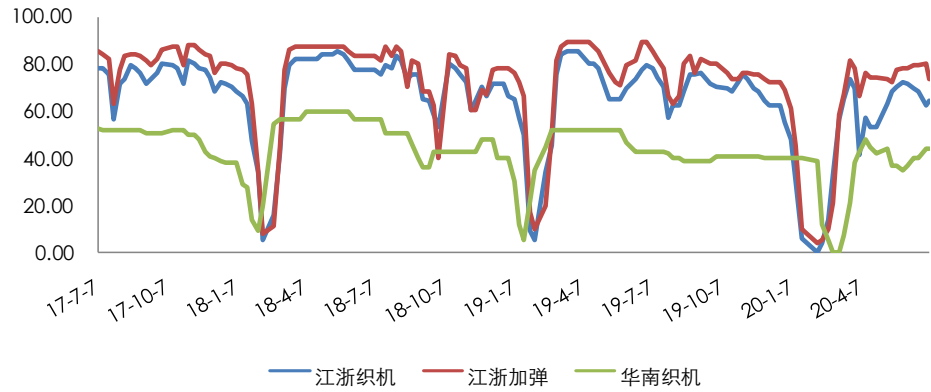


数据来源: CCF, 兴证期货研发部

4. 织造、加弹的购销情况

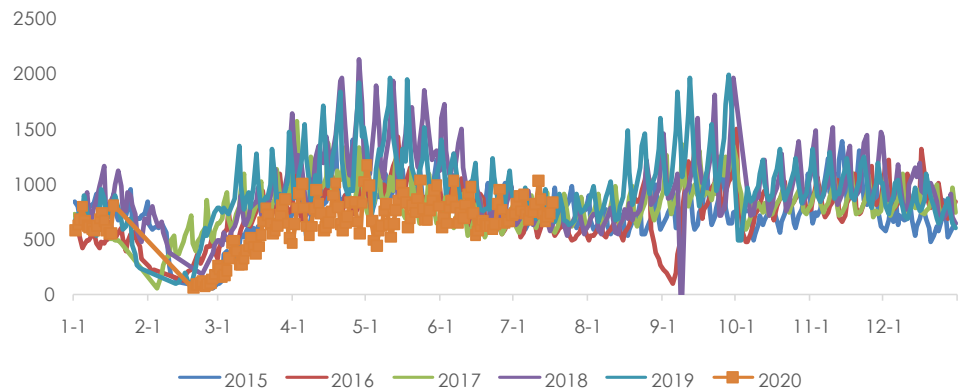
原料采购上，终端采购上依旧比较谨慎，投机力度不强。
坯布销售上，需求不佳叠加雨水偏多，坯布整体依旧滞销。

图 18：江浙织机、加弹负荷



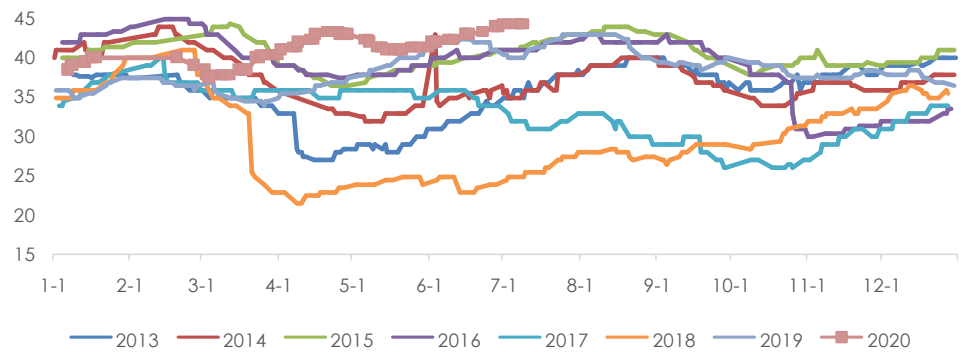
数据来源：CCF，兴证期货研发部

图 19：轻纺城日均坯布成交量



数据来源：Wind，兴证期货研发部

图 20：盛泽地区样本企业坯布库存



数据来源：Wind，兴证期货研发部

5. 持仓情况

表 3: PTA2009 净持仓

席位	2020-07-17	2020-07-16	2020-07-15	2020-07-14	2020-07-13
信达期货	66789	67079	67868	68217	68328
东证期货	38325	58489	63088	62163	65475
东吴期货	37969	35067	34841	39412	38865
建信期货	34710	36498	40268	20368	19686
广发期货	32184	16995	32262	32349	33522
中大期货	26647	25005	26433	27116	28037
光大期货	25673	4947	5863	10443	12730
浙商期货	25269	23923	25055	25867	28775
方正中期	22110	23892	26471	26419	30079
弘业期货	20712		18926	17718	23175
南华期货	16394	12170	14076	21992	22958
华安期货	2802	20463	20222	25503	26191
国贸期货	-150	-7877	-8430	-8045	-16041
华泰期货	-4079	-10969	-9029	-8082	-8018
银河期货	-7607	-7302	-7379	-12031	-10830
宏源期货	-17319	-17879	-20039	-19163	-18689
兴业期货	-20149	-19311	-18971	-18017	-19115
申银万国	-21890	-23840	-24490	-23584	-24032
新湖期货	-22817	-26925	-26174	-25453	-23657
鲁证期货	-24463	-25251	-26526	-24863	-24490
兴证期货	-24995	-18764	-19376	-20437	-26102
海通期货	-26526	-27415	-27610	-36831	-29443
东海期货	-27470	-23463	-23267	-24358	-25640
天风期货	-30109	-33089	-32084	-33368	-34560
宝城期货	-31691	-31839	-33830	-32478	-32360
国泰君安	-34770	-27575	-28416	-32340	-32940
中银国际	-48949	-55756	-55886	-47440	-46954
永安期货	-51964	-50417	-59335	-65314	-55925
中信期货	-52489	-45207	-44466	-49163	-51952

数据来源: Wind, 兴证期货研发部

表 4: PTA2101 净持仓

席位	2020-07-17	2020-07-16	2020-07-15	2020-07-14	2020-07-13
浙商期货	17513	17240	17653	17621	25380
中信期货	12656	12524	12792	3955	4561
中粮期货	12373	12423	12418	12444	12403
广发期货	12274	12197	12188	12124	11848

南华期货	10710	9570	8738	17318	17467
方正中期	10286	9452	8630	9611	9418
东吴期货	9562			7803	7283
宏源期货	9329	8534	8224	8230	7898
中财期货	9108	9195	8742	7972	7944
申银万国	9010				
瑞达期货	8893				
弘业期货	4811	4296	4229	6696	5567
国泰君安	2382	2204	2204	1445	926
东证期货	1774	8776	757	7952	-665
混沌天成期货	-8006	-13007	-13007	-13027	-13032
华安期货	-8485	-7575		-10384	-10012
上海中期	-8759	-8556	-8570	-8594	-8588
华泰期货	-9470	-445	-197	-6636	-7156
中州期货	-9569	-9558	-9568	-9561	-9567
新潮期货	-10077	68	63	8463	8213
通惠期货	-11236	-8236	-8636	-8236	-8236
兴业期货	-12518	-12518	-12463	-12726	-12726
光大期货	-14750	-10829	-11461	-14697	-17073
永安期货	-14875	-17484	-17027	-15408	-17200
建信期货	-15787	-20720	-31437	-27236	-28036
银河期货	-16596	-17224	-15914	-16346	-16483
中国国际	-19520	-19306	-19308	-19557	-19397
中银国际	-21110	-25010	-21355	-8620	
国贸期货	-34820	-34796	-34848	-34969	-38463
海通期货	-34885	-29853	-29737	-30135	-28813

数据来源：Wind，兴证期货研发部

表 5：MEG2009 净持仓

席位	2020-07-17	2020-07-16	2020-07-15	2020-07-14	2020-07-13
通惠期货	13940	14886	15832	15892	15953
信达期货	13103	13279	13148	13597	13700
方正中期	9741	5793	4766	12434	11849
建信期货	7593	8172	8221	8058	7984
华闻期货	5345	5735	5725	5560	5782
招商期货	4816	5037	5103	4999	4961
鲁证期货	4372	5465	6201	8342	8290
新潮期货	4311	4421	4749	865	4506
兴业期货	4168	4172	4395	5489	6123
福能期货	3896	3944	3983	4015	3999
广发期货	3510	3661	3842		-3908

东证期货	2295	2669	2107	1389	2968
银河期货	1161	4671	4789	920	345
国泰君安	610	1228	-421	-3471	-3527
宏源期货	126	-124	-115	135	489
中信建投	-11	317	-308	-3150	-3309
国贸期货	-2494	-4359	-4252	-3815	-3110
华泰期货	-3198	-4321	-4638	-6311	-5637
天风期货	-3360		-4799	-5435	-4351
国元期货	-3470				
海通期货	-3507	-3424	-3667	-3703	-4806
兴证期货	-3575	-3896	-4176	-5803	-5587
上海中期	-3730	-3836	-3542		
倍特期货	-4303	-4705	-4704	-5026	-5261
南华期货	-4935	-4578	-4848	-5255	-5439
浙商期货	-4965	-4827	-4562	-4261	-4037
东吴期货	-5279	-6380	-6048	-5814	-5631
宝城期货	-5694	-6126	-5825	-993	-802
东海期货	-5889	-7298	-7327	-7015	-6770
中信期货	-7183	-6143	-5940	-7225	-7092
永安期货	-13298	-16115	-19062	-15324	-20280

数据来源：Wind，兴证期货研发部

表 5：MEG2101 净持仓

席位	2020-07-17	2020-07-16	2020-07-15	2020-07-14	2020-07-13
通惠期货	4428	3543	2543	2498	2493
新潮期货	3422	3375	3379	3390	3384
华泰期货	3238	3263	3200	3454	3497
东证期货	3063	3317	3304	3176	3121
华安期货	2912	2954	2926	2954	2977
中信期货	2740	2202	2091	2370	2319
国元期货	2644	2596	2601	2606	2596
建信期货	949	911	862	862	864
中银期货	853	848	848	780	779
国投安信	810	785	795	793	792
东海期货	666	-50	-140	-67	-128
兴业期货	651	650			
广发期货	524	541	554	548	526
兴证期货	-194	-740	-750	-750	-747
方正中期	-201	-705	-703	881	666
一德期货	-496	-419	-1003	-1007	-1005
银河期货	-558	-199	-366	-31	-127

光大期货	-650				
宏源期货	-665			-748	-748
瑞达期货	-674	-668	-668	-663	-651
先融期货	-701	-701	-701	-701	-701
海通期货	-717	-783			
创元期货	-748	-615	-684		
平安期货	-950	-949	-942	-938	-956
浙商期货	-983	-1059	-1051	-1137	-1050
红塔期货	-986	-986	-986	-987	-987
长安期货	-1133	-1131	-1131	-1140	-1140
中财期货	-1639	-1394	-1329	-1269	-1373
国泰君安	-2759	-2767	-1758	-1179	-993
五矿经易	-3302	-3299	-3300	-3938	-4009
永安期货	-3826	-5818	-5770	-5768	-5523
国贸期货	-6792	-6598	-6453	-6643	-6653

数据来源：Wind，兴证期货研发部

分析师承诺

本人以勤勉的职业态度，独立、客观地出具本报告。本报告清晰地反映了本人的研究观点。报告所采用的数据均来自公开资料，分析逻辑基于本人的职业理解，通过合理判断的得出结论，力求客观、公正，结论，不受任何第三方的授意影响。本人不曾因也将不会因本报告中的具体推荐意见或观点而直接或间接接收到任何形式的报酬。

免责声明

本报告的信息均来源于公开资料，我公司对这些信息的准确性和完整性不作任何保证，也不保证所包含的信息和建议不会发生任何变更。文中的观点、结论和建议仅供参考。兴证期货可发出其它与本报告所载资料不一致及有不同结论的报告。本报告及该等报告反映编写分析员的不同设想、见解及分析方法。报告所载资料、意见及推测仅反映分析员于发出此报告日期当日的独立判断。

客户不应视本报告为作出投资决策的惟一因素。本报告中所指的投资及服务可能不适合个别客户，不构成客户私人咨询建议。本公司未确保本报告充分考虑到个别客户特殊的投资目标、财务状况或需要。本公司建议客户应考虑本报告的任何意见或建议是否符合其特定状况，以及（若有必要）咨询独立投资顾问。

在任何情况下，本报告中的信息或所表述的意见并不构成对任何人的投资建议。在任何情况下，本公司不对任何人因使用本报告中的任何内容所引致的损失负任何责任。

本报告的观点可能与资管团队的观点不同或对立，对于基于本报告全面或部分做出的交易、结果，不论盈利或亏损，兴证期货研究发展部不承担责任。

本报告版权仅为兴证期货有限公司所有，未经书面许可，任何机构和个人不得以任何形式翻版、复制和发布。如引用、刊发，需注明出处兴证期货研究发展部，且不得对本报告进行有悖原意的引用、删节和修改。