

兴证期货·研发中心

能化研究团队

刘倡

从业资格编号: F3024149

投资咨询编号: Z0013691

林玲

从业资格编号: F3067533

投资咨询编号: Z0014903

赵奕

从业资格编号: F3057989

孙振宇

从业资格编号: F3068628

联系人

刘倡

电话: 021-20370975

邮箱:

[liuchang@xzfutures.com](mailto:liuchang@xzfutures.com)

2020年6月29日 星期一

## 假期间外盘回落, TA&EG 或跟随走低

### 内容提要

#### ● 行情回顾

上周原油冲高回落, TA 及 EG 偏弱震荡。

产业链方面, 因订单偏少, 终端多有放假, 织造、加弹负荷继续下滑, 预计江浙织机至 64% (-4%)、加弹至 78% (-1%)、华南织机在 39% (-4%)。聚酯负荷相对稳定, 预计仍在 90% (±0%)。节前终端备货力度仍弱, 个别工作日因促销有所放量, 涤丝库存继续升, 白坯库存仍偏高。

PTA 负荷继续上升, 至 92% (+6%); EG 个别装置开始降负, 总体负荷至 59% (-2%), 煤制负荷至 46% (-2%)。TA 库存继续上升, 至 378.8 万吨; EG 港口库存增至 140 万吨。TA 周均现货毛利走缩至 500 元/吨上下; EG 石脑油现金流、煤制现金流亏损维持。

#### ● 后市展望

美原油产量恢复阻碍油价上涨, 但 OPEC+减产执行表现积极, 继续为原油托底, 且随供需继续改善, 油价或保持缓涨格局。

需求方面, 终端新订单仍无明显改善, 坯布库存和终端负荷仍缓慢向不利方向移动, 聚酯开始让利促销, 短期尚能控制库存, 但 7、8 月仍有负荷有下滑压力。

TA 方面, 加工差开始压缩, 且供需维持过剩, 前期延后检修装置或开始落地检修, 价格暂无明显驱动, 大概率继续跟随油价波动。

EG 方面, 华鲁等装置开始降负, 但进口持续偏高, 供需仍维持宽平衡状态, 价格上下驱动力均不强。

#### ● 策略建议

TA、EG 供需转为宽平衡, 且节日期间外盘回落, TA&EG 大概率跟随走低, 但 TA&EG 毛利均低, 下方空间有限, 关注后续装置检修安排, 若出现集中检修, 或有偏强走势出现, TA、EG 单边仍建议观望或试多。

#### ● 风险提示

欧美爆发二次疫情; 装置异动; 规则变化。

## 1. PTA 现货及负荷

上周 TA 价格走高回落，多套装置回归，货源供应增加，现货基差走弱，主流在 09 贴水 95 附近。成交方面，市场成交气氛较为清淡，多为贸易商之间成交，零星聚酯工厂买盘。加工费方面低位维持，PTA 加工费仍多围绕在 520-530 附近波动。

装置方面，汉邦、上海石化、扬子石化恢复，整体负荷升至 92% 上下。

图 1: PTA 基差

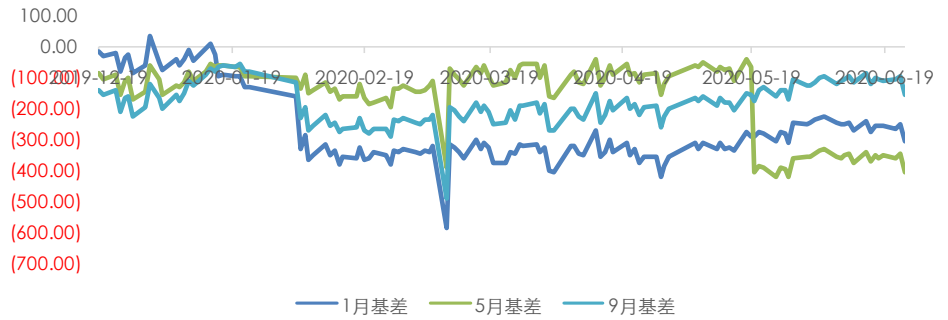


图 2: PX 加工差, PTA 现货加工差

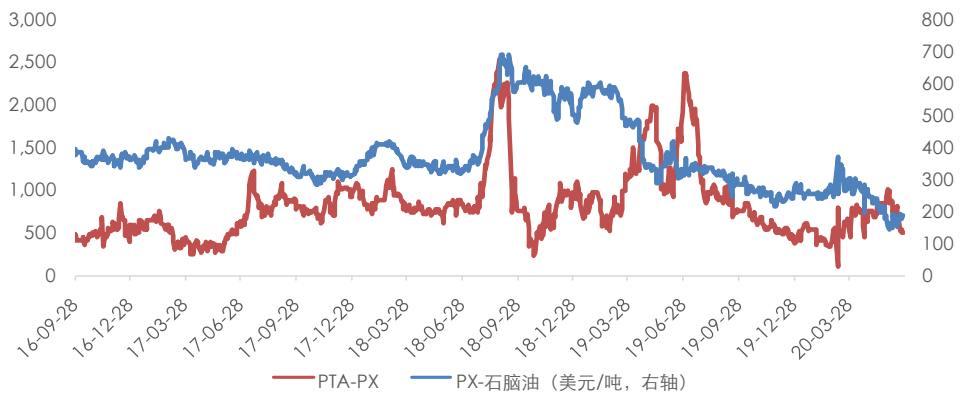


图 3: 盘面加工差

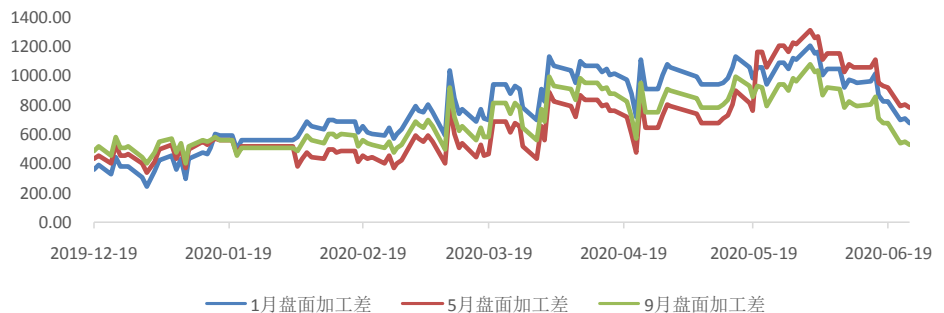
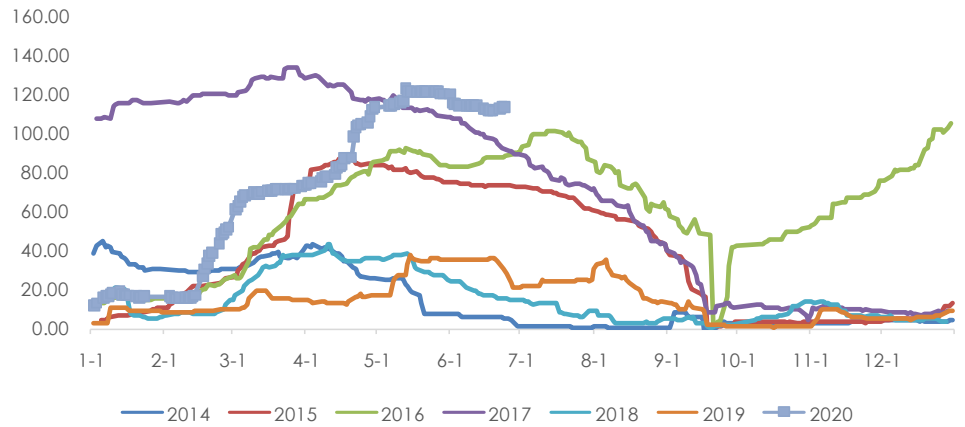
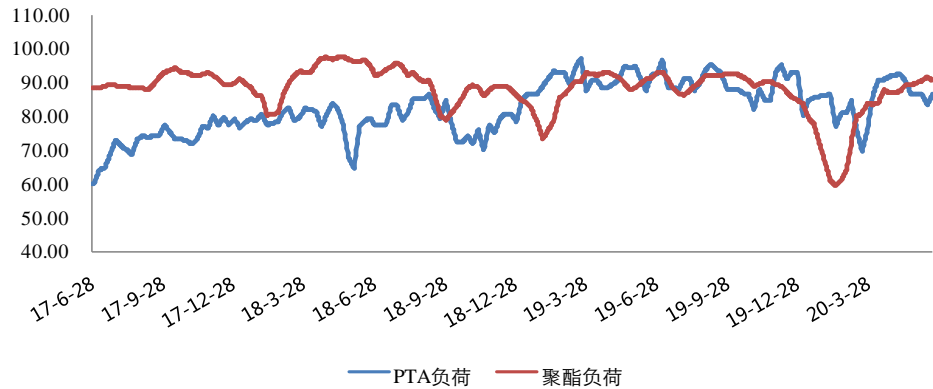


图 4: 仓单 (万吨)



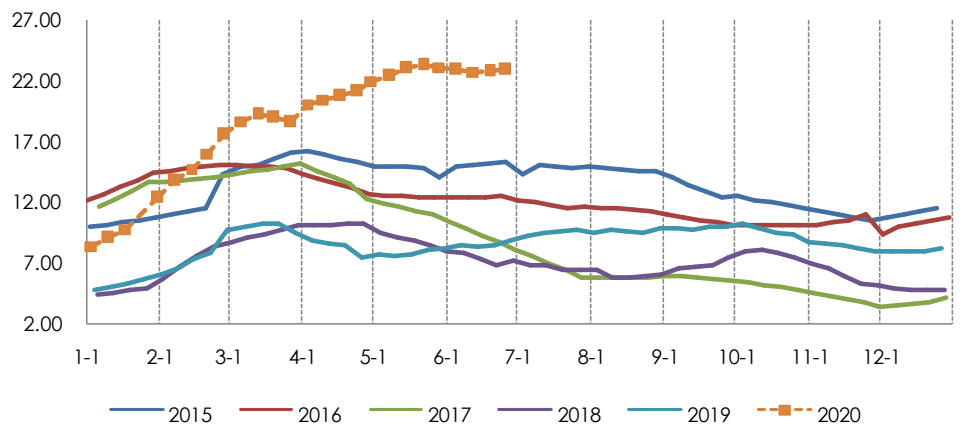
数据来源: Wind, 兴证期货研发部

图 5: PTA 负荷, 聚酯负荷



数据来源: CCF, 兴证期货研发部

图 6: PTA 社会库存可用天数



数据来源: 卓创资讯, 兴证期货研发部

表 1: 近期检修装置一览

企业名称	产能	地点	备注
福海创	450	漳州	负荷 9 成
扬子石化	35	南京	1 月初停车, 6.23 重启, 目前正常运行
扬子石化	60	南京	正常运行, 计划月底检修, 预计 2 周
华彬石化	140	绍兴	目前负荷 9 成
浙江利万聚酯	70	宁波	4.30 起停车
上海金山石化	40	上海	5.18 起检修, 6.23 出产品, 目前负荷 8~9 成
中石化洛阳	32.5	洛阳	负荷 6~7 成左右, 计划 7 月中提负
天津石化	34	天津	4.19 附近停车, 重启时间待定
福建佳龙	60	石狮	2019.8.2 起停车, 重启待定
汉邦石化	70	江阴	5.10 起停车检修, 重启待定
汉邦石化	220	江阴	5.19 晚停车, 6.18 升温, 6.22 出产品
蓬威石化	90	重庆	3.10 附近停车
四川能投	100	四川	负荷 9 成
中泰化学	120	新疆	负荷 9 成偏上

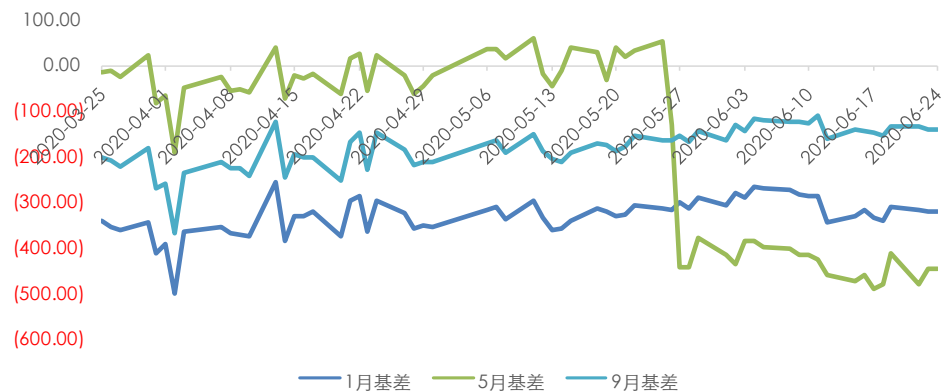
数据来源: CCF, 兴证期货研发部

## 2. MEG 现货及负荷

乙二醇价格走高回落, 市场心态有所观望, 基差走弱至贴水 09 合约 135-145 元/吨, 但聚酯产销放量后, EG 成交略有放量。

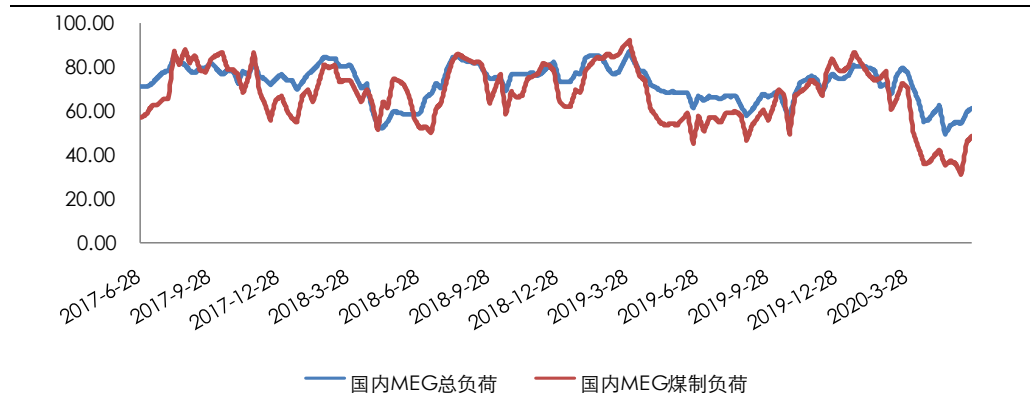
美金方面, MEG 外盘价格震荡僵持。市场报盘偏少, 整体在 425-430 美元/吨, 近期船货从 418-420 美元逐步跟进至 420-422 美元, 7 月下船货较高至 425-427 美元。内盘继续顺挂外盘。

图 7: MEG 基差



数据来源: Wind, 兴证期货研发部

图 8: MEG 负荷, 煤制负荷



数据来源: CCF, 兴证期货研发部

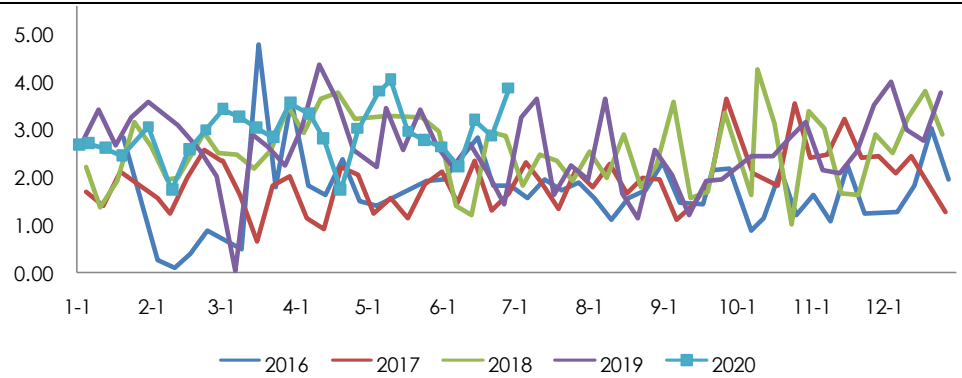
表 2: 近期装置变动一览

企业名称	产能	地点	备注
扬子巴斯夫	34	南京	5月初停车检修, 6.18 附近重启出料, 近期因乙烯开工不稳 EG 负荷较低
北京燕山石化	8	北京	开工 5 成附近
天津石化	10	天津	4.30 停车, 预计检修时长 2 个月附近
茂名石化	12	广东	4-5 成运行
镇海石化	65	宁波	4.17 临时短停, 目前已正常重启, 负荷提升中, 正常运行
中石化武汉	28	武汉	目前 3 成偏上运行, 转产 EO 为主
天津石化/sabic	42	天津	5月10日附近停车, 检修 2 个月, 原计划 6 月下重启, 但因装置问题预计延迟至 6 月底重启
福炼	40	福建	8 成偏上运行
抚顺石油化工公司	4	辽宁	开工 5 成
辽阳石油化工公司	20	辽阳	生产 EO
新疆独山子石油	5	新疆	满负荷运行
成都石油化工公司	36	成都	4 成运行
辽宁北方化学	20	辽宁	3-4 成运行
富德能源	50	宁波	9 成附近运行
三江	15	嘉兴	目前开工 90%附近, 转产 EO
远东联	50	扬州	降负荷运行中
斯尔邦	4	江苏	5 成运行
恒力	90+90	大连	满负荷运行
浙石化	75	舟山	7 成偏上运行
通辽金煤	30	内蒙古	3.5 停车, 3.16 重启, 目前负荷 8 成偏下
河南煤业 (濮阳)	20	河南	3.31 停车检修, 持续时间待定
河南煤业 (安阳)	20	河南	3.3 停车检修, 持续时间待定
河南煤业 (新乡)	20	河南	12 月底停车检修, 目前重启时间延迟

河南煤业（永城）	20	河南	2020.6.19 短停，6.22 重启，负荷 6-7 成
河南煤业（洛阳）	20	河南	3 月 9 日停车检修，持续时间待定
华鲁恒升	55	山东	从 8 成负荷降至 6 成负荷
新疆天业	35	新疆	4 月 5 日停车检修，5 万吨装置 4 月中旬重启，5 月初再度停车检修
湖北化肥	20	湖北	2 月底停车，重启时间待定
新杭能源	30	内蒙古	4 月 2 日一套装置停车检修，5 月 5 日附近重启，另两套装置负荷 8-9 成
阳煤深州	22	河北	2020.5.1 停车，计划检修三个月
阳煤寿阳	20	山西	2020.5.8 停车，6 月 4 日升温重启，目前满负荷运行
阳煤平定	20	山西	2020.3.28 停车检修，持续时间待定
利华益	20	山东	9 成负荷
易高煤化工	12	内蒙古	4.1 停车检修，重启时间待定
黔西煤化工	30	贵州	4.14 开始逐步停车检修，计划 6.2 晚间点火重启，目前负荷 7-8 成
红四方	30	安徽	4.1 停车检修，4 月 22 日升温重启，目前满负荷运行
新疆天盈	15	新疆	3.20 停车检修，预计检修 15 天左右，尚未重启
内蒙古兖矿	40	内蒙古	6.1 短停，预计 6.6 重启，负荷 6 成
南亚 1#	36	台湾	正常运行，计划于 7 月中旬停车检修 1 个月
丸善	11.5	日本	已按计划停车检修，预计检修时长在 50 天附近
乐天丽水	16	韩国	已按计划于近日停车检修，预计检修时长在 20 天附近
乐天大山 1#	30	韩国	停车中，预计影响时长在半年附近
乐天大山 2#	40	韩国	5 成偏下运行中，不排除后续出现停车可能
三井	11.5	日本	于近日停车检修，预计检修时长 6 周附近
马来西亚石油	75	马来西亚	重启计划预计推迟至四季度
三菱	28	日本	已于 5 月中旬停车，检修 30 天附近，计划 6 月下旬重启

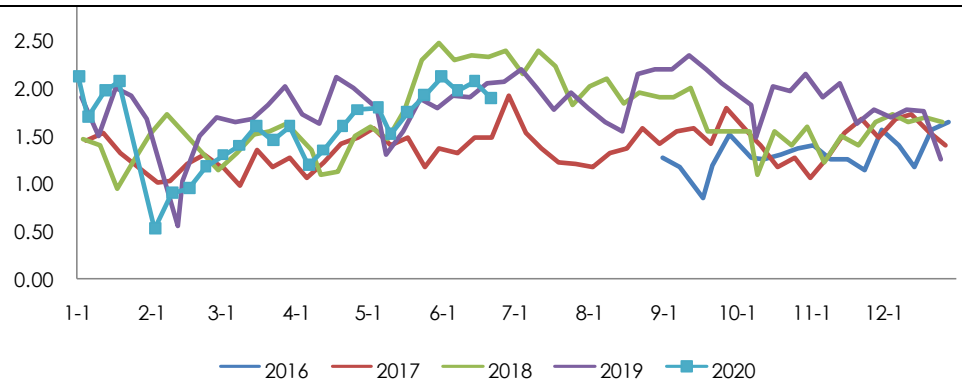
数据来源：CCF，兴证期货研发部

图 9：华东地区未来一周日均到港预报季节图（吨）



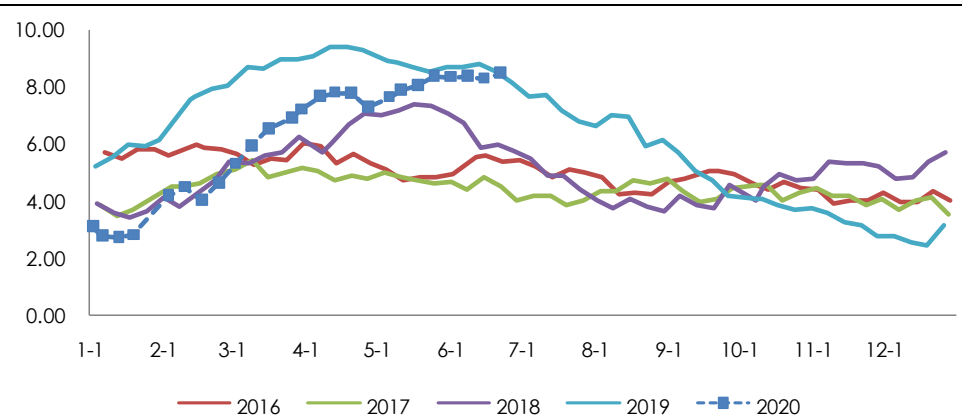
数据来源：CCF，兴证期货研发部

图 10：几大主流库区过去一周日均发货情况（吨）



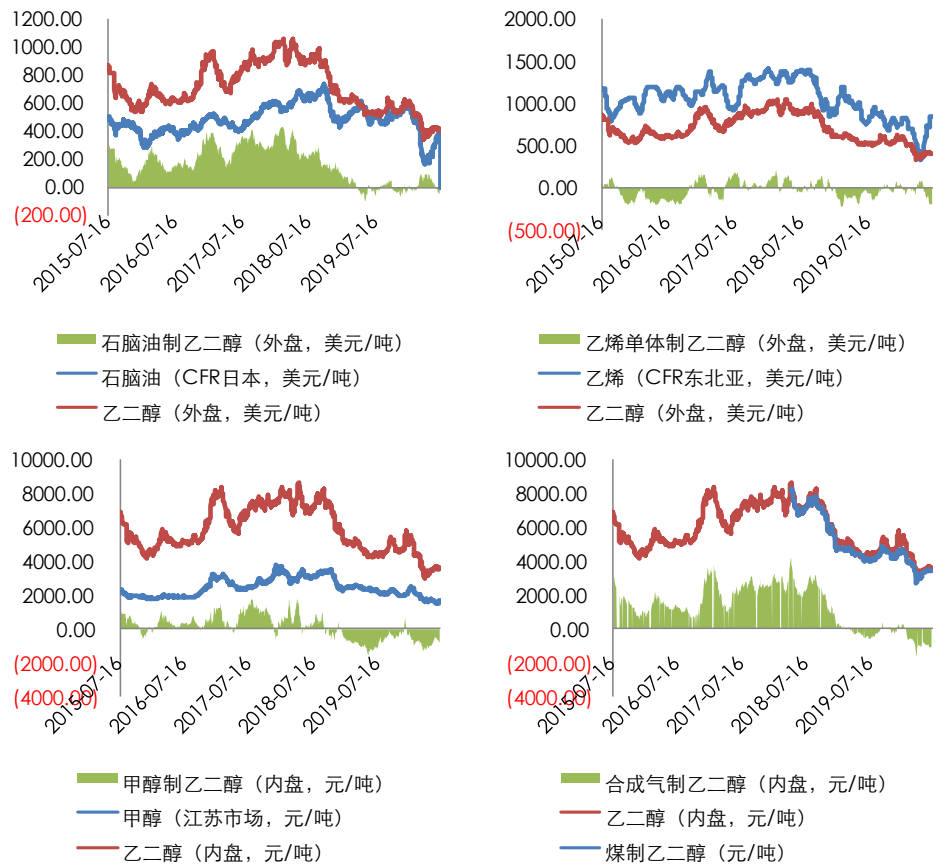
数据来源：CCF，兴证期货研发部

图 11：华东地区 MEG 港口库存天数



数据来源：CCF，兴证期货研发部

图 12: MEG 各路线现金流



数据来源: 卓创资讯, 兴证期货研发部

### 3. 聚酯现货及负荷

#### 3.1 聚酯切片

聚酯切片市场成交平淡, 刚需适量采购为主, 半光主流成交区间在 4650-4800 元/吨, 有光主流成交区间在 4800-4900 元/吨, 局部略高略低。

聚酯切片现金流效益继续压缩, 按照原料现买现做测算, 半光切片现金流平均为盈利 120 元/吨左右, 较上周减少 70 元/吨, 有光切片平均盈利 230 元/吨, 较上周减少 50 元/吨。

#### 3.2 聚酯长丝

江浙涤丝价格月末促销走货, POY 促销力度较大, FDY 和 DTY 也有所跟进。成交价格重心较上周下降, POY 在 200 附近, FDY 在 350 附近, DTY 在 150-200 附近。华南地区涤丝价格稳中局部下调。工厂库存上升明显, 为了出货, 周末部分工厂下调丝价, 比如金纶部分跌 100-300, 山力部分跌 100-200。

外销市场方面, 出口报价多稳为主, 但成交优惠均有所扩大, 国外客户采购意向仍一般, 局部偏低价有少量成交。

前纺现金流整体压缩, 促销产品基本以成本线附近价格走货, 后纺现金流



尚可维持, 涤丝 POY150/48、FDY150/96、DTY150/48 低弹的现金流分别为 95、5、250 元/吨。

### 3.3 聚酯瓶片

聚酯瓶片工厂价格区间调整为主, 加工区间继续维持高位; 贸易商多随行就市出货为主。现货主流商谈区间小幅回落至 5500-5600 元/吨出厂附近。

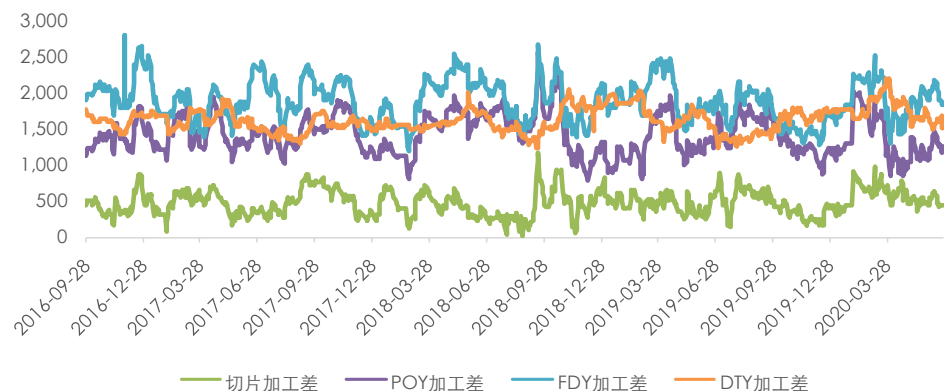
出口方面, 聚酯瓶片市场价格多稳。华东工厂主流商谈区间持稳至 680-695 美元/吨 FOB 上海港附近; 华南工厂主流商谈价格持稳至 680-700 美元/吨 FOB 主港附近。

### 3.4 聚酯短纤

涤短方面, 涤短价格弱势下跌, 成交清淡, 江浙半光 1.4D 降至 5600-5700 区间, 福建地区报价暂稳在 5900-6000 元/吨, 成交接单商谈。下游刚需补货, 大多时候产销维持在 3-6 成附近。

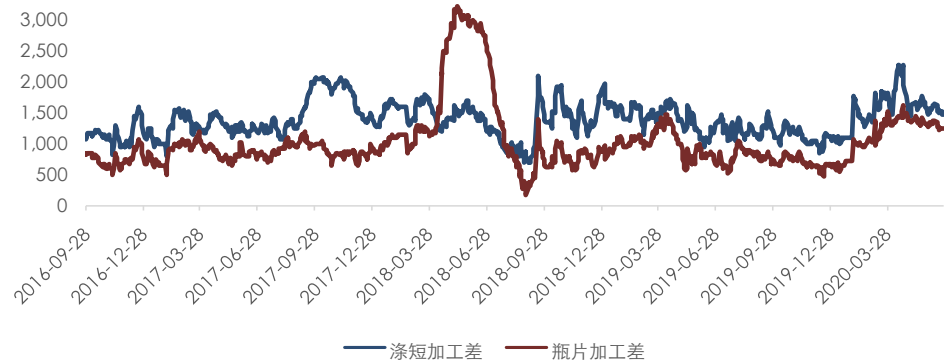
直纺涤短现金流被逐步压缩至 400-500 元/吨。库存小幅累积, 但目前大多仍有欠货。

图 13: POY、FDY、DTY 加工差



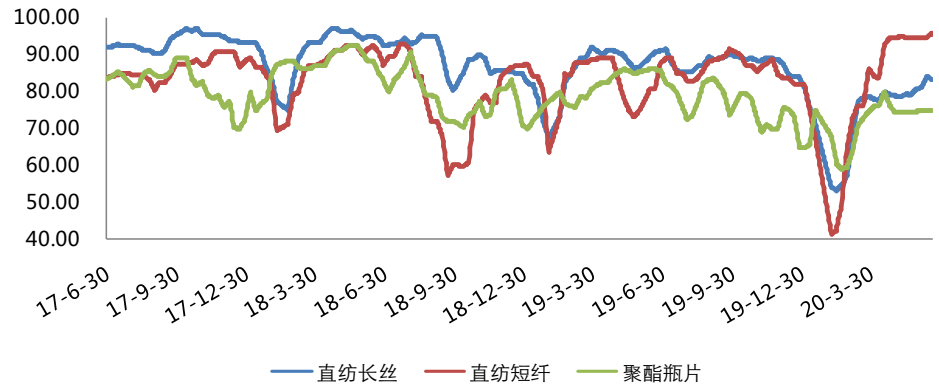
数据来源: Wind, 兴证期货研发部

图 14: 涤短加工差, 瓶片加工差



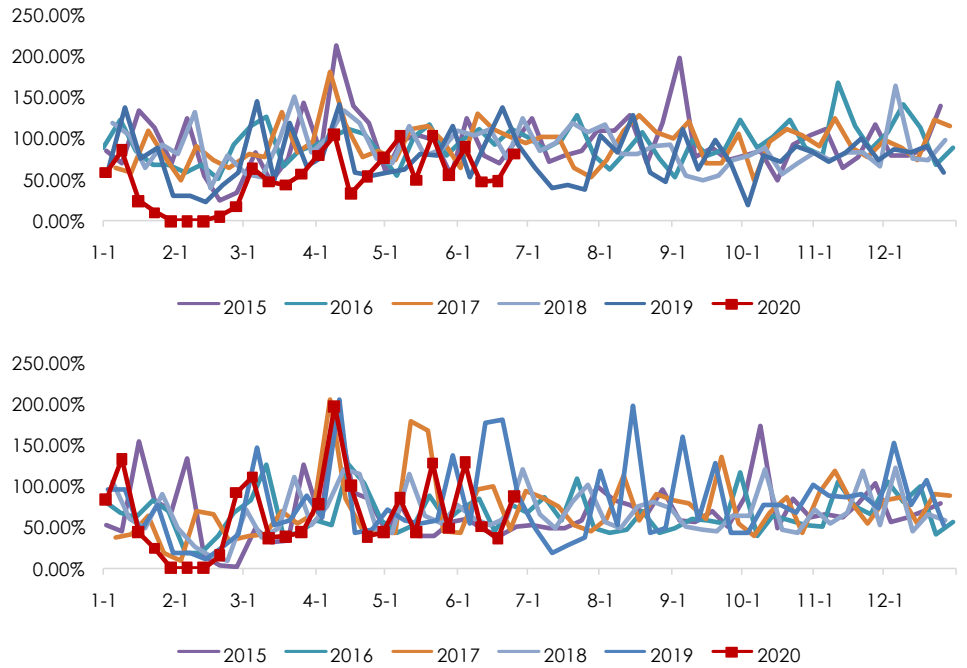
数据来源: Wind, 兴证期货研发部

图 15: 长丝、短纤、瓶片负荷



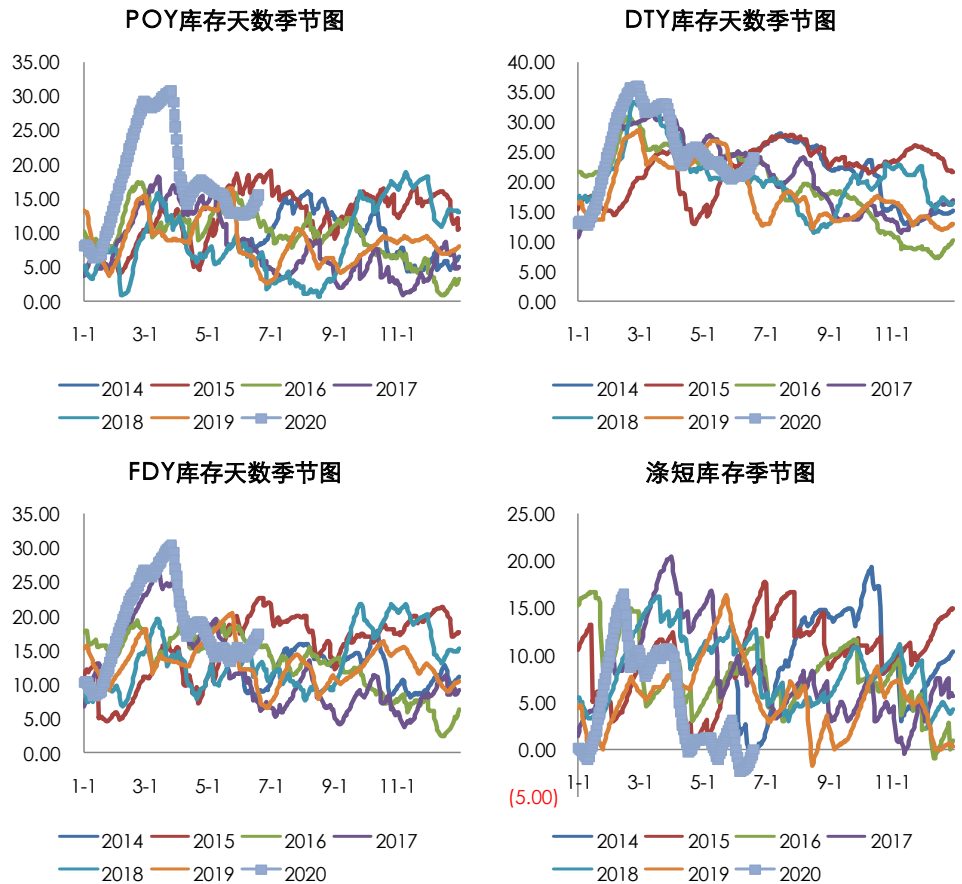
数据来源: Wind, 兴证期货研发部

图 16: 长丝 (上) 周产销, 短纤 (下) 周产销



数据来源: Wind, 卓创资讯, 兴证期货研发部

图 17: POY、FDY、DTY、涤短库存



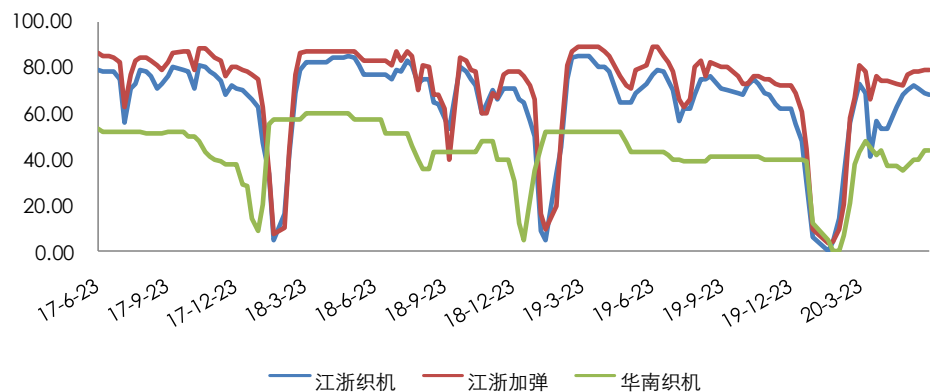
数据来源: CCF, 兴证期货研发部

## 4. 织造、加弹的购销情况

原料采购上, 虽然涤丝成本线的促销下, 但因端午放假和对后市的需求偏弱判断, 仅备货消化殆尽的工厂有一定的原料追加。

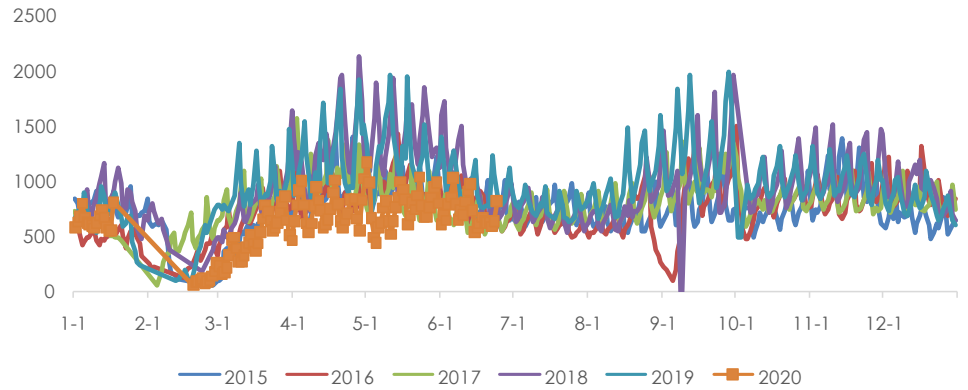
坯布销售方面, 坯布订单维持偏少现状, 外单依旧清淡。夏季面料明显走淡, 家纺面料尚能维持。整体江浙坯布工厂产品库存维持高位。

图 18: 江浙织机、加弹负荷



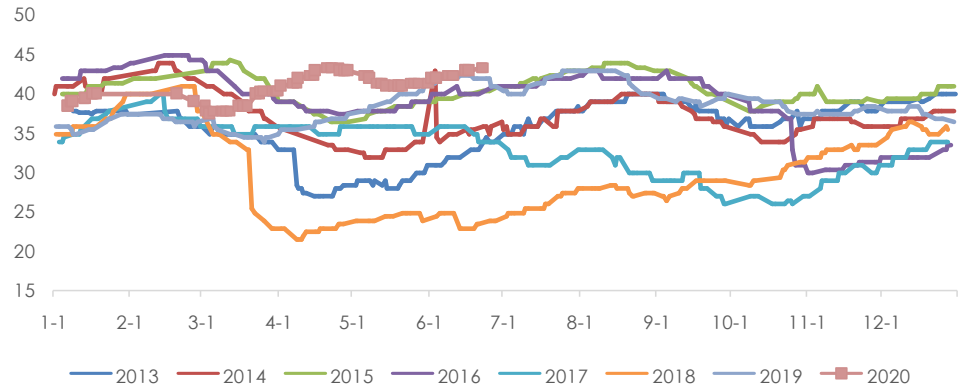
数据来源: CCF, 兴证期货研发部

图 19：轻纺城日均坯布成交量



数据来源：Wind，兴证期货研发部

图 20：盛泽地区样本企业坯布库存



数据来源：Wind，兴证期货研发部

## 5. 持仓情况

表 3：PTA2009 净持仓

席位	2020-06-24	2020-06-23	2020-06-22	2020-06-19	2020-06-18
信达期货	66714	67145	67066	67161	67886
广发期货	32444	33194	32793	31988	31073
东吴期货	32168	34334	35296	35008	38263
方正中期	31924	32007	31422	33815	31041
东证期货	25646	25948	28145	32325	30754
浙商期货	24620	24749	25571	25499	24481
华安期货	17843	16843	20529		
中财期货	17503	16629	18890	18513	18624
中粮期货	17478	17494	17901	17585	18747
通惠期货	16391				
建信期货	10154	8460	6935	2897	6178
南华期货	8263	5740	3903	5588	9470

华泰期货	5311	6664	9023	8891	9325
光大期货	-1725	-279	-2688	-4182	-6823
宏源期货	-5509	-4634	-5121	-5524	-5540
银河期货	-12095	-13403	-15926	-14062	-12105
中信期货	-16463	-9414	-9759	-10644	-11440
鲁证期货	-21370	-21309	-21807		
新潮期货	-21946	-22668	-22780	-22843	-4211
浙江新世纪	-24110	-29436	-28962	-22564	-23509
永安期货	-27227	-27806	-24473	-26087	-33190
海通期货	-28208	-7891	-5299	-12044	-6698
申银万国	-29672	-27722	-29343	-33124	-39463
东海期货	-29794	-31662	-30857	-29574	-29432
天风期货	-30984	-31563	-34123	-35946	-35995
国泰君安	-32636	-39508	-39199	-26485	-31474
宝城期货	-42257	-42931	-43393	-42679	-42027
中银国际	-56053	-56566	-57920	-58378	-58066
国贸期货	-58507	-60011	-60815	-60976	-61646

数据来源：Wind，兴证期货研发部

表 4: PTA2101 净持仓

席位	2020-06-24	2020-06-23	2020-06-22	2020-06-19	2020-06-18
浙商期货	34144	31182	29948	27145	34007
南华期货	23605	10341	10546	10022	10711
弘业期货	12972	13099	13174	13241	7147
国泰君安	12003	11958	11984	11634	11808
中粮期货	11690	12664	12658	12673	12746
海证期货	9823				
大越期货	9048	9144	8870	7845	7783
广发期货	8731	8816	8738	10227	9499
招商期货	8473	8684	8618	8455	8565
方正中期	7427	7434		7091	6869
东证期货	7371	7262	7214	7406	7321
鲁证期货	7352	9193	7566	7250	7034
永安期货	-253	4425	4491	4302	3437
光大期货	-1359	-731	-1138	-6922	7105
中信期货	-2026	-3833	-3414	-3291	-3489
新潮期货	-3501	-5521	-5407	-5488	-5519
中州期货	-7530				
华泰期货	-8622	-8311	-9839	-8542	-9635
兴业期货	-8820	-16022	-16050	-11068	-11090
中国国际	-9246				

先锋期货	-9724	-9663			
东兴期货	-10459	-10459	-10459	-10459	-10489
建信期货	-12413	-10560	-10786	-11130	-11434
混沌天成期货	-13023	-13151	-10151	-10154	-10151
通惠期货	-16347	-16335	-14835	-14835	-8535
银河期货	-17949	-18066	-18497	-27311	-27022
上海中期	-18103	-18071	-18100	-18007	-17969
海通期货	-21976	-24876	-27862	-27893	-28522
中银国际	-25932	-30932	-30881	-30881	-30881
国贸期货	-28917	-25827	-25821	-25856	-27829
浙江新世纪	-32387	-32392	-32411	-32409	-32405

数据来源: Wind, 兴证期货研发部

**表 5: MEG2009 净持仓**

席位	2020-06-24	2020-06-23	2020-06-22	2020-06-19	2020-06-18
通惠期货	18163	18293	18424	18554	18632
信达期货	13351	13544	13576	13422	13349
建信期货	7533	7518	7581	7211	7406
方正中期	6731	1539	1640	1396	2109
兴业期货	5069	1485	1368	4473	4479
华闻期货	4725	4694	4804	4787	4214
招商期货	4621	4660	4643	4741	4632
新湖期货	4588	4293	4752	5982	5844
浙商期货	4290	4436			
广发期货	4145	4098	3762		
鲁证期货	2013	1818	5210	-247	5178
宏源期货	951	1425	1114	1428	1010
银河期货	804	4508	4535	4709	1178
东证期货	-1073	1549	1755	2043	4462
中信建投	-1294	-4368	-4096	-3001	-3208
国泰君安	-2330	-438	-952	421	-1959
华泰期货	-2813	-3107	-1027	-85	3286
东海期货	-3086	-3359	-3468	-4186	-2854
上海中期	-3223			-3159	-3209
天风期货	-3653	-4358	-5003	-5030	-3871
中粮期货	-4072	-3947	-3942	-3944	-3844
国贸期货	-4896	-5077	-6550	-6900	-7395
一德期货	-5347	-5322	-4734	-6015	-3836
五矿经易	-5385	-5196	-5188	-5287	-5400
南华期货	-5564	-7173	-6679	-5379	-5112
倍特期货	-5740	-5756	-5637	-5149	-5421

中信期货	-5949	-6439	-5248	-4761	-6785
东吴期货	-7368	-7965	-7589	-8750	-9365
弘业期货	-7491	-7452	-7860	-6638	-1045
永安期货	-17429	-20122	-23237	-23276	-22919

数据来源：Wind，兴证期货研发部

**表 5: MEG2101 净持仓**

席位	2020-06-24	2020-06-23	2020-06-22	2020-06-19	2020-06-18
华泰期货	3395	2327	2186	2153	192
新潮期货	3286	3296	2884	1907	1469
华安期货	2517	2507	2716	2806	2852
中信期货	2355	2342	1460	1487	2264
东证期货	1556	1529	1440	1871	1999
国元期货	1065	1093	1287	1291	1080
国投安信	877	917	916	915	920
建信期货	601	601	602	602	602
东海期货	469	4	469	59	467
前海期货	406	405	404	404	578
国联期货	371	370	302		
广发期货	356	351	358	-23	364
海证期货	325	306	305	335	339
东吴期货	0	-10	23	33	38
银河期货	-337	-326	-326	-414	-420
天风期货	-363	-404	-271	-468	-476
宏源期货	-490	-390		-379	
中原期货	-550	-510	-510	-400	-427
兴证期货	-574				-414
一德期货	-605	-602	-510	298	-614
浙商期货	-647	-644	-638	-274	167
创元期货	-674				
平安期货	-817	-817	-817	-585	-817
长安期货	-846	-816	-704	-635	-1181
中财期货	-859	-859	-449		-496
国泰君安	-882	-838	-809	-430	276
红塔期货	-986	-986	-986	-986	-986
鲁证期货	-1358	-1212	-1391	-1545	-1151
永安期货	-2670	-2715	-2765	-2690	-2178
国贸期货	-4436	-3496	-2881	-2762	-2960

数据来源：Wind，兴证期货研发部

## 分析师承诺

本人以勤勉的职业态度，独立、客观地出具本报告。本报告清晰地反映了本人的研究观点。报告所采用的数据均来自公开资料，分析逻辑基于本人的职业理解，通过合理判断的得出结论，力求客观、公正，结论，不受任何第三方的授意影响。本人不曾因也将不会因本报告中的具体推荐意见或观点而直接或间接接收到任何形式的报酬。

## 免责声明

本报告的信息均来源于公开资料，我公司对这些信息的准确性和完整性不作任何保证，也不保证所包含的信息和建议不会发生任何变更。文中的观点、结论和建议仅供参考。兴证期货可发出其它与本报告所载资料不一致及有不同结论的报告。本报告及该等报告反映编写分析员的不同设想、见解及分析方法。报告所载资料、意见及推测仅反映分析员于发出此报告日期当日的独立判断。

客户不应视本报告为作出投资决策的惟一因素。本报告中所指的投资及服务可能不适合个别客户，不构成客户私人咨询建议。本公司未确保本报告充分考虑到个别客户特殊的投资目标、财务状况或需要。本公司建议客户应考虑本报告的任何意见或建议是否符合其特定状况，以及（若有必要）咨询独立投资顾问。

在任何情况下，本报告中的信息或所表述的意见并不构成对任何人的投资建议。在任何情况下，本公司不对任何人因使用本报告中的任何内容所引致的损失负任何责任。

本报告的观点可能与资管团队的观点不同或对立，对于基于本报告全面或部分做出的交易、结果，不论盈利或亏损，兴证期货研究发展部不承担责任。

本报告版权仅为兴证期货有限公司所有，未经书面许可，任何机构和个人不得以任何形式翻版、复制和发布。如引用、刊发，需注明出处兴证期货研究发展部，且不得对本报告进行有悖原意的引用、删节和修改。