

沙特石油设施遇袭

兴证期货·研发中心

能化研究团队

刘倡

从业资格编号: F3024149

投资咨询编号: Z0013691

赵奕

从业资格编号: F3057989

联系人

刘倡

电话: 021-20370975

邮箱:

liuchang@xzfutures.com

2019年9月16日 星期一

内容提要

● 行情回顾

上周终端订单持稳, 坯布库存持稳, 负荷再度持稳, 原料采购回落, 因部分终端工厂有中秋房价安排, 仅刚需采购为主。聚酯库存维持低位, 聚酯负荷持稳在 92%。

供应方面, TA 部分中小装置恢复, 福海创提负至 9 成偏上, 仪征 35 万吨重启, 恒力检修预报仍未落地, TA 负荷至 95%, 上周 TA 社会库存继续缓增。EG 大陆负荷维持低位, 在 60.4%, 且到港偏低, 发货高位, 上周港口库存再度下降至 79.3 万吨。

● 后市展望

终端订单在月初上升后无进一步改善, 终端产成品库存降速放缓, 终端目前毛利偏低, 局部仍有亏损出货, 终端中秋放假同比增多, 显示终端订单数量不佳。聚酯毛利尚可, 库存尚可, 预计负荷继续维持。

TA 仍需关注恒力检修, 若检修则有望小幅去库, 反之则库存继续缓增。EG 短期供需良好, 继续关注货源到港情况, 或在 9 月下旬之后有明显季节性回升, 下周预报到港 13.6 万吨, 且 10 月后新增产能投放预期仍在。

沙特原油设施遇袭, 或影响 400 万桶/日上下供应, 当下全球原油供需缺口仅约 50 万桶/日, 若沙特产量受损确实, 则极大影响原油价格。当下 TA 及 EG 毛利均不高, 成本上涨影响较大。

● 策略建议

PTA 负荷上升, 且检修仍未落地, 9 月库存或继续小增, 毛利反弹较难, PTA/原油处低位区, TA 或随原油价格上涨而上扬, 单边暂观望, 或考虑逢低试多。EG 价格反弹至区间高点, 煤制毛利同样回升, 9 月供需或暂无改变, 原油上涨或进一步推动价格, 01 合约继续观望。

● 风险提示

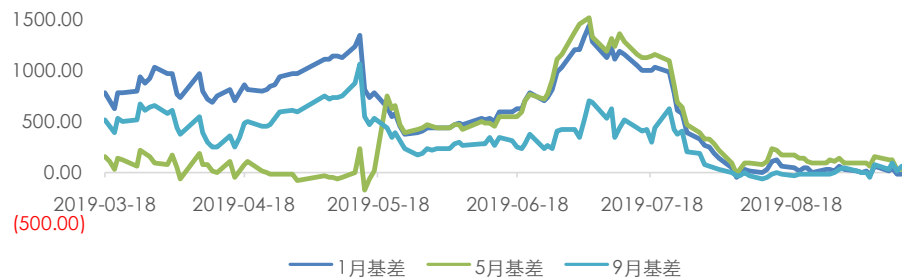
原油大幅波动; 中美谈判进展受阻; 装置意外波动。

1. PTA 现货及负荷

上周 PTA 走高回落，周初受降准政策影响，有所走高，周中随装置复产及提负，且终端中秋放假等影响，高位回落。现货成交量偏少，日均成交量维持在 1-2 万吨附近。贸易商买卖为主，聚酯工厂少量参与买盘。周尾基差在贴水 1911 合约 35-40，现货价格至 5070-5090 元/吨附近。PTA 现货加工费回落至至 800 元/吨附近。

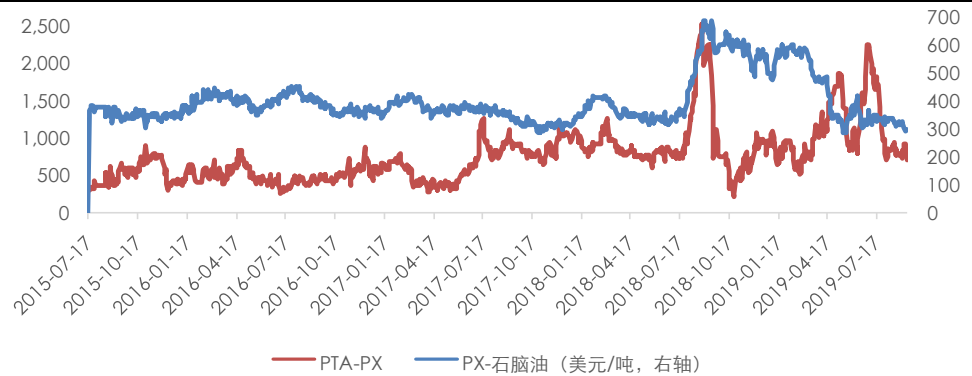
装置方面，仪征 35 万吨重启；福海创负荷提负至 9 成偏上；恒力石化检修预报未落地。

图 1: PTA 基差持稳



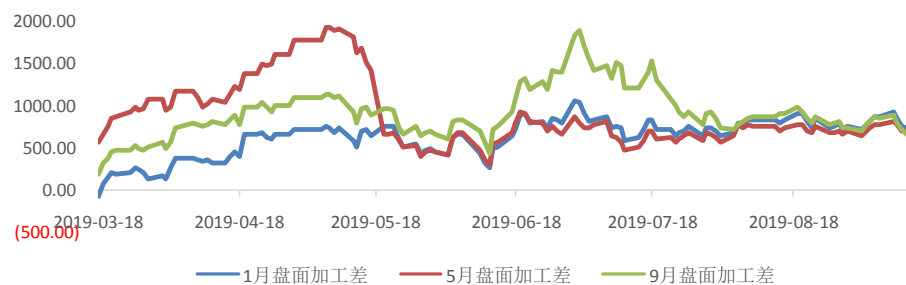
数据来源: Wind, 兴证期货研发部

图 2: PX 加工差走弱, PTA 现货加工差小幅走弱



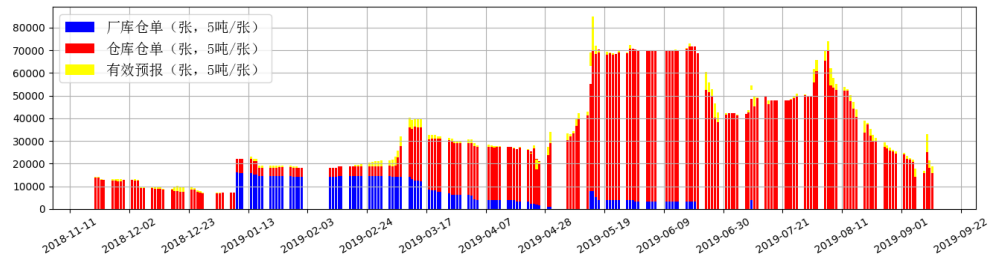
数据来源: Wind, 兴证期货研发部

图 3: 盘面加工差小幅回落



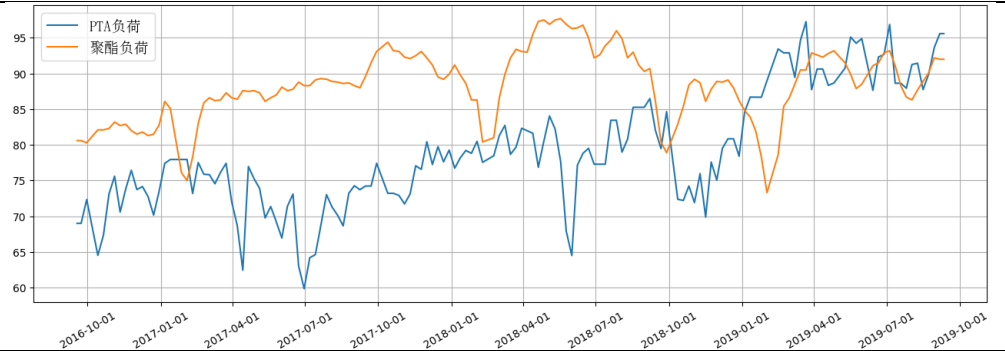
数据来源: Wind, 兴证期货研发部

图 4：仓库仓单下降（张，5 吨/张）



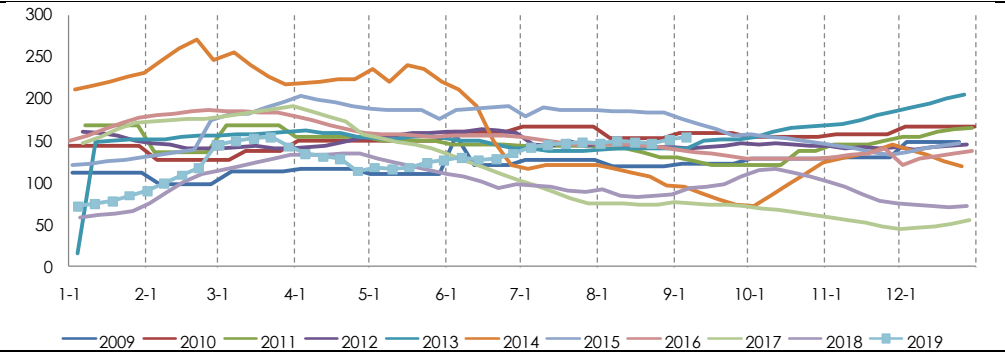
数据来源：Wind，兴证期货研发部

图 5：PTA 负荷回升，聚酯负荷持稳



数据来源：CCF，兴证期货研发部

图 6：PTA 社会库存缓增



数据来源：卓创资讯，兴证期货研发部

表 1：近期检修装置一览

企业名称	产能	地点	备注
虹港石化	150	连云港	周内负荷下降，目前恢复中
福化工贸	450	漳州	负荷提升 9 成偏上
仪征石化	35	仪征	8.1 开始检修，9.10 恢复
中石化洛阳	32.5	洛阳	负荷 7~8 成
福建佳龙	60	石狮	8.2 起停车，计划 10 月重启
四川能投	100	四川	负荷 9 成

数据来源：CCF，兴证期货研发部

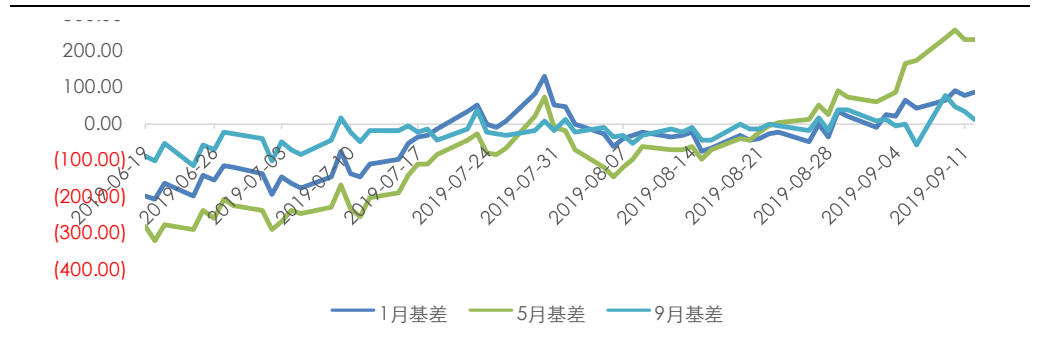
2. MEG 现货及负荷

上周 EG 价格重心冲高回落，市场商谈活跃，周二价格涨至 4930-4950 元/吨，场内获利盘增加，至周尾，价格窄幅整理为主。外盘窄幅震荡，市场商谈一般，船货围绕 560-565 美元/吨，内强外弱，内外价差继续缩窄。

港口方面，近期到港偏低，发货维持高位，港口库存下降至 79.3 万吨上下。下周到港预报 13.6 万吨。

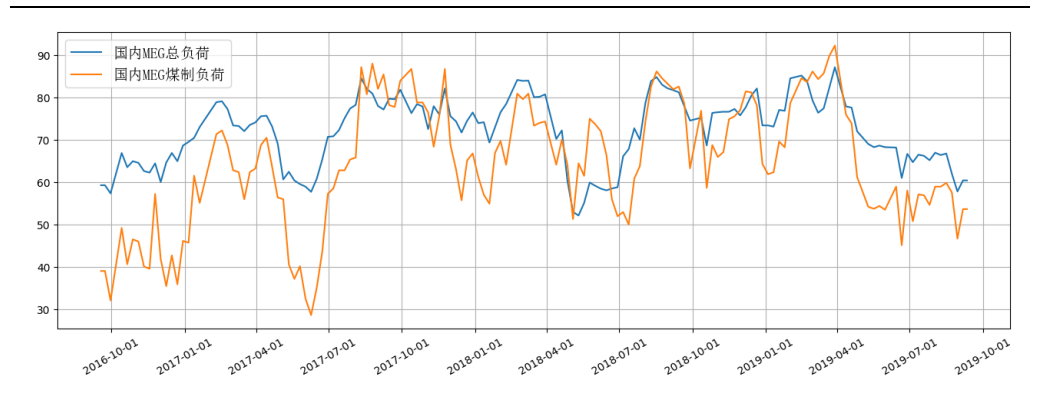
装置方面，国内 MEG 总体负荷低位运行在 60%，煤制 MEG 负荷在 53.66%。

图 7: MEG 基差小幅走强



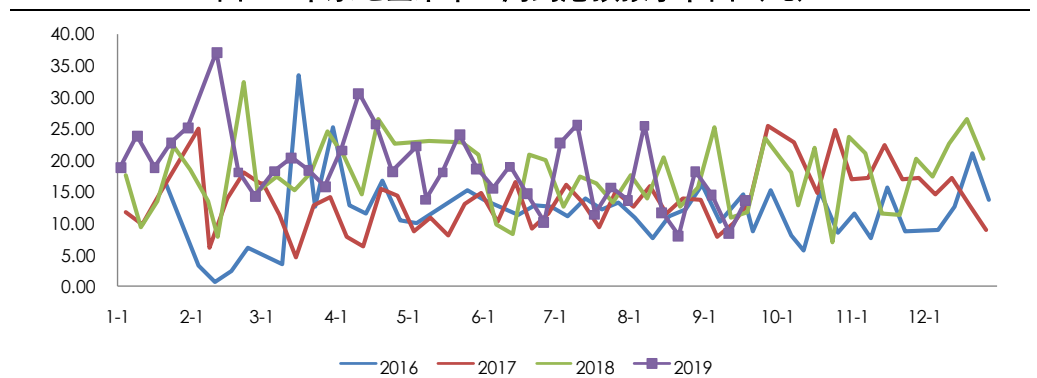
数据来源: Wind, 兴证期货研发部

图 8: MEG 负荷维持低位，煤制负荷同样维持低位



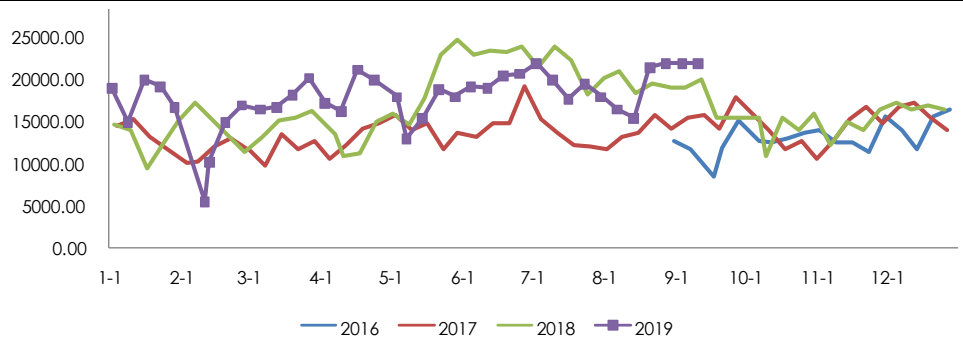
数据来源: CCF, 兴证期货研发部

图 9: 华东地区未来一周到港预报季节图 (吨)



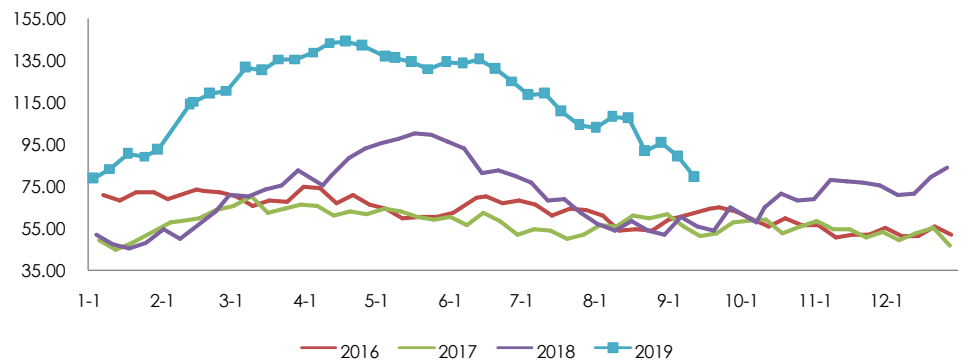
数据来源: CCF, 兴证期货研发部

图 10: 几大主流库区过去一周日均发货情况 (吨)



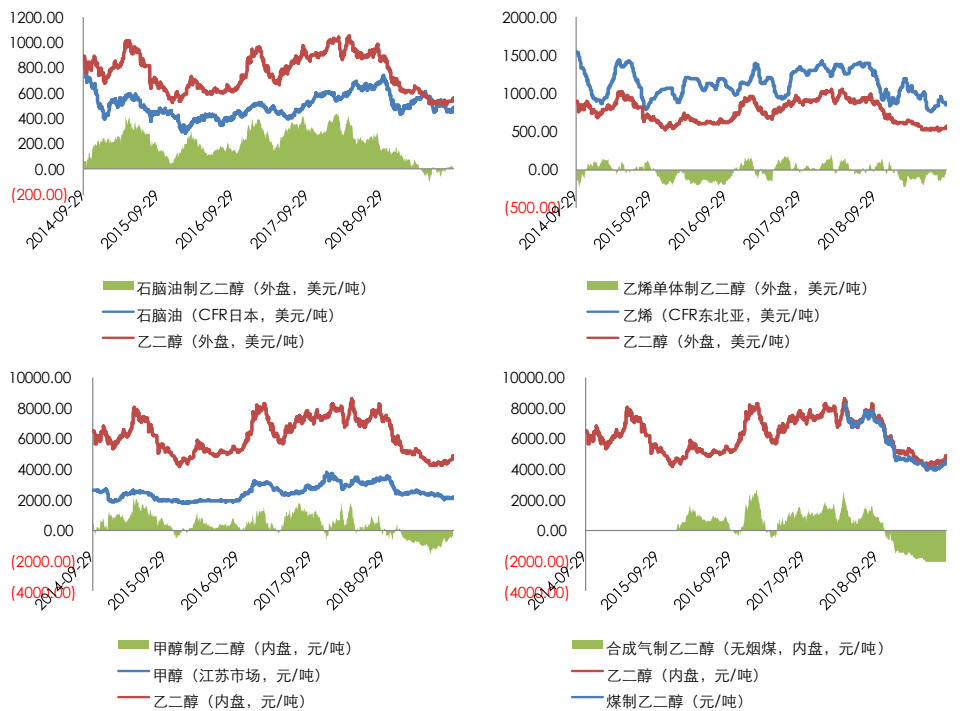
数据来源: CCF, 兴证期货研发部

图 11: 华东地区 MEG 港口库存



数据来源: CCF, 兴证期货研发部

图 12: MEG 各路线现金流



数据来源: 卓创资讯, 兴证期货研发部

3. 聚酯现货及负荷

3.1 切片

聚酯切片成交一般，刚需补货为主，上半周成交相对良好，后半周明显回落，周内半光主流成交区间在 6650-6750 元/吨，有光成交区间在 6800-6850 元/吨，局部略高略低。

切片现金流效益基本维持，加工区间依然处于高位水平，按照原料现买现做测算，半光切片现金流平均为盈利 300 元/吨，有光切片平均盈利 430 元/吨。

3.2 长丝

江浙涤丝震荡下调，涤丝围绕优惠出货为主，但效果一般。华南价格重心继续持稳。主流长丝大厂多持稳出货为主，如百宏、金纶、锦兴、翔鹭等均报稳。

外销市场方面，涤丝外盘报价整体变动不大，成交优惠。近期涤丝出口氛围略有改善。丝价低位，客户备货积极性提升。

前纺现金流压缩后回升，后纺 DTY 现金流小幅回升。涤丝 POY150/48、FDY150/96、DTY150/48 低弹的现金流分别为 629、144、25 元/吨。

3.3 瓶片

瓶片工厂价格冲高回落，市场节前补货气氛偏淡，整体观望居多。聚酯瓶片工厂现货主流商谈区间回落至 6750-6900 元/吨出厂。

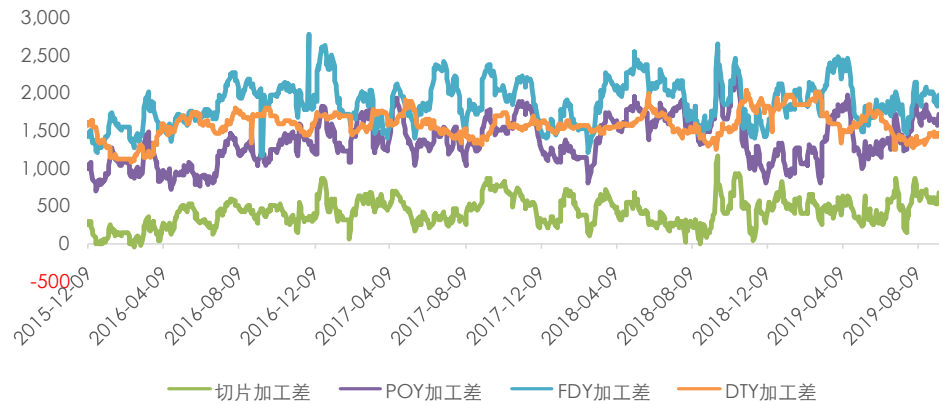
出口方面，报价整体小幅回落，下游客户按需采购为主。华东工厂主流商谈区间至 850-880 美元/吨 FOB 上海港；华南工厂主流商谈价格至 860-875 美元/吨 FOB 主港附近。

3.4 短纤

上半周原料走势偏强，直纺涤短无库存压力，价格小幅跟涨，下游刚需补货。因目前福建地区工厂欠货较多，且个别工厂后期有停车计划，因此福建地区领涨。下半周原料止涨震荡，直纺涤短止涨走稳，销售清淡。

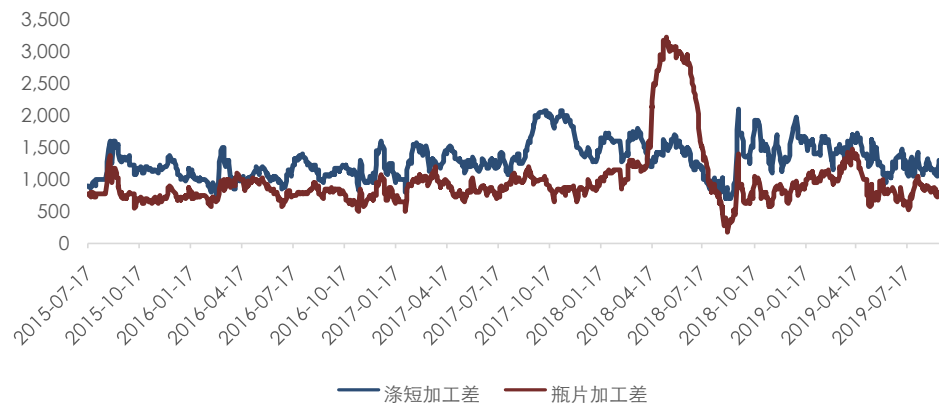
直纺涤短现金流逐步好转，扩大至目前 300-400 元/吨。库存方面大多无库存或欠货。

图 13: POY、FDY、DTY 加工差持稳



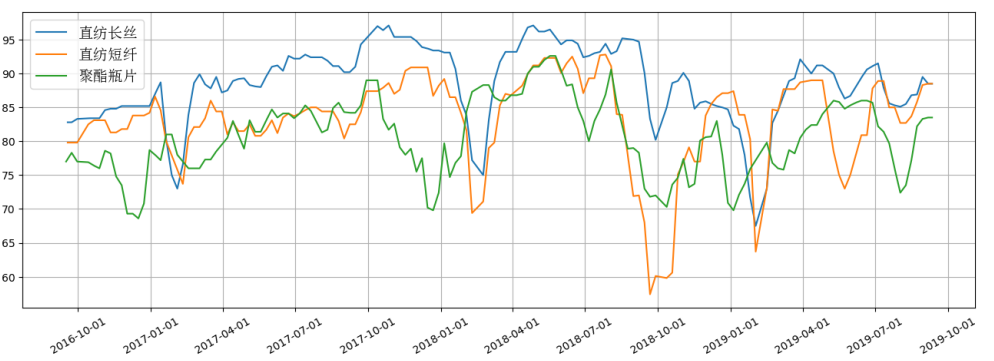
数据来源: Wind, 兴证期货研发部

图 14: 涤短加工差走高, 瓶片加工差持稳



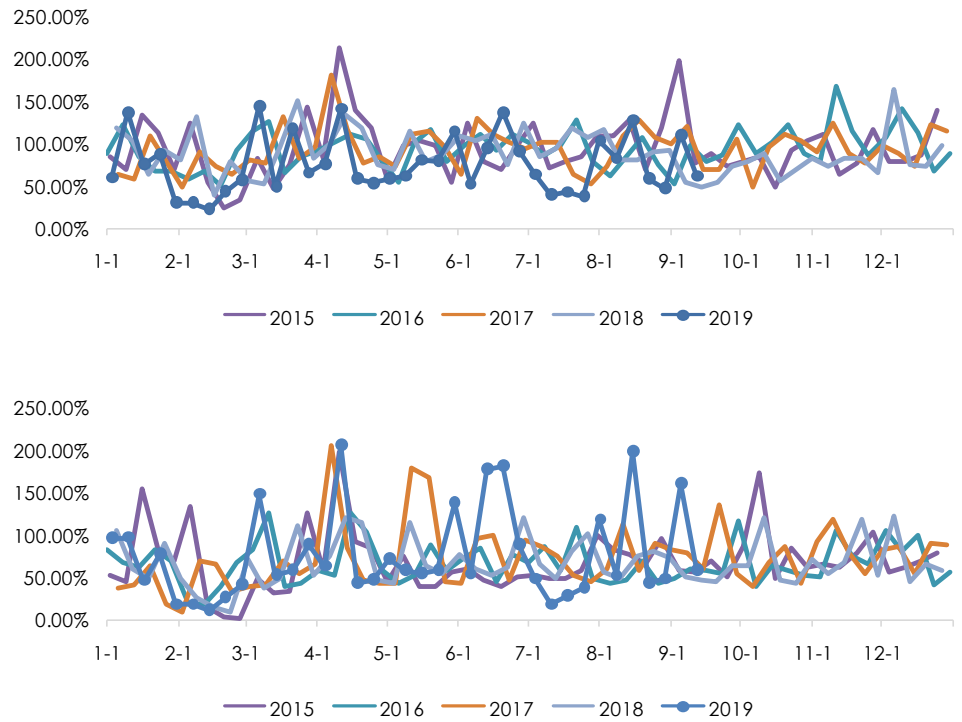
数据来源: Wind, 兴证期货研发部

图 15: 长丝、短纤、瓶片负荷持稳



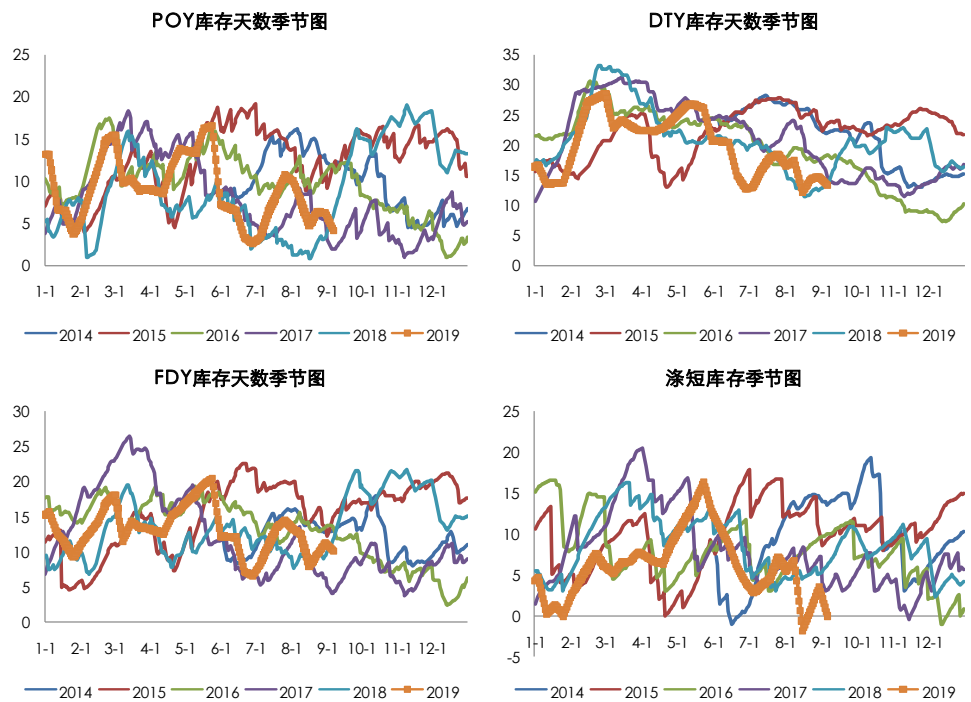
数据来源: Wind, 兴证期货研发部

图 16: 长丝（上）周产销回落，短纤（下）周产销回落



数据来源: Wind, 卓创资讯, 兴证期货研发部

图 17: POY、FDY、DTY、涤短库存低位持稳



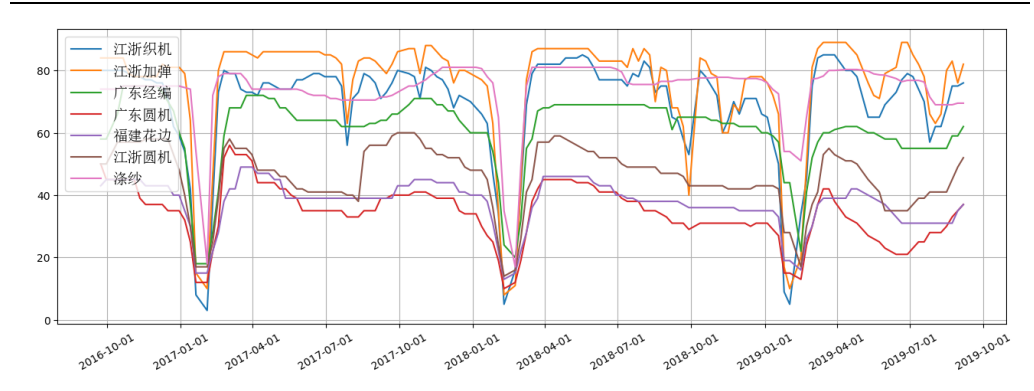
数据来源: CCF, 兴证期货研发部

4. 终端负荷及备货

部分织造厂和加弹厂中秋安排放假，影响约 10%左右负荷，节前开工整体维持，截止 9.12，江浙加弹负荷在 82%，织机负荷在 76%。华南织机负荷维持在 41%。

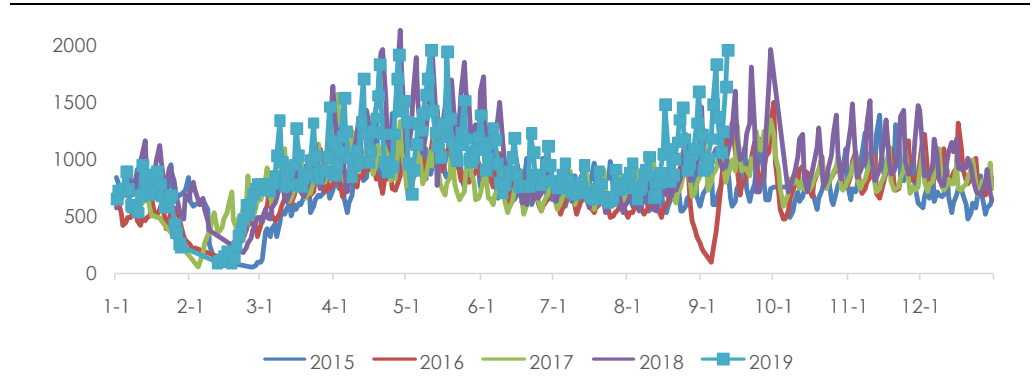
原料上，刚需补货为主。坯布新单依旧偏弱，局部坯布跌价出货依旧。

图 18：江浙织机、加弹负荷持稳



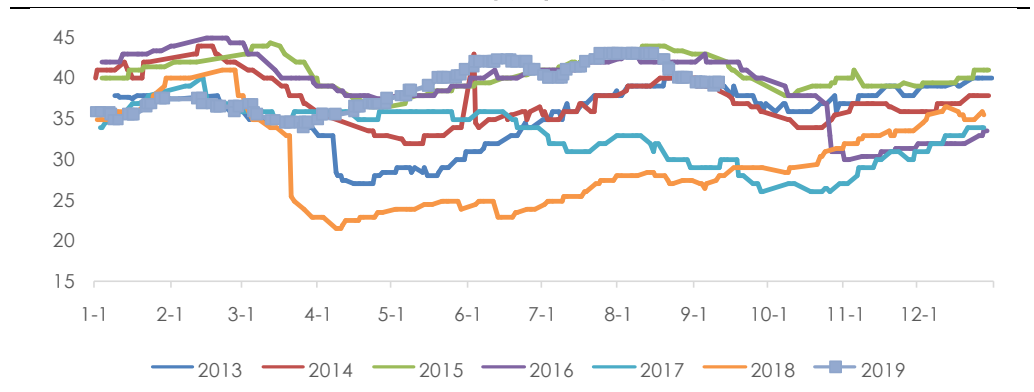
数据来源：CCF，兴证期货研发部

图 19：轻纺城成交同比较高



数据来源：Wind，兴证期货研发部

图 20：坯布库存逐步去化



数据来源：Wind，兴证期货研发部

5. 操作建议

终端订单在月初上升后无进一步改善，终端产成品库存降速放缓，终端目前毛利偏低，局部仍有亏损出货，终端中秋放假同比增多，显示终端订单数量不佳。聚酯毛利尚可，库存尚可，预计负荷继续维持。

TA 仍需关注恒力检修，若检修则有望小幅去库，反之则库存继续缓增。EG 短期供需良好，继续关注货源到港情况，或在 9 月下旬之后有明显季节性回升，下周预报到港 13.6 万吨，且 10 月后新增产能投放预期仍在。

沙特原油设施遇袭，或影响 400 万桶/日上下供应，当下全球原油供需缺口仅约 50 万桶/日，若沙特产量受损确实，则极大影响原油价格。当下 TA 及 EG 毛利均不高，成本上涨影响较大。

PTA 负荷上升，且检修仍未落地，9 月库存或继续小增，毛利反弹较难，PTA/原油处低位区，TA 或随原油价格上涨而上扬，单边暂观望，或考虑逢低试多。EG 价格反弹至区间高点，煤制毛利同样回升，9 月供需或暂无改变，原油上涨或进一步推动价格，01 合约继续观望。

表 2: PTA2001 净持仓

席位	2019-09-12	2019-09-11	2019-09-10	2019-09-09	2019-09-06	2019-09-05
华泰期货	29360	27888	21933	20563	23982	24132
光大期货	23405	23984	24204	22773	19794	25504
广发期货	23238	25099	24810	23917	22327	22427
西南期货	18070	17460	16393	15619	16119	15894
徽商期货	17772	19299	16826	15438	15090	14343
华安期货	17460	18936	17156	16643	14547	15102
长江期货	16184	15948	13438	12322	11869	11030
弘业期货	15773	16054				
瑞达期货	14821	14489		12725		
东航期货	11185					
方正中期	10774	10994	30374	15850	16735	28366
南华期货	3504	-2083	-4270	-6940	-5669	-3951
国泰君安	289	-739	-5051	-4196	-4666	-3009
海通期货	-2895	-14262	-19422		14922	14003
宝城期货	-4976	-5904	-6730	-5727	-155	-260
宏源期货	-5685	-17047	4312	-17794	-17553	-18046
中信期货	-7845	-9657	4726	3853	5249	4179
东证期货	-11294	-10268	-8852	-10054	-12078	-14838
银河期货	-12269	-11760	-21481	-19122	-20531	-19798
信达期货	-14667	-14947	-16886	-16386	-16209	-16683
天风期货	-14992		-13645	-12229	-11993	-11973
建信期货	-16808	-16135	-16091	-16949	-16941	-16938
先锋期货	-17870	-19087	-18974	-18433	-18439	-18632

申银万国	-18557	-20175	-29036	-29439	-16459	-27364
华闻期货	-18903	-17842	-15574	-14350	-13931	-12823
兴业期货	-22529	-22276	-22281	-21928	-21962	-21938
上海中期	-27248	-27328	-28601	-29676	-29841	-27676
通惠期货	-33329	-33302	-33416	-32580	-31847	-31921
国投安信期货	-34174	-22205	-24034	-24399	-23474	-26270
永安期货	-41454	-30829	-37154	-41436	-48106	-45841

数据来源: Wind, 兴证期货研发部

表 3: PTA2005 净持仓

席位	2019-09-12	2019-09-11	2019-09-10	2019-09-09	2019-09-06	2019-09-05
新潮期货	9270	9481	10280	10458	7876	7679
广发期货	8018	8001	7963	7978	7948	7951
中大期货	6720	6769	6636	6470	6525	6422
中信期货	5930	5824	1906	1887	-1792	-1872
国泰君安	4718	4610	7268	6176	5067	4983
招商期货	3865	3846	3780	3773	3751	3721
华安期货	3690	2790	2760	2793	3205	3107
福能期货	3380	3424	3809	3270	3240	3042
国元期货	2723	2715	2733	2701		
东吴期货	2682	2707	2611	2613		2543
兴业期货	2583	2551	2471		3459	3454
东航期货	2393	2434				
华泰期货	2235	2137	-2383	-2118	-2023	-2139
中粮期货	1306	1346	1167	1088	1390	1108
光大期货	641	533	-824	-443	-447	733
建信期货	-921	-595	-482	-310	-360	-331
海证期货	-2002	201	340	543	864	636
国富期货	-2212	-2034				
安粮期货	-2433		-1764			-1787
国投安信期货	-2667	-2532	-2340	-2326	-2016	-1989
天风期货	-2700	-2723	-2731	-2776	-2826	-2907
国联期货	-2724	-2722	-2741	-2752	-2739	-2734
信达期货	-2768	-2767	-4995	-4983	-4985	-5008
方正中期	-3140	-3260	-2452	-2162	-2304	-2610
中银国际	-3566	-3569	-2345	-2345	-2345	
东海期货	-4480	-4429	-4701	-4499	-4579	-4932
申银万国	-4721	-4723	-919	-865	-922	-1417
先锋期货	-5244	-5151	-5172			
宏源期货	-9657	-11986	-11867	-9043	-6643	-6103
永安期货	-16086	-15210	-11742	-11914	-11727	-11158

银河期货	-27671	-27857	-27272	-28163	-28284	-29368
------	--------	--------	--------	--------	--------	--------

数据来源：Wind，兴证期货研发部

表 4：MEG2001 净持仓

席位	2019-09-12	2019-09-11	2019-09-10	2019-09-09	2019-09-06	2019-09-05
北京首创	6832	6987	6806	6864	6956	6706
华泰期货	6818	7262	6906	4368	7489	4830
银河期货	6106	2431	-345	673	879	-841
海通期货	4547	4547	4558	5301	1345	596
东方期货	4459	4609	4042			
兴证期货	4374	5310	4103	5430	4616	4845
光大期货	4364	4527	859	4384	4364	4192
广发期货	3926	3991	4402	4387	4273	4507
华安期货	3923	4927	4800	4605	3457	3392
信达期货	3831					
东海期货	3529	2015	3837	-2916		3421
东航期货	3443	4245	4175	3658	3420	4152
新潮期货	3296		4003	4040	4357	4192
天风期货	860	1034	-364	-626	-1829	-1426
中信期货	641	-1379	293	592	186	202
宏源期货	137	-3444			-2491	
中粮期货	-2880	1079	1486	4893	-2610	
中财期货	-3045	-3179	-3005	-2943	-3305	-2911
东吴期货	-3519	4198	-3097		-2679	
大地期货	-3941	-4008	-3941	-3838	-3900	-3573
东证期货	-4337	-2650	-2317	-1640	-5497	-1767
中银国际	-5053	-5236	-5230	-4853	-4791	-4582
宝城期货	-5144	-5166	-5115	-5091	-5222	-5300
浙江新世纪	-5484	-5428	-4650	-4665	-4076	-4152
南华期货	-5567	-6517	-7009	-7463	-8333	-7475
国泰君安	-7492	-6654	-6147	-3160	-2737	-3180
永安期货	-7520	-5917	-4794	-6804	-7968	-6068
浙商期货	-8107	-4106	-7341	-6861	-5322	-5122
国投安信	-9276	-9469	-9812	-9998	-9632	-9314
方正中期	-9501	-14116	-4963	-4935	-3662	-2415
申银万国	-15172	-15853	-15816	-15664	-14100	-14010

数据来源：Wind，兴证期货研发部

表 5：MEG2005 净持仓

席位	2019-09-12	2019-09-11	2019-09-10	2019-09-09	2019-09-06	2019-09-05
通惠期货	7256	7256	7256	7056	6730	6380

华泰期货	4250	4217	4219	4136	4017	4014
招商期货	2642	2642	2078	2004	1874	2296
新潮期货	2143	1609	2212	2179	2064	1845
一德期货	1579	1535	985	884	812	812
中财期货	1315	1244	1194	989	991	646
东海期货	1025	1022	1074	678		453
长江期货	940	937	937	933	940	733
国海良时	840	855	859	838	842	714
金瑞期货	716	712	705	700	500	
创元期货	697	707	698	751	771	496
方正中期	680	690	683	577	527	535
永安期货	665	420	589	502	78	-132
建信期货	518	411	405	764	465	450
中银国际	309	1215	1129	703	201	2
银河期货	-16	44	234	647	490	159
南华期货	-19	-17	-72	-3	132	289
国泰君安	-41	-71	-100	-748	-225	-393
宏源期货	-533	16				
海通期货	-534	-512	18	-16	-52	-28
招金期货	-787	-795	-811	-848	-803	-824
安粮期货	-857	-947	-846	-810		-441
格林大华	-989	-985	-1694	-1698	-1528	-614
北京首创	-1018	-1004	-1009	-1006	-1000	-1000
东证期货	-1111	-2395	-2194	-2063	-2021	-2213
国富期货	-1119	-1030	-868	-782	-600	-791
倍特期货	-1290	-1314	-1532	-1022	-1019	-965
中信期货	-1485	-1366	-1156	-1243	-788	-961
浙商期货	-1970	-1975	-1700	-1443	-1373	-1035
天风期货	-2078	-2130	-1891	-1911	-1834	-1860
国投安信	-2497	-2508	-2354	-2334	-2433	-2232
申银万国	-4070	-3876	-3866	-3298	-3169	-1807

数据来源：Wind，兴证期货研发部

分析师承诺

本人以勤勉的职业态度，独立、客观地出具本报告。本报告清晰地反映了本人的研究观点。报告所采用的数据均来自公开资料，分析逻辑基于本人的职业理解，通过合理判断的得出结论，力求客观、公正，结论，不受任何第三方的授意影响。本人不曾因也将不会因本报告中的具体推荐意见或观点而直接或间接接收到任何形式的报酬。

免责声明

本报告的信息均来源于公开资料，我公司对这些信息的准确性和完整性不作任何保证，也不保证所包含的信息和建议不会发生任何变更。文中的观点、结论和建议仅供参考。兴证期货可发出其它与本报告所载资料不一致及有不同结论的报告。本报告及该等报告反映编写分析员的不同设想、见解及分析方法。报告所载资料、意见及推测仅反映分析员于发出此报告日期当日的独立判断。

客户不应视本报告为作出投资决策的惟一因素。本报告中所指的投资及服务可能不适合个别客户，不构成客户私人咨询建议。本公司未确保本报告充分考虑到个别客户特殊的投资目标、财务状况或需要。本公司建议客户应考虑本报告的任何意见或建议是否符合其特定状况，以及（若有必要）咨询独立投资顾问。

在任何情况下，本报告中的信息或所表述的意见并不构成对任何人的投资建议。在任何情况下，本公司不对任何人因使用本报告中的任何内容所引致的损失负任何责任。

本报告的观点可能与资管团队的观点不同或对立，对于基于本报告全面或部分做出的交易、结果，不论盈利或亏损，兴证期货研究发展部不承担责任。

本报告版权仅为兴证期货有限公司所有，未经书面许可，任何机构和个人不得以任何形式翻版、复制和发布。如引用、刊发，需注明出处兴证期货研究发展部，且不得对本报告进行有悖原意的引用、删节和修改。