

兴证期货·研发中心

2019年8月12日 星期一

金融研究团队

刘文波

从业资格编号: F0286569

投资咨询编号: Z0010856

高歆月

从业资格编号: F3023194

投资咨询编号: Z0013780

联系人

高歆月

021-20370976

gaoxy@xzsfutures.com

内容提要

● 行情回顾

现货市场: 高开低走

沪指上周五高开低走, 行业多数收跌, 仅有海运、日用化工及生物科技小幅收涨, 农业、通信设备、电信、航天军工领跌。

期指市场: 集体收跌

主力合约 IF1908、IH1908、IC1908, 涨幅分别为-0.50%, -0.12%, -1.06%。

外盘市场: 集体收跌

美股收低

欧股收低

港股收低

● 后市展望及策略建议

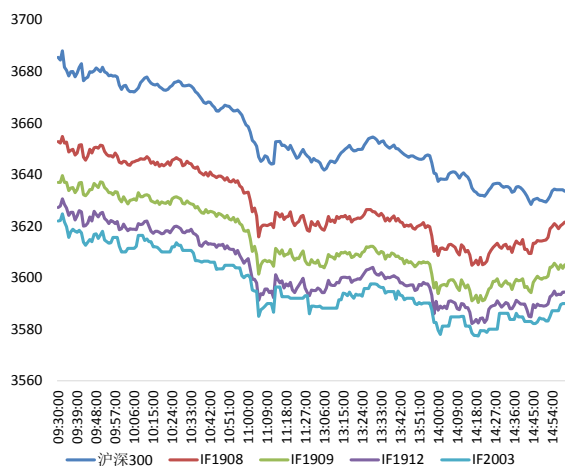
三大期指中 IH 较强, IC 跌幅较大, 期现价差尾盘走强, IF 持仓减少, IH 及 IC 增仓。综合来看, 短期个股下行幅度较大, 上市公司股权质押再度面临爆仓压力。但监管层频繁释放积极信号, 呵护姿态明显。我们认为短期仍有下跌惯性, 但下方空间有限, 本周 1908 合约到期, 关注贴水修复机会。仅供参考。仅供参考。

1. 市场回顾

1.1 国内市场评析:

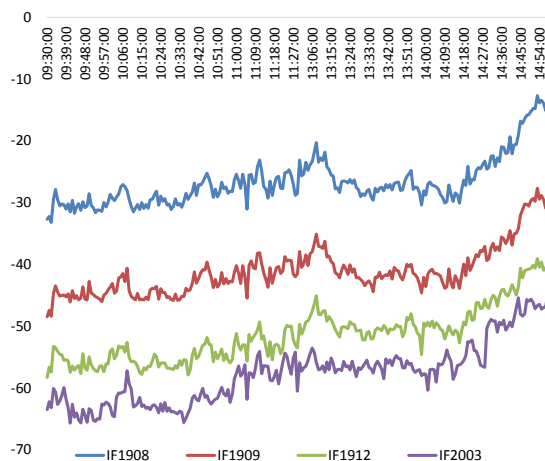
主力合约 IF1908、IH1908、IC1908，
涨幅分别为-0.50%， -0.12%， -1.06%。

图 1 沪深 300 和各股指合约走势图



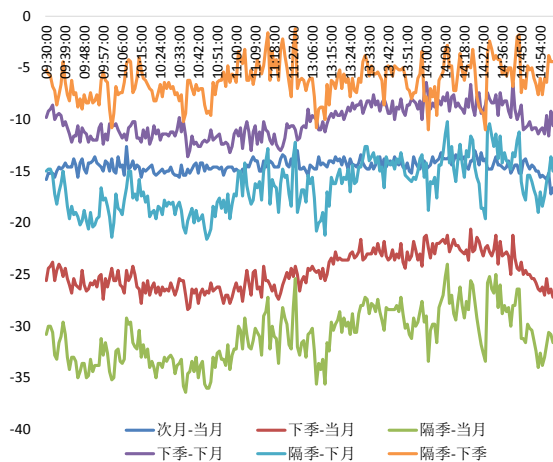
资料来源：Wind，兴证期货研发部

图 2 沪深 300 股指期货各合约基差



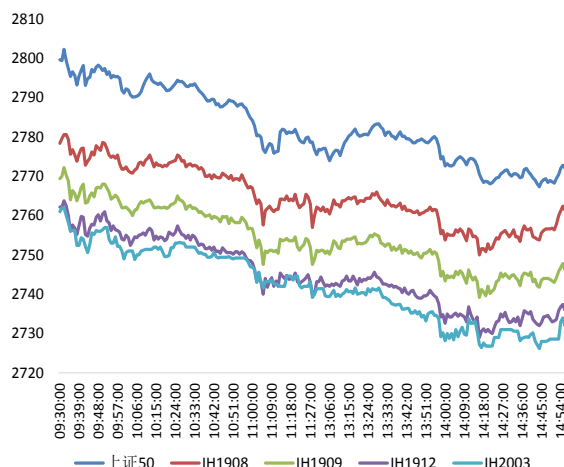
资料来源：Wind，兴证期货研发部

图 3 沪深 300 各股指合约间价差走势



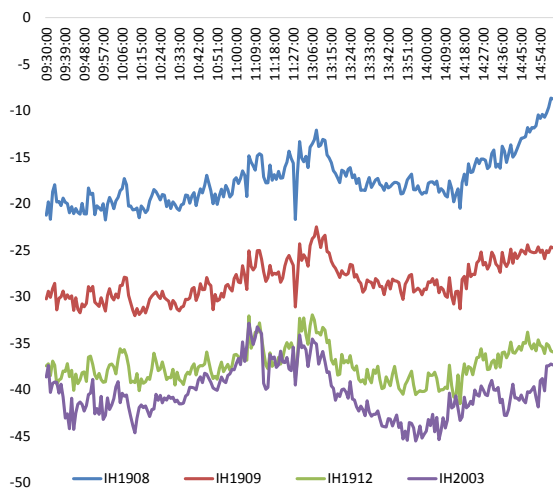
资料来源：Wind，兴证期货研发部

图 4 上证 50 和各股指合约走势图



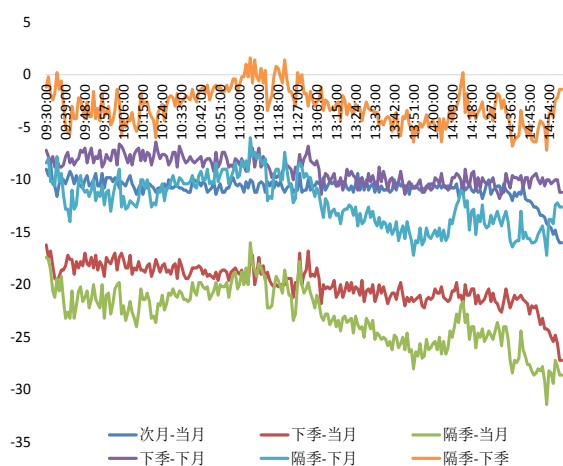
资料来源：Wind，兴证期货研发部

图 5 上证 50 股指期货各合约基差



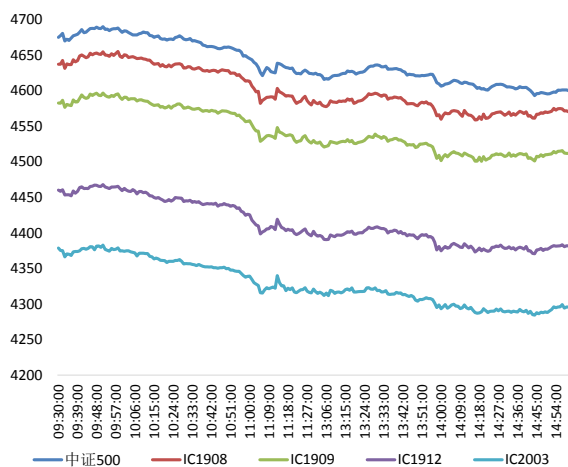
资料来源：Wind，兴证期货研发部

图 6 上证 50 各股指合约间价差走势



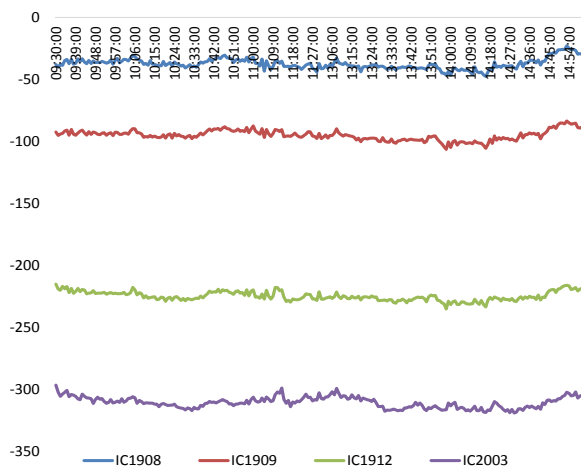
资料来源：Wind，兴证期货研发部

图 7 中证 500 和各股指合约走势图



资料来源：Wind，兴证期货研发部

图 8 中证 500 股指期货各合约基差



资料来源：Wind，兴证期货研发部

表 1： 2019 年 8 月 9 日股指期货各合约升贴水情况

2019/8/9	合约收盘价	指数收盘价	收盘价升贴水	升贴水率	最后交易日	交易天数	年化升水率	2019/8/8 升贴水	2019/8/8 升贴水率
IF1908.CFE	3,621.6	3,633.5	-11.9	-0.33%	2019-08-16	5	-15.89%	-30.5	-0.83%
IF1909.CFE	3,605.0	3,633.5	-28.5	-0.79%	2019-09-20	29	-6.55%	-46.5	-1.27%
IF1912.CFE	3,594.4	3,633.5	-39.1	-1.08%	2019-12-20	89	-2.93%	-55.3	-1.51%
IF2003.CFE	3,590.0	3,633.5	-43.5	-1.20%	2020-03-20	152	-1.91%	-66.5	-1.81%
IH1908.CFE	2,763.4	2,772.1	-8.7	-0.32%	2019-08-16	5	-15.28%	-19.9	-0.71%
IH1909.CFE	2,747.4	2,772.1	-24.7	-0.89%	2019-09-20	29	-7.45%	-28.9	-1.04%
IH1912.CFE	2,736.2	2,772.1	-35.9	-1.30%	2019-12-20	89	-3.53%	-36.9	-1.32%
IH2003.CFE	2,734.8	2,772.1	-37.3	-1.35%	2020-03-20	152	-2.15%	-37.5	-1.34%
IC1908.CFE	4,570.6	4,600.4	-29.8	-0.65%	2019-08-16	5	-31.30%	-39.5	-0.85%
IC1909.CFE	4,512.0	4,600.4	-88.4	-1.92%	2019-09-20	29	-16.03%	-96.3	-2.07%
IC1912.CFE	4,382.0	4,600.4	-218.4	-4.75%	2019-12-20	89	-12.91%	-217.9	-4.68%
IC2003.CFE	4,295.8	4,600.4	-304.6	-6.62%	2020-03-20	152	-10.54%	-298.3	-6.41%

数据来源：Wind，兴证期货研发部

表 2： 2019 年 8 月 9 日股指期货主力合约持仓情况

	总成交量	成交量变化	总持仓量	持仓量变化	前二十名 多头持仓	比上交易日 增减	前二十名 空头持仓	比上交易日 增减	前二十名 净增多仓
IF1908.CFE	67,847	-8,225	63,441	-5,772	41,131	-2,370	42,712	-2,964	594
IF1909.CFE	16,199	-186	35,471	838	24,260	622	27,787	731	-109
IF1912.CFE	3,475	353	12,971	543	9,676	604	11,067	380	224
IF2003.CFE	425	53	2,004	106					
IF总计	87,946	-8,005	113,887	-4,285					
IH1908.CFE	26,327	-2,726	27,326	-1,569	19,334	-295	20,412	-5	-290
IH1909.CFE	7,355	208	19,802	776	14,015	590	15,839	707	-117
IH1912.CFE	2,232	312	8,247	594					
IH2003.CFE	566	-114	1,989	256					
IH总计	36,480	-2,320	57,364	57					
IC1908.CFE	58,172	9,049	61,382	-1,060	41,549	-165	45,225	-403	238
IC1909.CFE	16,080	3,953	48,209	3,394	33,347	1,970	38,611	2,076	-106
IC1912.CFE	4,517	96	25,358	-66	19,331	-103	22,911	94	-197
IC2003.CFE	1,834	-332	8,715	85					
IC总计	80,603	12,766	143,664	2,353					

数据来源：Wind，兴证期货研发部

1.2 外盘市场：集体收跌

上周，美国总统特朗普：美元过于强劲损害了制造商的利益，美联储需要再降低点利率。澳洲联储主席洛威：如果全球经济恶化，预计澳元将走软。美国 7 月 PPI 环比增 0.2%，预期增 0.2%，前值增 0.1%；同比增 1.7%，预期增 1.7%，前值增 1.7%。核心 PPI 环比降 0.1%，自 2015 年以来首次录得环比下降，预期增 0.2%，前值 0.3%。核心 PPI 同比增 2.1%，预期增 2.4%，前值增 2.3%。日本第二季度实际 GDP 年化季环比初值增 1.8%，预期增 0.4%，前值增 2.2%。英国二季度 GDP 初值同比升 1.2%，预期升 1.4%，前值升 1.8%。

美股收低：

美股收跌，道指跌逾 90 点。截至收盘，道指跌 0.34% 报 26287.44 点，标普 500 跌 0.66% 报 2918.65 点，纳指跌 1% 报 7959.14 点。上周，道指跌 0.75%，纳指跌 0.56%，标普 500 指数跌 0.46%，三大股指均连跌两周。

欧股收低：

截止收盘，欧洲三大股集体收跌。德国 DAX 指数跌 1.28% 报 11693.8 点，周跌 1.5%；法国 CAC40 指数跌 1.11% 报 5327.92 点，周跌 0.58%；英国富时 100 指数跌 0.44% 报 7253.85 点，周跌 2.07%。意大利富时 MIB 指数收跌 2.48%，创 6 月 7 日以来收盘新低。

港股收低：

截止收盘，恒生指数收盘跌 0.69% 报 25939.3 点，再度失守 26000 点关口，周累计跌 3.64%；国企指数跌 0.48%，周跌 3.43%；红筹指数跌 0.19%，周跌 2.29%。全日大市成交降至 685.31 亿港元，前一交易日为 759.61 亿港元。

2. 走势展望

2.1 正面因素

沪深交易所发布修订后的《融资融券交易实施细则》，将融资融券标的股票数量由 950 只扩大至 1600 只，取消最低维持担保比例不得低于 130% 的统一限制，交由证券公司与客户自主约定最低维持担保比例，并完善维持担保比例计算公式。据中国证券网，近期多家大型保险公司正在蓄势待发，择优遴选适合自身资金特性的举牌标的。中基协推出四项具体配套措施，推进外资私募管理人进入中国市场。科技部发文支持科技型中小企业加快创新发展，加大财政资金支持力度。

2.2 风险因素

在岸人民币兑美元 16:30 收盘报 7.0520，较上一交易日跌 77 个基点，周累计跌 1104 个基点。人民币兑美元中间价调贬 97 个基点，报 7.0136，降至 2008 年 4 月 3 日以来新低，周累计贬值 1140 个基点。

2.3 投资建议

沪指上周五高开低走，行业多数收跌。三大期指中 IH 较强，IC 跌幅较大，期现价差尾盘走强，IF 持仓减少，IH 及 IC 增仓。综合来看，短期个股下行幅度较大，上市公司股权质押再度面临爆仓压力。但监管层频繁释放积极信号，呵护姿态明显。我们认为短期仍有下跌惯性，但下方空间有限，本周 1908 合约到期，关注贴水修复机会。仅供参考。仅供参考。

分析师承诺

本人以勤勉的职业态度，独立、客观地出具本报告。本报告清晰准确地反映了本人的研究观点。报告所采用的数据均来自公开资料，分析逻辑基于本人的职业理解，通过合理判断的得出结论，力求客观、公正，结论，不受任何第三方的授意影响。本人不曾因也将不会因本报告中的具体推荐意见或观点而直接或间接接收到任何形式的报酬。

免责声明

本报告的信息均来源于公开资料，我公司对这些信息的准确性和完整性不作任何保证，也不保证所包含的信息和建议不会发生任何变更。文中的观点、结论和建议仅供参考。兴证期货可发出其它与本报告所载资料不一致及有不同结论的报告。本报告及该等报告反映编写分析员的不同设想、见解及分析方法。报告所载资料、意见及推测仅反映分析员于发出此报告日期当日的独立判断。

客户不应视本报告为作出投资决策的惟一因素。本报告中所指的投资及服务可能不适合个别客户，不构成客户私人咨询建议。本公司未确保本报告充分考虑到个别客户特殊的投资目标、财务状况或需要。本公司建议客户应考虑本报告的任何意见或建议是否符合其特定状况，以及（若有必要）咨询独立投资顾问。

在任何情况下，本报告中的信息或所表述的意见并不构成对任何人的投资建议。在任何情况下，本公司不对任何人因使用本报告中的任何内容所引致的损失负任何责任。

本报告的观点可能与资管团队的观点不同或对立，对于基于本报告全面或部分做出的交易、结果，不论盈利或亏损，兴证期货研究发展部不承担责任。

本报告版权仅为兴证期货有限公司所有，未经书面许可，任何机构和个人不得以任何形式翻版、复制和发布。如引用、刊发，需注明出处兴证期货研究发展部，且不得对本报告进行有悖原意的引用、删节和修改。