

兴证期货·研发中心

2019年8月1日 星期四

金融研究团队

刘文波

从业资格编号: F0286569

投资咨询编号: Z0010856

高歆月

从业资格编号: F3023194

投资咨询编号: Z0013780

联系人

高歆月

021-20370976

gaoxy@xzsfutures.com

内容提要

● 行情回顾

现货市场: 震荡走弱

沪指上日低开后继续走弱, 成交小幅减少, 行业多数收跌, 半导体、陆路运输、贵金属及航天军工领涨, 房地产、保险、多元金融及建材领跌。

期指市场: 集体收跌

主力合约 IF1908、IH1908、IC1908, 涨幅分别为-0.66%, -0.97%, -0.16%。

外盘市场: 多数收跌

美股收低

欧股涨跌不一

港股收低

● 后市展望及策略建议

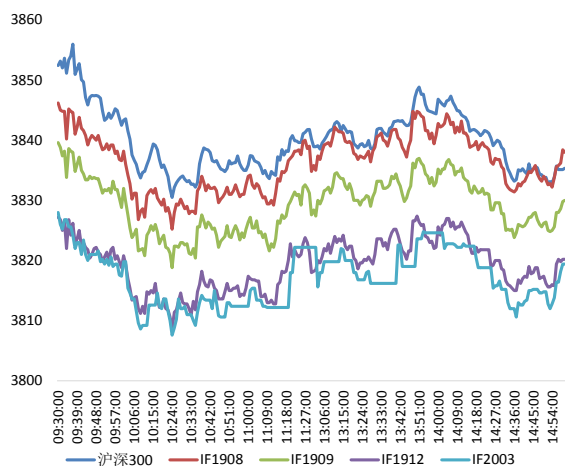
三大期指中 IC 跌幅较小, IH 较弱, 期现价差偏强, 持仓均有减少, IF 及 IH 主力净增空仓, IC 净增多仓。综合来看, 政治局会议定调经济下行压力加大, 但上日公布的制造业 PMI 略高于预期; 美联储如期降息, 但鲍威尔表态低于预期, 海外市场下挫。综上, 我们预计股指今日震荡偏弱, IC 相对较强。仅供参考。

1. 市场回顾

1.1 国内市场评析:

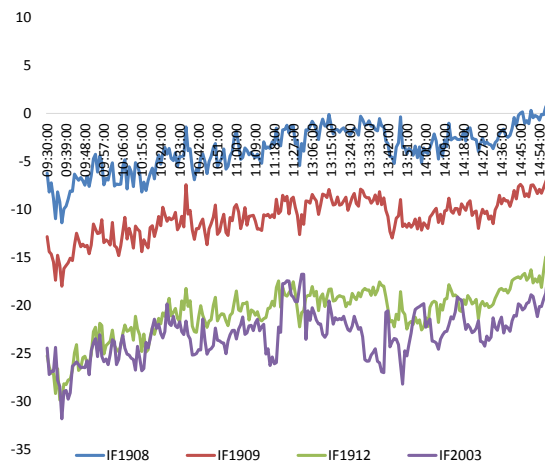
主力合约 IF1908、IH1908、IC1908，
涨幅分别为-0.66%， -0.97%， -0.16%。

图 1 沪深 300 和各股指合约走势图



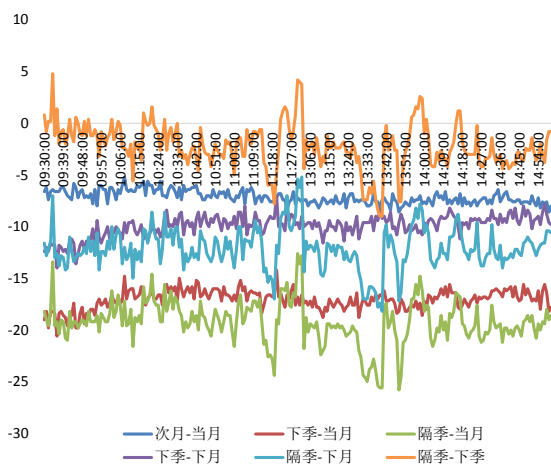
资料来源：Wind，兴证期货研发部

图 2 沪深 300 股指期货各合约基差



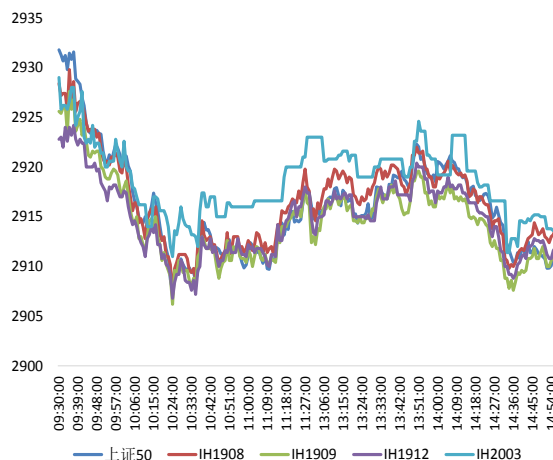
资料来源：Wind，兴证期货研发部

图 3 沪深 300 各股指合约间价差走势



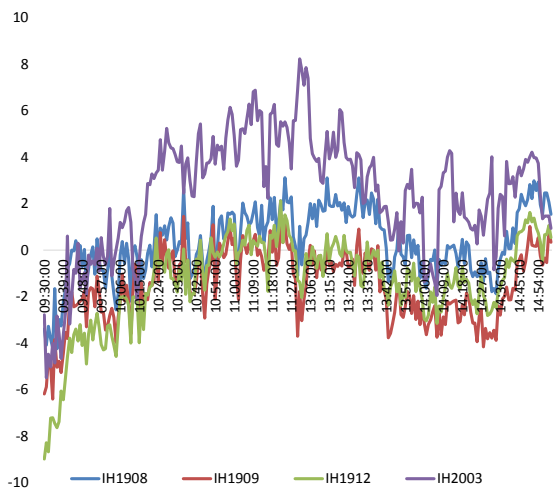
资料来源：Wind，兴证期货研发部

图 4 上证 50 和各股指合约走势图



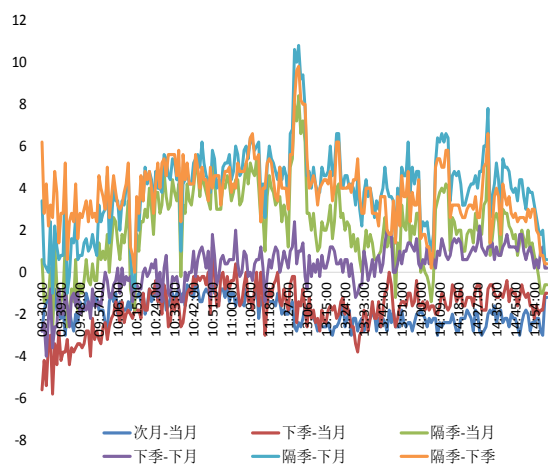
资料来源：Wind，兴证期货研发部

图 5 上证 50 股指期货各合约基差



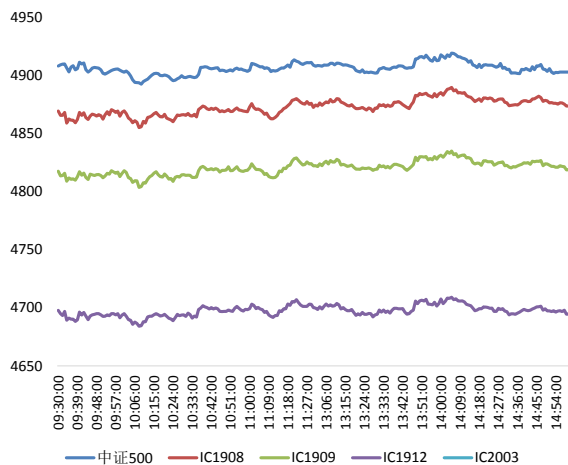
资料来源：Wind，兴证期货研发部

图 6 上证 50 各股指合约间价差走势



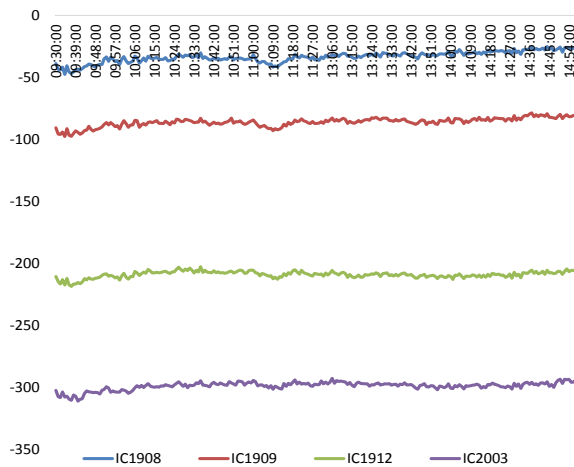
资料来源：Wind，兴证期货研发部

图 7 中证 500 和各股指合约走势图



资料来源：Wind，兴证期货研发部

图 8 中证 500 股指期货各合约基差



资料来源：Wind，兴证期货研发部

表 1: 2019 年 7 月 31 日股指期货各合约升贴水情况

2019/7/31	合约收盘价	指数收盘价	收盘价升贴水	升贴水率	最后交易日	交易天数	年化升水率	2019/7/30 升贴水	2019/7/30 升贴水率
IF1908.CFE	3,838.0	3,835.4	2.6	0.07%	2019-08-16	12	1.39%	-8.9	-0.23%
IF1909.CFE	3,830.0	3,835.4	-5.4	-0.14%	2019-09-20	36	-0.94%	-17.1	-0.44%
IF1912.CFE	3,820.2	3,835.4	-15.2	-0.40%	2019-12-20	96	-1.00%	-28.1	-0.73%
IF2003.CFE	3,819.4	3,835.4	-16.0	-0.42%	2020-03-20	159	-0.63%	-27.7	-0.72%
IH1908.CFE	2,914.2	2,912.7	1.5	0.05%	2019-08-16	12	1.07%	-3.0	-0.10%
IH1909.CFE	2,913.0	2,912.7	0.3	0.01%	2019-09-20	36	0.08%	-5.0	-0.17%
IH1912.CFE	2,913.2	2,912.7	0.5	0.02%	2019-12-20	96	0.05%	-8.0	-0.27%
IH2003.CFE	2,913.6	2,912.7	0.9	0.03%	2020-03-20	159	0.05%	-3.2	-0.11%
IC1908.CFE	4,874.0	4,903.2	-29.2	-0.60%	2019-08-16	12	-12.01%	-45.3	-0.92%
IC1909.CFE	4,819.0	4,903.2	-84.2	-1.72%	2019-09-20	36	-11.54%	-93.7	-1.90%
IC1912.CFE	4,694.6	4,903.2	-208.6	-4.25%	2019-12-20	96	-10.72%	-212.5	-4.32%
IC2003.CFE	4,606.0	4,903.2	-297.2	-6.06%	2020-03-20	159	-9.23%	-308.7	-6.27%

数据来源: Wind, 兴证期货研发部

表 2: 2019 年 7 月 31 日股指期货主力合约持仓情况

	总成交量	成交量变化	总持仓量	持仓量变化	前二十名 多头持仓	比上交易日 增减	前二十名 空头持仓	比上交易日 增减	前二十名 净增多仓
IF1908.CFE	64,208	-10,186	64,906	-4,100	40872	-2,195	46,101	-528	-1,667
IF1909.CFE	10,492	-2,318	30,562	-758	19,809	-159	24,131	-225	66
IF1912.CFE	1,978	-529	9,784	-99					
IF2003.CFE	327	32	1,064	119					
IF总计	77,005	-13,001	106,316	-4,838					
IH1908.CFE	26,385	1,983	27,712	-934	18,439	-226	20,840	107	-333
IH1909.CFE	5,711	398	19,194	278	12,913	352	15,598	444	-92
IH1912.CFE	1,059	129	5,879	-4					
IH2003.CFE	226	84	638	94					
IH总计	33,381	2,594	53,423	-566					
IC1908.CFE	49,306	-13,573	64,814	-4,135	42,843	-1,980	47,204	-3,205	1,225
IC1909.CFE	8,893	-3,971	39,807	-1,853	28,159	-1,075	32,197	-1,125	50
IC1912.CFE	3,471	-2,126	25,371	-997	19,821	-742	22,783	-761	19
IC2003.CFE	1,530	-252	4,430	569					
IC总计	63,200	-19,922	134,422	-6,416					

数据来源: Wind, 兴证期货研发部

1.2 外盘市场：多数收跌

周三，美联储如期降息 25 个基点，下调联邦基金利率至 2.00%-2.25%，为 2008 年底以来首次降息。美联储主席鲍威尔新闻发布会要点：1、降息旨在确保应对下行风险，并支持通胀向着目标回升；2、美国经济前景维持良好，二季度 GDP 增长接近预期；3、降息决定不意味着宽松周期的开始，但可能会再降息；4、也可能会再次加息；必要时我们将大胆运用所有的工具。【机构点评美联储降息】瑞银：美联储可能暂时停止降息；安联：美联储主席的中性基调让市场失望；蒙特利尔银行：鲍威尔的“周期中调整”说意味着美元升值；ForexFlow：美联储此次并不是非常鸽派。巴西央行意外将基准利率下调 50 个基点至 6%，创下纪录新低，市场预期为降息 25 个基点。COMEX 黄金期货收跌 1.09%，报 1426.1 美元/盎司，创近一个月来最大单日跌幅，月涨 0.88%。NYMEX 原油期货收跌 0.28%，报 57.89 美元/桶，月跌 0.99%；布伦特原油期货收跌 0.63%，报 64.22 美元/桶，月跌 0.8%，美国三大股指大跌，原油等风险资产受到牵连。

美股收低：

美国三大股指收盘均跌超 1%，道指跌逾 330 点。芯片股遭重挫。截至收盘，道指跌 1.23% 报 26864.27 点，标普 500 跌 1.09% 报 2980.38 点，纳指跌 1.19% 报 8175.42 点。道指和标普 500 指数创 5 月 31 日以来最大单日跌幅。7 月，道指涨 0.99%，纳指涨 2.11%，标普 500 指数涨 1.31%。

欧股涨跌不一：

截止收盘，欧洲三大股指收盘涨跌互现。德国 DAX 指数涨 0.34% 报 12189.04 点，月跌 1.69%；法国 CAC40 指数涨 0.14% 报 5518.90 点，月跌 0.36%；英国富时 100 指数跌 0.78% 报 7586.78 点，月涨 2.17%。

港股收低：

截止收盘，恒指收跌 1.31% 报 27777.75 点，7 月累计跌 2.68%；国企指数跌 1.32%，月跌 1.9%；红筹指数跌 1.22%，月跌 2.37%。全日大市成交 602.98 亿港元。蓝筹股几近全线下挫，内房股普跌。香港天文台发出八号台风信号，港股（沪深港通）及衍生产品市场于下午 1 时 55 分起暂停交易。

2. 走势展望

2.1 正面因素

国常会部署加大力度落实就业优先政策。国常会确定促进文化和旅游消费的措施。央行召开银行业金融机构信贷结构调整优化座谈会，要求加强对经济社会发展重点领域和薄弱环节信贷支持，提高制造业中长期贷款和信用贷款占比。多家上市公司入围国企改革“双百企业”扩围试点名单，包括：宝钢包装、中色股份、振华重工、农发种业、上海医药、海立股份、新筑股份等。水利部召开安全生产领导小组扩大会议，提出要切实防控重大水利工程建设、工程运行管理、淤地坝、农村水利水电工程、河道管理等各领域安全风险，加强隐患排查治理工作。据猫眼数据显示，电影《哪吒之魔童降世》累计综合票房超 13 亿元。

2.2 风险因素

在岸人民币兑美元 16:30 收盘报 6.8855，较上一交易日跌 10 个基点，本月跌 172 个基点。人民币兑美元中间价调升 21 个基点，报 6.8841，结束 3 连贬，7 月累计调贬 94 个基点。

2.3 投资建议

沪指上日继续走弱，行业多数收跌。三大期指中 IC 跌幅较小，IH 较弱，期现价差偏强，持仓均有减少，IF 及 IH 主力净增空仓，IC 净增多仓。综合来看，政治局会议定调经济下行压力加大，但上日公布的制造业 PMI 略高于预期；美联储如期降息，但鲍威尔表态低于预期，海外市场下挫。综上，我们预计股指今日震荡偏弱，IC 相对较强。仅供参考。

分析师承诺

本人以勤勉的职业态度，独立、客观地出具本报告。本报告清晰地反映了本人的研究观点。报告所采用的数据均来自公开资料，分析逻辑基于本人的职业理解，通过合理判断的得出结论，力求客观、公正，结论，不受任何第三方的授意影响。本人不曾因也将不会因本报告中的具体推荐意见或观点而直接或间接接收到任何形式的报酬。

免责声明

本报告的信息均来源于公开资料，我公司对这些信息的准确性和完整性不作任何保证，也不保证所包含的信息和建议不会发生任何变更。文中的观点、结论和建议仅供参考。兴证期货可发出其它与本报告所载资料不一致及有不同结论的报告。本报告及该等报告反映编写分析员的不同设想、见解及分析方法。报告所载资料、意见及推测仅反映分析员于发出此报告日期当日的独立判断。

客户不应视本报告为作出投资决策的惟一因素。本报告中所指的投资及服务可能不适合个别客户，不构成客户私人咨询建议。本公司未确保本报告充分考虑到个别客户特殊的投资目标、财务状况或需要。本公司建议客户应考虑本报告的任何意见或建议是否符合其特定状况，以及（若有必要）咨询独立投资顾问。

在任何情况下，本报告中的信息或所表述的意见并不构成对任何人的投资建议。在任何情况下，本公司不对任何人因使用本报告中的任何内容所引致的损失负任何责任。

本报告的观点可能与资管团队的观点不同或对立，对于基于本报告全面或部分做出的交易、结果，不论盈利或亏损，兴证期货研究发展部不承担责任。

本报告版权仅为兴证期货有限公司所有，未经书面许可，任何机构和个人不得以任何形式翻版、复制和发布。如引用、刊发，需注明出处兴证期货研究发展部，且不得对本报告进行有悖原意的引用、删节和修改。