

## 天气炎热促终端负荷继续下滑

兴证期货·研发中心

能化研究团队

刘倡

从业资格编号: F3024149

投资咨询编号: Z0013691

赵奕

从业资格编号: F3057989

联系人

刘倡

电话: 021-20370975

邮箱:

[liuchang@xzfutures.com](mailto:liuchang@xzfutures.com)

2019年7月29日 星期一

### 内容提要

#### ● 行情回顾

终端新订单仍无放量,近期天气因素加剧了负荷下降速度,原料用完的终端顺势停车,上周五短时补货,但持续性市场预期不强;聚酯工厂库存继续快速上涨,整体负荷下降至86%附近。

供应方面,TA福海创预计近期恢复,8月汉邦及恒力公布检修意向,但实际能否落地仍存疑,随福海创重启后,预计库存积累速度将加快。EG海内外负荷维持低位,近期到港量低位,港口显性库存继续去化。

#### ● 后市展望及策略建议

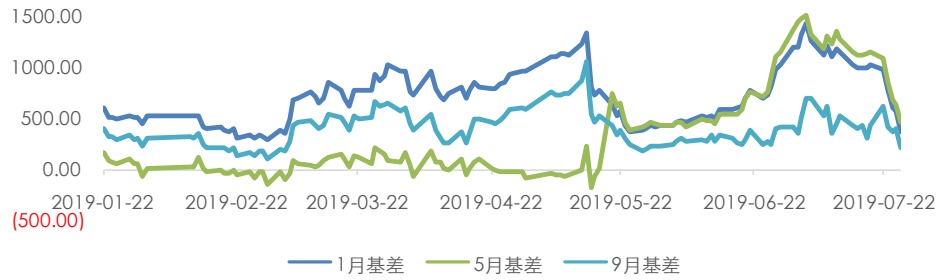
操作建议上,需求不佳压制聚酯原料表现,TA随福海创重启后,社库积累速度或加快,但8月或有恒力和汉邦检修,目前仍预计9月前库存压力不大。EG库存去化,但总体供应量仍多。TA及EG均建议观望,近期跨期跟随单边走势,TA9-11可考虑震荡操作。仅供参考。

## 1. PTA 现货及负荷

上周 PTA 大幅回调，供应商出货积极性提升，下游采购积极性一般，少量聚酯工厂低位补货，周五，供应商公布检修计划，受此提振，价格企稳，但买盘谨慎。上周基差快速走弱，从周初 400 降至周中 200 附近，个别成交略低。受现货价格下行影响，PTA 加工费也明显压缩，从上周的 1900 降至 1200 附近。

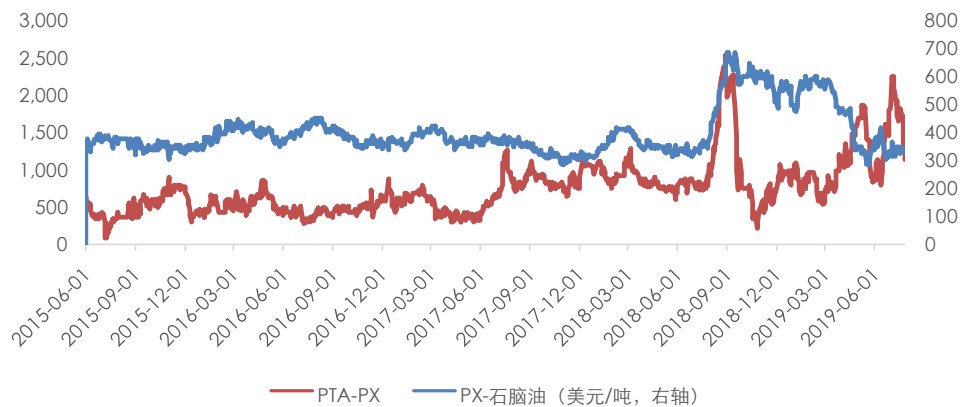
装置方面，福海创近期重启；汉邦、恒力公布 8 月检修意向。

图 1: PTA 基差回落



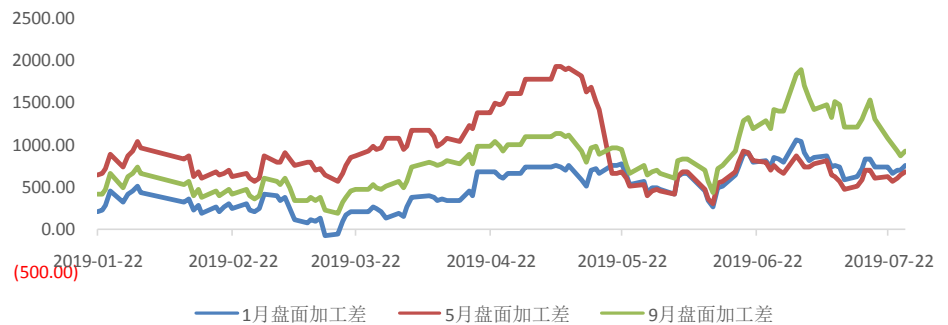
数据来源: Wind, 兴证期货研发部

图 2: PX 加工差持稳, PTA 现货加工差回落



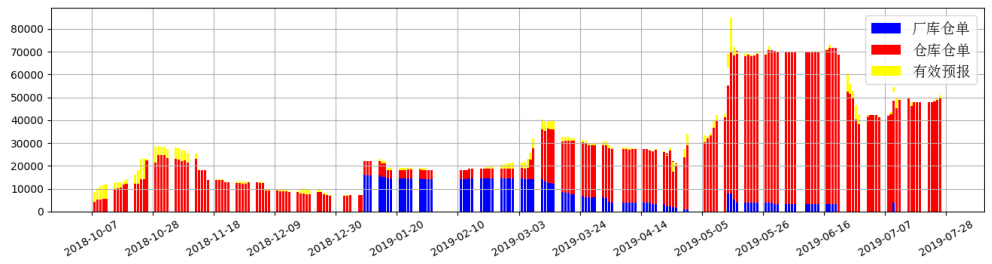
数据来源: Wind, 兴证期货研发部

图 3: 盘面加工差回落



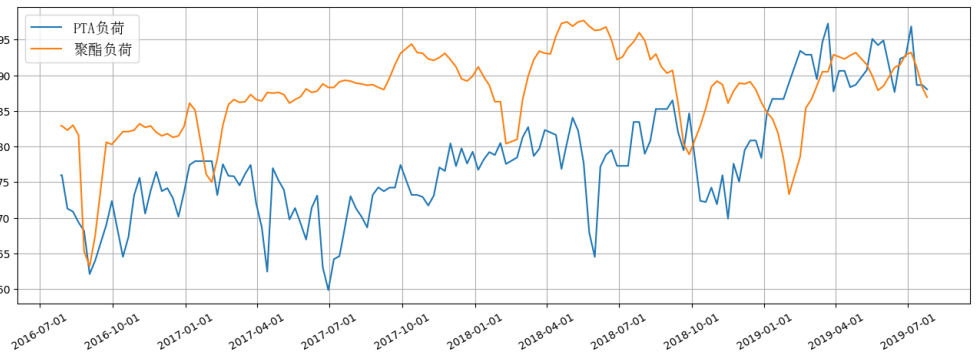
数据来源: Wind, 兴证期货研发部

图 4：仓库仓单持稳（张）



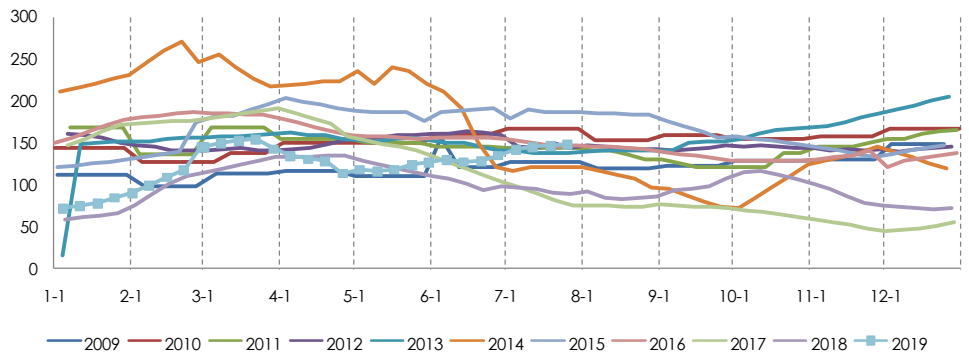
数据来源：Wind，兴证期货研发部

图 5：PTA 负荷回落，聚酯负荷回落



数据来源：CCF，兴证期货研发部

图 6：PTA 社会库存小涨



数据来源：卓创资讯，兴证期货研发部

表 1：近期检修装置一览

企业名称	产能	地点	备注
福化工贸	450	漳州	装置于 7.9 起停车，目前升温中，预计近期出产品
华彬石化	140	绍兴	负荷 9 成，8 月份计划短停/降负 4-5 天，后期负荷有望提升。
逸盛（宁波）	65	宁波	装置周初检修，计划一周
中石化洛阳	32.5	洛阳	4.22 起检修，上周初已重启

福建佳龙	60	石狮	正常运行, 预计 8 月份停车, 重启待定
恒力	220	大连	正常运行, 1 号线计划 8 月检修, 实际检修待跟踪

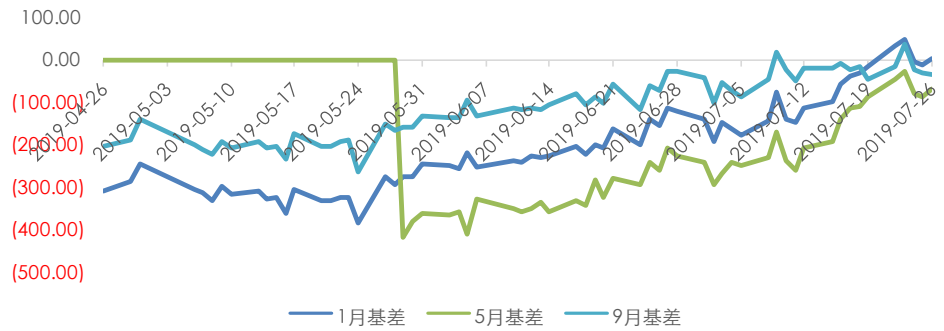
数据来源: CCF, 兴证期货研发部

## 2. MEG 现货及负荷

上周 EG 内外盘宽幅波动, 市场商谈尚可, 聚酯及终端降负, EG 高价出货积极, 低位适量聚酯工厂参与买货, 截止周五, EG 内盘现货价格至 4400-4460 元/吨附近。外盘相对坚挺, 成交尚可, 截止周五, 价格至 535-550 美元/吨上下波动。

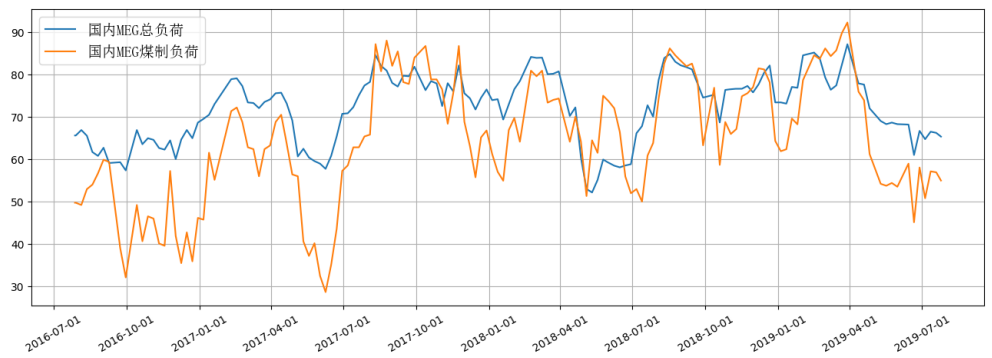
装置方面, 国内 MEG 总体负荷低位运行在 65.20%, 煤制 MEG 负荷在 54.65%。

图 7: MEG 基差稳



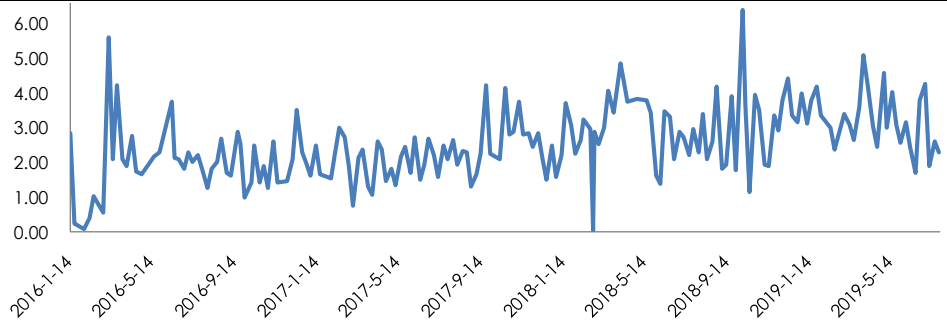
数据来源: Wind, 兴证期货研发部

图 8: MEG 负荷维持低位, 煤制负荷维持低位



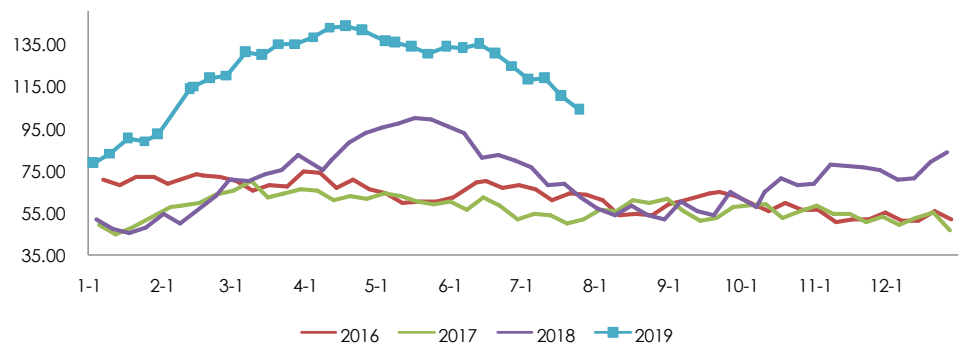
数据来源: CCF, 兴证期货研发部

图 9：华东地区未来一周到港预报



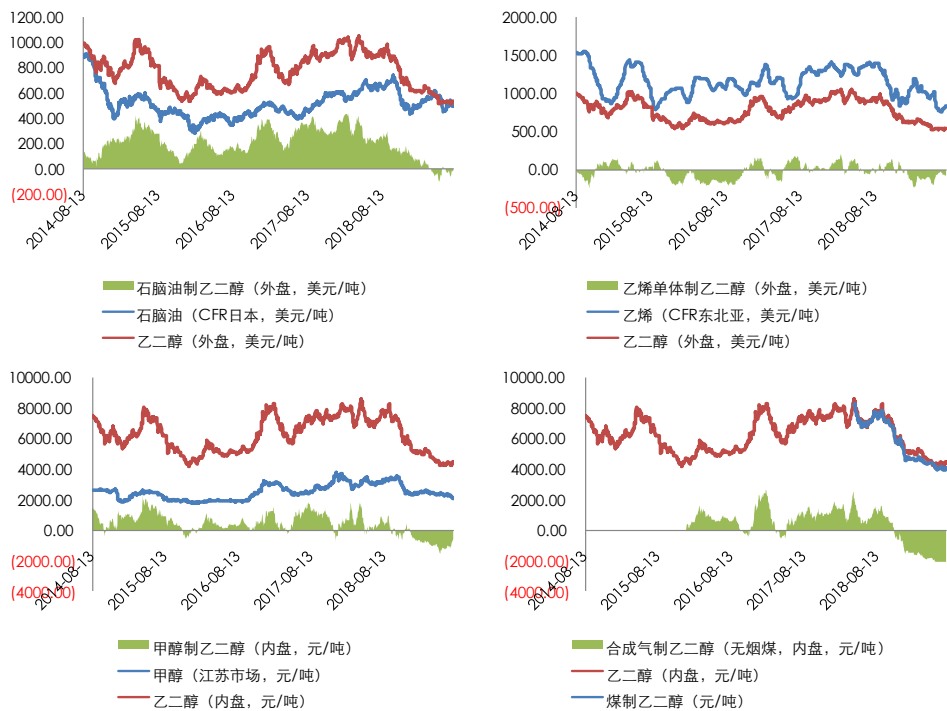
数据来源：CCF，兴证期货研发部

图 10：华东地区 MEG 港口库存



数据来源：卓创资讯，兴证期货研发部

图 11：MEG 各路线现金流



数据来源：卓创资讯，兴证期货研发部

### 3. 聚酯现货及负荷

#### 3.1 切片

聚酯切片成交适度回暖，随着价格跌至 7000 以下，买盘有所增多，但仍多以刚需为主，周内半光主流成交区间在 6750-7100 元/吨不等，有光成交区间在 6900-7250 元/吨，局部略高略低。

切片现金流效益仍然维持，按照原料现买现做测算，半光切片现金流平均为盈利 50 元/吨，加工差较比上周扩大 30 元/吨，有光切片平均盈利 190 元/吨，加工差较上周扩大 10 元/吨。

#### 3.2 长丝

江浙涤丝价格弱势下跌。聚酯终端加弹和织机开工进一步下滑，刚需进一步走弱下涤丝工厂产销清淡，库存压力上升，叠加原料下跌，长丝工厂跌价出货。华南价格重心小幅下移，华南部分工厂价格下调，如百宏、金纶跌一到三百。

外销市场方面，涤丝外盘价格继续下跌，但市场表现依旧一般，工厂接单量较为有限，国外客户在预期仍会下跌的情况下，采购心态谨慎。

涤丝前纺现金流扩大，FDY 亏损压缩。原料端的大跌，让出了聚酯现金流空间。后纺 DTY 现金流亏损。涤丝 POY150/48、FDY150/96、DTY150/48 低弹的现金流分别为 397、-168、-50 元/吨。

#### 3.3 瓶片

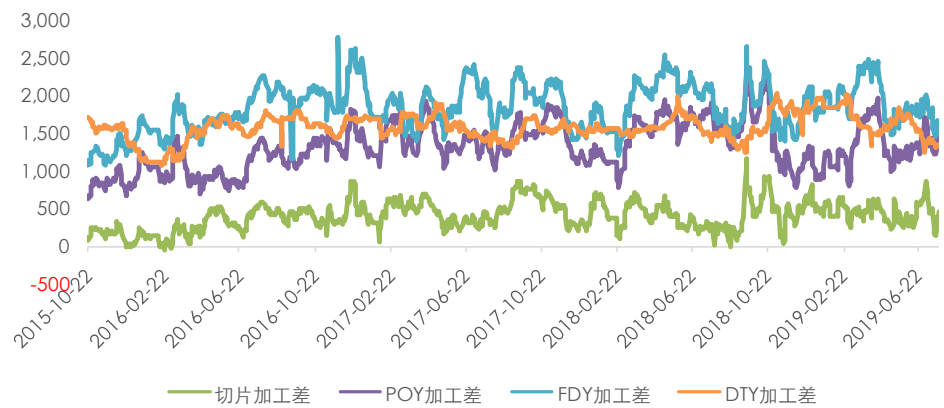
瓶片工厂价格继续回调；下游工厂低位刚需采购为主。聚酯瓶片工厂现货主流商谈区间从上周末的 7400-7600 元/吨出厂附近下移至 7000-7200 元/吨出厂附近。

出口方面，报价整体回落，下游客户观望氛围较浓，部分价格偏低区域成交相对尚可。华东工厂主流商谈区间从 950-980 美元/吨 FOB 上海港附近回落至 920-950 美元/吨 FOB 上海港附近；华南工厂主流商谈价格下调至 920-930 美元/吨 FOB 主港附近。

#### 3.4 短纤

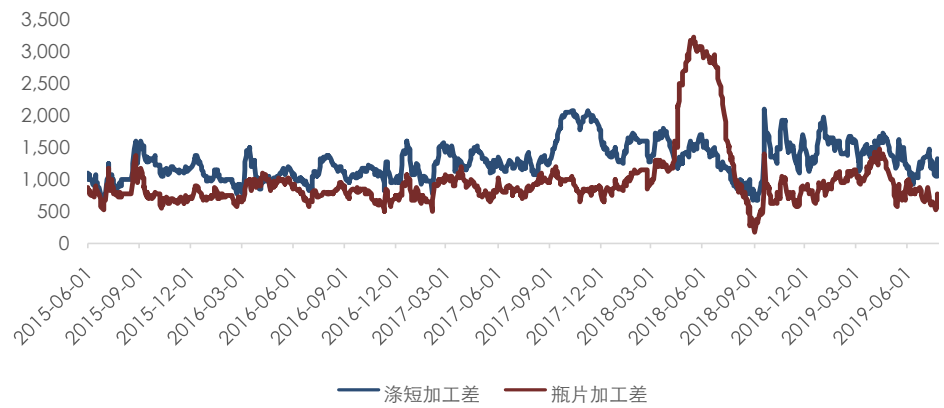
原料疲软，需求清淡，下游随用随拿，谨慎采购，直纺涤短成交降至冰点，成品库存快速增加，涤短价格快速下跌，跌幅在 500-600 元/吨。直纺涤短工厂成品库存快速累积，目前大多在 7-10 天，较低 5 天以内，较高 12 天附近。现金流方面，因原料跌幅较大，直纺涤短现金流在 150-400 元/吨区间波动。

图 12: POY、FDY、DTY 加工差走低



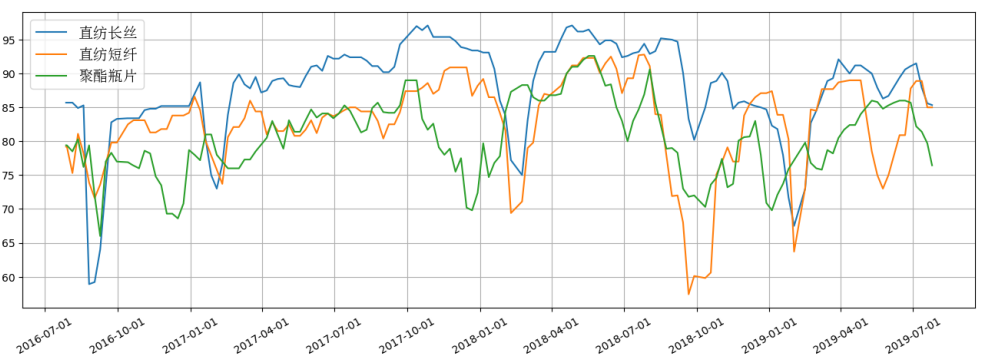
数据来源: Wind, 兴证期货研发部

图 13: 涤短加工差走低, 瓶片加工差走低



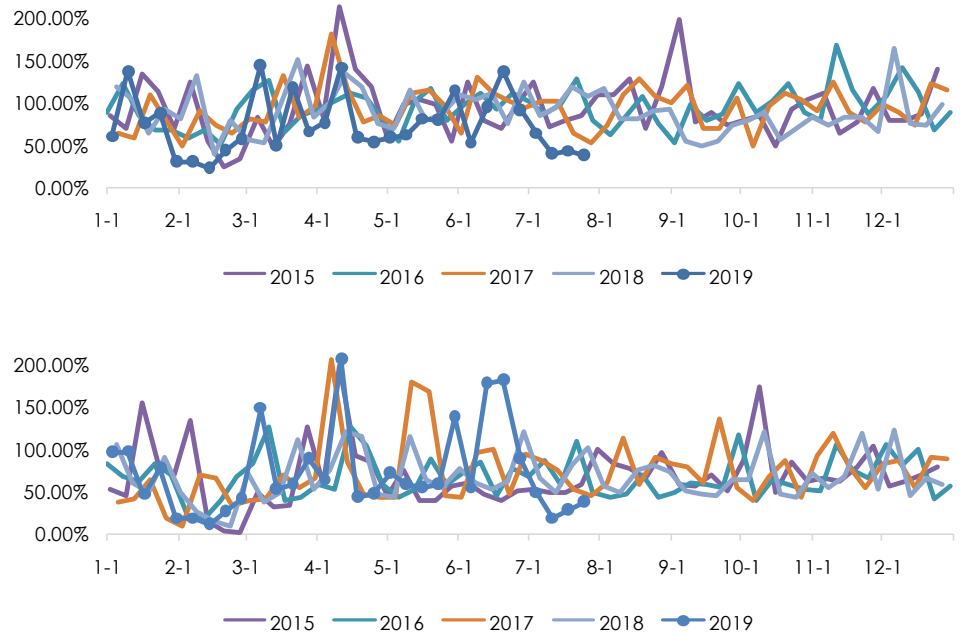
数据来源: Wind, 兴证期货研发部

图 14: 长丝、短纤、瓶片负荷走低



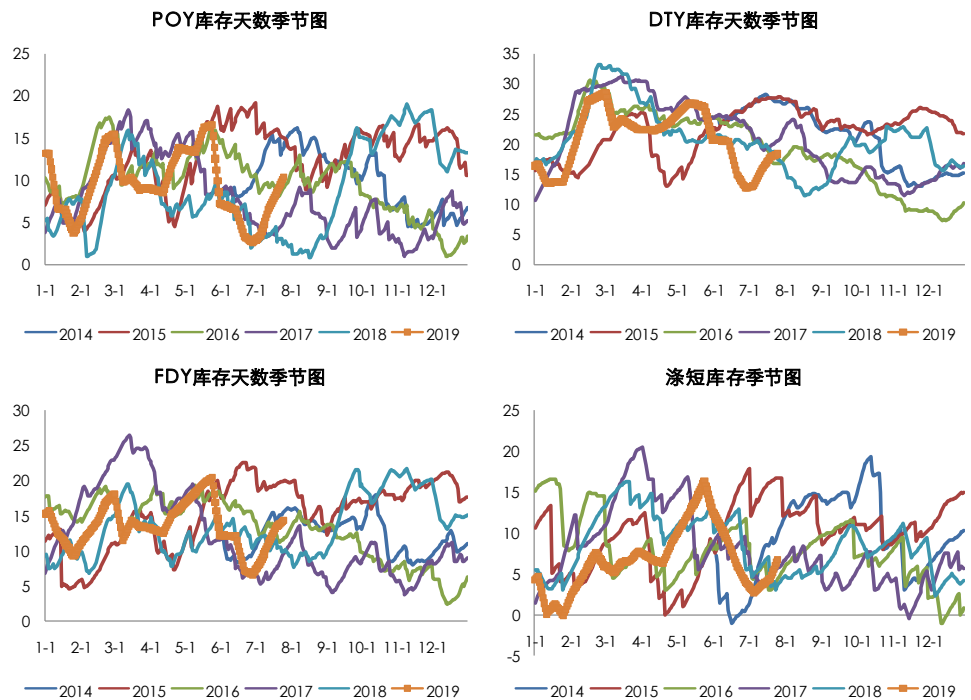
数据来源: Wind, 兴证期货研发部

图 15: 长丝（上）周产销回落，短纤（下）周产销回落



数据来源: Wind, 卓创资讯, 兴证期货研发部

图 16: POY、FDY、DTY、涤短库存快速上升



数据来源: CCF, 兴证期货研发部

## 4. 终端负荷及备货

高温天气影响终端加弹、部分织造的工人生产积极性，倒班生产、周末休

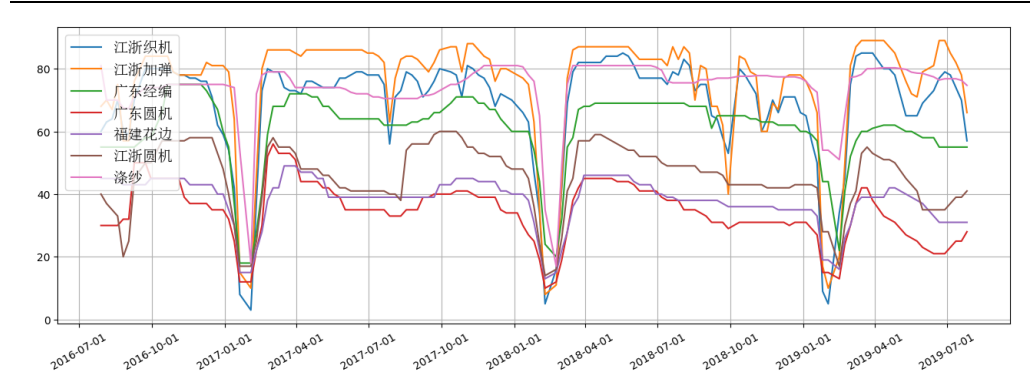


假开始出现；坯布库存继续上升；原料备货的用尽。江浙终端加速下滑，江浙加弹负荷在 66%，织机负荷在 57%。华南织机负荷下滑至 40%。

原料备货方面，部分用完原料开始停车，备货原料追进也较为有限，上周五短期放量，但持续性不强。

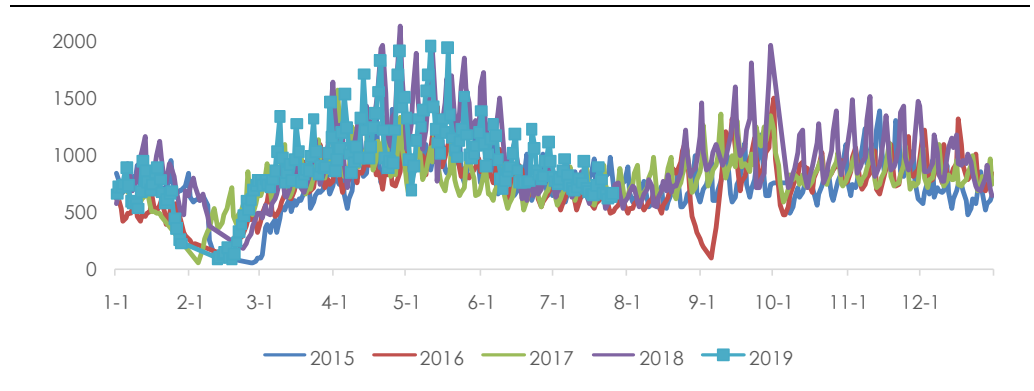
丝价继续下跌，坯布现金流进一步修复。

**图 17：织机、加弹负荷走低**



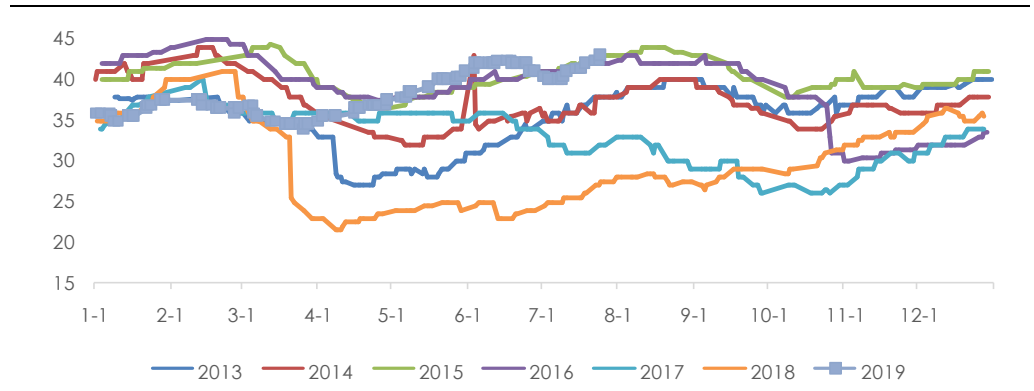
数据来源：CCF，兴证期货研发部

**图 18：轻纺城成交同比尚可**



数据来源：Wind，兴证期货研发部

**图 19：坯布库存开始回升**



数据来源：Wind，兴证期货研发部

## 5. 操作建议

终端新订单仍无放量，近期天气因素加剧了负荷下降速度，原料用完的终端顺势停车，上周五短时补货，但持续性市场预期不强；聚酯工厂库存继续快速上涨，整体负荷下降至 86% 附近。

供应方面，TA 福海创预计近期恢复，8 月汉邦及恒力公布检修意向，但实际能否落地仍存疑，随福海创重启后，预计库存积累速度将加快。EG 海内外负荷维持低位，近期到港量低位，港口显性库存继续去化。

操作建议上，需求不佳压制聚酯原料表现，TA 随福海创重启后，社库积累速度或加快，但 8 月或有恒力和汉邦检修，目前仍预计 9 月前库存压力不大。EG 库存去化，但总体供应量仍多。TA 及 EG 均建议观望，近期跨期跟随单边走势，TA9-11 可考虑震荡操作。仅供参考。

表 2: PTA1909 净持仓

席位	2019-07-26	2019-07-25	2019-07-24	2019-07-23	2019-07-22	2019-07-19
永安期货	84452	82658	82215	70769	68697	64092
申银万国	39436	36217	27278	20556	19735	2837
国投安信期货	29659	29453	25659	18311	12872	9698
南华期货	27020	26353	20186	18748	18311	14049
徽商期货	16846	18540	16116	12502	11723	
中粮期货	16371	14310	14400	13850	12661	-8405
鲁证期货	11859	11720	11113		10598	7854
浙商期货	11811	11432	9546		13163	8774
国富期货	11605	13043				
东吴期货	10814	11043				
国泰君安	10542	2411	-240	989	13758	-3303
中信建投	10468	11860	10675	14945	11436	
建信期货	-4555	-15160	-5123	-596	6363	1998
光大期货	-5372	-6963	-8141	-9438	-6229	-9201
中信期货	-7754	-7219	1309	-3600	9562	7073
华安期货	-10810	-11198	-13653	-11796	-23809	
方正中期	-11124	-6248	-9105	-5755	-5427	-3875
中大期货	-12663					8421
招商期货	-15328	-14397	-12270	-11986	-12228	
兴业期货	-15386			11651		
国信期货	-16836	-19090	-14345	-14868	-12283	-11283
格林大华期货	-22029	-21630	-9908			
东海期货	-22567	-26721	-26923	-29604	-24698	-7535
宝城期货	-22876	-22347	-18932	-19992	-20159	-3069
中电投先融	-24688	-28725	-29567	-23004	-21078	-9801
东证期货	-27906	-31230	-28521	-34342	-35874	-39195

天风期货	-29590	-25211	-24375	-24578	-15330	-20155
华泰期货	-30545	-36768	-29891	-24809	-34877	538
上海中期	-30887	-26942	-27814	-11122	-10899	-11886
银河期货	-33430	-33286	-37814	-36834	-36450	-37847
信达期货	-35705	-33072	-39150	-38839	-28381	-25553

数据来源：Wind，兴证期货研发部

**表 3：PTA2001 净持仓**

席位	2019-07-26	2019-07-25	2019-07-24	2019-07-23	2019-07-22	2019-07-19
西南期货	21586	22954	23052	23524	21454	19956
广发期货	19075	19025	17520	17541	17433	17789
南华期货	15304	15305	16040	17264	16803	14831
宝城期货	14044	3489	3804	1516	1069	-2622
方正中期	12011	12872	11066	10978	10264	11029
先锋期货	7888	7702	7165	7520	6656	6230
弘业期货	7837	8717	8055	7764		
神华期货	7676	7546	7519	7509	7501	7508
瑞达期货	7404	7574	7504	7404	6725	-6459
大地期货	7314	7059	6967		6347	6771
长江期货	6593	6511	6572	6540	6600	6968
浙商期货	5726	5567				
中粮期货	-429	536	8146	9948	11264	10914
光大期货	-2285	-851	366	-280	-111	-211
中信期货	-2856	-1129	-6034	-4951	-5369	-4346
东证期货	-3182	-2848	-1213	955	3254	5705
永安期货	-3626	-3990	5568	7016	7235	17771
国联期货	-5169		-5868	-5293	-6094	
国富期货	-5453	-5848				
国信期货	-5607					
东吴期货	-5628	-5910	-5781	-6765	-6397	
国泰君安	-6863	-6673	-6526	-240	2088	3477
海通期货	-7448	-7017	484	-2526	-1479	-1816
国投安信期货	-8672	-7951	-7512	419	2647	3280
格林大华期货	-8812	-8771	-17574	-17750	-17356	-16591
国贸期货	-9591	-8533	-10076	-10792	-10837	-35989
徽商期货	-9705	-9957	-6404			
华泰期货	-11920	-10545	-15022	-13500	-13085	-8951
申银万国	-13364	-13468	-13589	-12889	-14747	-10635
天风期货	-17237	-17468	-17656	-17060	-17047	-16203
银河期货	-23027	-22504	-22300	-23797	-23265	-23670
信达期货	-25670	-23719	-18999	-12638	-12645	-12475

数据来源：Wind，兴证期货研发部

表 4：MEG1909 净持仓

席位	2019-07-26	2019-07-25	2019-07-24	2019-07-23	2019-07-22	2019-07-19
广发期货	4055	4141	4152	4308	3121	3498
创元期货	3812	3887	4063	4530	2622	3189
海通期货	3793	3835	3614	972	1091	5643
永安期货	3768	-1429	-2760	-8511	-9352	-14146
东海期货	3184	-2265				-2683
大地期货	3028	3132	3111	3117	3688	3898
徽商期货	2710	2584	2603	2758	2530	3018
东航期货	2251	2433	2087	2069		2533
东吴期货	2250		2440			2468
华泰期货	2215	1293	-174	-490	594	-234
东证期货	2213	2040	-2902	-81	163	-481
中信期货	1932	2063	978	501	-513	-2870
方正中期	1476	4010	1445	4501	1111	2067
国泰君安	715	1415	2274	2617	4990	2075
国贸期货	690	564	670	694	1183	1729
华安期货	4	-84	-298	-274	-869	206
浙商期货	-712	-472	-454	933	879	2053
中粮期货	-918	-2508		2052		
申银万国	-2114	-6419	-5423	-5074	-7104	-7824
新潮期货	-2615	-2489	-2542	-3807	-2700	-2578
东兴期货	-2822	-2758	-2759	-2567	-2640	-2762
中财期货	-2894	-2942	-2447	-2536		
混沌天成	-2966	-2782	-3022	-3161		
渤海期货	-3117	-1824	-1780	-1677	-539	3250
天风期货	-3159	-618	-2339		3517	4642
宝城期货	-3278	-3239	-3001	-3115	-2582	-2654
银河期货	-6528	-5019	-4649	-4425	-1807	-5956
国投安信	-11342	-11124	-11281	-11538	-13371	-13987
南华期货	-13545	-10099	-12424	-9090	-8945	-9621

数据来源：Wind，兴证期货研发部

表 5：MEG2001 净持仓

席位	2019-07-26	2019-07-25	2019-07-24	2019-07-23	2019-07-22	2019-07-19
通惠期货	7876	7877	7876	7896	7460	7455
华安期货	4332	4474	4413	4466	4493	1412
新潮期货	3996	4141	4127	4075	4182	3957
国贸期货	3833	3834	3987	3918	3896	3834

广发期货	3161	3130	3084	2914	2815	2740
东兴期货	3066	3066	3066	2877	2928	3038
长江期货	2390	2381	2435	2528	2019	2078
东海期货	2383	2368	2394	2414	2169	2121
建信期货	2163	2021	1924	1877	2423	2356
华闻期货	1872	1894	1888	1892	1882	
中粮期货	1830					
中融汇信	1821	1821	1822	1822	2277	2365
中财期货	1756				-1572	-1930
中大期货	943	1030	992	1116	1064	592
银河期货	897	750	1015	1023	2000	2624
华泰期货	628	800	829	1119	1160	1260
招商期货	528	255	555	733	770	841
浙商期货	-761	-1153	-1221	-2172	-2492	-2384
方正中期	-1491	-1785	-1723	-1260	-2843	-143
美尔雅期货	-1729					
大地期货	-2012	-1961	-2025	-1988	-1957	-1966
鲁证期货	-2061	-2073	-2071	-2223	-1943	-2187
东证期货	-2346	-2556	-3138	-3805	-3813	-3479
国泰君安	-2375	-1949	-1878	-1440		
天风期货	-2531	-2371	-2279	-2401	-3087	-2468
光大期货	-2580	-2575	-2512	-2857	-2962	-3009
南华期货	-3382	-3402	-2727	-2729	-1922	
渤海期货	-4153	-3104	-3098	-3113	-4321	-7977
中信期货	-4313	-4031	-4004	-3885	-1594	-1528
格林大华	-4931	-5187	-4924	-4531	-4197	-4052
国投安信	-5174	-4998	-4790	-4835	-3752	-2983
永安期货	-8739	-8651	-9933	-9562	-12993	-11874
申银万国	-10919	-8394	-8455	-8786	-7163	-6371

数据来源：Wind，兴证期货研发部

## 分析师承诺

本人以勤勉的职业态度，独立、客观地出具本报告。本报告清晰准确地反映了本人的研究观点。报告所采用的数据均来自公开资料，分析逻辑基于本人的职业理解，通过合理判断的得出结论，力求客观、公正，结论，不受任何第三方的授意影响。本人不曾因也将不会因本报告中的具体推荐意见或观点而直接或间接接收到任何形式的报酬。

## 免责声明

本报告的信息均来源于公开资料，我公司对这些信息的准确性和完整性不作任何保证，也不保证所包含的信息和建议不会发生任何变更。文中的观点、结论和建议仅供参考。兴证期货可发出其它与本报告所载资料不一致及有不同结论的报告。本报告及该等报告反映编写分析员的不同设想、见解及分析方法。报告所载资料、意见及推测仅反映分析员于发出此报告日期当日的独立判断。

客户不应视本报告为作出投资决策的惟一因素。本报告中所指的投资及服务可能不适合个别客户，不构成客户私人咨询建议。本公司未确保本报告充分考虑到个别客户特殊的投资目标、财务状况或需要。本公司建议客户应考虑本报告的任何意见或建议是否符合其特定状况，以及（若有必要）咨询独立投资顾问。

在任何情况下，本报告中的信息或所表述的意见并不构成对任何人的投资建议。在任何情况下，本公司不对任何人因使用本报告中的任何内容所引致的损失负任何责任。

本报告的观点可能与资管团队的观点不同或对立，对于基于本报告全面或部分做出的交易、结果，不论盈利或亏损，兴证期货研究发展部不承担责任。

本报告版权仅为兴证期货有限公司所有，未经书面许可，任何机构和个人不得以任何形式翻版、复制和发布。如引用、刊发，需注明出处兴证期货研究发展部，且不得对本报告进行有悖原意的引用、删节和修改。