

TA 检修预报增多

兴证期货·研发中心

能化研究团队

刘倡

从业资格编号: F3024149

投资咨询编号: Z0013691

黄韵之

从业资格编号: F3048897

联系人

刘倡

电话: 021-20370975

邮箱:

liuchang@xzfutures.com

2019年6月17日 星期一

内容提要

● 行情回顾

节假日原油及PX反弹,刺激终端备货,聚酯产成品库存至低位水平,但终端订单仍不佳,备货持续性不强,聚酯原料也仅是短暂走高后回落。

需求方面,聚酯产成品库存恢复至正常水平,支撑聚酯负荷回升至91%高位;终端订单仍然不佳,产成品库存较高,负荷仅小幅上升。供应方面,TA多套装置传出检修计划,流通货偏紧,基差走强。EG负荷维持低位,海外装置检修增多,整体供应小减,EG社会库存有望持稳小降,但绝对量仍高。

● 后市展望及策略建议

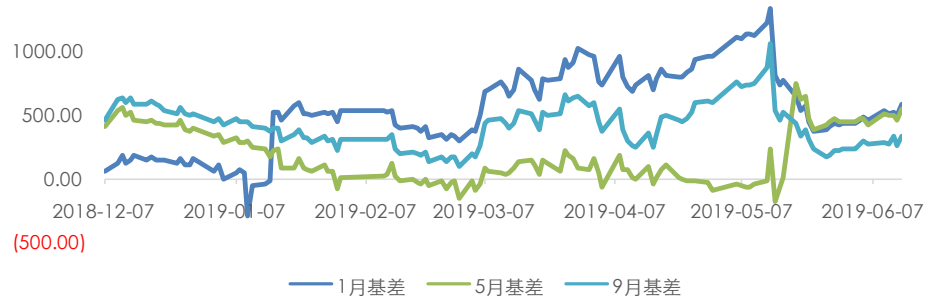
操作建议上,PTA/原油比值至1.70,仍处低位,产业链利润仍不高,若原油企稳,则TA期货下方空间不大,但是否反弹需看宏观能否企稳并带来终端库存消化,PTA/原油可入多持有。TA单边观望。TA7-9、9-11、9-1近期接近高位,前期正套可考虑止盈,近期以震荡思路操作;EG单边观望;EG9-1可观望或逢高沽空。仅供参考。

1. PTA 现货及负荷

上周 PTA 现货价格先强后弱，节日 PX 大幅上涨刺激终端备货，推动 TA 上行，且节日前后装置多有故障，流通货偏紧。周内基差逐步走强，从 270-280 走升至 320-330。周内平均成交量在 27000 吨附近，周环比增加，供应商出货为主，聚酯工厂和贸易商有采购。

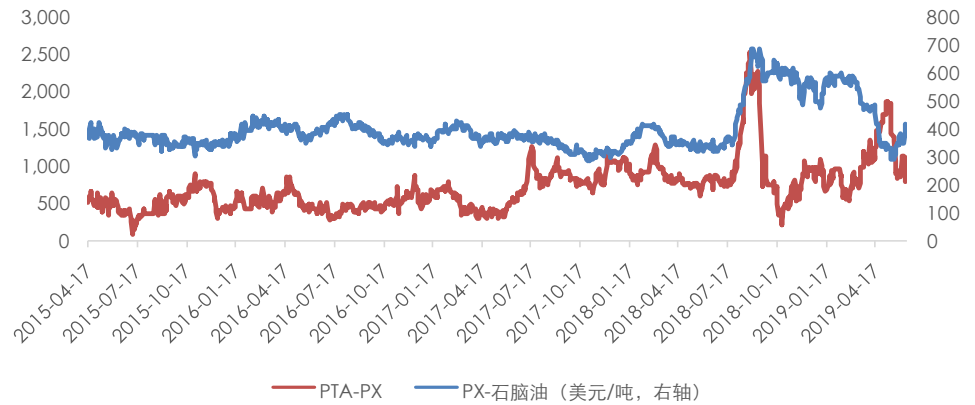
装置方面，多套装置爆出检修动作，包括逸盛降负 50%，恒力近期检修。

图 1: PTA 基差小幅走升



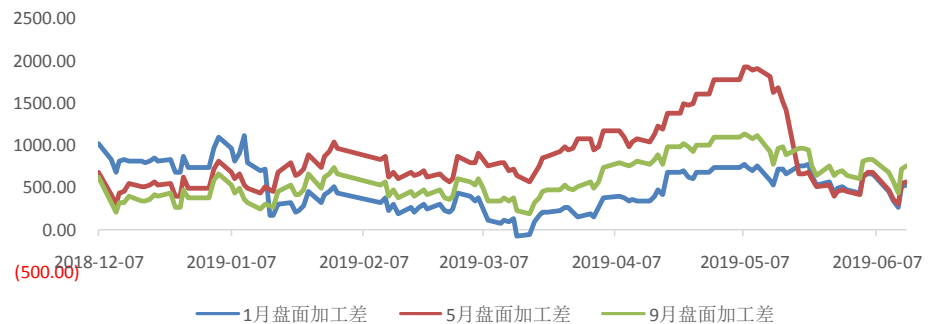
数据来源: Wind, 兴证期货研发部

图 2: PX 加工差回升, PTA 现货加工差持稳



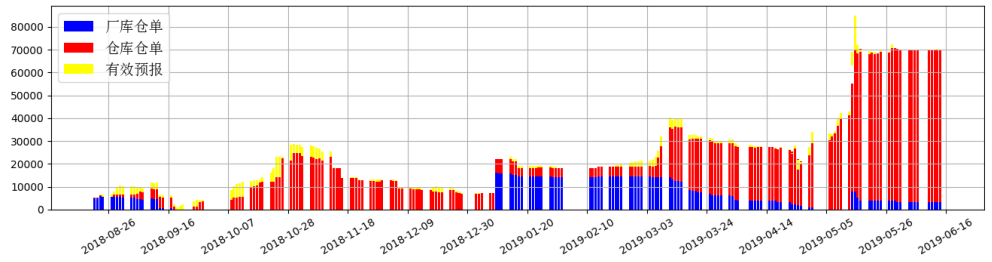
数据来源: Wind, 兴证期货研发部

图 3: 盘面加工差回升



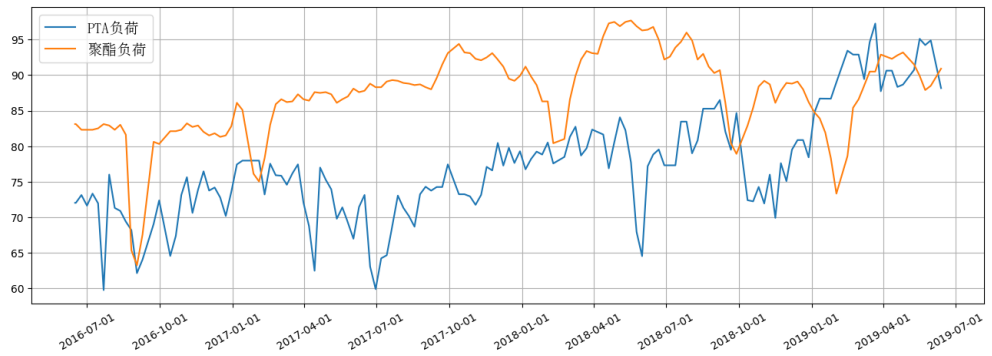
数据来源: Wind, 兴证期货研发部

图 4：仓库仓单维持高位（张）



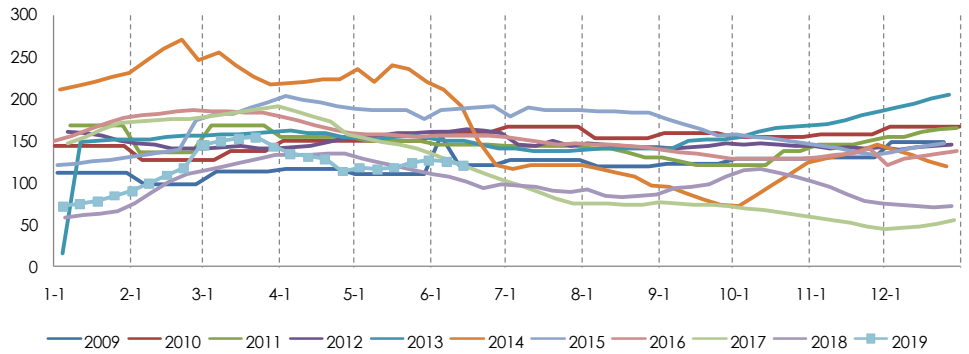
数据来源：Wind，兴证期货研发部

图 5：PTA 负荷回落，聚酯负荷回升



数据来源：CCF，兴证期货研发部

图 6：PTA 社会库存稳中有降



数据来源：卓创资讯，兴证期货研发部

表 1：近期检修装置一览

企业名称	产能	地点	备注
福化工贸	450	漳州	9 成负荷运行，计划 7.3 起检修。
仪征化纤	65	仪征	6.14 起消缺，预计 2-3 天
华彬石化	140	绍兴	6.5 晚间检修，6.13 重启，目前负荷 50%
台化兴业	120	宁波	6.11 下午因故停车，6.12 重启
逸盛（大连）	225	大连	6.12 起因故降负 50%，重启待定

亚东石化	75	上海	正常运行，计划下周初短停 2-3 天
上海金山石化	40	上海	5.23 起检修，预计一个月
中石化洛阳	32.5	洛阳	4.22 检修，重启推迟至 7 月
恒力	220	大连	计划近期检修 15 天
蓬威	90	重庆	5.26 起因故停车，6.13 升温重启
四川能投	100	四川	6.5 因故停车，预计下周重启

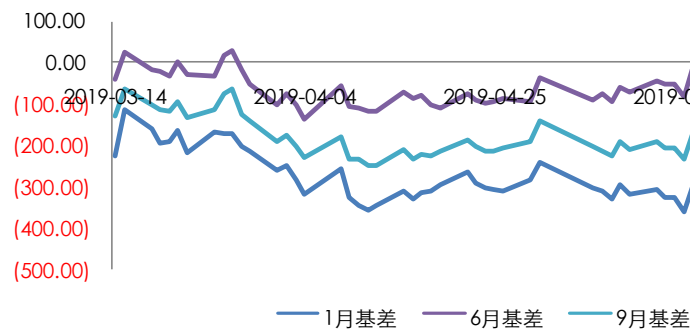
数据来源：CCF，兴证期货研发部

2. MEG 现货及负荷

上周 EG 内外盘价格窄幅震荡，内盘现货表现坚挺，低位聚酯工厂采购尚可，在 4300 元/吨上下波动，升水 9 月合约 30-40 元。外盘商谈一般，买盘谨慎，个别聚酯工厂买货积极，价格围绕 528-533 美元/吨波动。

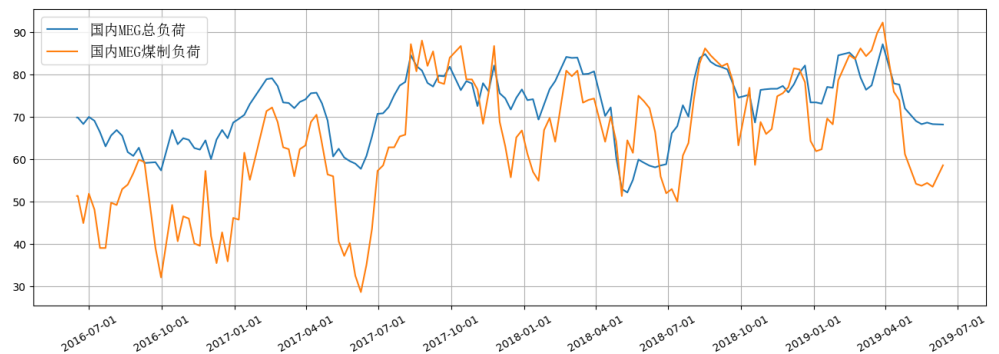
装置方面，国内 MEG 总体负荷低位运行在 67.82%，煤制 MEG 负荷在 58.05%。

图 7: MEG 基差走升



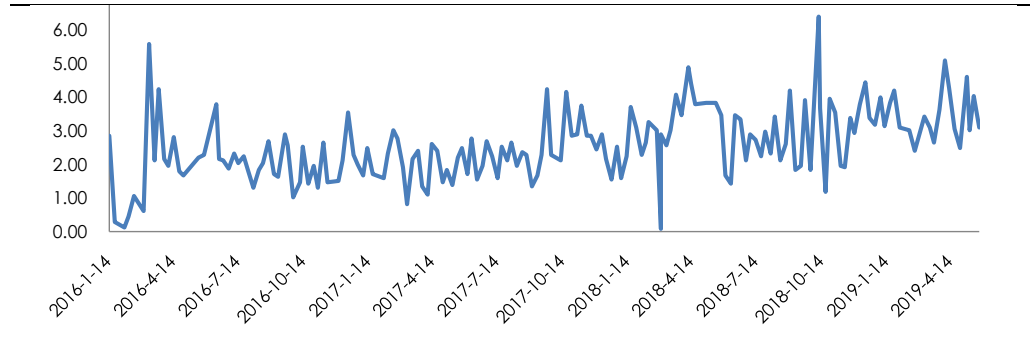
数据来源：Wind，兴证期货研发部

图 8: MEG 负荷维持低位，煤制负荷回升



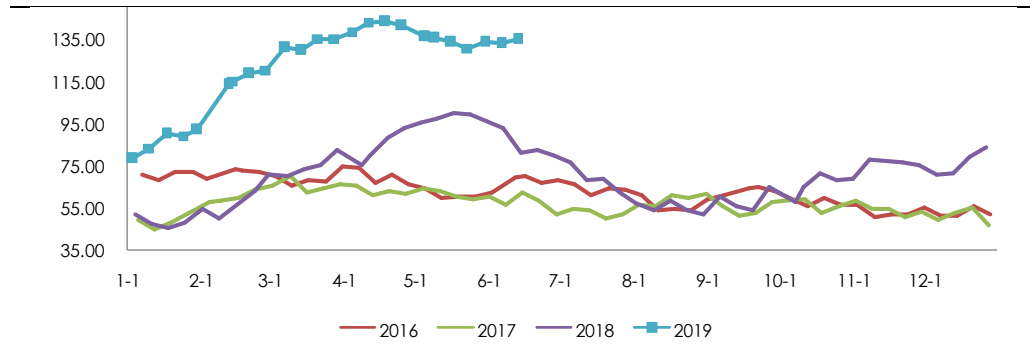
数据来源：CCF，兴证期货研发部

图 9：华东地区未来一周到港预报



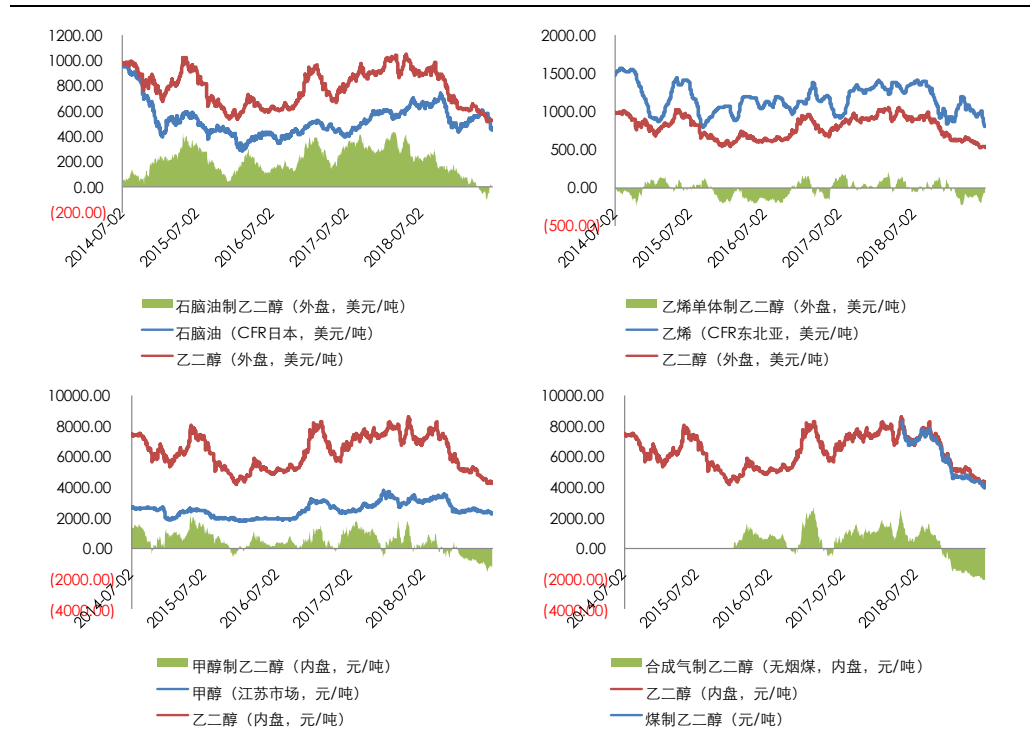
数据来源：CCF，兴证期货研发部

图 10：华东地区 MEG 港口库存



数据来源：卓创资讯，兴证期货研发部

图 11：MEG 各路线现金流



数据来源：卓创资讯，兴证期货研发部

3. 聚酯现货及负荷

3.1 切片

聚酯切片成交有所回暖，成交量主要集中在周一和周五，周中市场买盘较少，半光主流成交区间在 6500-6600 元/吨不等，有光成交区间在 6600-6700 元/吨，局部略高略低。

切片现金流效益小幅压缩，按照原料现买现做测算，半光切片现金流平均盈利 20 元/吨，环比上周缩小 40 元/吨，有光切片平均盈利 120 元/吨，环比上周压缩 10 元/吨。

3.2 长丝

江浙涤丝价格小幅上涨后趋稳。端午假期，上游产品涨价刺激终端增加备货，工厂产销放量，但随后涤丝产销回落。华南涤丝价格整体多稳。

外销市场方面，报价整体变动不大，稳定为主，局部小幅上涨。国外客户放假回来，市场询价逐渐增多，但下单仍旧较少。目前来看，贸易环境不确定性仍是限制订单量增长的主要因素。

前纺现金流整体有所扩大，后纺 DTY 现金流压缩。涤丝 POY150/48、FDY150/96、DTY150/48 低弹的现金流分别为 262、157、85 元/吨。

3.3 瓶片

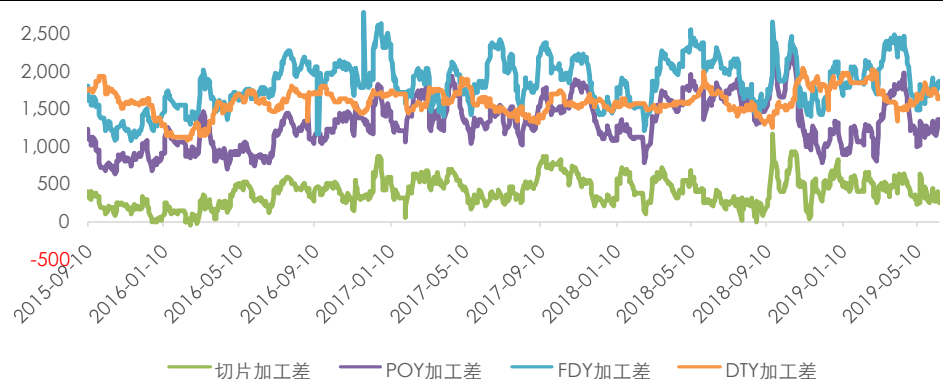
瓶片市场价格整体维持区间盘整；下游大厂低位附近适量采购；贸易商获利了结或少量低位补仓。主流商谈区间回升至 6950-7200 元/吨出厂附近。

出口方面，瓶片市场工厂报价多下调，海外客户在低位适量补货。华东工厂主流商谈区间持稳至 910-940 美元/吨 FOB 上海港附近；华南工厂主流商谈价格至 930-940 美元/吨 FOB 主港附近。

3.4 短纤

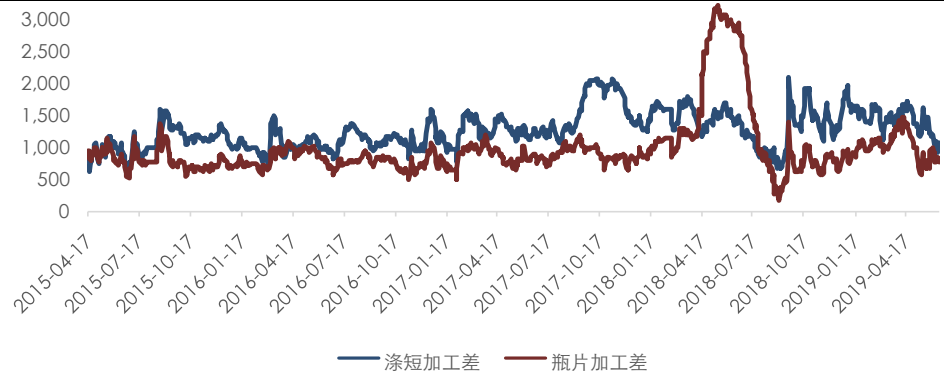
短纤跟涨原料，价格先强后弱，上周产销火爆，工厂产成品库存显著下降，工厂平均负荷恢复至 8 成。但下游纱厂依旧走货缓慢，产成品纯涤纱、涤棉纱库存均处于高位，纱厂压力较大并伴随减产，原料补货持续性不强。

图 12: POY、FDY、DTY 加工差回升



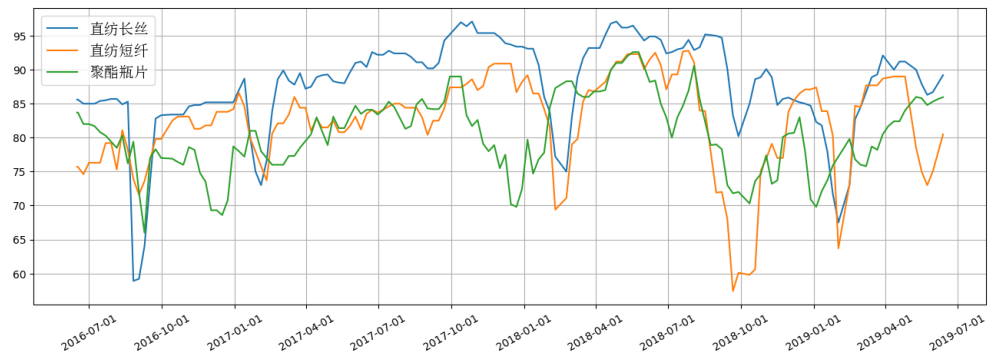
数据来源: Wind, 兴证期货研发部

图 13: 涤短加工差走低, 瓶片加工差回升



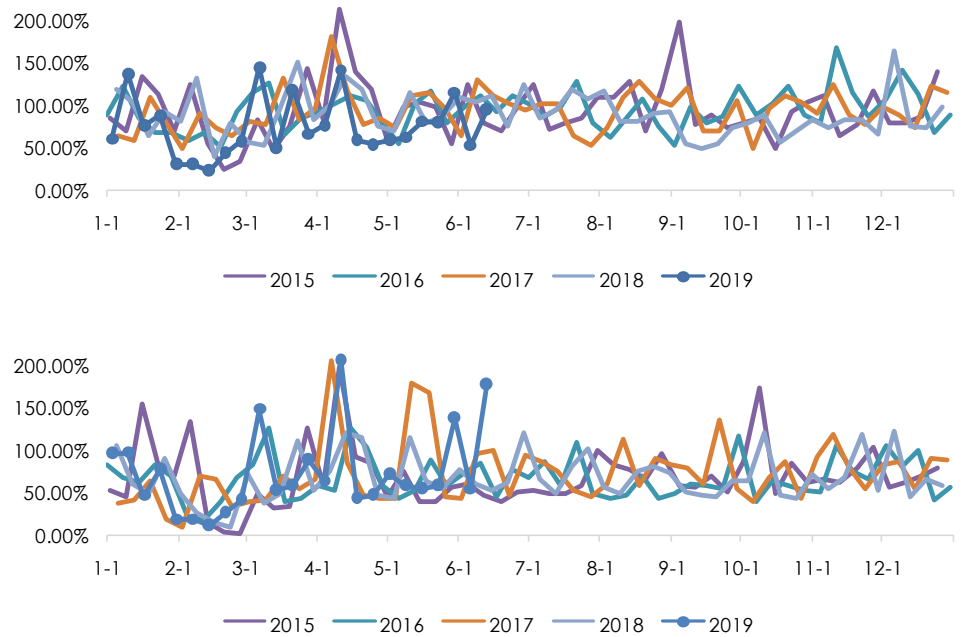
数据来源: Wind, 兴证期货研发部

图 14: 长丝负荷回升、短纤负荷回升, 瓶片负荷持稳



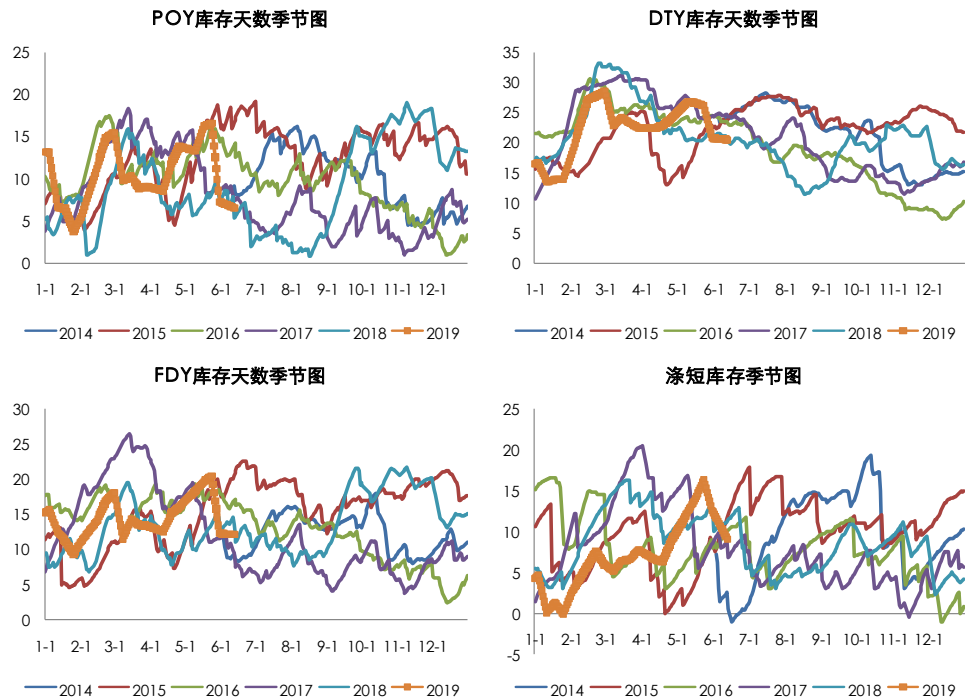
数据来源: Wind, 兴证期货研发部

图 15: 长丝 (上) 周产销略有回升, 短纤 (下) 周产销回升



数据来源: Wind, 卓创资讯, 兴证期货研发部

图 16: POY、FDY、DTY、涤短库存中性



数据来源: CCF, 兴证期货研发部

4. 终端负荷及备货

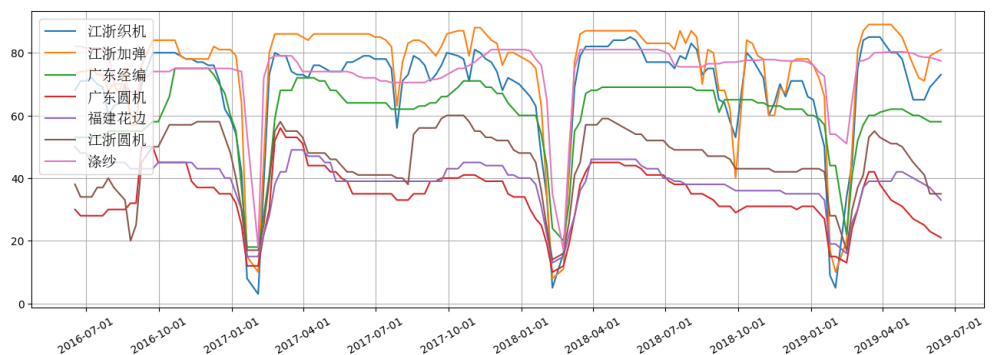
江浙终端开工局部下降, 江浙加弹负荷在 81%, 织机负荷在 73%。华南织机负荷持稳在 43%。

坯布小单出货考虑, 织造及加弹负荷上升, 但整体订单氛围不佳, 负荷上升幅度有限, 且产成品库存进一步积累。

终端端午节前后有一定备货动作, 但随即进入原料消化状态。当前整体原料备货高低不等, 整体相对处于略偏高。

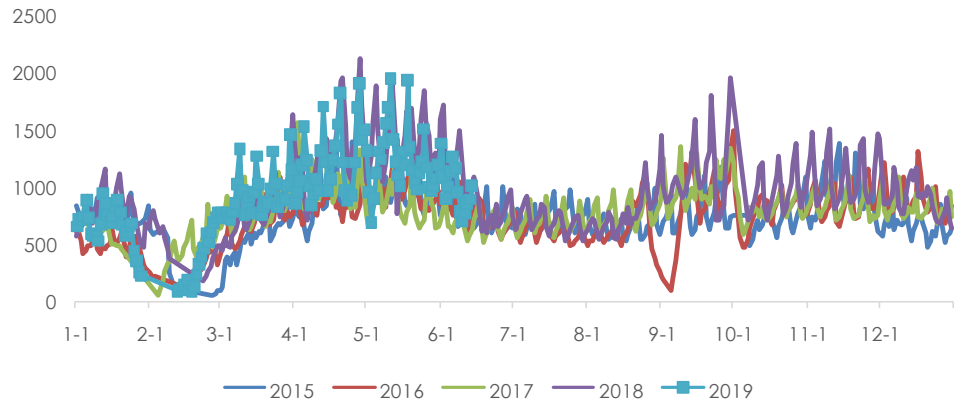
局部坯布依旧亏损, 尤其是经编品种。

图 17: 织机、加弹负荷回升



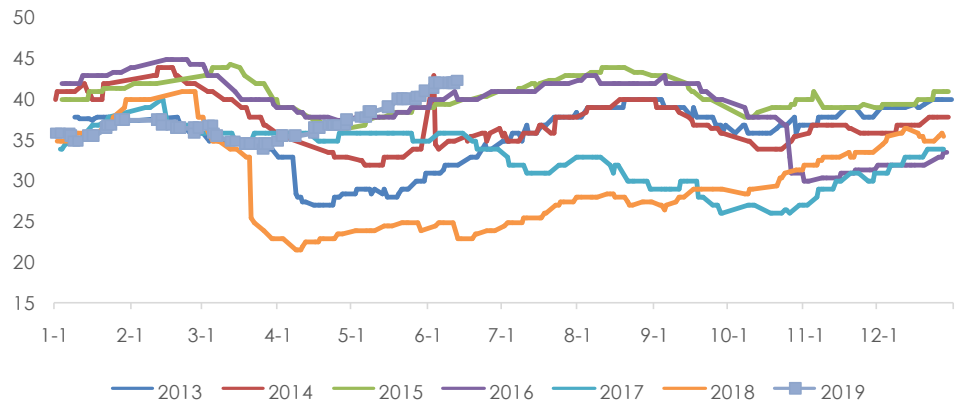
数据来源: CCF, 兴证期货研发部

图 18：轻纺城成交同比尚可



数据来源：Wind，兴证期货研发部

图 19：坯布库存同比偏高



数据来源：Wind，兴证期货研发部

5. 操作建议

节假日原油及PX反弹，刺激终端备货，聚酯产成品库存至低位水平，但终端订单仍不佳，备货持续性不强，聚酯原料也仅是短暂走高后回落。

需求方面，聚酯产成品库存恢复至正常水平，支撑聚酯负荷回升至91%高位；终端订单仍然不佳，产成品库存较高，负荷仅小幅上升。供应方面，TA多套装置传出检修计划，流通货偏紧，基差走强。EG负荷维持低位，海外装置检修增多，整体供应小减，EG社会库存有望持稳小降，但绝对量仍高。

操作建议上，PTA/原油比值至1.70，仍处低位，产业链利润仍不高，若原油企稳，则TA期货下方空间不大，但是否反弹需看宏观能否企稳并带来终端库存消化，PTA/原油可入多持有。TA单边观望。TA7-9、9-11、9-1近期接近高位，前期正套可考虑止盈，近期以震荡思路操作；EG单边观望；EG9-1可观望或逢高沽空。仅供参考。

表 2: PTA1909 净持仓

席位	2019-06-14	2019-06-13	2019-06-12	2019-06-11	2019-06-10	2019-06-06
永安期货	61170	52032	52239	49461	59506	56669
广发期货	19627	20296	21309	20103	18912	20587
浙商期货	18056	17937	20138	19580	19578	20147
新潮期货	17108	16680	17160	16688	15904	16193
国投安信期货	16958	5695	4559	5054	3303	1482
中信期货	14211	5473	-3318	10547	11456	-2797
大越期货	13121	12711		10599		11112
西南期货	12568	13145	13877	12441	11834	15018
长江期货	11731	12341	13394	12533	11803	15171
国海良时	11477		12183	11364	10880	12312
国信期货	438	13570	-13982	10940	10673	-948
海通期货	-4915	-14225	-16897	-13601	-8698	-12995
方正中期	-5139	-3008	-1850	-3931	-7428	-7590
建信期货	-7202	-6196	-5470	-6102	-6170	-7037
国富期货	-9087	-10131		-9767	-10186	-9656
东吴期货	-11563	968	11963	-7339	-10334	
宝城期货	-12322	-9884	-11782	-7378		-13896
天风期货	-13607	-13246	-8965	-15775	-16860	4285
东海期货	-16217	-17329	-19088	-8931	-10360	-8876
东证期货	-19832	-19382	-17922	-17009	-13367	-15531
信达期货	-20202	-19917	-19688	-19670	-20040	
国贸期货	-27343	-26455	-26931	-27003	-27575	-27261
申银万国	-28091	-34688	-33112	-36167	-38444	-36234
银河期货	-29463	-28981	-29477	-34542	-38597	-25773
光大期货	-36780	-33981	-35590	-34546	-31856	-37048
南华期货	-38878	-38744	-32891	-53086	-30519	-25227
华泰期货	-46784	-43014	-34493	-24404	-23628	-20116
国泰君安	-57193	-57412	-58409	-55205	-44244	-58879

数据来源: Wind, 兴证期货研发部

表 3: PTA2001 净持仓

席位	2019-06-14	2019-06-13	2019-06-12	2019-06-11	2019-06-10	2019-06-06
东证期货	17328	17556	17090	17123	16488	16744
西南期货	10394	10364	10081	10085	9959	9885
方正中期	10153	10233	9665	9553	8883	8407
广发期货	10021	10111	10207	9663	9597	8822
中粮期货	7764	7882	7531	6412	6287	6292
新潮期货	5467	5686	5706	5796	5466	5531
神华期货	5137	5167	5000	5039	5029	5018

浙商期货	4827	4901	4700	4452	4554	4541
中信期货	4766	5179	4469	4550	4442	3746
平安期货	4674	4782	5008	4207	4040	5137
华安期货	4658	4918	4915	4907	4492	4530
中银国际	3984	3985				
永安期货	1115	505	7727	8890	8945	8441
先锋期货	465	502	-201	-545	-297	-201
南华期货	-48	-857	-449	-2223	-50	1154
国投安信期货	-1751	-1046	-870	-4078	-3244	-3006
五矿经易期货	-3173					
金瑞期货	-3251			-3194	568	661
申银万国	-4560	-4590	-3550	-4438	-4242	-239
倍特期货	-4630	-4980	-4712			
国富期货	-5804	-6106	-5987	-5302	-5369	-6389
中财期货	-5978	-6053	-7517	-8215	-8437	-8622
东航期货	-6022	-6170	-6586	-6063	-6211	-6592
招商期货	-6365	-6364	-6371	-6330	-6426	-6433
兴业期货	-8389	-6103	-6155	-6104	-6171	-6169
银河期货	-11618	-8804	-12590	-12934	-18533	-18317
建信期货	-12965	-12893	-13571	-13490	-13780	-13701
国泰君安	-13001	-14459	-13998	-10408	-10503	-12665
华泰期货	-14489	-14639	-14424	-14921	-13952	-13374
瑞达期货	-18439	-16868	-20459	-20217	-20119	-20265
国贸期货	-18518	-16471	-14238	-13992	-14003	-13990

数据来源：Wind，兴证期货研发部

表 4：MEG1909 净持仓

席位	2019-06-14	2019-06-13	2019-06-12	2019-06-11	2019-06-10	2019-06-06
渤海期货	9788	9778	9728	9743	9769	9997
方正中期	7853	7437	7292	8112	8293	5016
国贸期货	7022	7007	6911	7216	7164	7143
华安期货	6573	7546	6933	7205	7285	7312
通惠期货	6081	5378	5327	5286	5139	5025
徽商期货	5971	7677	7958	8631	8108	7867
银河期货	5307	3965	6732	6772	6380	6629
信达期货	5194	5157	5224	4993	2341	5051
广发期货	4731	2204	4673	4565	4403	4475
东兴期货	4515	3918	3836			
长江期货	4379	4528	4312	4701	4679	4517
东吴期货	4080		5059	1763	1320	1633
招商期货	3379	2928	3155	3276	5164	4872

天风期货	2367	690	2279	-3056	-3763	1008
海通期货	1484	3430	3319	2491	1592	3731
浙商期货	793	659	-504	-152	378	375
国泰君安	-986	-3111	-2541	-3429	-3658	-3754
五矿经易	-2847	-2657	-2812	-2779	-2980	
新潮期货	-2856	-3235	-3325	-3127	-3170	-2806
光大期货	-2891	-3064	-2918			-2928
创元期货	-2903	-3318	-3112	-2769		
中粮期货	-3221	-3064	-3359	-3067	-3258	-3327
中信期货	-3990	-3216	-3881	-4636	-4628	-6756
兴证期货	-4262		-3234	-3275	-5445	
东海期货	-5330	-5455	-5806	-5160	-5175	-5205
东证期货	-7368	-7906	-7858	-8275	-8277	-8680
华泰期货	-9926	-5992	-5807	-4868	-4496	-4131
申银万国	-11471	-15024	-14826	-15273	-15797	-15902
国投安信	-18307	-18340	-18064	-17869	-19368	-19470
南华期货	-19190	-19478	-17987	-13498	-13296	-17443
永安期货	-40577	-37930	-36631	-37879	-38188	-39631

数据来源：Wind，兴证期货研发部

表 5: MEG2001 净持仓

席位	2019-06-14	2019-06-13	2019-06-12	2019-06-11	2019-06-10	2019-06-06
新潮期货	2696	2721	2692	2676	2663	2665
永安期货	2503	2441	2431	2938	2937	3004
申银万国	2434	1222	1138	1578	1555	1555
广发期货	1837	1833	1830	1775	1760	1533
方正中期	1558	1029	900	857	850	865
中银国际	1342	1334	1333	1333	1334	1334
国投安信	1042	1141	1090	1001	761	749
国海良时	896	811	811	812	870	827
海通期货	862	855	788	495	496	621
德盛期货	806	805	805	865	865	850
创元期货	772	949	869	784	787	862
华安期货	664	620	599	1100	1024	1031
中信期货	640	606	475	425		445
中大期货	633	621	630	620	620	
一德期货	194		-526	-122	-167	101
浙商期货	174	170	150	178	202	223
国泰君安	-51	43	240	328	303	214
东证期货	-186	-139	-89	-305	-126	102
中国国际	-279	-240	-425	-426	-427	-425

东海期货	-283	-296	-267	-244		
五矿经易	-352	-351	-344	-346	-334	-333
信达期货	-368	-345				
南华期货	-420	324	247	-304	-304	155
格林大华	-426	-419	-414	-414	-414	-414
华泰期货	-432	-505	-484	-457	-449	-129
中辉期货	-709	-506	-505	-500	-514	-506
银河期货	-717	-780	637	1008	1007	999
天风期货	-737	-689	-689	-539	-63	-589
东兴期货	-5855	-4627	-4627	-4627	-4627	-4627
渤海期货	-12302	-13287	-13287	-13287	-13287	-13287

数据来源：Wind，兴证期货研发部

分析师承诺

本人以勤勉的职业态度，独立、客观地出具本报告。本报告清晰地反映了本人的研究观点。报告所采用的数据均来自公开资料，分析逻辑基于本人的职业理解，通过合理判断的得出结论，力求客观、公正，结论，不受任何第三方的授意影响。本人不曾因也将不会因本报告中的具体推荐意见或观点而直接或间接接收到任何形式的报酬。

免责声明

本报告的信息均来源于公开资料，我公司对这些信息的准确性和完整性不作任何保证，也不保证所包含的信息和建议不会发生任何变更。文中的观点、结论和建议仅供参考。兴证期货可发出其它与本报告所载资料不一致及有不同结论的报告。本报告及该等报告反映编写分析员的不同设想、见解及分析方法。报告所载资料、意见及推测仅反映分析员于发出此报告日期当日的独立判断。

客户不应视本报告为作出投资决策的惟一因素。本报告中所指的投资及服务可能不适合个别客户，不构成客户私人咨询建议。本公司未确保本报告充分考虑到个别客户特殊的投资目标、财务状况或需要。本公司建议客户应考虑本报告的任何意见或建议是否符合其特定状况，以及（若有必要）咨询独立投资顾问。

在任何情况下，本报告中的信息或所表述的意见并不构成对任何人的投资建议。在任何情况下，本公司不对任何人因使用本报告中的任何内容所引致的损失负任何责任。

本报告的观点可能与资管团队的观点不同或对立，对于基于本报告全面或部分做出的交易、结果，不论盈利或亏损，兴证期货研究发展部不承担责任。

本报告版权仅为兴证期货有限公司所有，未经书面许可，任何机构和个人不得以任何形式翻版、复制和发布。如引用、刊发，需注明出处兴证期货研究发展部，且不得对本报告进行有悖原意的引用、删节和修改。