

兴证期货·研发中心

2019年6月4日 星期二

金融研究团队

刘文波

从业资格编号: F0286569

投资咨询编号: Z0010856

高歆月

从业资格编号: F3023194

投资咨询编号: Z0013780

联系人

高歆月

021-20370976

gaoxy@xzfutures.com

内容提要

● 行情回顾

现货市场:冲高回落

沪指上日冲高回落,成交略有回升,行业多数收跌,其中贵金属、通信设备、航空及食品领涨,能源设备、石油化工、办公用品及化肥农药领跌。

期指市场:涨跌不一

主力合约 IF1906、IH1906、IC1906,涨幅分别为 0.34%, 0.52%, -0.51%。

外盘市场:涨跌不一

美股涨跌不一
欧股收高
港股收低

● 后市展望及策略建议

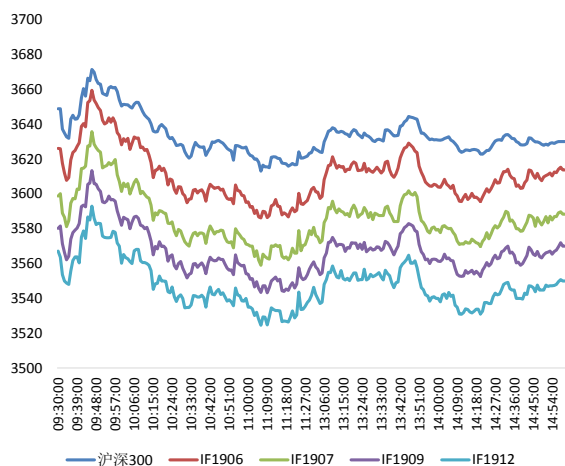
三大期指中 IH 较强, IC 较弱, 期现价差走强, 持仓均有增加, IF 主力净增多仓, IC 主力净增空仓。综合来看, 国际贸易摩擦升级, 海外股市波动干扰, 我们认为风险偏好维持低位, 周末监管层释放维稳信号, 北上资金有所回流, 预计股指今日震荡偏强。仅供参考。

1. 市场回顾

1.1 国内市场评析:

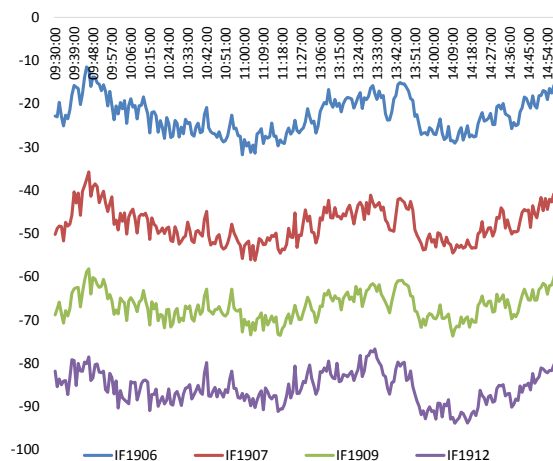
主力合约 IF1906、IH1906、IC1906，
涨幅分别为 0.34%，0.52%，-0.51%。

图 1 沪深 300 和各股指合约走势图



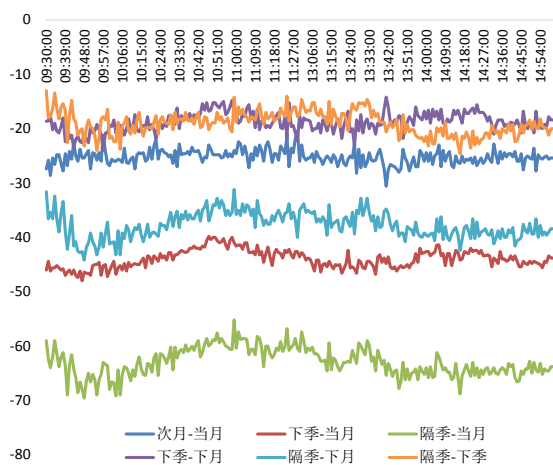
资料来源：Wind，兴证期货研发部

图 2 沪深 300 股指期货各合约基差



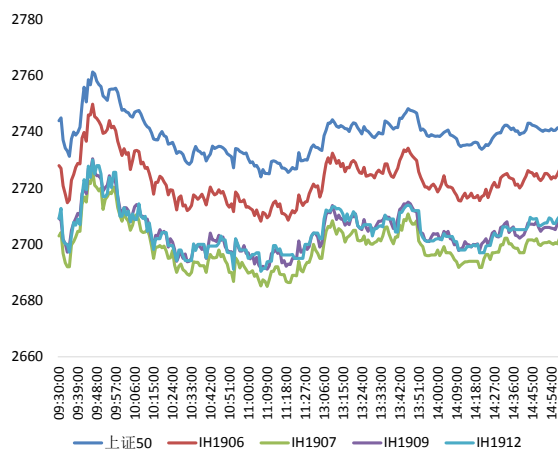
资料来源：Wind，兴证期货研发部

图 3 沪深 300 各股指合约间价差走势



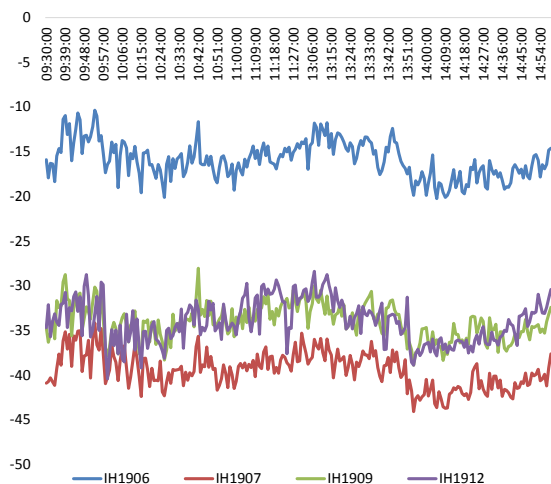
资料来源：Wind，兴证期货研发部

图 4 上证 50 和各股指合约走势图



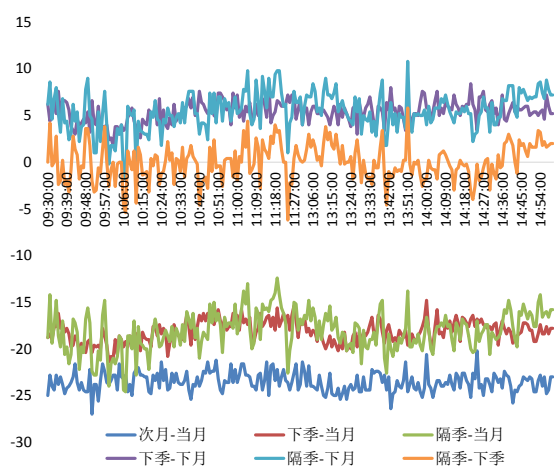
资料来源：Wind，兴证期货研发部

图 5 上证 50 股指期货各合约基差



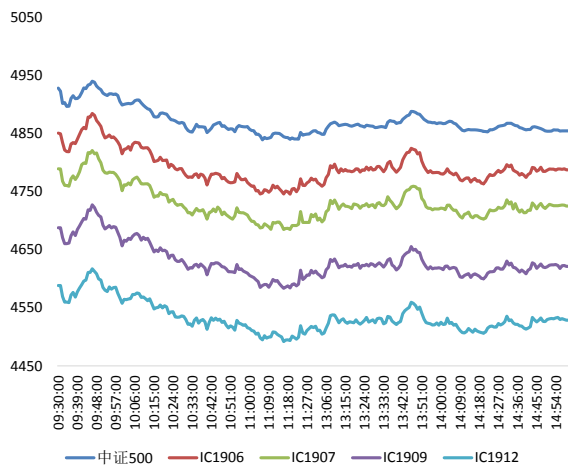
资料来源：Wind，兴证期货研发部

图 6 上证 50 各股指合约间价差走势



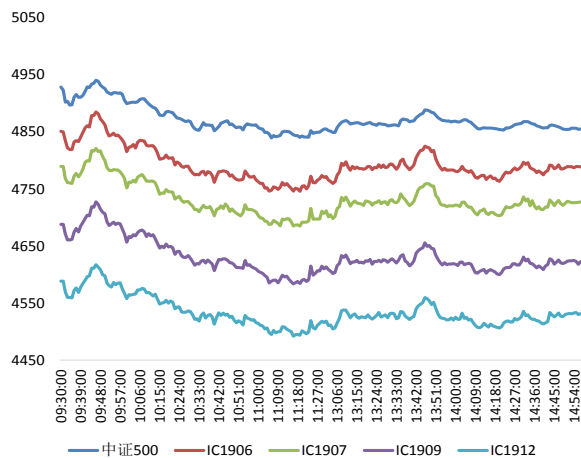
资料来源：Wind，兴证期货研发部

图 7 中证 500 和各股指合约走势图



资料来源：Wind，兴证期货研发部

图 8 中证 500 股指期货各合约基差



资料来源：Wind，兴证期货研发部

表 1： 2019 年 6 月 3 日股指期货各合约升贴水情况

2019-6-3	合约收盘价	指数收盘价	收盘价升贴水	升贴水率	最后交易日	交易天数	年化升水率	2019/5/31 升贴水	2019/5/31 升贴水率
IF1906.CFE	3,613.8	3,632.0	-18.2	-0.50%	2019-06-21	13	-9.33%	-35.0	-0.96%
IF1907.CFE	3,588.4	3,632.0	-43.6	-1.20%	2019-07-19	33	-8.81%	-60.0	-1.65%
IF1909.CFE	3,570.0	3,632.0	-62.0	-1.71%	2019-09-20	77	-5.37%	-81.2	-2.24%
IF1912.CFE	3,550.0	3,632.0	-82.0	-2.26%	2019-12-18	135	-4.05%	-97.4	-2.68%
IH1906.CFE	2,726.8	2,743.1	-16.3	-0.59%	2019-06-21	13	-11.04%	-21.9	-0.80%
IH1907.CFE	2,703.8	2,743.1	-39.3	-1.43%	2019-07-19	33	-10.50%	-44.9	-1.65%
IH1909.CFE	2,709.0	2,743.1	-34.1	-1.24%	2019-09-20	77	-3.90%	-38.9	-1.43%
IH1912.CFE	2,711.0	2,743.1	-32.1	-1.17%	2019-12-18	135	-2.10%	-38.7	-1.42%
IC1906.CFE	4,788.0	4,853.8	-65.8	-1.36%	2019-06-21	13	-25.24%	-103.2	-2.10%
IC1907.CFE	4,725.6	4,853.8	-128.2	-2.64%	2019-07-19	33	-19.37%	-166.0	-3.38%
IC1909.CFE	4,618.8	4,853.8	-235.0	-4.84%	2019-09-20	77	-15.22%	-267.0	-5.44%
IC1912.CFE	4,528.8	4,853.8	-325.0	-6.70%	2019-12-18	135	-12.00%	-358.8	-7.30%

数据来源：Wind，兴证期货研发部

表 2： 2019 年 6 月 3 日股指期货主力合约持仓情况

	总成交量 (单边)	成交量变化	总持仓量	持仓量变化	前二十名 多头持仓	比上交易日 增减	前二十名 空头持仓	比上交易日 增减	前二十名 净持仓
IF1906.CFE	126,250	13,194	97,821	5,218	61,472	4,414	67,999	4,142	272
IF1907.CFE	2,736	37	5,399	424					
IF1909.CFE	11,327	-391	20,750	98	13,382	225	16,794	-7	232
IF1912.CFE	1,269	-53	3,698	101					
IF总计	141,582	12,787	127,668	5,841					
IH1906.CFE	45,761	5,975	43,401	2,099	28,833	1,363	34,178	1,372	-9
IH1907.CFE	1,247	-127	2,661	110					
IH1909.CFE	4,249	800	10,526	93	6,919	29	8,639	-23	52
IH1912.CFE	466	116	1,782	125					
IH总计	51,723	6,764	58,370	2,427					
IC1906.CFE	87,354	4,138	87,716	5,410	56,482	3,081	65,048	4,110	-1,029
IC1907.CFE	2,070	-158	3,648	257					
IC1909.CFE	8,828	-50	21,847	-258	15,417	-177	17,981	137	-314
IC1912.CFE	2,381	-88	9,933	141					
IC总计	100,633	3,842	123,144	5,550					

数据来源：Wind，兴证期货研发部

1.2 外盘市场：涨跌不一

周一，美国 5 月 Markit 制造业 PMI 终值 50.5，创 2009 年 9 月来最低，预期和初值为 50.6，前值为 52.6。产出分项指数为 50.7，为 2016 年 6 月以来最低，初值 50.8，前值 52.7；新订单指数为 49.6，为 2009 年 8 月以来首次陷入萎缩区间，初值 49.7，前值 53.5。美国 5 月 ISM 制造业 PMI 为 52.1，创 2016 年 10 月份以来新低，预期 53.3，前值 52.8。美国 5 月 ISM 制造业物价支付指数 53.2，预期 51，前值 50；美国 5 月 ISM 制造业新订单指数 52.7，前值 51.7。美联储戴利：对潜在的降息保持耐心。美联储布拉德：为了推升通胀，或很快将有理由降息。欧元区 5 月 Markit 制造业 PMI 终值 47.7，预期 47.7，初值 47.7。德国 5 月制造业 PMI 终值 44.3，预期 44.3，初值 44.3。法国 5 月制造业 PMI 终值 50.6，预期 50.6，初值 50.6。

美股涨跌不一：

美国三大股指涨跌不一，道指微幅收涨，纳指收跌 1.6%。受美国政府将增大对科技公司监管力度消息影响，科技股领跌。截至收盘，道指涨 0.02% 报 24819.78 点，标普 500 跌 0.28% 报 2744.45 点，纳指跌 1.61% 报 7333.02 点。纳指跌入回调区域。

欧股收高：

截止收盘，欧洲三大股指普涨。德国 DAX 指数涨 0.56% 报 11792.81 点，法国 CAC40 指数涨 0.65% 报 5241.46 点，英国富时 100 指数涨 0.32% 报 7184.8 点。

港股收低：

截止收盘，香港恒生指数收盘跌 0.03%，报 26893.86 点。恒生国企指数涨 0.42%。博彩股全线走弱，金沙中国跌 3.4% 领跌蓝筹。大市成交微降至 827.1 亿港元，前一交易日为 841.97 亿港元。

2. 走势展望

2.1 正面因素

黑河市委书记秦恩亭表示，中国（黑龙江）自由贸易试验区即将批复，黑河是三个片区之一；如黑龙江自贸区获批，将成为中国最北端的自贸区。建设银行全资子公司建信理财举行开业仪式，标志着国内首家商业银行理财子公司正式开业运营，理财子公司发行的产品可直接投资股票，将给资本市场带增量资金。新华社：工信部近期将发放 5G 商用牌照，我国将正式进入 5G 商用元年。农业农村部、财政部要求做好种猪场和规模猪场流动资金贷款贴息工作。工信部：下一步将大力发展软件和信息服务业，夯实数字服务贸易基础。发改委等七部委印发《国产婴幼儿配方乳粉提升行动方案》。北向资金净流入 44.06 亿元，其中净买入中国平安 3.83 亿元，招商银行和伊利股份分别获买入 2.39 亿和 2.61 亿元，买入格力电器 1.12 亿元；中国国旅则遭净卖出 1.16 亿元。

2.2 风险因素

在岸人民币兑美元 16:30 收盘报 6.9097，较上一个交易日跌 76 个基点。人民币兑美元中间价调升 96 个基点，报 6.8896，创 4 月 18 日以来最大升幅。

2.3 投资建议

沪指上日冲高回落，成交略有回升，行业多数收跌。三大期指中 IH 较强，IC 较弱，期现价差走强，持仓均有增加，IF 主力净增多仓，IC 主力净增空仓。综合来看，国际贸易摩擦升级，海外股市波动干扰，我们认为风险偏好维持低位，周末监管层释放维稳信号，北上资金有所回流，预计股指今日震荡偏强。仅供参考。

分析师承诺

本人以勤勉的职业态度，独立、客观地出具本报告。本报告清晰准确地反映了本人的研究观点。报告所采用的数据均来自公开资料，分析逻辑基于本人的职业理解，通过合理判断的得出结论，力求客观、公正，结论，不受任何第三方的授意影响。本人不曾因也将不会因本报告中的具体推荐意见或观点而直接或间接接收到任何形式的报酬。

免责声明

本报告的信息均来源于公开资料，我公司对这些信息的准确性和完整性不作任何保证，也不保证所包含的信息和建议不会发生任何变更。文中的观点、结论和建议仅供参考。兴证期货可发出其它与本报告所载资料不一致及有不同结论的报告。本报告及该等报告反映编写分析员的不同设想、见解及分析方法。报告所载资料、意见及推测仅反映分析员于发出此报告日期当日的独立判断。

客户不应视本报告为作出投资决策的惟一因素。本报告中所指的投资及服务可能不适合个别客户，不构成客户私人咨询建议。本公司未确保本报告充分考虑到个别客户特殊的投资目标、财务状况或需要。本公司建议客户应考虑本报告的任何意见或建议是否符合其特定状况，以及（若有必要）咨询独立投资顾问。

在任何情况下，本报告中的信息或所表述的意见并不构成对任何人的投资建议。在任何情况下，本公司不对任何人因使用本报告中的任何内容所引致的损失负任何责任。

本报告的观点可能与资管团队的观点不同或对立，对于基于本报告全面或部分做出的交易、结果，不论盈利或亏损，兴证期货研究发展部不承担责任。

本报告版权仅为兴证期货有限公司所有，未经书面许可，任何机构和个人不得以任何形式翻版、复制和发布。如引用、刊发，需注明出处兴证期货研究发展部，且不得对本报告进行有悖原意的引用、删节和修改。