

恒力 PX 二号线开车；需求维持低迷

兴证期货·研发中心

能化研究团队

林惠

从业资格编号：F0306148

投资咨询编号：Z0012671

刘倡

从业资格编号：F3024149

投资咨询编号：Z0013691

黄韵之

从业资格编号：F3048897

联系人

刘倡

电话：021-20370975

邮箱：

liuchang@xzfutures.com

2019年5月20日 星期一

内容提要

● 后市展望及策略建议

上周宏观情绪利空纺织原料，棉花跌停，TA 跟 EG 同样大幅回落。需求方面，终端库存压力较重，负荷继续下滑；聚酯产品效益恢复，但产销仍偏低，库存继续上升，减产增多。

周内 TA 加工差大幅回落，装置平稳运行，负荷至高位 95%，周度库存上升至 118.2 万吨，后期检修未闻，但大装置均有可能。EG 加工差仍低于现金流水平，负荷继续下降，港口库存小降至 133.9 万吨，但下周预报到港量回升，且聚酯降负，5 月去库或不及预期。

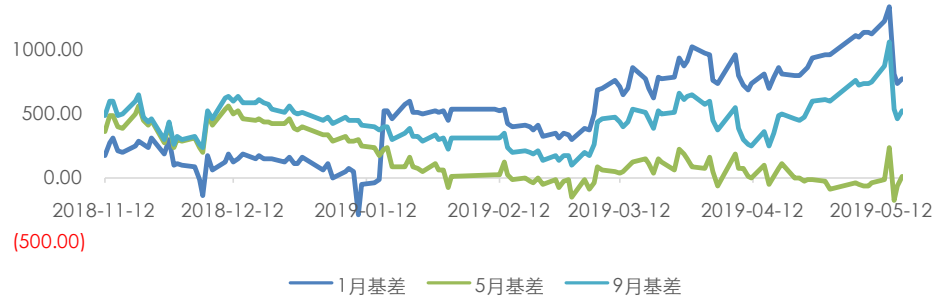
操作建议上，需求低迷，产业链备货情绪不振，不利 PTA 及 MEG 供需，但 PTA 库存预计相对可控，仍有福海创、恒力等大装置年检可能；多 TA 空 EG 暂观望；TA09 单边观望；7-9、9-11、9-1 等跨期可震荡向上思路操作；EG 单边逢高沽空或暂观望；9-1 反套可继续持有或在区间上沿介入。仅供参考。

1. PTA 现货及负荷

上周 PTA 价格受宏观情绪影响，大幅回落，周内供应商买货积极性下降，聚酯采购气氛低迷。随着高价递盘消失，现货商谈重心大幅下挫至 6100 元/吨附近，市场观望氛围浓厚，基差持稳，6 月货源升水 1909 合约 400-450 元/吨附近

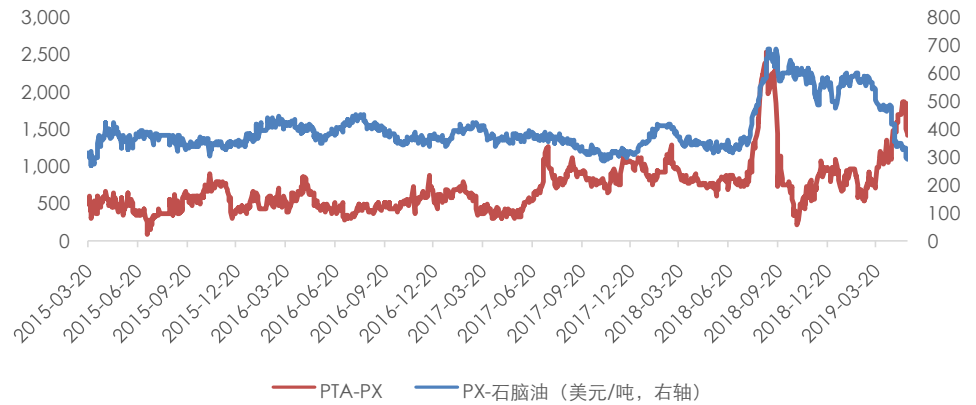
装置方面，装置平稳运行，随前期装置重启，整体负荷回升至 95.1%附近。

图 1: PTA 基差大幅回落



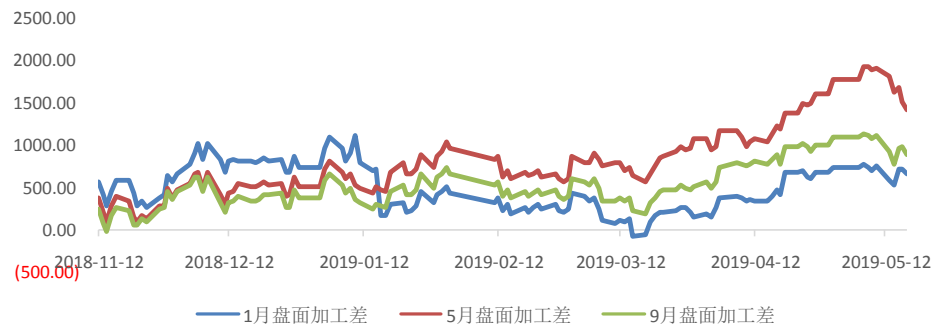
数据来源: Wind, 兴证期货研发部

图 2: PX 加工差走弱, PTA 现货加工差走弱



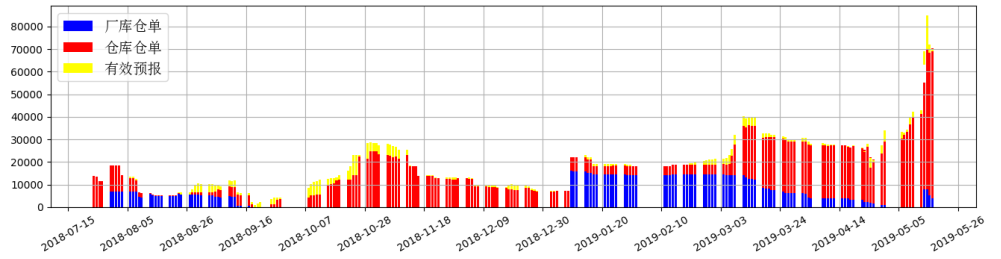
数据来源: Wind, 兴证期货研发部

图 3: 盘面加工差回落



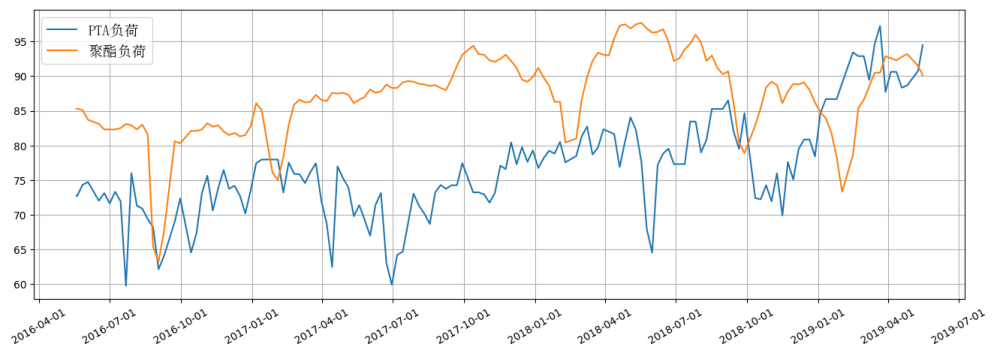
数据来源: Wind, 兴证期货研发部

图 4：仓库仓单大量增加



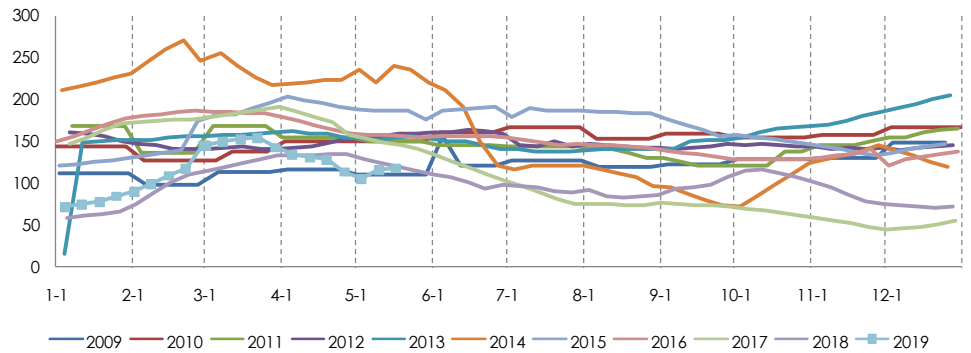
数据来源：Wind，兴证期货研发部

图 5：PTA 负荷回升，聚酯负荷回落



数据来源：CCF，兴证期货研发部

图 6：PTA 社会库存上升



数据来源：卓创资讯，兴证期货研发部

表 1：近期检修装置一览

企业名称	产能	地点	备注
福化工贸	450	漳州	9 成负荷运行
华彬石化	140	绍兴	5.6 起装置问题意外降负至 5 成，5.8 恢复
台化兴业	120	宁波	5.8 起检修 18 天
上海金山石化	40	上海	正常运行，计划 5.24-6.23 检修

中石化洛阳

32.5

洛阳

4.22 起检修 45 天

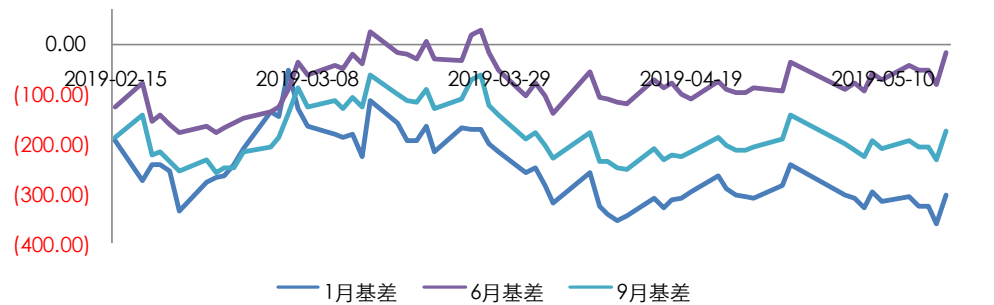
数据来源：CCF，兴证期货研发部

2. MEG 现货及负荷

上周 EG 内外盘现货受宏观气氛利空影响，大幅回落，内盘价格至 4220-4230 之间；外盘价格在 525 美元/吨上下波动。聚酯工厂参与意向有限，个别低价位询盘。

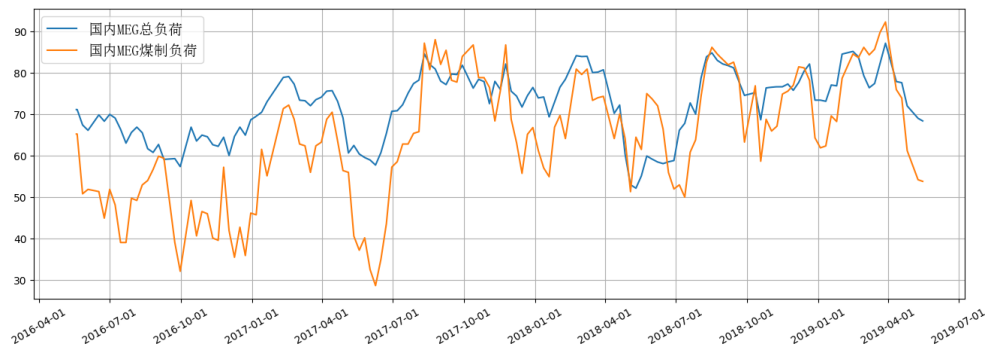
装置方面，国内 MEG 总体负荷回落至在 68.3%，煤制 MEG 负荷回落至 53.8%。

图 7: MEG 基差小幅震荡



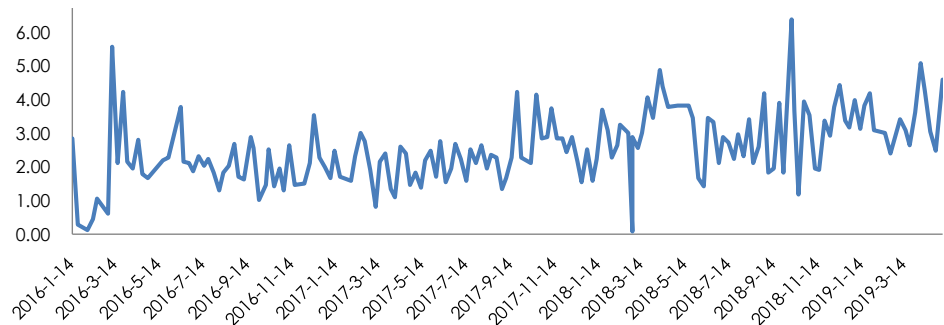
数据来源：Wind，兴证期货研发部

图 8: MEG 负荷下滑



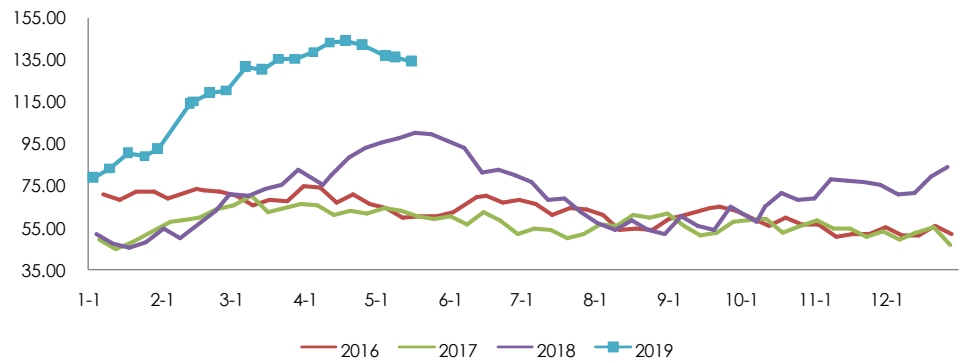
数据来源：CCF，兴证期货研发部

图 9: 华东地区未来一周到港预报



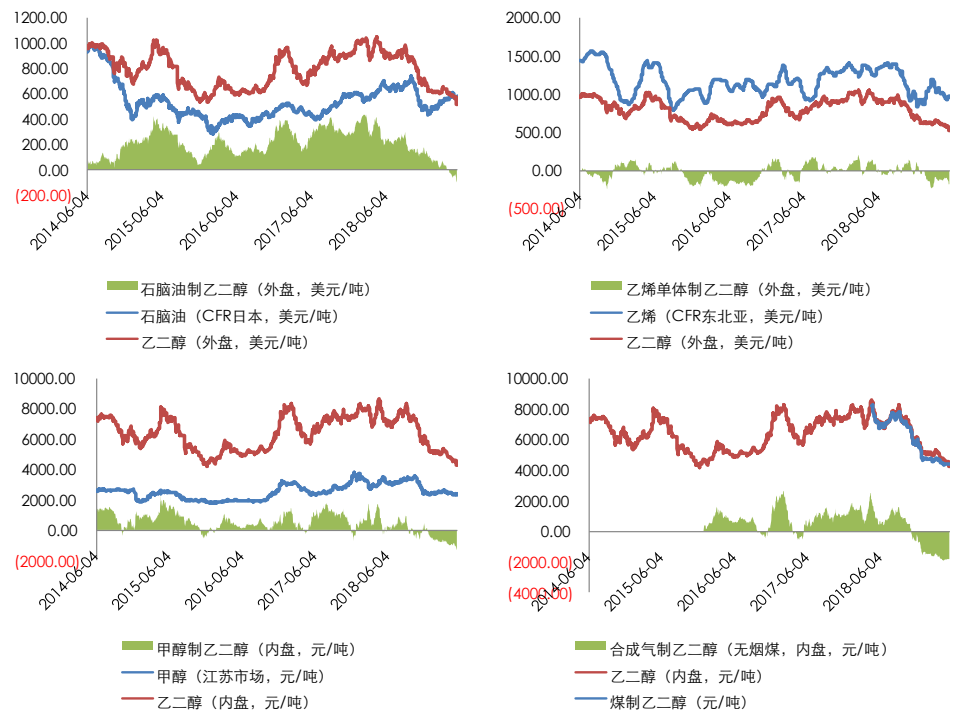
数据来源：CCF，兴证期货研发部

图 10: 华东地区 MEG 港口库存



数据来源: 卓创资讯, 兴证期货研发部

图 11: MEG 各路线现金流



数据来源: 卓创资讯, 兴证期货研发部

3. 聚酯现货及负荷

3.1 切片

聚酯切片成交清淡, 下游刚需采购为主, 且部分切片纺减产, 刚需采购量下滑, 半光主流成交区间在 7100-7500 元/吨, 有光成交区间在 7200-7600 元/吨, 局部略高略低。

现金流有所好转, PTA 现货暴跌, 切片加工差扩大, 本周半光切片平均盈利 140 元/吨, 周环比扩大 150 元/吨, 有光切片平均盈利 240 元/吨, 周环比扩大 170 元/吨。

3.2 长丝

江浙涤丝价格持续下行。终端加弹、织机开工下降，刚需走弱，备货情绪依旧缺失，涤丝低价难销，且工厂高库存，价格螺旋下行。华南涤丝价格整体下跌，周中以后止跌企稳，各大厂普降 100-300。

外销市场方面，出口价格大幅下滑，但成交依然有限。国外客户因贸易不确定性和季节性需求偏淡的原因，采购心态谨慎，采购量较少。

原料大跌使涤丝现金流回升。至周五，涤丝 POY150/48、FDY150/96、DTY150/48 低弹的现金流分别为 109、-146、305 元/吨。

3.3 瓶片

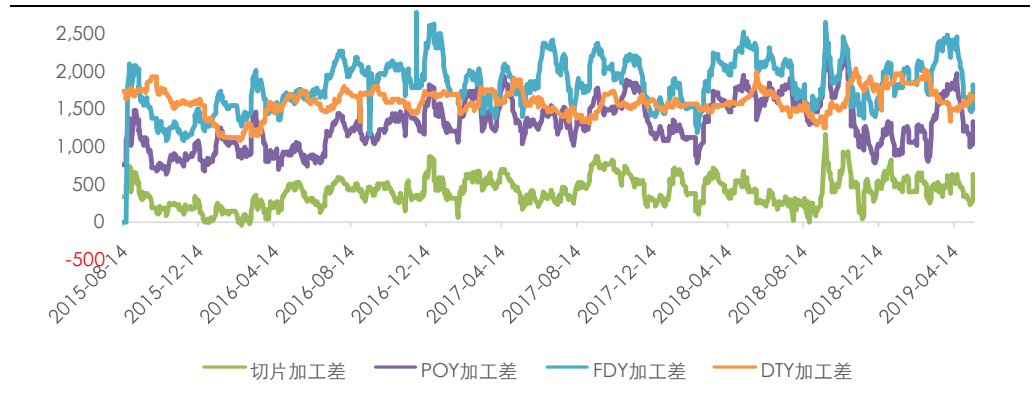
聚酯原料回落，瓶片价格继续下行，现金流空间继续压缩，终端大厂低位附近适量补货，不过多为远期订单。聚酯瓶片工厂现货主流商谈区间至 7300-7500 元/吨出厂附近。

出口方面，工厂报价下调，海外客户观望，少量刚需补货为主。华东工厂主流商谈区间下滑至 990-1030 美元/吨 FOB 上海港附近，华南工厂主流商谈价格跟跌至 1005-1030 美元/吨 FOB 主港附近。

3.4 短纤

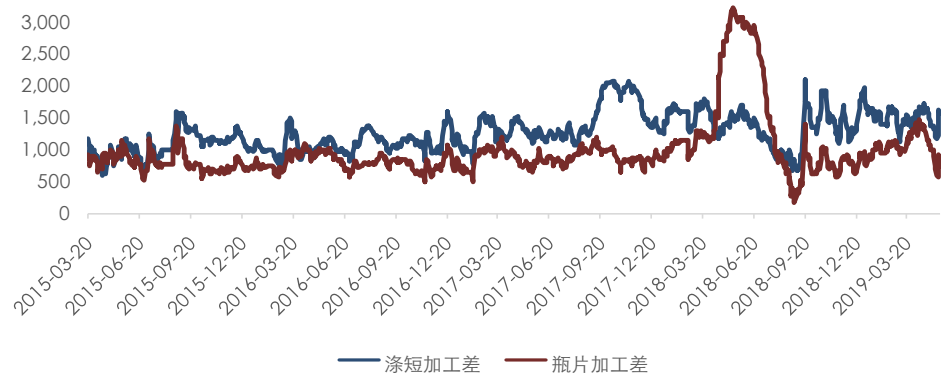
涤短跟随聚酯原料回调，但跌幅不及，现金流略有好转，但上周产销仍低迷，未过 4 成，涤短库存继续上升；终端纱厂观望为主，且纱厂自身走货偏差，同样有降负动作。

图 12: POY、FDY、DTY 加工差回升



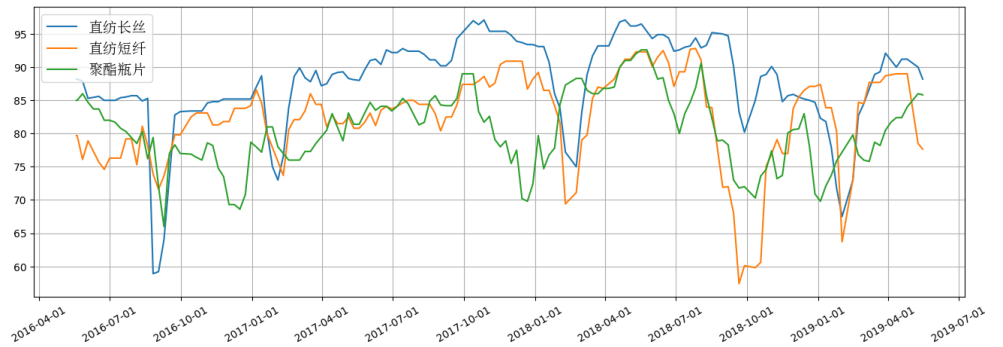
数据来源：Wind，兴证期货研发部

图 13: 涤短加工差回升, 瓶片加工差回升



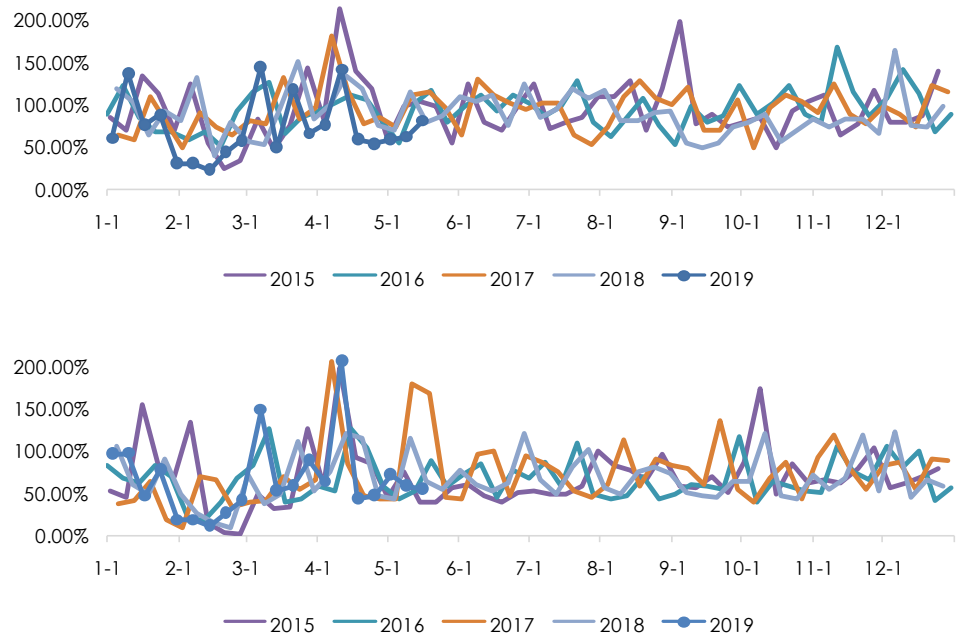
数据来源: Wind, 兴证期货研发部

图 14: 长丝负荷下滑、短纤负荷下滑, 瓶片负荷持稳



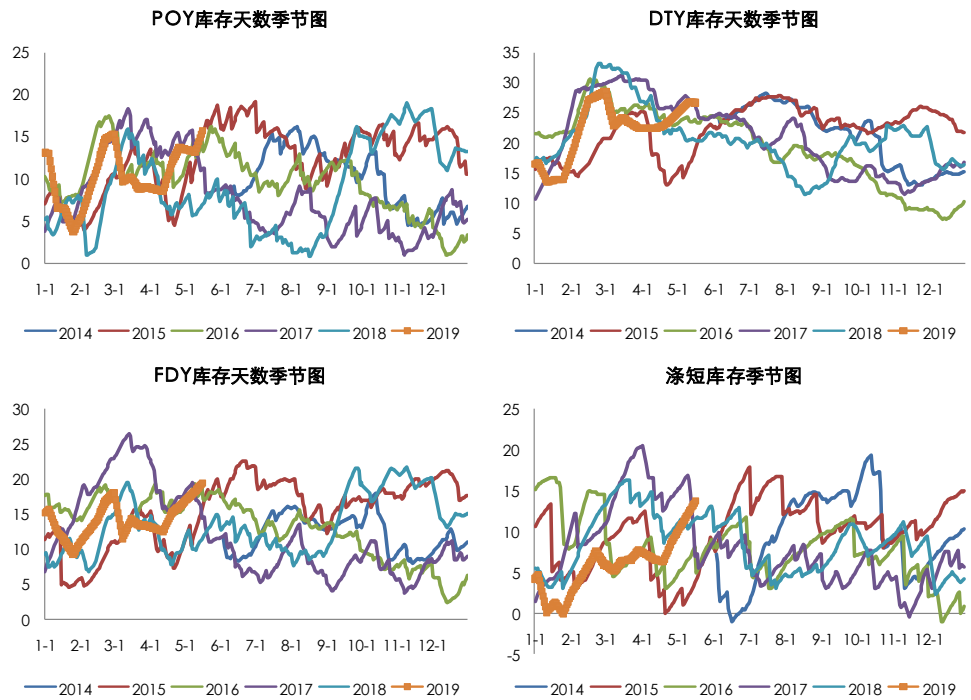
数据来源: Wind, 兴证期货研发部

图 15: 长丝 (上) 周产销略有回升, 短纤 (下) 周产销低迷



数据来源: Wind, 卓创资讯, 兴证期货研发部

图 16: POY、FDY、DTY、涤短库存上升



数据来源: CCF, 兴证期货研发部

4. 终端负荷及备货

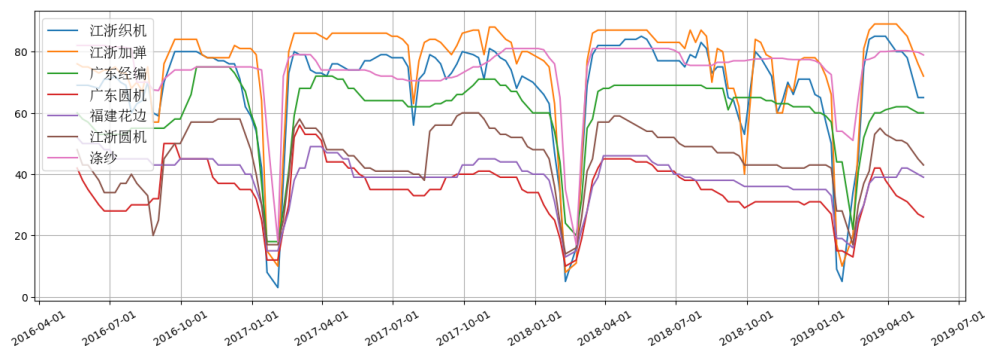
江浙终端开工局部下降, 江浙加弹负荷在 72%, 织机负荷在 65%。华南织机负荷持稳在 52%。

织造市场, 开工维持在相对低位来控制库存的上升; 加弹同样因产品库存贬值而下调负荷。

终端原料备货积极性较低, 刚需采购, 消化库存备货为主。截至周五, 下游原料备货有部分在 3-7 天的刚需, 较多在 10-15 天。

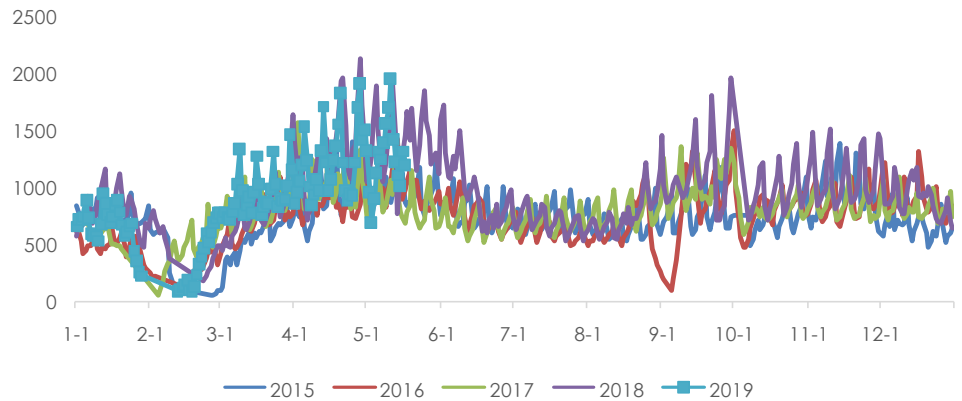
涤丝价格下跌, 人民币贬值, 现金流改善, 其中前期订单利润高于预期, 但市场成交仍偏弱。

图 17: 织机、加弹负荷下降



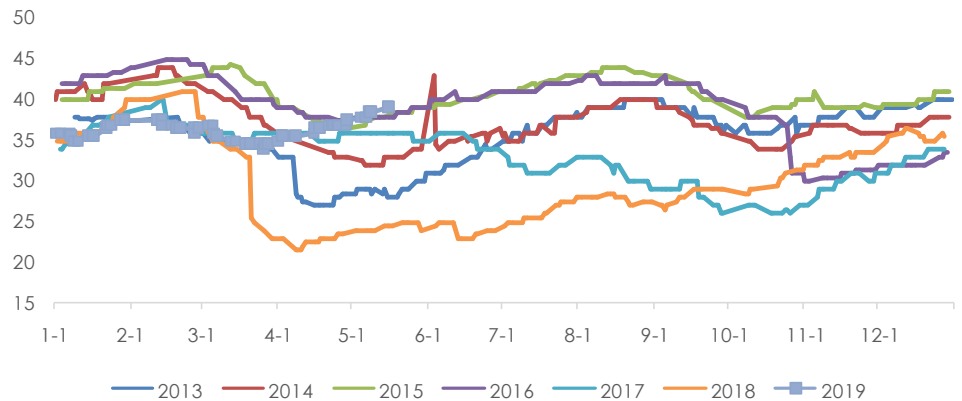
数据来源: CCF, 兴证期货研发部

图 18：轻纺城成交同比尚可



数据来源：Wind，兴证期货研发部

图 19：坯布库存同比偏高



数据来源：Wind，兴证期货研发部

5. 操作建议

上周宏观情绪利空纺织原料，棉花跌停，TA 跟 EG 同样大幅回落。需求方面，终端库存压力较重，负荷继续下滑；聚酯产品效益恢复，但产销仍偏低，库存继续上升，减产增多。

周内 TA 加工差大幅回落，装置平稳运行，负荷至高位 95%，周度库存上升至 118.2 万吨，后期检修未闻，但大装置均有可能。EG 加工差仍低于现金流水平，负荷继续下降，港口库存小降至 133.9 万吨，但下周预报到港量回升，且聚酯降负，5 月去库或不及预期。

操作建议上，需求低迷，产业链备货情绪不振，不利 PTA 及 MEG 供需，但 PTA 库存预计相对可控，仍有福海创、恒力等大装置年检可能；多 TA 空 EG 暂观望；TA09 单边观望；7-9、9-11、9-1 等跨期可震荡向上思路操作；EG 单边逢高沽空或暂观望；9-1 反套可继续持有或在区间上沿介入。仅供参考。

表 2: PTA1909 净持仓

席位	2019-05-17	2019-05-16	2019-05-15	2019-05-14	2019-05-13	2019-05-10
永安期货	45458	39665	41274	34812	39437	53757
浙商期货	30106	28442	28954	27626	25638	24381
广发期货	20783	20975	21535	14017	12588	21721
新潮期货	18581	18208	18159	17986	17112	17349
中州期货	13710	13981				
东航期货	12712			10689		
国海良时	12262	12477	12077	11398	13124	13217
上海中期	12164		10558	10106		
大越期货	11812	10938				
东吴期货	11658	-9597		11767		-11762
西南期货	10888		10272		11602	
国投安信期货	7252	10814	11643	11483	20809	20733
中信期货	3103	7603	5092	7514	24484	30586
天风期货	145	-2350	5451	13804	13375	-3913
方正中期	-1672	-2092	-313	-3040	6234	5919
东证期货	-3164	-3313	-4731	-6704	-15549	-16143
鲁证期货	-9537			-7645		
东海期货	-10641	-10614	-11005	-9210	-8547	-7788
国富期货	-13004	-10528	-10585			
兴证期货	-14361	-12378	-12502	-11205	-12740	
招商期货	-14771	-17863	-15398	-14768	-19085	-11930
建信期货	-15180	-16292	-16285	-16971	-35861	-35263
海通期货	-19882	-16241	-20764	-20040	-8279	-1347
银河期货	-21083	-24518	-29839	-31057	-39194	-57056
申银万国	-23317	-21547	-20397	-19348	-8095	-5538
光大期货	-30105	-30116	-29726	-29192	-28646	-26422
南华期货	-37073	-39395	-25267	-24779	-38617	-49159
华泰期货	-48913	-51796	-52206	-52066	-53200	-42532
国贸期货	-51109	-52805	-55316	-57705	-70463	-84158
国泰君安	-57517	-56595	-57905	-44549	-55021	-54312

数据来源: Wind, 兴证期货研发部

表 3: PTA2001 净持仓

席位	2019-05-17	2019-05-16	2019-05-15	2019-05-14	2019-05-13	2019-05-10
东证期货	11024	11002	10917	10130	9373	9672
东海期货	9232	9415	8910	8870	7303	6050
广发期货	8578	8549	7257	7162	7017	6892
西南期货	8406	8407	8402	8397	3249	3237

新潮期货	5187	4960	4978	4833	5802	5714
永安期货	4806	8014	6490	6879	9849	11510
中粮期货	4604	4294	3993	3674		
申银万国	4466	4315	3979	3982	3727	3552
中信期货	4119	111	-42	-3986	-9843	-10477
宏源期货	4062	3529	3462	3145	3585	4039
神华期货	4041	4051	4060	4058	4048	4019
光大期货	3719	3513		3135	3150	3144
浙商期货	3700	3587	3731	3803	3604	2994
方正中期	2947	2036	1794	1025	2879	2633
金瑞期货	198	225	303	195	345	341
先锋期货	119	477	838	850	770	868
国泰君安	-2641	-2315	-3705	-7216	-3272	-3676
国投安信期货	-2762	-2983	959	1201	530	129
中原期货	-2769		-2674			
一德期货	-3303	-3310	-3289	-3261		
国富期货	-3916	-2985		-2470	-2206	-2200
东航期货	-5545	-5522	-6121	-6075	-5797	-5690
中财期货	-7118	-7061	-7061	-7066	-7078	-7108
兴业期货	-7543	-3872				
南华期货	-7592	-7513	-7379	-12198	-8898	-7889
招商期货	-8277	-8471	-8464	-3652	-3759	
安粮期货	-9754	-9863	-9883	-9432	-9406	-9451
银河期货	-10216	-10714	-11078	-11090	-10743	-12283
国贸期货	-12484	-13363	-7339	-6318	-7164	-5568
建信期货	-12615	-12907	-13124	-13279	-14245	-13044
瑞达期货	-12955	-12944	-12957	-7577		
华泰期货	-13260	-12915	-12441	-13395	-12239	-12176

数据来源：Wind，兴证期货研发部

表 4：MEG1906 净持仓

席位	2019-05-17	2019-05-16	2019-05-15	2019-05-14	2019-05-13	2019-05-10
渤海期货	7819	7797	8008	7894	8223	8830
建信期货	3302	3302	3328	3360	3301	2898
华泰期货	1646	1735	684	432	308	573
东证期货	1434	1337	1205	1132	187	-462
东兴期货	1299	1298	1264	1278	3280	2929
光大期货	1240				1307	
国联期货	1225	1339	1539	1536	1871	1940
国贸期货	1186	1628	2774	4928	5582	4995
广发期货	1165	1212	1203	1257	1605	1842

信达期货	1131	1133	1123	1156		
国泰君安	1088	1674	2008	1967	1465	1702
南华期货	972			1090		
中大期货	933	1080	1287	1161		
华安期货	907	1696	1799	1868	2153	2302
海通期货	896	252	330	84	159	2070
中财期货	-314	-151	-15	-407	-990	-1464
中信期货	-461	-68	-120	-146	-68	343
宏源期货	-983					-1265
宝城期货	-1015	-1120	-1118	-1122	1647	1608
申银万国	-1171	-208	-187			
大地期货	-1348	-1313	-1261	-1067		
东航期货	-1380	-1536	-1557	-1849	-2719	-3005
中粮期货	-1444	-1466	-1441	-1141	-3553	-3282
银河期货	-1691	-929	-1314	-1312	-1962	-1924
新潮期货	-1806	-1876	-1505	-1024	-1423	-1609
天风期货	-1969	-1964	-1984	-1716	-1500	-1316
一德期货	-2019	-2249	-2011	-2143	-2623	-2734
浙商期货	-2587	-2147	-2182	-2331	-2944	-4625
五矿经易	-2670	-2675	-2878	-2397	-2535	-2567
东海期货	-2878	-2956	-3035	-3111	-3430	-3985
国投安信	-5507	-6058	-6171	-6221	-5312	-5542
永安期货	-7893	-9065	-9173	-9670	-11031	-13437

数据来源：Wind，兴证期货研发部

表 5：MEG1909 净持仓

席位	2019-05-17	2019-05-16	2019-05-15	2019-05-14	2019-05-13	2019-05-10
国贸期货	11409	11357	11762	11031	7582	5497
徽商期货	8159	6994	6249	6547	3324	1525
新潮期货	6935	6769	7005	7346	7260	6751
华安期货	6187	4296	4414	4486	6019	3768
长江期货	5630	5512	4957	5038	5385	3949
银河期货	5394	3915	714	941	3772	-1543
方正中期	5364	3388	3554	3028	2647	2652
渤海期货	4742	4228	960	3200		574
弘业期货	4662	3574	3580	3600		
广发期货	4466	4108	4036	4056	4314	3989
通惠期货	4356	3908	3906	3922	3934	3927
招商期货	3992		3321			-943
海通期货	3682	6804	6425	2402	3492	6026
大地期货	1449	1538	1402	1320	1746	1517

天风期货	513	490	-5583	-4868	-4667	-4908
中信期货	131	-23	663	1170	-10	752
国泰君安	-2986	-3835	-3275	-5796	-3556	-3730
东航期货	-3061				-3228	-2684
中粮期货	-3075			-2913		
信达期货	-3410	-3370	-3327	-3363	-3256	-3159
五矿经易	-3499	-3354	-3771	-3563		
光大期货	-3766	-3269	-3680	-4161	-3819	
兴证期货	-5691	-3161			-5756	-2672
浙商期货	-7085	-7639	-7958	-7821	-5550	-9952
东证期货	-7318	-6435	-5996	-5713	-5366	435
国投安信	-11568	-7836	-6714	-5915	-7136	-6440
南华期货	-12479	-14841	-13026	-6788	-6790	-14462
申银万国	-12851	-9951	-7690	-6920	-3262	-6619
华泰期货	-15698	-13418	-13636	-19824	-21530	-13121
永安期货	-25860	-22739	-16732	-14531	-12456	-10409

数据来源：Wind，兴证期货研发部

分析师承诺

本人以勤勉的职业态度，独立、客观地出具本报告。本报告清晰地反映了本人的研究观点。报告所采用的数据均来自公开资料，分析逻辑基于本人的职业理解，通过合理判断的得出结论，力求客观、公正，结论，不受任何第三方的授意影响。本人不曾因也将不会因本报告中的具体推荐意见或观点而直接或间接接收到任何形式的报酬。

免责声明

本报告的信息均来源于公开资料，我公司对这些信息的准确性和完整性不作任何保证，也不保证所包含的信息和建议不会发生任何变更。文中的观点、结论和建议仅供参考。兴证期货可发出其它与本报告所载资料不一致及有不同结论的报告。本报告及该等报告反映编写分析员的不同设想、见解及分析方法。报告所载资料、意见及推测仅反映分析员于发出此报告日期当日的独立判断。

客户不应视本报告为作出投资决策的惟一因素。本报告中所指的投资及服务可能不适合个别客户，不构成客户私人咨询建议。本公司未确保本报告充分考虑到个别客户特殊的投资目标、财务状况或需要。本公司建议客户应考虑本报告的任何意见或建议是否符合其特定状况，以及（若有必要）咨询独立投资顾问。

在任何情况下，本报告中的信息或所表述的意见并不构成对任何人的投资建议。在任何情况下，本公司不对任何人因使用本报告中的任何内容所引致的损失负任何责任。

本报告的观点可能与资管团队的观点不同或对立，对于基于本报告全面或部分做出的交易、结果，不论盈利或亏损，兴证期货研究发展部不承担责任。

本报告版权仅为兴证期货有限公司所有，未经书面许可，任何机构和个人不得以任何形式翻版、复制和发布。如引用、刊发，需注明出处兴证期货研究发展部，且不得对本报告进行有悖原意的引用、删节和修改。