

兴证期货·研发中心

2019年4月29日 星期一

金融研究团队

刘文波

从业资格编号: F0286569

投资咨询编号: Z0010856

高歆月

从业资格编号: F3023194

投资咨询编号: Z0013780

联系人

高歆月

021-20370976

gaoxy@xzfutures.com

内容提要

● 行情回顾

上周股票市场震荡走低,沪指失守 3100 点,最终收于 3086.40 点,周跌 5.64%,成交量能继续减少。深成指收跌 6.12%,创业板指周跌 3.38%。行业板块基本收跌,仅有农林牧渔小幅收涨,国防军工、家用电器、汽车及建筑装饰领跌。国内风险偏好转向谨慎,两融加仓明显放缓,北上资金连续五日净流出,流出速度加快。

三大期指集体收跌,IC 跌幅较大。IF1905 周跌 5.35%,IH1905 周跌 4.63%,IC1905 周跌 6.47%。股指期货第四次松绑后,三大期指成交及持仓量均有上升,其中 IC 增长幅度较大。从期指基差来看,期现价差及远近月价差均震荡偏弱,市场短期情绪较为谨慎。

● 后市展望及策略建议

综合来看,上周股票市场呈现普跌行情。首先是由于货币政策微调,叠加 TMLF 重启,降准预期继续减弱,短期政策进入观望期。基本上,1-3 月中国规模以上工业企业利润下降 3.3%,上市公司业绩爆雷再现,打压市场风险偏好。北上资金持续流出,加上香港资金监管压力,亦对情绪造成压制。但证监会在上周盘后明确表示新股审核政策没有新的调整,维稳市场恐慌情绪,五一休市前,预计情绪较为谨慎,股指期货以震荡为主,IH 相对偏强,建议暂时观望或以对冲思路为主。仅供参考。

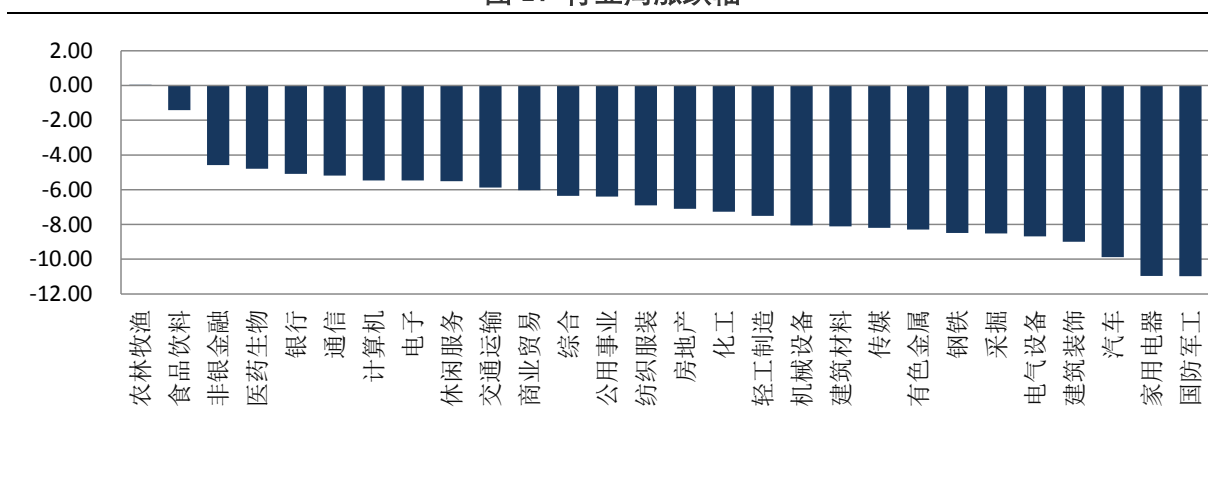
1. 上周现货市场回顾

1.1 股票指数震荡走低

上周股票市场震荡走低，沪指失守 3100 点，最终收于 3086.40 点，周跌 5.64%，成交量能继续减少。深成指收跌 6.12%，创业板指周跌 3.38%。行业板块基本收跌，仅有农林牧渔小幅收涨，国防军工、家用电器、汽车及建筑装饰领跌。

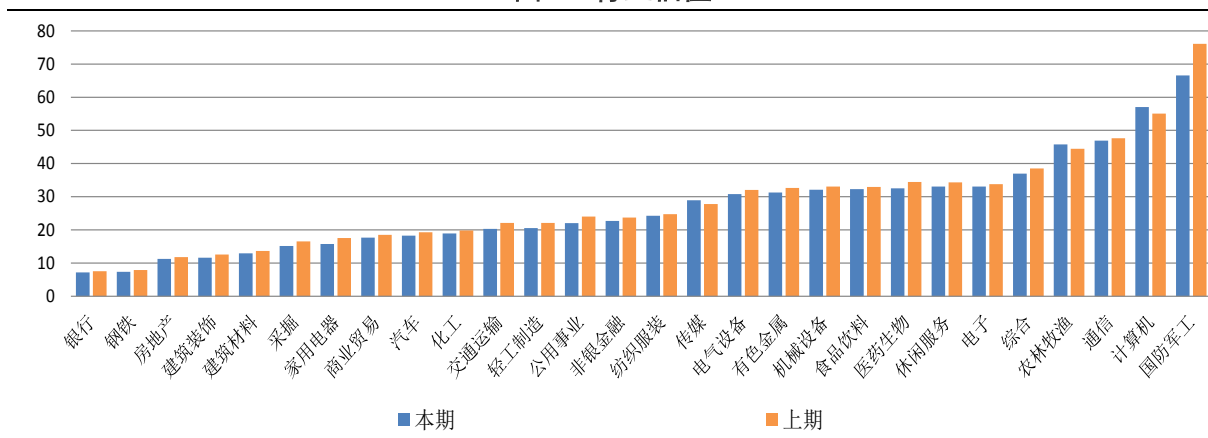
三大指数集体收跌，沪深 300 指数周跌 5.61%，最终收报 3889.27 点，动态市盈率回落至 12.8。上证 50 指数收跌 4.92%，最终收报 2892.86 点，动态市盈率回落至 10.2。中证 500 指数周跌 6.92%，最终收报 5408.03 点，动态市盈率回落至 25.1。

图 1：行业周涨跌幅



数据来源：Wind，兴证期货研发部

图 2：行业估值



数据来源：Wind，兴证期货研发部

2. 股指期货市场回顾

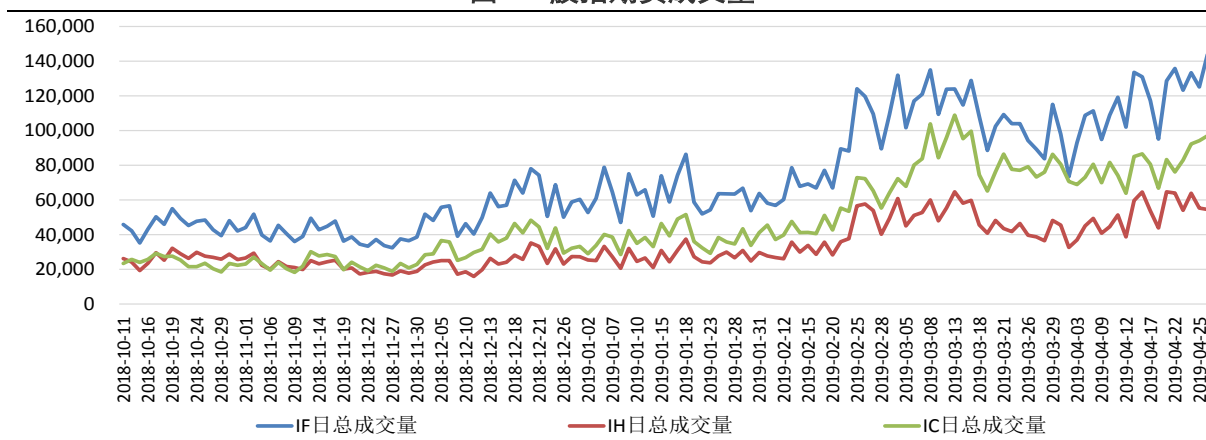
2.1 三大期指集体收跌

上周三大期指集体收跌，IC 跌幅较大。IF1905 周跌 5.35%，IH1905 周跌 4.63%，IC1905 周跌 6.47%。

股指期货第四次松绑后，三大期指成交及持仓量均有上升，其中 IC 增长幅度较大。IF、IH、IC 日均成交 132270 手、58344 手、88506 手，较前期分别增加 9.22%、1.86%、10.00%。持仓方面，IF、IH、IC 分别增仓 11705 手、3120 手、13957 手，相较于前期分别增加 9.71%、5.22%、14.95%。

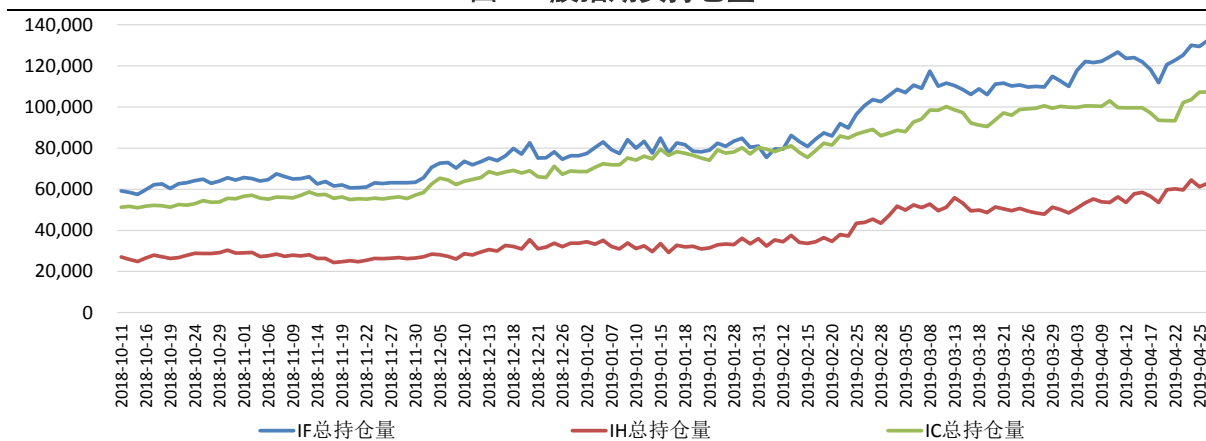
从期指基差来看，期现价差及远近月价差均震荡偏弱，市场短期情绪较为谨慎。以上周五收盘价计算：IF1905 较现货升水 2.1 点，升水率 0.05%；IH1905 较现货升水 5.5 点，升水率 0.33%；IC1905 较现货贴水 32.8 点，贴水率 0.61%。

图 3：股指期货成交量



数据来源：Wind，兴证期货研发部

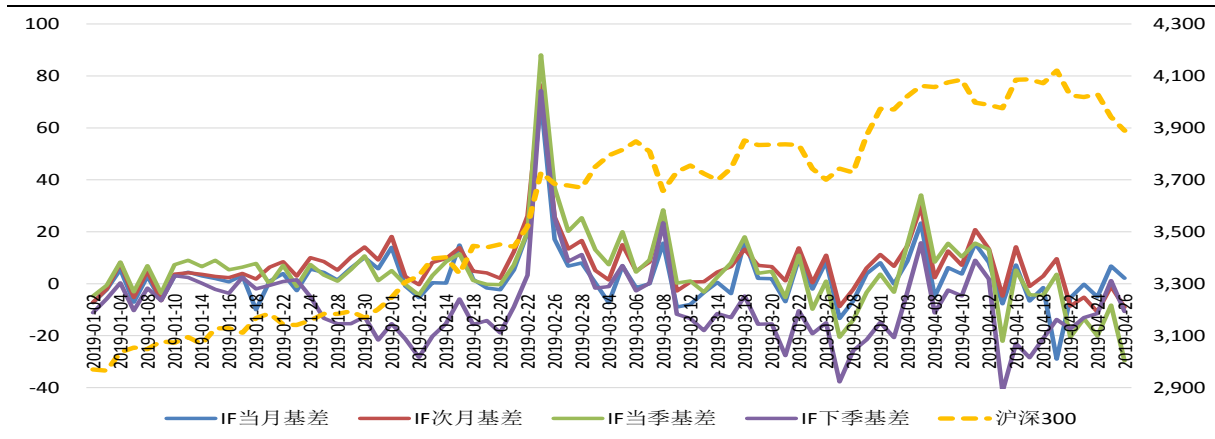
图 4：股指期货持仓量



数据来源：Wind，兴证期货研发部

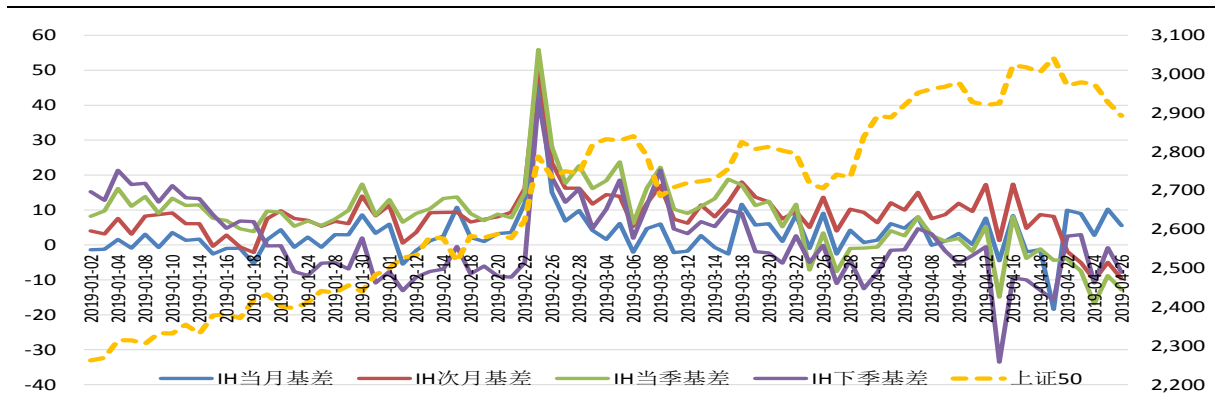
2.2 合约期现价差震荡偏弱

图 5: IF 各合约期现基差走势



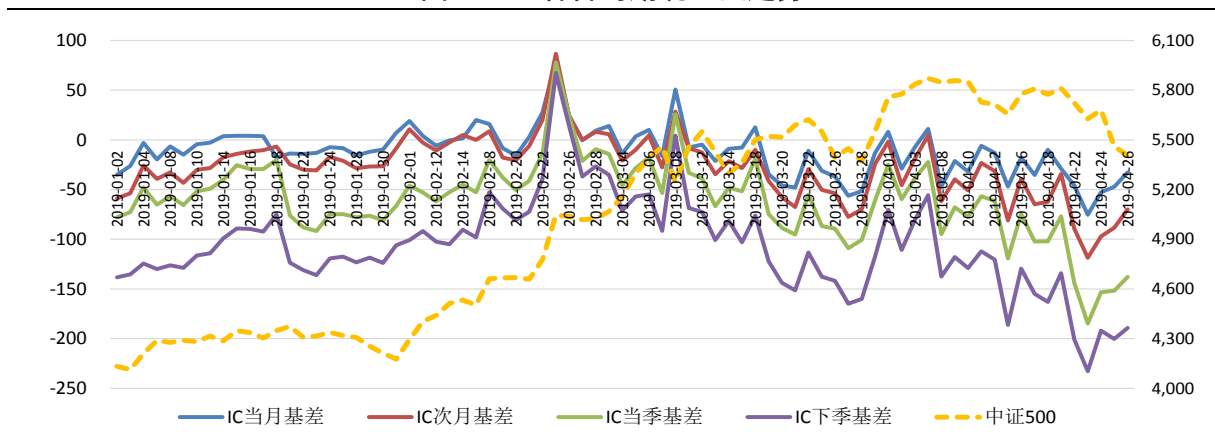
数据来源: Wind, 兴证期货研发部

图 6: IH 各合约期现基差走势



数据来源: Wind, 兴证期货研发部

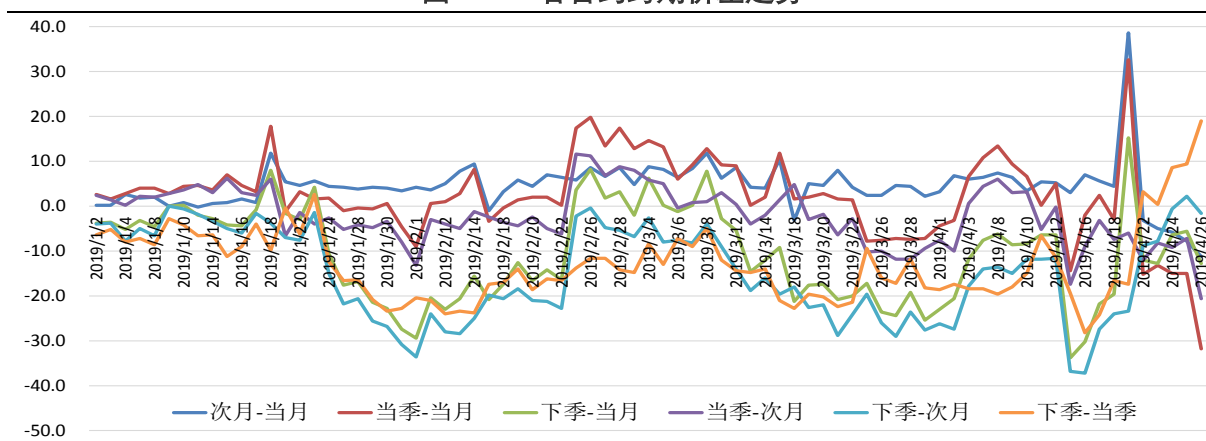
图 7: IC 各合约期现基差走势



数据来源: Wind, 兴证期货研发部

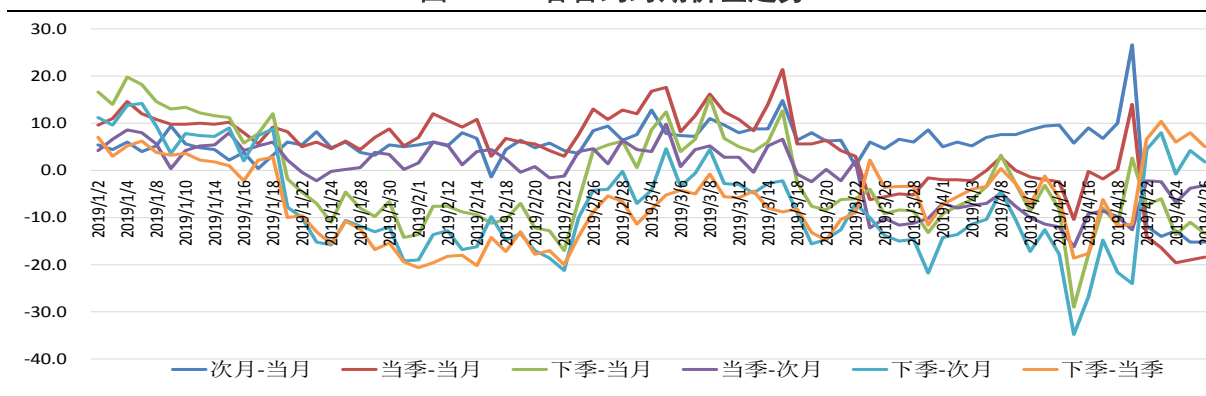
2.3 IF 及 IC 远-近合约价差走弱

图 8：IF 各合约跨期价差走势



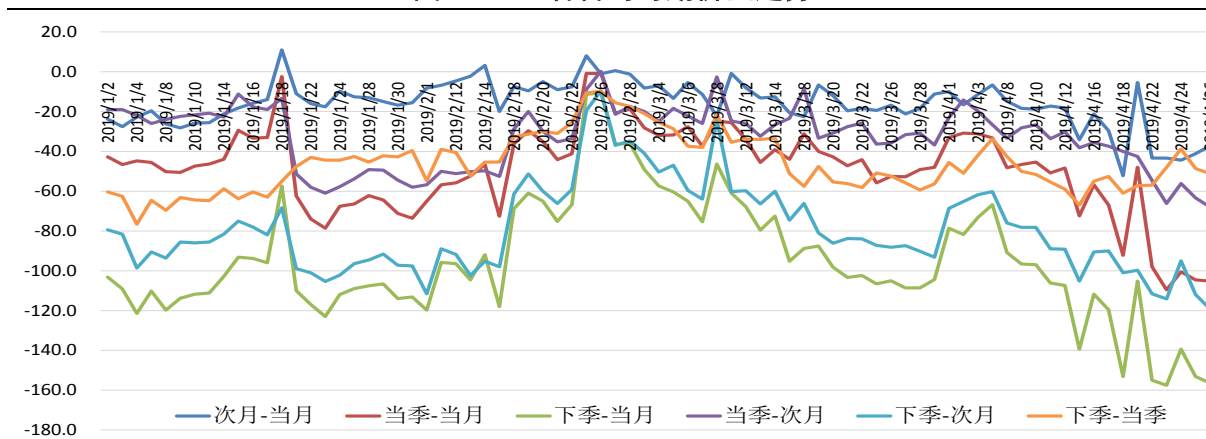
数据来源：Wind，兴证期货研发部

图 9：IH 各合约跨期价差走势



数据来源：Wind，兴证期货研发部

图 10：IC 各合约跨期价差走势

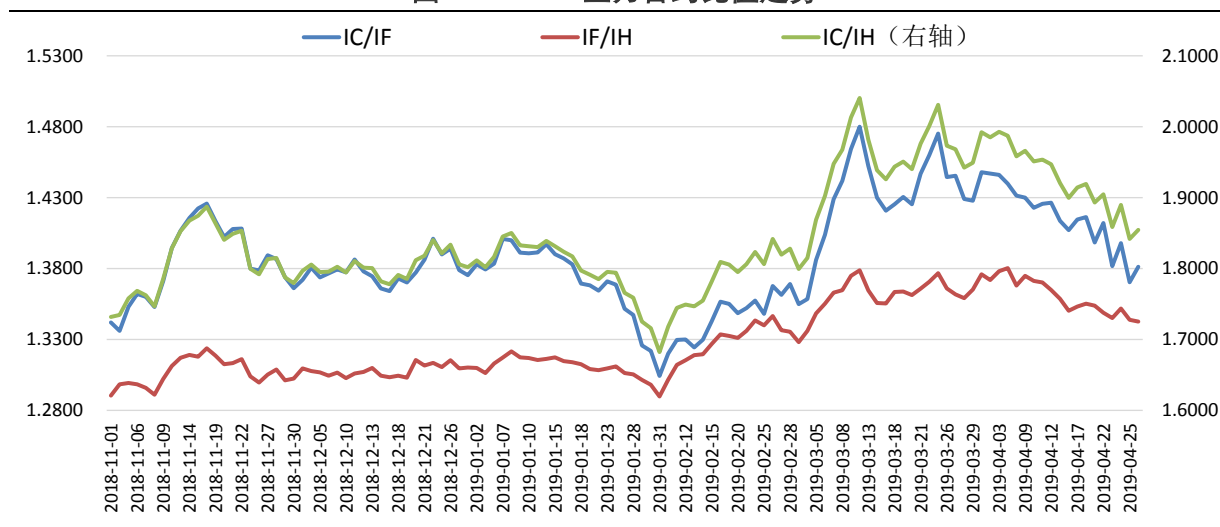


数据来源：Wind，兴证期货研发部

2.4 IC/IF 及 IC/IH 震荡走低

上周股指普跌，IC/IF、IC/IH、IF/IH 比值震荡走低。上周五收盘 IF/IH 主力合约点数比值微跌 0.83% 至 1.3426, IC/IF 主力合约点数比值回落 1.22% 至 1.3813, IC/IH 主力合约比值下跌 2.05% 至 1.8545。

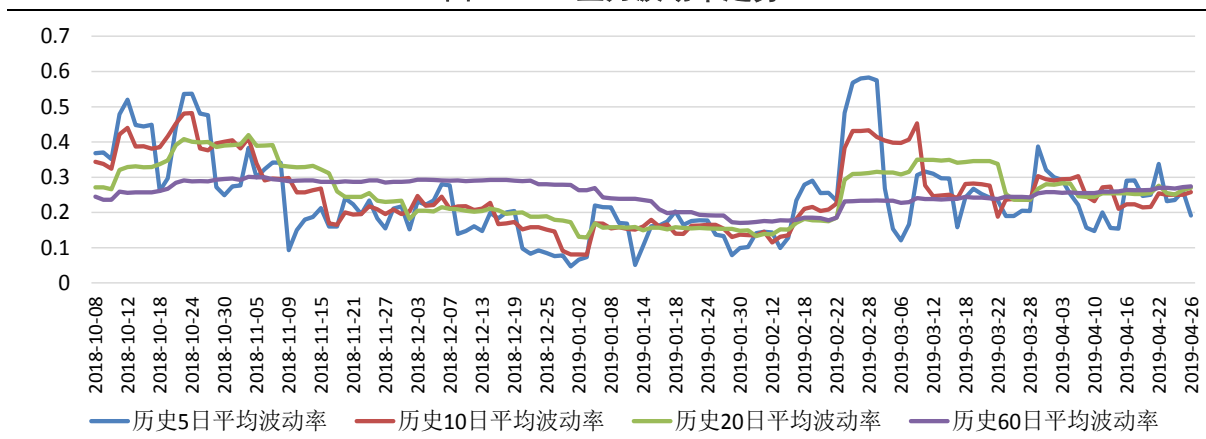
图 11: IC/IF 主力合约比值走势



数据来源: Wind, 兴证期货研发部

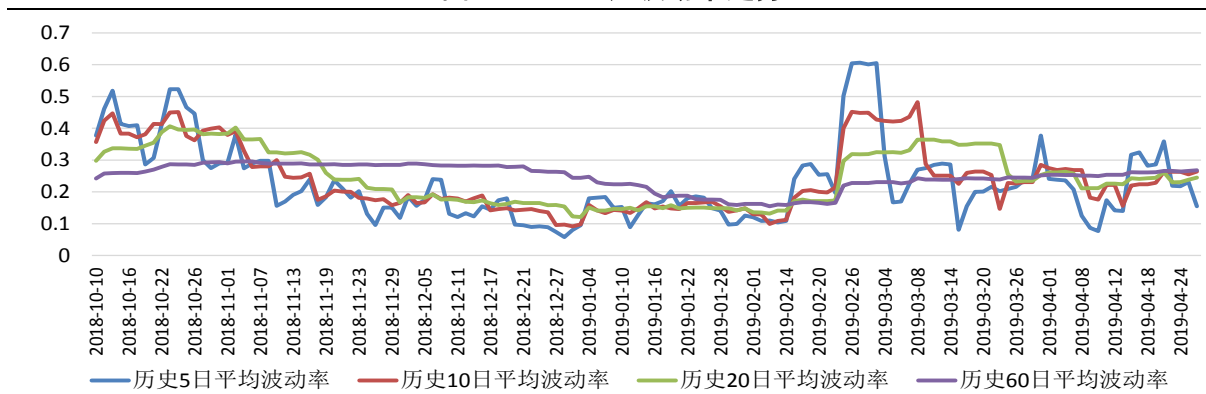
2.5 IF 及 IH 波动率回落，IC 波动率小幅上升

图 12: IF 主力波动率走势



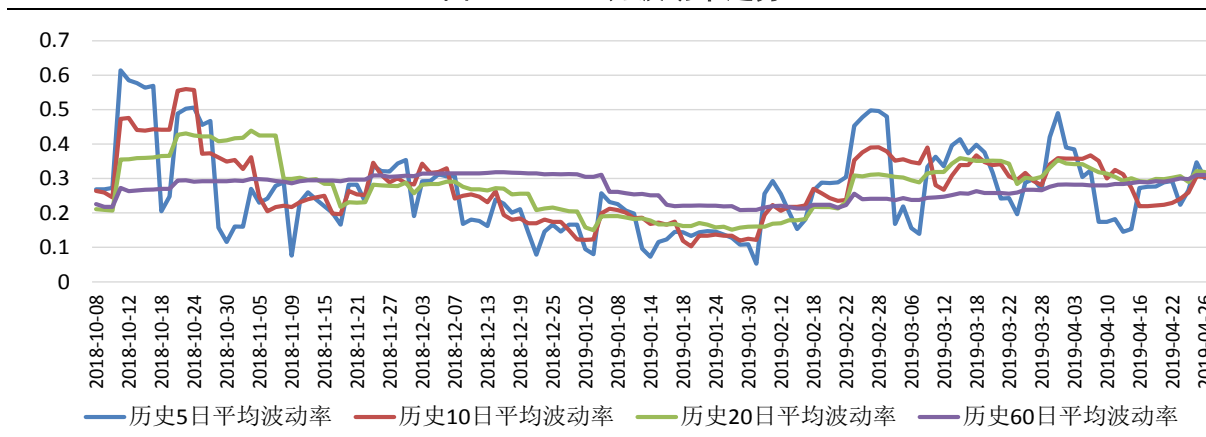
数据来源: Wind, 兴证期货研发部

图 13: IH 主力波动率走势



数据来源: Wind, 兴证期货研发部

图 14: IC 主力波动率走势

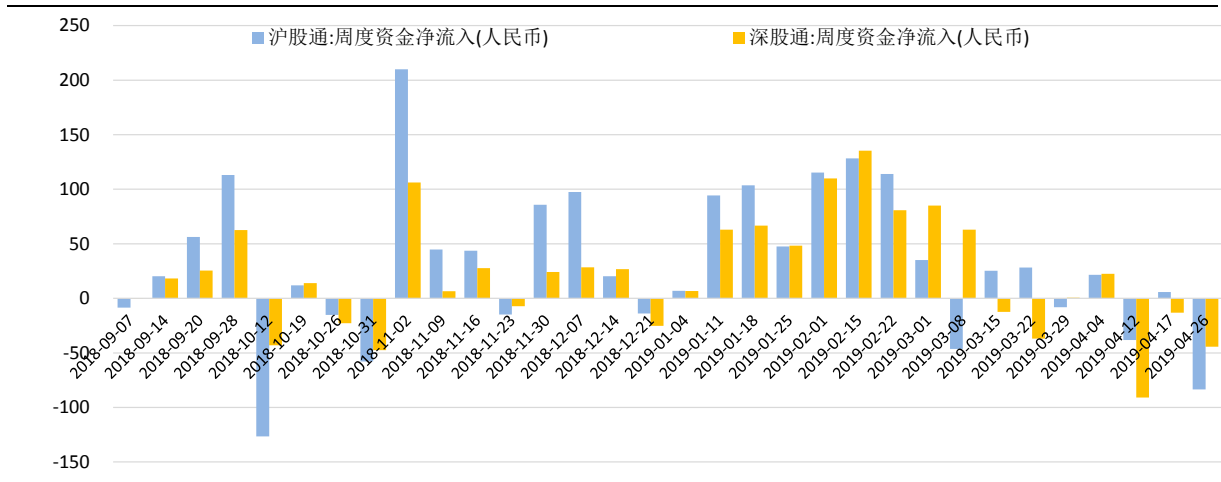


数据来源: Wind, 兴证期货研发部

2.6 两融资金小幅加仓，北上资金加速流出

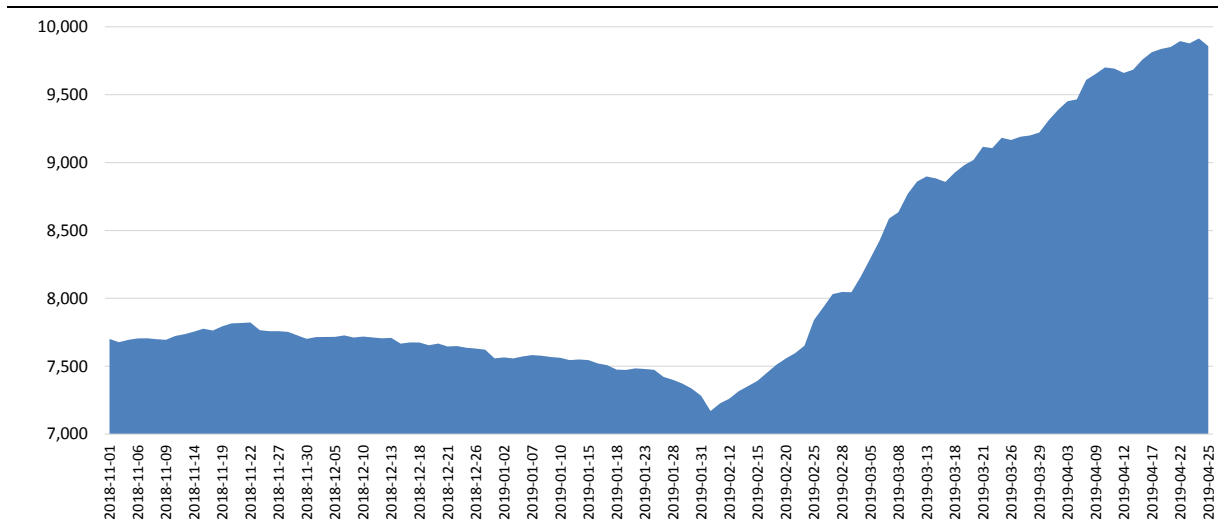
国内风险偏好转向谨慎，两融加仓明显放缓，截止 2019 年 4 月 25 日的两融余额为 9857.9 亿元，较前期（2019 年 4 月 19 日）增加 6.3 亿元。北上资金连续五日净流出，流出速度加快，沪股通净流入 83.41 亿元，深股通净流出 44.31 亿元。

图 15：沪股通及深股通



数据来源：Wind，兴证期货研发部

图 16：两融余额



数据来源：Wind，兴证期货研发部

3. 总结及展望

上周股票市场震荡走低，沪指失守 3100 点，最终收于 3086.40 点，周跌 5.64%，成交量能继续减少。深成指收跌 6.12%，创业板指周跌 3.38%。行业板块基本收跌，仅有农林牧渔小幅收涨，国防军工、家用电器、汽车及建筑装饰领跌。国内风险偏好转向谨慎，两融加仓明显放缓，北上资金连续五日净流出，流出速度加快。

三大期指集体收跌，IC 跌幅较大。IF1905 周跌 5.35%，IH1905 周跌 4.63%，IC1905 周跌 6.47%。股指期货第四次松绑后，三大期指成交及持仓量均有上升，其中 IC 增长幅度较大，IF、IH、IC 日均成交较前期分别增加 9.22%、1.86%、10.00%，持仓分别增加 9.71%、5.22%、14.95%。从期指基差来看，期现价差及远近月价差均震荡偏弱，市场短期情绪较为谨慎。

综合来看，上周股票市场呈现普跌行情。首先是由于货币政策微调，叠加 TMLF 重启，降准预期继续减弱，短期政策进入观望期。基本上，1-3 月中国规模以上工业企业利润下降 3.3%，上市公司业绩爆雷再现，打压市场风险偏好。北上资金持续流出，加上香港资金监管压力，亦对情绪造成压制。但证监会在上周盘后明确表示新股审核政策没有新的调整，维稳市场恐慌情绪，五一休市前，预计情绪较为谨慎，股指期货以偏弱震荡为主，建议暂时观望或以对冲思路为主。仅供参考。

分析师承诺

本人以勤勉的职业态度，独立、客观地出具本报告。本报告清晰地反映了本人的研究观点。报告所采用的数据均来自公开资料，分析逻辑基于本人的职业理解，通过合理判断的得出结论，力求客观、公正，结论，不受任何第三方的授意影响。本人不曾因也将不会因本报告中的具体推荐意见或观点而直接或间接接收到任何形式的报酬。

免责声明

本报告的信息均来源于公开资料，我公司对这些信息的准确性和完整性不作任何保证，也不保证所包含的信息和建议不会发生任何变更。文中的观点、结论和建议仅供参考。兴证期货可发出其它与本报告所载资料不一致及有不同结论的报告。本报告及该等报告反映编写分析员的不同设想、见解及分析方法。报告所载资料、意见及推测仅反映分析员于发出此报告日期当日的独立判断。

客户不应视本报告为作出投资决策的惟一因素。本报告中所指的投资及服务可能不适合个别客户，不构成客户私人咨询建议。本公司未确保本报告充分考虑到个别客户特殊的投资目标、财务状况或需要。本公司建议客户应考虑本报告的任何意见或建议是否符合其特定状况，以及（若有必要）咨询独立投资顾问。

在任何情况下，本报告中的信息或所表述的意见并不构成对任何人的投资建议。在任何情况下，本公司不对任何人因使用本报告中的任何内容所引致的损失负任何责任。

本报告的观点可能与资管团队的观点不同或对立，对于基于本报告全面或部分做出的交易、结果，不论盈利或亏损，兴证期货研究发展部不承担责任。

本报告版权仅为兴证期货有限公司所有，未经书面许可，任何机构和个人不得以任何形式翻版、复制和发布。如引用、刊发，需注明出处兴证期货研究发展部，且不得对本报告进行有悖原意的引用、删节和修改。