

兴证期货·研发中心

2018年11月22日 星期四

金融研究团队

刘文波

从业资格编号: F0286569

投资咨询编号: Z0010856

高歆月

从业资格编号: F3023194

投资咨询编号: Z0013780

尚芳

从业资格编号: F3013528

投资咨询编号: Z0013058

联系人

高歆月

021-20370976

gaoxy@xzfutures.com

内容提要

● 行情回顾

现货市场: 震荡走高

沪指上个交易日低开后震荡走高, 尾盘小幅收红, 行业中摩托车、生物科技、日用化工及航空领涨, 石油化工、能源设备、石油天然气及办公用品领跌。

期指市场: 集体翻红

主力合约 IF1812、IH1812、IC1812, 涨幅分别为 0.10%, 0.07%, 0.29%。

外盘市场: 集体收涨

美股收高

欧股收高

港股收高

● 后市展望及策略建议

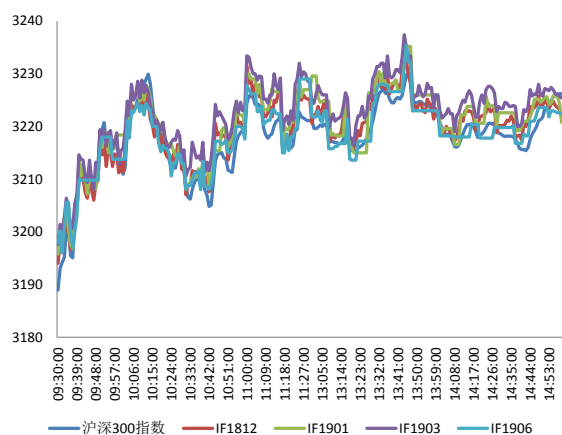
三大期指午后集体翻红, IC 涨幅略大, 合约期现价差小幅走弱, IF 及 IC 持仓小幅增加, IH 持仓有所减少, 主力均净增空仓。综合来看, 欧美股市反弹, 全球避险情绪有所回落, 国内期指上日走势较强, 但外部扰动下量能缩减, 情绪转为谨慎, 建议暂时观望。仅供参考。

1. 市场回顾

1.1 国内市场评析:

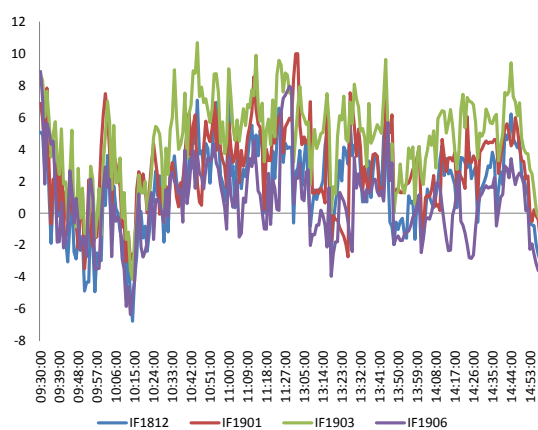
主力合约 IF1812、IH1812、IC1812，
涨幅分别为 0.10%，0.07%，0.29%。

图 1 沪深 300 和各股指合约走势图



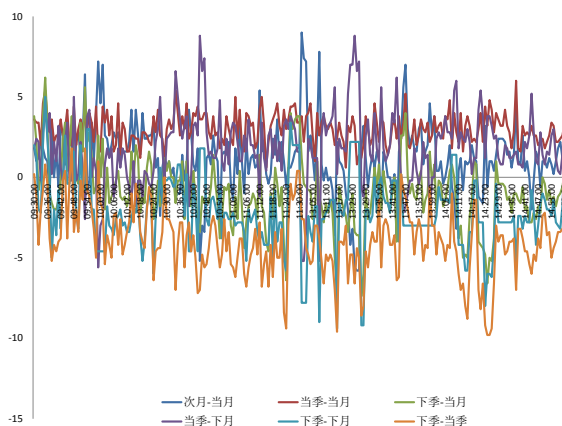
资料来源: Bloomberg, 兴证期货研发部

图 2 沪深 300 股指期货各合约基差



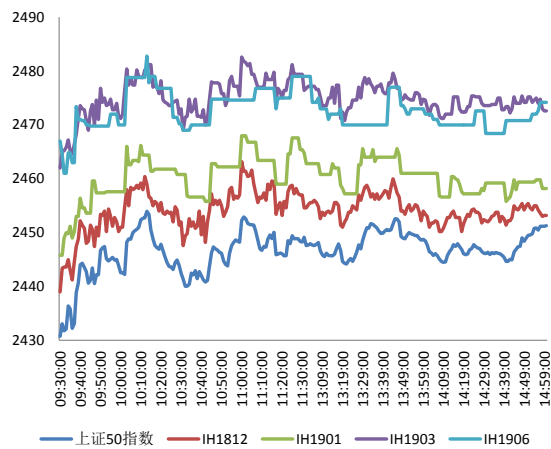
资料来源: Bloomberg, 兴证期货研发部

图 3 沪深 300 各股指合约间价差走势



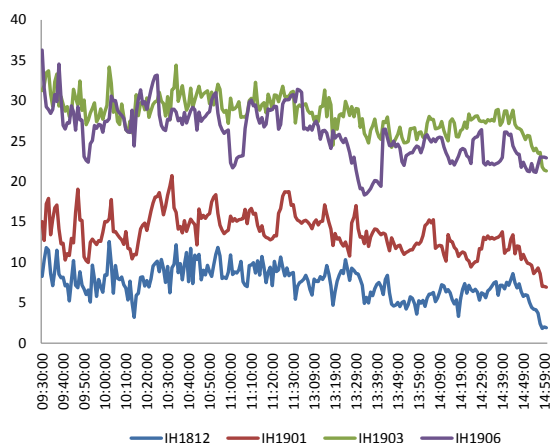
资料来源: Bloomberg, 兴证期货研发部

图 4 上证 50 和各股指合约走势图



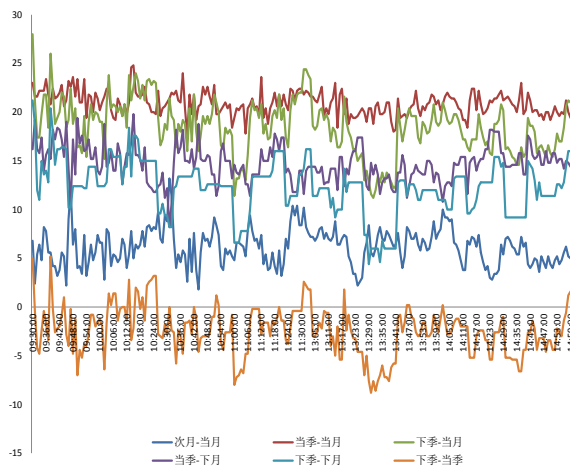
资料来源: Bloomberg, 兴证期货研发部

图 5 上证 50 股指期货各合约基差



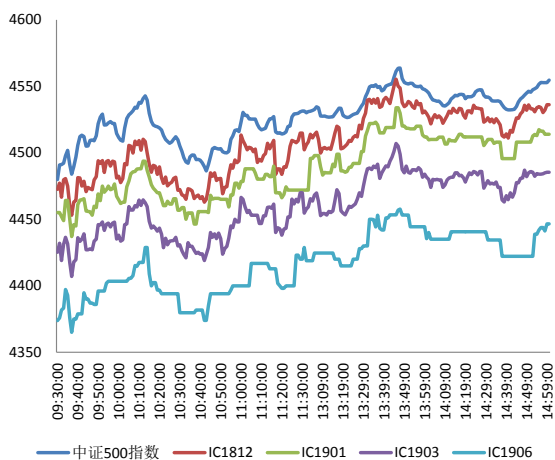
资料来源：Bloomberg，兴证期货研发部

图 6 上证 50 各股指合约间价差走势



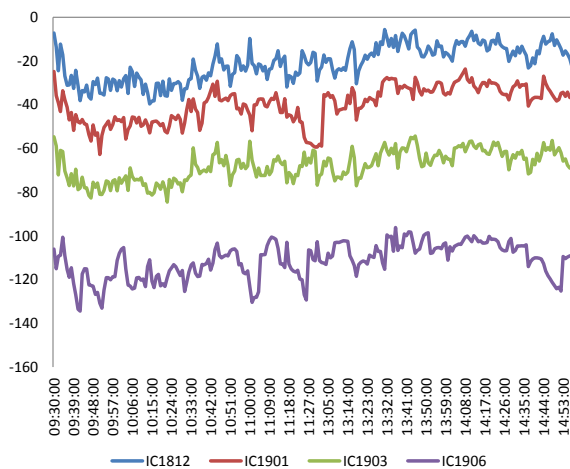
资料来源：Bloomberg，兴证期货研发部

图 7 中证 500 和各股指合约走势图



资料来源：Bloomberg，兴证期货研发部

图 8 中证 500 股指期货各合约基差



资料来源：Bloomberg，兴证期货研发部

表 1： 2018 年 11 月 21 日股指期货各合约升贴水情况

2018/11/21	合约收盘价	指数收盘价	收盘价升贴水	升贴水率	最后交易日	交易天数	年化升水率	2018/11/20 升贴水	2018/11/20 升贴水率
IF1812.CFE	3,222.0	3,226.5	-4.5	-0.14%	2018-12-21	22	-1.53%	5.0	0.16%
IF1901.CFE	3,220.8	3,226.5	-5.7	-0.18%	2019-01-18	41	-1.04%	6.6	0.20%
IF1903.CFE	3,225.4	3,226.5	-1.1	-0.03%	2019-03-15	79	-0.10%	8.4	0.26%
IF1906.CFE	3,222.4	3,226.5	-4.1	-0.13%	2019-06-21	146	-0.21%	4.2	0.13%
IH1812.CFE	2,453.2	2,451.3	1.9	0.08%	2018-12-21	22	0.87%	9.0	0.37%
IH1901.CFE	2,458.2	2,451.3	6.9	0.28%	2019-01-18	41	1.67%	13.6	0.56%
IH1903.CFE	2,472.6	2,451.3	21.3	0.87%	2019-03-15	79	2.67%	30.2	1.23%
IH1906.CFE	2,474.2	2,451.3	22.9	0.94%	2019-06-21	146	1.55%	20.2	0.83%
IC1812.CFE	4,536.2	4,554.7	-18.5	-0.41%	2018-12-21	22	-4.46%	-17.4	-0.38%
IC1901.CFE	4,514.0	4,554.7	-40.7	-0.89%	2019-01-18	41	-5.27%	-29.6	-0.65%
IC1903.CFE	4,485.4	4,554.7	-69.3	-1.52%	2019-03-15	79	-4.66%	-67.2	-1.48%
IC1906.CFE	4,446.6	4,554.7	-108.1	-2.37%	2019-06-21	146	-3.93%	-103.4	-2.28%

数据来源：Wind，兴证期货研发部

表 2： 2018 年 11 月 21 日股指期货主力合约持仓情况

	总成交量	成交量变化	总持仓量	持仓量变化	前二十名 多头持仓	比上交易日 增减	前二十名 空头持仓	比上交易日 增减	前二十名 净增多仓
IF1812.CFE	31,928	-3,693	49,787	-80	33,877	211	38,880	248	-37
IF1901.CFE	407	58	421	95					
IF1903.CFE	1,912	-567	9,014	-49					
IF1906.CFE	275	20	1,588	136					
IF总计	34,522	-4,182	60,810	102					
IH1812.CFE	16,411	-3,280	21,437	-656	13,912	-539	16,585	-261	-278
IH1901.CFE	138	3	150	46					
IH1903.CFE	706	-163	2,280	-26					
IH1906.CFE	115	43	857	61					
IH总计	17,370	-3,397	24,724	-575					
IC1812.CFE	19,133	-2,302	42,022	256	32,428	212	32,823	300	-88
IC1901.CFE	414	-18	623	145					
IC1903.CFE	1,681	-222	10,898	-19	9,490	165	9,613	152	13
IC1906.CFE	204	-94	1,816	52					
IC总计	21,432	-2,636	55,359	434					

数据来源：Wind，兴证期货研发部

1.2 外盘市场：集体收涨

周三，美国 10 月耐用品订单环比降 4.4%，为去年 7 月以来最差表现，预期降 2.6%，前值由增 0.7%修正为降 0.1%。美国 10 月扣除飞机非国防资本耐用品订单环比初值持平，预期增 0.2%。美国 11 月 17 日当周初请失业金人数 22.4 万人，预期 21.5 万人，前值由 21.6 万人修正为 22.1 万人；11 月 10 日当周续请失业金人数 166.8 万人，预期 165 万人，前值由 167.6 万人修正为 167.0 万人。经合组织：预计 2018 年全球经济增速为 3.7%，将 2019 年增速预期从 3.7% 下调至 3.5%。德国总理默克尔：必须接受英国退出欧盟的决定；必须在周日召开的欧盟峰会上签署脱欧协议。爱尔兰总理瓦拉德卡：预计领导人将会在峰会上签署脱欧协议。欧盟委员会否决了意大利政府的预算案，批准对意大利进行过度赤字程序。COMEX 黄金期货收涨 0.45% 报 1226.7 美元/盎司，创半个月以来新高，美元指数有所下跌支撑金价。NYMEX 原油期货收涨 2.26% 报 54.64 美元/桶，从一年多以来低点反弹，市场预期主要产油国将在下个月初的会议上决定减产。伦敦基本金属多数收涨。

美股收高：

截止收盘，道指基本收平，盘中一度涨 200 点。纳指收涨 0.9%，谷歌、亚马逊均涨逾 1%。周四（11 月 22 日）是感恩节假日，美国金融市场休市。截至收盘，道指持平于 24464.69 点，标普 500 涨 0.3% 报 2649.93 点，纳指涨 0.92% 报 6972.25 点。

欧股收高：

截止收盘，欧洲三大股指集体反弹。德国 DAX 指数涨 1.61% 报 11244.17 点，法国 CAC40 指数涨 1.03% 报 4975.5 点，英国富时 100 指数涨 1.47% 报 7050.23 点。

港股收高：

截止收盘，香港恒生指数收涨 0.51% 报 25971.47 点，盘初一度跌超 1.3%。恒生国企指数涨 0.19%。内房股几乎全线上涨，碧桂园升 4.9% 领涨蓝筹。科技股跌势暂止，腾讯涨 2.8%。受国际油价大跌影响，三桶油下跌。大市成交升至 782.9 亿港元，前一交易日为 774.5 亿港元。

2. 走势展望

2.1 正面因素

国务院：决定延续和完善跨境电子商务零售进口政策并扩大适用范围，扩大开放更大激发消费潜力；支持物流枢纽运营主体通过发债、上市等融资。据 21 世纪经济报道，工信部正在牵头拟定支持中小企业发展的相关文件，涉及财税政策以及融资难、融资贵等问题，这一文件有望在近日通过国务院相关会议审议。交通运输部部长李小鹏强调，要加快推进大湾区交通运输实现高质量发展，打造更具国际竞争力的世界级港口群、机场群；进一步扩大对外开放和交流合作、构建现代治理体系等工作。据上证报，上海市长应勇调研民营企业：上海积极鼓励和引导民间资本进入战略性新兴产业。上交所就上市公司筹划重大事项停复牌业务指引（征求意见稿）公开征求意见，深交所就《深圳证券交易所上市公司停复牌业务信息披露指引（征求意见稿）》公开征求意见。

2.2 风险因素

在岸人民币兑美元 16:30 收盘报 6.9393，较上一交易日持平。人民币兑美元中间价调贬 169 个基点，报 6.9449。

2.3 投资建议

沪指上个交易日低开后震荡走高，尾盘小幅收红。三大期指午后集体翻红，IC 涨幅略大，合约期现价差小幅走弱，IF 及 IC 持仓小幅增加，IH 持仓有所减少，主力均净增空仓。综合来看，欧美股市反弹，全球避险情绪有所回落，国内期指上日走势较强，但外部扰动下量能缩减，情绪转为谨慎，建议暂时观望。仅供参考。

3. 本周经济公报

表 3: 中国经济公报

时间	事件	期间	调查	实际	前期	修正
10/31/2018 09:00	非制造业采购经理指数	Oct	54.6		53.9	54.9 --
10/31/2018 09:00	制造业采购经理指数	Oct	50.6		50.2	50.8 --
10/31/2018 09:00	综合PMI	Oct	--		53.1	54.1 --
11/01/2018 09:45	财新中国PMI制造业	Oct	50		50.1	50 --
11/05/2018 09:45	财新中国PMI综合	Oct	--		50.5	52.1 --
11/05/2018 09:45	财新中国PMI服务业	Oct	52.8		50.8	53.1 --
11/05/2018 17:10	经常账户余额	3Q P	--	\$16.0b		\$5.3b --
11/07/2018 16:30	外汇储备	Oct	\$3058.50b	\$3053.10b		\$3087.03 --
11/08/2018 11:00	贸易余额人民币	Oct	237.00b	233.63b		213.23b 210.38b
11/08/2018 11:00	出口同比人民币	Oct	14.20%		20.10%	17.00% 16.90%
11/08/2018 11:00	进口同比人民币	Oct	17.70%		26.30%	17.40% 17.50%
11/08/2018 11:01	贸易余额	Oct	\$35.15b	\$34.01b		\$31.69b \$31.28b
11/08/2018 11:01	出口同比	Oct	11.70%		15.60%	14.50% 14.40%
11/08/2018 11:01	进口同比	Oct	14.50%		21.40%	14.30% 14.50%
11/09/2018 09:30	PPI同比	Oct	3.30%		3.30%	3.60% --
11/09/2018 09:30	CPI 同比	Oct	2.50%		2.50%	2.50% --
11/13/2018 16:48	货币供应M1年同比	Oct	4.20%		2.70%	4.00% --
11/13/2018 16:48	货币供应M0年同比	Oct	2.80%		2.80%	2.20% --
11/13/2018 16:50	货币供应M2年同比	Oct	8.40%		8.00%	8.30% --
11/13/2018 16:50	New Yuan Loans CNY	Oct	904.5b	697.0b		1380.0b --
11/13/2018 16:58	总融资人民币	Oct	1300.0b	728.8b		2205.4b 2168.2b
11/14/2018 10:00	零售销售额同比	Oct	9.20%		8.60%	9.20% --
11/14/2018 10:00	社会消费品零售	Oct	9.30%		9.20%	9.30% --
11/14/2018 10:00	工业产值 同比	Oct	5.80%		5.90%	5.80% --
11/14/2018 10:00	工业生产 年迄今(同比)	Oct	6.30%		6.40%	6.40% --
11/14/2018 10:00	固定资产除农村年迄今同比	Oct	5.50%		5.70%	5.40% --
11/14/2018 10:00	Property Investment YoY	Oct	--		9.70%	9.90% --
11/14/2018 10:00	Surveyed Jobless Rate	Oct	--		4.90%	4.90% --
11/15/2018 09:30	New Home Prices MoM	Oct	--		1.02%	1.00% --
11/15/2018 15:00	外国直接投资同比人民币	Oct	--		7.20%	8.00% --
11/15/2018 16:56	中国银行结售汇 - 银行代客	Oct	--	-24.1b		-110.3b --
11/16/2018 10:00	彭博11月中国调查 (表格)					
11/27/2018 09:30	Industrial Profits YoY	Oct	--	--		4.10% --

数据来源: Bloomberg, 兴证期货研发部

分析师承诺

本人以勤勉的职业态度，独立、客观地出具本报告。本报告清晰地反映了本人的研究观点。报告所采用的数据均来自公开资料，分析逻辑基于本人的职业理解，通过合理判断的得出结论，力求客观、公正，结论，不受任何第三方的授意影响。本人不曾因也将不会因本报告中的具体推荐意见或观点而直接或间接接收到任何形式的报酬。

免责声明

本报告的信息均来源于公开资料，我公司对这些信息的准确性和完整性不作任何保证，也不保证所包含的信息和建议不会发生任何变更。文中的观点、结论和建议仅供参考。兴证期货可发出其它与本报告所载资料不一致及有不同结论的报告。本报告及该等报告反映编写分析员的不同设想、见解及分析方法。报告所载资料、意见及推测仅反映分析员于发出此报告日期当日的独立判断。

客户不应视本报告为作出投资决策的惟一因素。本报告中所指的投资及服务可能不适合个别客户，不构成客户私人咨询建议。本公司未确保本报告充分考虑到个别客户特殊的投资目标、财务状况或需要。本公司建议客户应考虑本报告的任何意见或建议是否符合其特定状况，以及（若有必要）咨询独立投资顾问。

在任何情况下，本报告中的信息或所表述的意见并不构成对任何人的投资建议。在任何情况下，本公司不对任何人因使用本报告中的任何内容所引致的损失负任何责任。

本报告的观点可能与资管团队的观点不同或对立，对于基于本报告全面或部分做出的交易、结果，不论盈利或亏损，兴证期货研究发展部不承担责任。

本报告版权仅为兴证期货有限公司所有，未经书面许可，任何机构和个人不得以任何形式翻版、复制和发布。如引用、刊发，需注明出处兴证期货研究发展部，且不得对本报告进行有悖原意的引用、删节和修改。