

兴证期货·研发中心

2018年11月16日 星期五

金融研究团队

刘文波

从业资格编号: F0286569

投资咨询编号: Z0010856

高歆月

从业资格编号: F3023194

投资咨询编号: Z0013780

尚芳

从业资格编号: F3013528

投资咨询编号: Z0013058

联系人

高歆月

021-20370976

gaoxy@xzsfutures.com

## 内容提要

### ● 行情回顾

#### 现货市场: 震荡走高

沪指上个交易日震荡走高, 行业多数收红, 仅有办公用品、汽车及石油化工小幅收跌, 燃气、家居用品、多元金融及电信领涨。

#### 期指市场: 集体上涨

主力合约 IF1812、IH1812、IC1812, 涨幅分别为 1.46%, 1.42%, 1.88%。

#### 外盘市场: 多数收涨

美股收高

欧股涨跌不一

港股收高

### ● 后市展望及策略建议

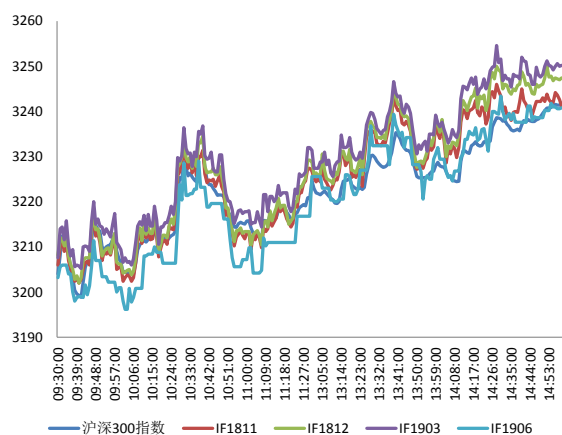
上日三大期指集体收涨, IC 涨幅较大, 合约期现价差震荡走强, 期指持仓均有所增加, IF 增仓幅度较大, 主力均净增多仓。综合来看, 近期公布的宏观数据好坏不一, 经济延续下行制约上行空间, 但市场风险偏好继续回升, 今日 1811 合约到期, 市场波动或加大, 建议暂时观望为主。仅供参考。

# 1. 市场回顾

## 1.1 国内市场评析:

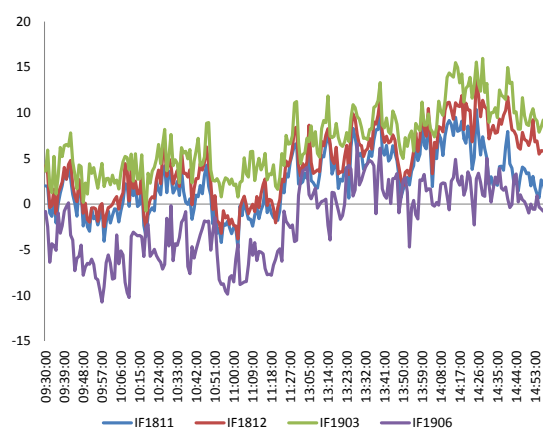
主力合约 IF1812、IH1812、IC1812，  
涨幅分别为 1.46%，1.42%，1.88%。

图 1 沪深 300 和各股指合约走势图



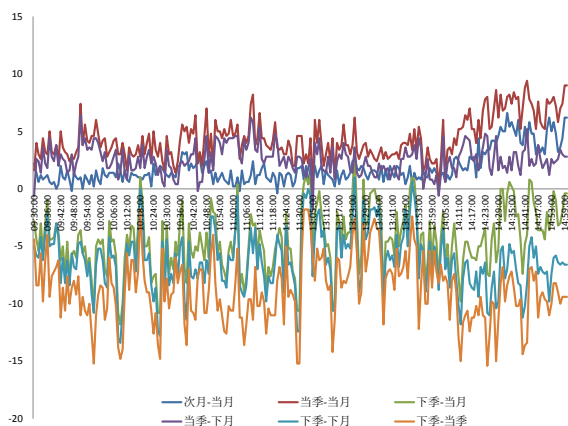
资料来源: Bloomberg, 兴证期货研发部

图 2 沪深 300 股指期货各合约基差



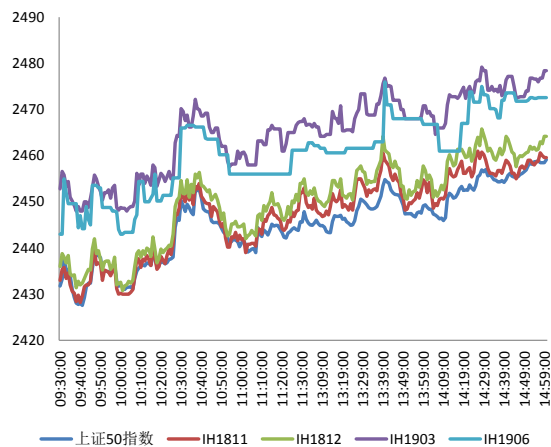
资料来源: Bloomberg, 兴证期货研发部

图 3 沪深 300 各股指合约间价差走势



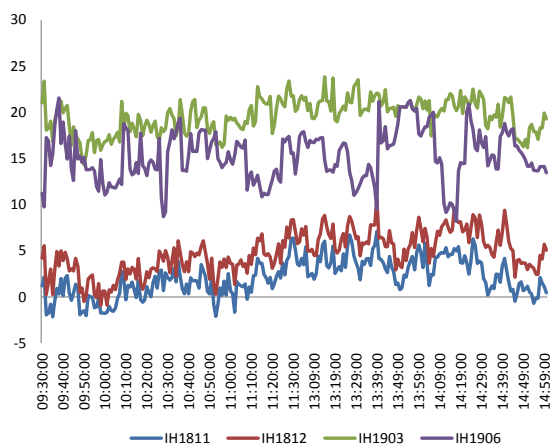
资料来源: Bloomberg, 兴证期货研发部

图 4 上证 50 和各股指合约走势图



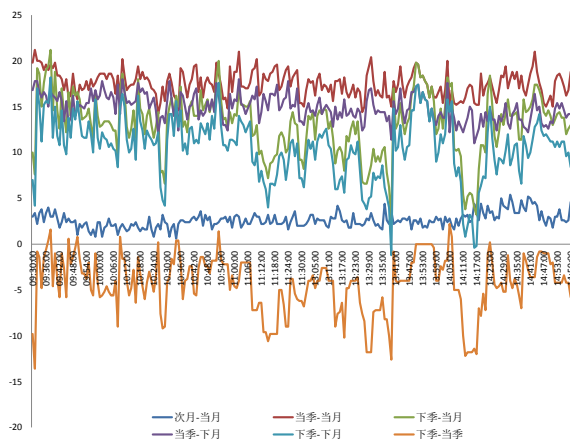
资料来源: Bloomberg, 兴证期货研发部

图 5 上证 50 股指期货各合约基差



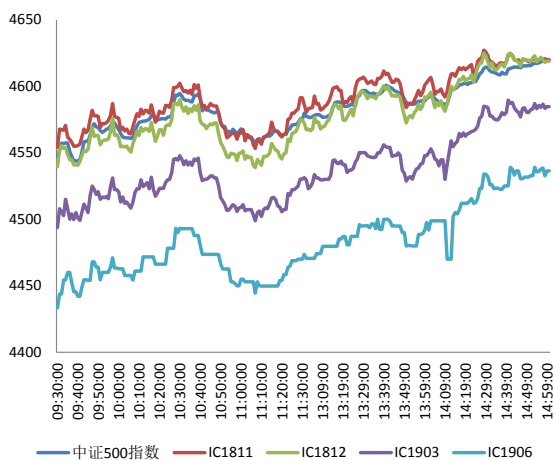
资料来源：Bloomberg，兴证期货研发部

图 6 上证 50 各股指合约间价差走势



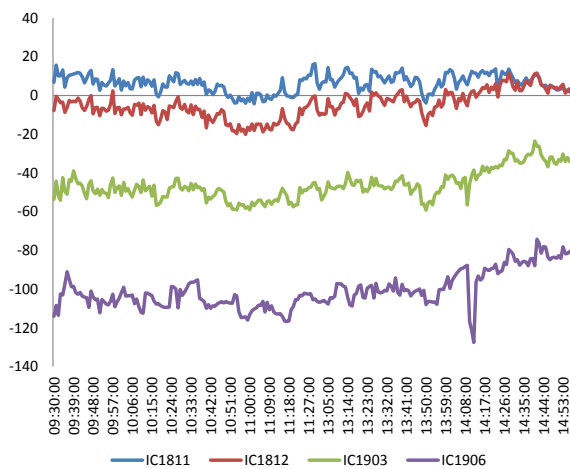
资料来源：Bloomberg，兴证期货研发部

图 7 中证 500 和各股指合约走势图



资料来源：Bloomberg，兴证期货研发部

图 8 中证 500 股指期货各合约基差



资料来源：Bloomberg，兴证期货研发部

表 1： 2018 年 11 月 15 日股指期货各合约升贴水情况

2018-11-15	合约收盘价	指数收盘价	收盘价升贴水	升贴水率	最后交易日	交易天数	年化升水率	2018/11/14	2018/11/14
								升贴水	升贴水率
IF1811.CFE	3,241.2	3,242.4	-1.2	-0.04%	2018-11-16	1	-8.74%	-0.5	-0.02%
IF1812.CFE	3,247.4	3,242.4	5.0	0.16%	2018-12-21	26	1.44%	-1.3	-0.04%
IF1903.CFE	3,250.2	3,242.4	7.8	0.24%	2019-03-15	83	0.70%	0.9	0.03%
IF1906.CFE	3,240.8	3,242.4	-1.6	-0.05%	2019-06-21	150	-0.08%	-9.9	-0.31%
IH1811.CFE	2,459.6	2,459.1	0.5	0.02%	2018-11-16	1	4.52%	-1.4	-0.06%
IH1812.CFE	2,464.2	2,459.1	5.1	0.21%	2018-12-21	26	1.91%	0.0	0.00%
IH1903.CFE	2,478.4	2,459.1	19.3	0.78%	2019-03-15	83	2.28%	16.0	0.66%
IH1906.CFE	2,472.6	2,459.1	13.5	0.55%	2019-06-21	150	0.88%	13.0	0.54%
IC1811.CFE	4,620.0	4,619.8	0.2	0.00%	2018-11-16	1	0.97%	7.1	0.16%
IC1812.CFE	4,619.0	4,619.8	-0.8	-0.02%	2018-12-21	26	-0.16%	-9.9	-0.22%
IC1903.CFE	4,584.8	4,619.8	-35.0	-0.76%	2019-03-15	83	-2.21%	-52.5	-1.16%
IC1906.CFE	4,536.4	4,619.8	-83.4	-1.81%	2019-06-21	150	-2.91%	-112.1	-2.47%

数据来源：Wind，兴证期货研发部

表 2： 2018 年 11 月 15 日股指期货主力合约持仓情况

合约代码	总成交量 (单边)	成交量变化	总持仓量	持仓量 变化	前二十名 多头持仓	比上交易日	前二十名 空头持仓	比上交易日	前二十名 净增仓
						增减		增减	
IF1811.CFE	17,794	-7,990	8,634	-8,788	5,540	-5,482	6,164	-5,921	439
IF1812.CFE	25,210	9,666	46,000	9,519	31,755	6,355	36,103	6,085	270
IF1903.CFE	1,586	321	7,865	389					
IF1906.CFE	256	-3	1,289	125					
IF总计	44,846	1,994	63,788	1,245					
IH1811.CFE	10,651	-4,039	5,573	-5,319	3,989	-3,343	4,228	-3,943	600
IH1812.CFE	12,858	5,089	18,038	5,235	11,836	3,925	13,818	4,097	-172
IH1903.CFE	676	99	2,010	81					
IH1906.CFE	88	-30	720	23					
IH总计	24,273	1,119	26,341	20					
IC1811.CFE	11,467	-3,938	6,536	-6,497	4,861	-4,250	5,091	-4,354	104
IC1812.CFE	15,452	4,528	39,603	6,101	31,118	5,338	30,963	3,995	1,343
IC1903.CFE	1,380	241	9,956	538					
IC1906.CFE	265	3	1,419	156					
IC总计	28,564	834	57,514	298					

数据来源：Wind，兴证期货研发部

## 1.2 外盘市场：多数收涨

周四,美国截至 11 月 10 日当周初请失业金人数 21.6 万人,预期 21.3 万人,前值 21.4 万人;当周续请失业救济人数 167.6 万人,预期 162.5 万人,前值 162.3 万人修正为 163 万人。美国 10 月零售销售环比升 0.8%,预期升 0.5%。美国 10 月进口价格指数环比升 0.5%,预期升 0.1%。美国 11 月纽约联储制造业指数 23.3,预期 20,前值 21.1;费城联储制造业指数 12.9,预期 20,前值 22.2。美联储主席鲍威尔:计划 2019 年评估如何实现通胀和就业双重目标。美联储卡什卡利(2020 年票委):当通胀开始提升时总是可以进行加息。美国亚特兰大联储主席博斯蒂克(2018 年票委):并不认为美联储远离中性政策,美联储应当谨慎地推进加息。欧盟:11 月 25 日在布鲁塞尔召开英国脱欧峰会,签署脱欧协议。英国首相特雷莎·梅:已经接近达成脱欧协议;当前达成的仍然是草案,并非最终协议。英国脱欧事务大臣多米尼克·拉布、次长休艾拉·布雷弗曼、工作和养老金部大臣艾斯特·麦克维相继宣布辞职。英国环境大臣 Gove 拒绝出任脱欧大臣。

### 美股收高:

截止收盘,美股低开高走,标普 500 收涨 1%,结束五日连跌。科技股大幅反弹,苹果涨 2.5%;国务院发布最严学前教育新规,红黄蓝暴跌 53%,博实乐跌 16.7%,双双刷新历史新低,市值均蒸发逾 2.5 亿美元;热门中概股全线上涨,京东涨逾 6%。

### 欧股涨跌不一:

截止收盘,欧股多数收跌,欧洲斯托克 600 指数跌 1.1%,触及两周低位。德国 DAX 指数跌 0.52%报 11353.67 点,法国 CAC40 指数跌 0.7%报 5033.62 点,英国富时 100 指数涨 0.06%报 7038.01 点。

### 港股收高:

截止收盘,香港恒生指数收盘涨 1.75%报 26103.34 点。科网股领涨,腾讯迎来久违大涨,收盘升 5.8%领涨蓝筹。恒生国企指数涨 1.44%。部分低价股崩盘式下跌,六只低价股跌幅超 30%,中国海景收跌近 80%。大市成交升至 863.7 亿港元,前一交易日为 796.3 亿港元。

## 2. 走势展望

### 2.1 正面因素

商务部：11月1日中美两国元首通话后，双方经贸领域高层接触已经恢复，同时，工作团队正在保持密切接触，以认真落实两国元首通话达成的共识。

“十三五”后三年，基础设施建设任务仍然艰巨，发改委将严格按照国办101号文件要求和任务分工，加大资金筹措力度，调动民间投资积极性，聚焦精准补短板。中国-东盟战略伙伴关系2030年愿景》发布，提出努力深化经贸联系，实现到2020年双向贸易额1万亿美元、投资额1500亿美元的目标。中国安全产业大会开幕，工信部、应急管理部与广东省政府共同签署《共同推进安全产业发展战略合作协议》。在岸人民币兑美元16:30收盘报6.9359，较上一交易日涨150个基点；人民币兑美元中间价调升10个基点报6.9392。海证券报：一位知情人士透露，综合各方面传递的信息来看，预计上海自贸区新片区方案制订进程将提速。

### 2.2 风险因素

创业板ETF周二遭遇4.16亿份净赎回，以当日单位净值估算，资金净流出5.5亿元；金融ETF获得0.36亿份净申购，资金净流入2亿元。

### 2.3 投资建议

沪指上个交易日震荡走高，多数行业收红。上日三大期指集体收涨，IC涨幅较大，合约期现价差震荡走强，期指持仓均有所增加，IF增仓幅度较大，主力均净增多仓。综合来看，近期公布的宏观数据好坏不一，经济延续下行制约股市上行空间，但市场风险偏好继续回升，今日期指1811合约到期，市场波动或加大，建议暂时观望为主。仅供参考。

### 3. 本周经济公报

表 3: 中国经济公报

时间	事件	期间	调查	实际	前期	修正
10/27/2018 09:30	Industrial Profits YoY	Sep	--	4.10%	9.20%	--
10/30/2018 10:00	彭博10月中国调查 (表格)					
10/31/2018 09:00	非制造业采购经理指数	Oct	54.6	53.9	54.9	--
10/31/2018 09:00	制造业采购经理指数	Oct	50.6	50.2	50.8	--
10/31/2018 09:00	综合PMI	Oct	--	53.1	54.1	--
11/01/2018 09:45	财新中国PMI制造业	Oct	50	50.1	50	--
11/05/2018 09:45	财新中国PMI综合	Oct	--	50.5	52.1	--
11/05/2018 09:45	财新中国PMI服务业	Oct	52.8	50.8	53.1	--
11/05/2018 17:10	经常账户余额	3Q P	--	\$16.0b	\$5.3b	--
11/07/2018 16:30	外汇储备	Oct	\$3058.50b	\$3053.10b	\$3087.03	--
11/08/2018 11:00	贸易余额人民币	Oct	237.00b	233.63b	213.23b	210.38b
11/08/2018 11:00	出口同比人民币	Oct	14.20%	20.10%	17.00%	16.90%
11/08/2018 11:00	进口同比人民币	Oct	17.70%	26.30%	17.40%	17.50%
11/08/2018 11:01	贸易余额	Oct	\$35.15b	\$34.01b	\$31.69b	\$31.28b
11/08/2018 11:01	出口同比	Oct	11.70%	15.60%	14.50%	14.40%
11/08/2018 11:01	进口同比	Oct	14.50%	21.40%	14.30%	14.50%
11/09/2018 09:30	PPI同比	Oct	3.30%	3.30%	3.60%	--
11/09/2018 09:30	CPI 同比	Oct	2.50%	2.50%	2.50%	--
11/13/2018 16:48	货币供应M1年同比	Oct	4.20%	2.70%	4.00%	--
11/13/2018 16:48	货币供应M0年同比	Oct	2.80%	2.80%	2.20%	--
11/13/2018 16:50	货币供应M2同比	Oct	8.40%	8.00%	8.30%	--
11/13/2018 16:50	New Yuan Loans CNY	Oct	904.5b	697.0b	1380.0b	--
11/13/2018 16:58	总融资人民币	Oct	1300.0b	728.8b	2205.4b	2168.2b
11/14/2018 10:00	零售销售额同比	Oct	9.20%	8.60%	9.20%	--
11/14/2018 10:00	社会消费品零售	Oct	9.30%	9.20%	9.30%	--
11/14/2018 10:00	工业产值 同比	Oct	5.80%	5.90%	5.80%	--
11/14/2018 10:00	工业生产 年迄今(同比)	Oct	6.30%	6.40%	6.40%	--
11/14/2018 10:00	固定资产除农村年迄今同比	Oct	5.50%	5.70%	5.40%	--
11/14/2018 10:00	Property Investment YoY	Oct	--	9.70%	9.90%	--
11/14/2018 10:00	Surveyed Jobless Rate	Oct	--	4.90%	4.90%	--
11/15/2018 09:30	New Home Prices MoM	Oct	--	1.02%	1.00%	--
11/15/2018 15:00	外国直接投资同比人民币	Oct	--	7.20%	8.00%	--
11/17/2018 11:00	彭博11月中国调查					
11/19/2018	中国银行结售汇 - 银行代客	Oct	--	--	-110.3b	--

数据来源: Bloomberg, 兴证期货研发部



## 分析师承诺

本人以勤勉的职业态度，独立、客观地出具本报告。本报告清晰地反映了本人的研究观点。报告所采用的数据均来自公开资料，分析逻辑基于本人的职业理解，通过合理判断的得出结论，力求客观、公正，结论，不受任何第三方的授意影响。本人不曾因也将不会因本报告中的具体推荐意见或观点而直接或间接接收到任何形式的报酬。

## 免责声明

本报告的信息均来源于公开资料，我公司对这些信息的准确性和完整性不作任何保证，也不保证所包含的信息和建议不会发生任何变更。文中的观点、结论和建议仅供参考。兴证期货可发出其它与本报告所载资料不一致及有不同结论的报告。本报告及该等报告反映编写分析员的不同设想、见解及分析方法。报告所载资料、意见及推测仅反映分析员于发出此报告日期当日的独立判断。

客户不应视本报告为作出投资决策的惟一因素。本报告中所指的投资及服务可能不适合个别客户，不构成客户私人咨询建议。本公司未确保本报告充分考虑到个别客户特殊的投资目标、财务状况或需要。本公司建议客户应考虑本报告的任何意见或建议是否符合其特定状况，以及（若有必要）咨询独立投资顾问。

在任何情况下，本报告中的信息或所表述的意见并不构成对任何人的投资建议。在任何情况下，本公司不对任何人因使用本报告中的任何内容所引致的损失负任何责任。

本报告的观点可能与资管团队的观点不同或对立，对于基于本报告全面或部分做出的交易、结果，不论盈利或亏损，兴证期货研究发展部不承担责任。

本报告版权仅为兴证期货有限公司所有，未经书面许可，任何机构和个人不得以任何形式翻版、复制和发布。如引用、刊发，需注明出处兴证期货研究发展部，且不得对本报告进行有悖原意的引用、删节和修改。