

兴证期货.研发中心

2018年11月5日 星期一

金融研究团队

刘文波

从业资格编号: F0286569

投资咨询编号: Z0010856

高歆月

从业资格编号: F3023194

投资咨询编号: Z0013780

尚芳

从业资格编号: F3013528

投资咨询编号: Z0013058

联系人

高歆月

021-20370976

gaoxy@xzsfutures.com

内容提要

● 行情回顾

现货市场: 震荡走高

沪指上个交易日震荡走高, 行业板块普涨, 机场、餐饮、旅游、酒类、造纸领涨。

期指市场: 集体大涨

主力合约 IF1811、IH1811、IC1811, 涨幅分别为 4.02%, 3.38%, 3.37%。

外盘市场: 多数收涨

美股收高

欧股涨跌不一

港股收高

● 后市展望及策略建议

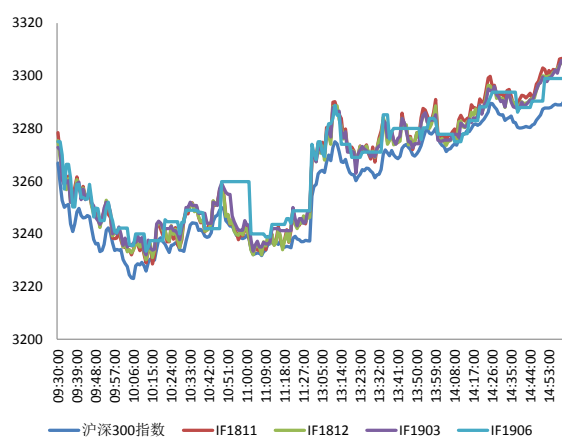
综合来看, 上日三大期指集体大涨, IF 涨幅较大, 合约期现价差有所走强, IF 持仓有所减少, 而 IH 及 IC 小幅增仓。政策面继续释放利好, 交易所债券市场信用保护工具的试点继续缓解市场对民企风险的担忧, 叠加上周证监会未发布 IPO 批文, 市场情绪继续修复, 预计短期将延续反弹, 建议期指维持多头思路, 前多继续持有。仅供参考。

1. 市场回顾

1.1 国内市场评析:

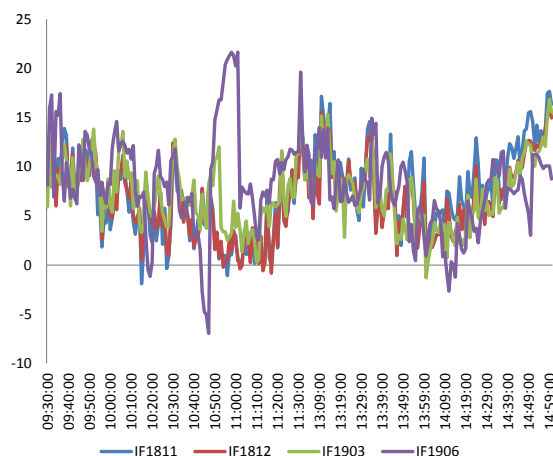
主力合约 IF1811、IH1811、IC1811，
涨幅分别为 4.02%，3.38%，3.37%。

图 1 沪深 300 和各股指合约走势图



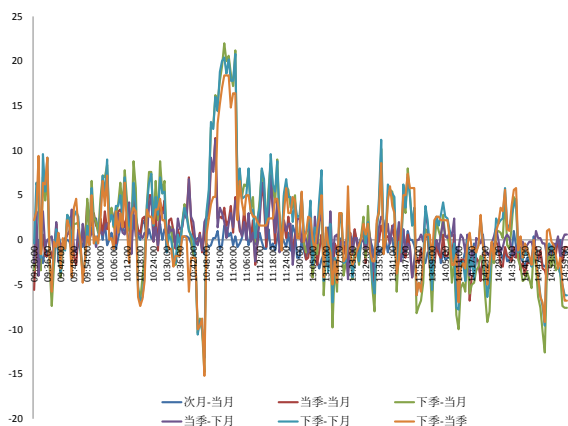
资料来源: Bloomberg, 兴证期货研发部

图 2 沪深 300 股指期货各合约基差



资料来源: Bloomberg, 兴证期货研发部

图 3 沪深 300 各股指合约间价差走势



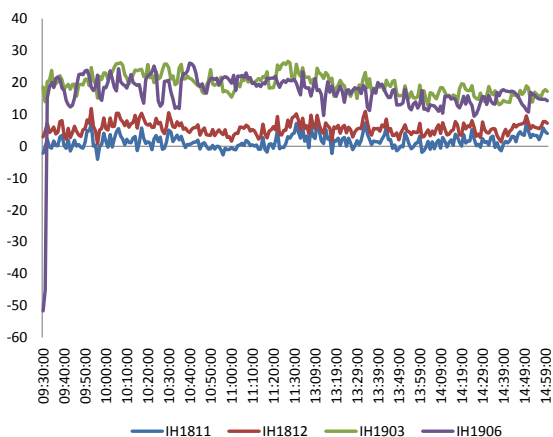
资料来源: Bloomberg, 兴证期货研发部

图 4 上证 50 和各股指合约走势图



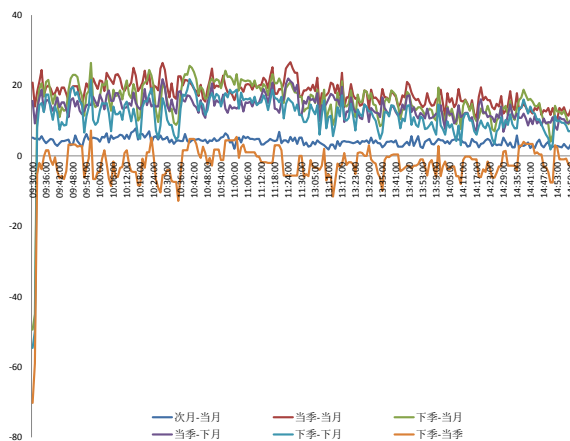
资料来源: Bloomberg, 兴证期货研发部

图 5 上证 50 股指期货各合约基差



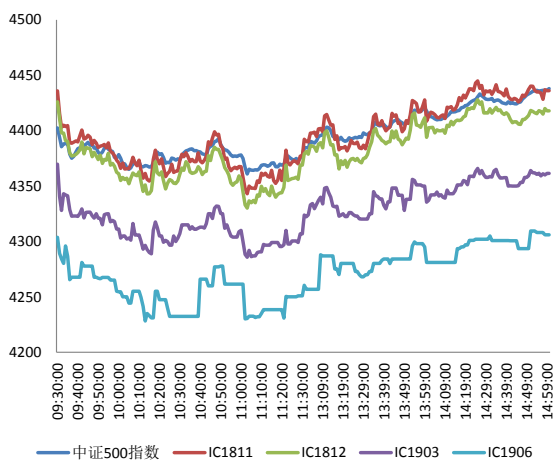
资料来源: Bloomberg, 兴证期货研发部

图 6 上证 50 各股指合约间价差走势



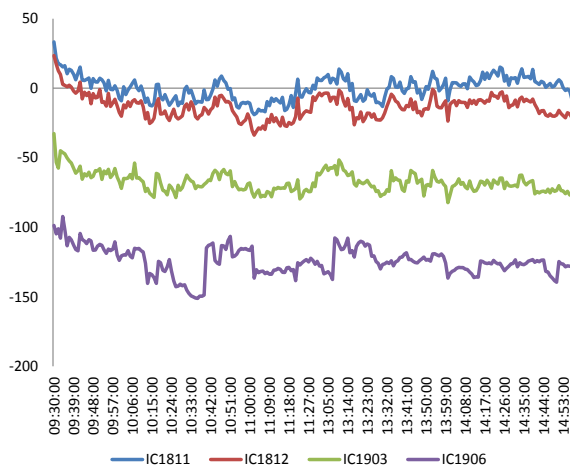
资料来源: Bloomberg, 兴证期货研发部

图 7 中证 500 和各股指合约走势图



资料来源: Bloomberg, 兴证期货研发部

图 8 中证 500 股指期货各合约基差



资料来源: Bloomberg, 兴证期货研发部

表 1： 2018 年 11 月 2 日股指期货各合约升贴水情况

2018/11/2	合约收盘价	指数收盘价	收盘价升贴水	升贴水率	最后交易日	交易天数	年化升水率	2018/11/1升贴水	2018/11/1升贴水率
IF1811.CFE	3,306.6	3,290.2	16.4	0.50%	2018-11-16	10	12.03%	-2.4	-0.08%
IF1812.CFE	3,305.2	3,290.2	15.0	0.45%	2018-12-21	35	3.14%	-4.0	-0.13%
IF1903.CFE	3,305.8	3,290.2	15.6	0.47%	2019-03-15	92	1.24%	-4.4	-0.14%
IF1906.CFE	3,299.0	3,290.2	8.8	0.27%	2019-06-21	159	0.40%	-12.8	-0.40%
IH1811.CFE	2,546.8	2,542.8	4.0	0.16%	2018-11-16	10	3.84%	-0.2	-0.01%
IH1812.CFE	2,550.0	2,542.8	7.2	0.28%	2018-12-21	35	1.97%	5.0	0.20%
IH1903.CFE	2,560.0	2,542.8	17.2	0.68%	2019-03-15	92	1.78%	21.6	0.88%
IH1906.CFE	2,557.0	2,542.8	14.2	0.56%	2019-06-21	159	0.85%	15.6	0.64%
IC1811.CFE	4,436.0	4,437.9	-1.9	-0.04%	2018-11-16	10	-1.06%	-19.0	-0.44%
IC1812.CFE	4,417.8	4,437.9	-20.1	-0.45%	2018-12-21	35	-3.14%	-38.6	-0.90%
IC1903.CFE	4,361.4	4,437.9	-76.5	-1.72%	2019-03-15	92	-4.54%	-96.4	-2.24%
IC1906.CFE	4,306.0	4,437.9	-131.9	-2.97%	2019-06-21	159	-4.53%	-146.0	-3.40%

数据来源：Wind，兴证期货研发部

表 2： 2018 年 11 月 2 日股指期货主力合约持仓情况

	总成交量	成交量变化	总持仓量	持仓量变化	前二十名多头持仓	比上交易日增减	前二十名空头持仓	比上交易日增减	前二十名净增多仓
IF1811.CFE	40,365	5,121	32,635	-239	21381	-752	23,482	-7	-745
IF1812.CFE	9,830	2,153	25,165	-375	18,164	-68	21,529	-311	243
IF1903.CFE	1,426	400	6,813	63					
IF1906.CFE	163	19	577	45					
IF总计	51,784	7,693	65,190	-506					
IH1811.CFE	23,560	1,950	18,265	-50	12,629	174	13,833	217	-43
IH1812.CFE	5,138	514	8,822	104					
IH1903.CFE	479	231	1,700	41					
IH1906.CFE	157	65	421	82					
IH总计	29,334	2,760	29,208	177					
IC1811.CFE	20,299	2,405	23,157	-82	16,242	-269	17,297	-125	-144
IC1812.CFE	5,637	1,409	25,328	448	21,361	50	21,630	302	-252
IC1903.CFE	881	187	7,826	57					
IC1906.CFE	190	-43	742	45					
IC总计	27,007	3,958	57,053	468					

数据来源：Wind，兴证期货研发部

1.2 外盘市场：多数收涨

上周，美国 10 月非农就业人口新增 25 万，预期 20 万，前值 13.4 万；失业率 3.7%，预期 3.7%，前值 3.7%；劳动力参与率 62.9%，预期 62.7%，前值 62.7%；平均每小时工资同比 3.1%，预期 3.1%，前值 2.8%。美国 9 月贸易帐赤字 540 亿美元，预期赤字 536 亿美元，前值赤字 532 亿美元。欧元区 10 月制造业 PMI 终值 52，创 2016 年 8 月以来新低，预期 52.1，初值 52.1。

美股收高：

截止收盘，美国三大股指集体收跌，道指跌约 110 点或 0.4%，纳指跌超 1%。截至收盘，道指跌 0.43% 报 25270.83 点，标普 500 跌 0.63% 报 2723.06 点，纳指跌 1.04% 报 7356.99 点。上周，道指涨 2.36%，创 6 月份以来最大单周涨幅；纳指涨 2.65%，创 5 月份以来最大单周涨幅；标普 500 指数涨 2.42%，创 3 月份以来最大单周涨幅。

欧股涨跌不一：

截止收盘，欧洲三大股指多数收涨。德国 DAX 指数涨 0.44% 报 11518.99 点，周涨 2.84%；法国 CAC40 指数涨 0.32% 报 5102.13 点，周涨 2.71%；英国富时 100 指数跌 0.29% 报 7094.12 点，周涨 2.23%。

港股收高：

截止收盘，恒指放量收涨 4.21% 报 26486.35 点，创近 7 年来最大单日涨幅，本周累计涨 7.16%；国企指数涨 3.97%，周涨 6.25%；红筹指数涨 2.92%，周涨 5.79%。全日大市成交 1703.05 亿港元，前一交易日为 1188.87 亿港元。

2. 走势展望

2.1 正面因素

国务院常务会议确定进一步促进就业的针对性措施；决定延长阶段性降低失业保险缴费费率政策执行期限。证监会：已要求下属机构结合本辖区民营企业发展现状和面临的问题。中证协：证券行业支持民营企业发展系列资管计划全面启动,11家证券公司已就255亿元出资规模签署发起人协议,专项用于帮助有发展前景的上市公司纾解股权质押困难。北上资金周五净流入额创新高,其中,贵州茅台获净买入逾16亿元,招商银行获净买入13亿元,中国平安获净买入11亿元。上海发布促进民营经济健康发展若干意见。意见共二十七条,包括将成立100亿元上市公司纾困基金,增加关键重点民营企业流动性,帮助企业渡过难;引导金融机构加大信贷投放力度,实施“中小企业千家百亿信用融资计划”,为优质中小民营企业提供信用贷款和担保贷款100亿元。

2.2 风险因素

A股市场上市公司三季报披露收官,整体来看,A股前三季度盈利增速下滑。净利润方面,上证A股和深证主板仍旧实现两位数以上的同比增幅,但中小企业板和创业板的同比增幅均为个位数,其中创业板的同比增幅仅在2%左右。

2.3 投资建议

沪指上个交易日震荡走高,行业板块普涨。综合来看,上日三大期指集体大涨,IF涨幅较大,合约期现价差有所走强,IF持仓有所减少,而IH及IC小幅增仓。政策面继续释放利好,交易所债券市场信用保护工具的试点继续缓解市场对民企风险的担忧,叠加上周证监会未发布IPO批文,市场情绪继续修复,预计短期将延续反弹,建议期指维持多头思路,前多继续持有。仅供参考。

3. 本周经济公报

表 3: 中国经济公报

时间	事件	期间	调查	实际	前期	修正
10/20/2018 09:30	New Home Prices MoM	Sep	--	1.00%	1.49%	--
10/23/2018 14:00	Swift全球支付人民币	Sep	--	1.89%	2.12%	--
10/25/2018 16:08	中国银行结售汇 - 银行代客	Sep	--	-110.3b	-63.3b	--
10/27/2018 09:30	Industrial Profits YoY	Sep	--	4.10%	9.20%	--
10/30/2018 10:00	彭博10月中国调查 (表格)					
10/31/2018 09:00	非制造业采购经理指数	Oct	54.6	53.9	54.9	--
10/31/2018 09:00	制造业采购经理指数	Oct	50.6	50.2	50.8	--
10/31/2018 09:00	综合PMI	Oct	--	53.1	54.1	--
11/01/2018 09:45	财新中国PMI制造业	Oct	50	50.1	50	--
11/05/2018 09:45	财新中国PMI综合	Oct	--	--	52.1	--
11/05/2018 09:45	财新中国PMI服务业	Oct	52.8	--	53.1	--
11/05/2018	经常账户余额	3Q P	--	--	\$5.3b	--
11/07/2018	外汇储备	Oct	--	--	\$3087.03b	--
11/08/2018	出口同比人民币	Oct	--	--	17.00%	--
11/08/2018	进口同比人民币	Oct	--	--	17.40%	--
11/08/2018	贸易余额	Oct	--	--	\$31.69b	\$31.70b
11/08/2018	进口同比	Oct	--	--	14.30%	--
11/08/2018	出口同比	Oct	--	--	14.50%	--
11/08/2018	贸易余额人民币	Oct	--	--	213.23b	--
11/08/2018 11/18	外国直接投资同比人民币	Oct	--	--	8.00%	--
11/09/2018 09:30	PPI同比	Oct	--	--	3.60%	--
11/09/2018 09:30	CPI 同比	Oct	--	--	2.50%	--

数据来源: Bloomberg, 兴证期货研发部

分析师承诺

本人以勤勉的职业态度，独立、客观地出具本报告。本报告清晰地反映了本人的研究观点。报告所采用的数据均来自公开资料，分析逻辑基于本人的职业理解，通过合理判断的得出结论，力求客观、公正，结论，不受任何第三方的授意影响。本人不曾因也将不会因本报告中的具体推荐意见或观点而直接或间接接收到任何形式的报酬。

免责声明

本报告的信息均来源于公开资料，我公司对这些信息的准确性和完整性不作任何保证，也不保证所包含的信息和建议不会发生任何变更。文中的观点、结论和建议仅供参考。兴证期货可发出其它与本报告所载资料不一致及有不同结论的报告。本报告及该等报告反映编写分析员的不同设想、见解及分析方法。报告所载资料、意见及推测仅反映分析员于发出此报告日期当日的独立判断。

客户不应视本报告为作出投资决策的惟一因素。本报告中所指的投资及服务可能不适合个别客户，不构成客户私人咨询建议。本公司未确保本报告充分考虑到个别客户特殊的投资目标、财务状况或需要。本公司建议客户应考虑本报告的任何意见或建议是否符合其特定状况，以及（若有必要）咨询独立投资顾问。

在任何情况下，本报告中的信息或所表述的意见并不构成对任何人的投资建议。在任何情况下，本公司不对任何人因使用本报告中的任何内容所引致的损失负任何责任。

本报告的观点可能与资管团队的观点不同或对立，对于基于本报告全面或部分做出的交易、结果，不论盈利或亏损，兴证期货研究发展部不承担责任。

本报告版权仅为兴证期货有限公司所有，未经书面许可，任何机构和个人不得以任何形式翻版、复制和发布。如引用、刊发，需注明出处兴证期货研究发展部，且不得对本报告进行有悖原意的引用、删节和修改。