

兴证期货·研发中心

2018年9月6日 星期四

金融研究团队

刘文波

从业资格编号: F0286569

投资咨询编号: Z0010856

高歆月

从业资格编号: F3023194

尚芳

从业资格编号: F3013528

联系人

高歆月

021-20370976

gaoxy@xzfutures.com

内容提要

● 行情回顾

现货市场: 大幅走低

沪指上个交易日大幅走低, 市场普跌, 仅有能源设备小幅收红, 保险、家居用品、汽车、餐饮旅游领跌。

	最新价	1日%	5日%
沪深300	3298.14	-1.95	-2.61
沪综指	2704.34	-1.68	-2.35
深成指	8402.51	-1.78	-3.18
上证50	2441.23	-2.37	-2.49
中证500	4815.03	-1.54	-2.57
国债指数	166.59	0.03	0.02

期指市场: 集体大跌

主力合约 IF1809、IH1809、IC1809, 涨幅分别为 -2.49%, -2.76%, -1.86%。

分类指数	最新价	1日%	5日%
能源	1724.49	-1.49	-1.11
材料	2041.14	-2.19	-4.05
工业	1994.67	-1.61	-2.67
可选	4593.29	-2.39	-3.85
消费	12550.29	-1.94	-4.69
医药	10111.94	-1.05	-4.33
金融	5389.98	-2.36	-1.48
信息	1828.56	-1.47	-1.80
电信	2490.64	0.29	-4.01
公用	1789.03	-1.10	-0.78

外盘市场: 多数收跌

美股涨跌不一

欧股收低

港股收低

利率	最新价	1日%	5日%
同业拆放(隔夜)	2.16	-1.41	-9.44
同业拆放(3个月)	2.85	-0.97	-1.62

● 后市展望及策略建议

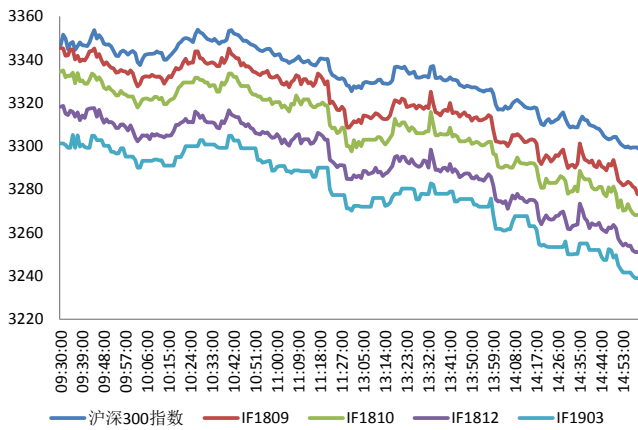
综合来看, 上日三大期指集体大跌, IH 跌幅较大, IF 及 IH 贴水有所走扩, 期指持仓均有所减少, 其中 IF 及 IH 主力多空净增多仓, IC 略增空仓。目前受全球贸易紧张局势升温、新兴市场波动干扰, 市场不确定性较强, 风险偏好维持低位, 上日市场大跌但持仓并未明显放大且 IC 贴水并未转弱, 预计近期股指以震荡为主。仅供参考。

1. 市场回顾

1.1 国内市场评析:

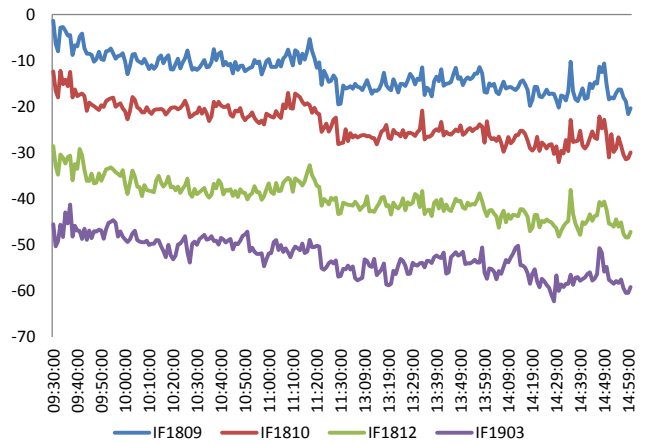
主力合约 IF1809、IH1809、IC1809，
涨幅分别为-2.49%， -2.76%， -1.86%。

图 1 沪深 300 和各股指合约走势图



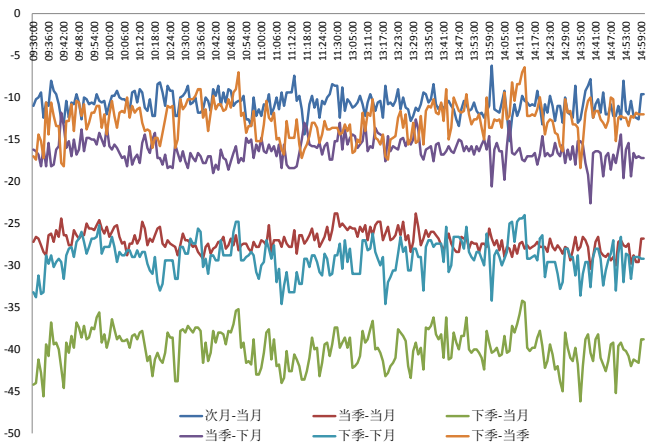
资料来源: Bloomberg, 兴证期货研发部

图 2 沪深 300 股指期货各合约基差



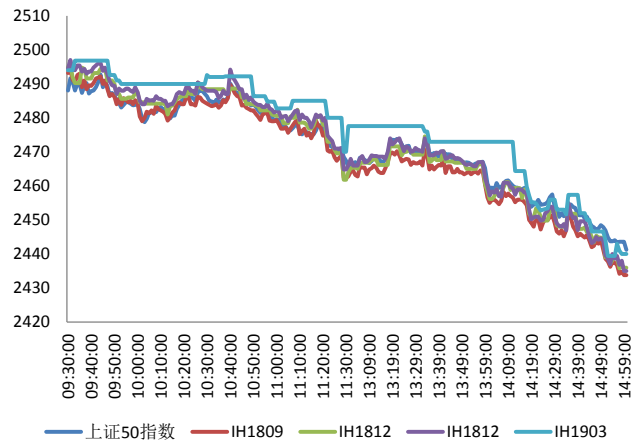
资料来源: Bloomberg, 兴证期货研发部

图 3 沪深 300 各股指合约间价差走势



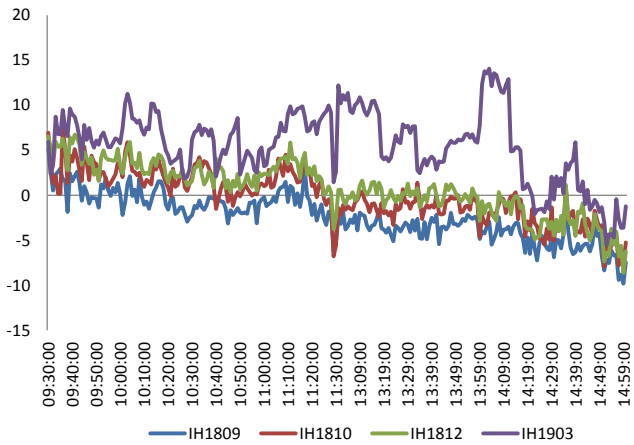
资料来源: Bloomberg, 兴证期货研发部

图 4 上证 50 和各股指合约走势图



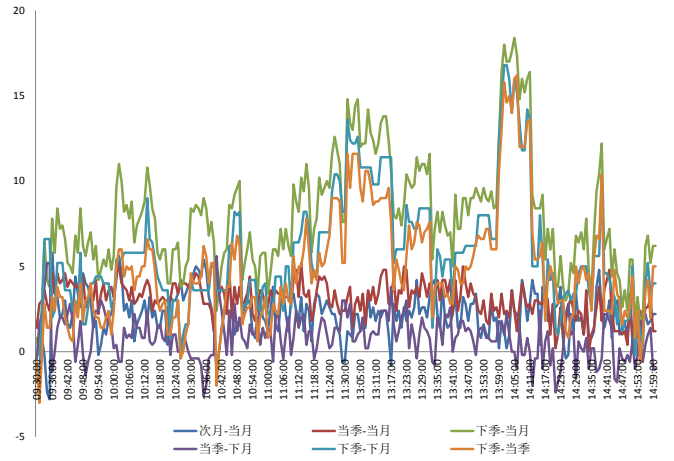
资料来源: Bloomberg, 兴证期货研发部

图 5 上证 50 股指期货各合约基差



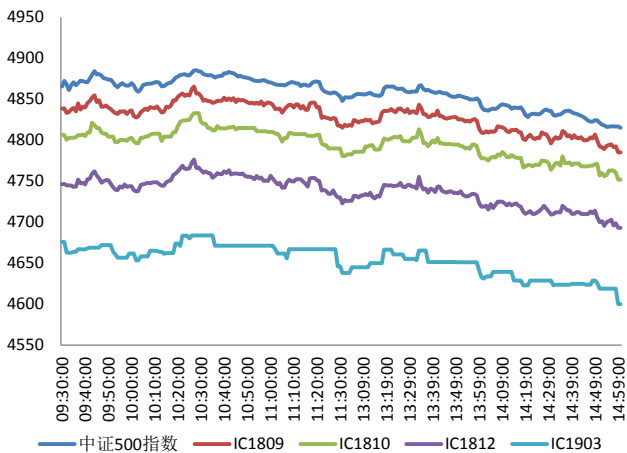
资料来源: Bloomberg, 兴证期货研发部

图 6 上证 50 各股指合约间价差走势



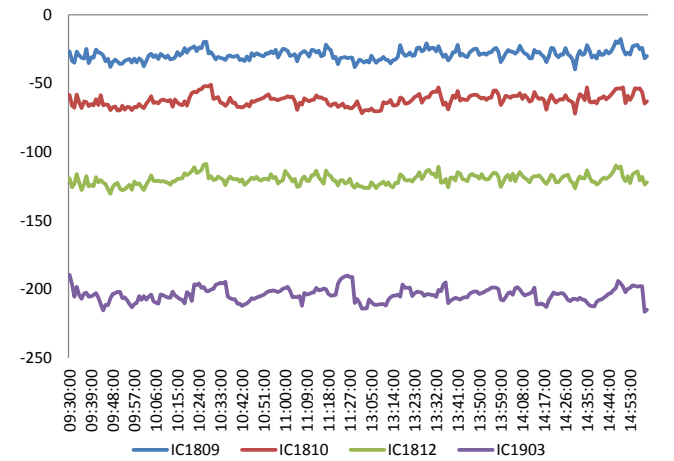
资料来源: Bloomberg, 兴证期货研发部

图 7 中证 500 和各股指合约走势图



资料来源: Bloomberg, 兴证期货研发部

图 8 中证 500 股指期货各合约基差



资料来源: Bloomberg, 兴证期货研发部

表 1 2018 年 9 月 5 日股指期货各合约升贴水情况

2018/9/5	合约收盘价	指数收盘价	收盘价升贴水	升贴水率	最后交易日	交易天数	年化升水率	2018/9/4 贴水	2018/9/4 升贴水率
IF1809.CFE	3,277.8	3,298.1	-20.3	-0.62%	2018-09-21	12	-12.44%	-6.7	-0.20%
IF1810.CFE	3,268.2	3,298.1	-29.9	-0.91%	2018-10-19	26	-8.45%	-15.5	-0.46%
IF1812.CFE	3,251.0	3,298.1	-47.1	-1.43%	2018-12-21	71	-4.87%	-35.1	-1.04%
IF1903.CFE	3,239.0	3,298.1	-59.1	-1.79%	2019-03-15	128	-3.39%	-53.9	-1.60%
IH1809.CFE	2,433.8	2,441.2	-7.4	-0.30%	2018-09-21	12	-6.14%	1.6	0.06%
IH1810.CFE	2,436.0	2,441.2	-5.2	-0.21%	2018-10-19	26	-1.99%	2.2	0.09%
IH1812.CFE	2,435.0	2,441.2	-6.2	-0.26%	2018-12-21	71	-0.87%	3.2	0.13%
IH1903.CFE	2,440.0	2,441.2	-1.2	-0.05%	2019-03-15	128	-0.10%	3.6	0.14%
IC1809.CFE	4,785.0	4,815.0	-30.0	-0.62%	2018-09-21	12	-12.58%	-32.7	-0.67%
IC1810.CFE	4,752.0	4,815.0	-63.0	-1.31%	2018-10-19	26	-12.18%	-67.5	-1.38%
IC1812.CFE	4,693.0	4,815.0	-122.0	-2.53%	2018-12-21	71	-8.64%	-125.5	-2.57%
IC1903.CFE	4,600.2	4,815.0	-214.8	-4.46%	2019-03-15	128	-8.44%	-214.5	-4.39%

资料来源：Wind，兴证期货研发部

表 2 2018 年 9 月 5 日股指期货主力合约持仓情况

合约代码	总成交量	成交量 变化	总持仓量	持仓量 变化	前二十名 多头持仓	比上交易日 增减	前二十名 空头持仓	比上交易日 增减	前二十名 净增多仓
IF1809.CFE	27,755	-1,345	41,714	-1,548	27,753	-834	32,160	-1,597	763
IF1810.CFE	793	-183	1,718	95					
IF1812.CFE	3,130	452	10,014	805	7,346	723	8,565	751	-28
IF1903.CFE	245	40	1,659	71					
IF总计	31,923	-1,036	55,105	-577					
IH1809.CFE	16,064	-1,420	18,260	-809	12,469	-61	14,134	-696	635
IH1810.CFE	370	40	552	58					
IH1812.CFE	1,225	-145	4,601	91					
IH1903.CFE	89	8	501	-3					
IH总计	17,748	-1,517	23,914	-663					
IC1809.CFE	12,599	-1,216	30,704	-1,127	23,433	-819	24,242	-593	-226
IC1810.CFE	481	-51	1,871	154					
IC1812.CFE	1,265	-186	12,128	315	10,811	379	10,675	283	96
IC1903.CFE	86	-17	1,962	35					
IC总计	14,431	-1,470	46,665	-623					

资料来源：中金所，兴证期货研发部

1.2 外盘市场：多数收跌

周三，美国总统特朗普：与加拿大的贸易谈判正在进行，有关北美自由贸易协定（NAFTA）的结果可能“在未来几天”公布。美联储布拉德：进一步加息或会不必要地增加经济衰退的风险，重申美联储应推迟进一步加息。美联储卡什卡利：可能仍存在更多闲置劳动力；薪资数据和物价表明美国没有达到完全就业状态；贸易争端对经济造成风险。新浪援引外媒，德国和英国据悉将放弃有关英国退欧的主要要求，该立场的转变可能有助于达成退欧协议。德国政府发言人：德国仍在为可能出现的英国无协议脱欧做准备；内阁通过了欧盟有关英国脱欧过渡期的计划。英国首相特雷莎·梅：继续与欧盟合作以达成好的协议；准备好无协议脱欧是正确和合理的。美国7月贸易帐逆差501亿美元，创5个月最大逆差规模，预期503亿美元，前值463亿美元，增幅创2015年3月以来新高。其中对欧盟商品贸易逆差扩大至纪录高位176亿美元，对中国逆差368亿美元，亦创历史新高。欧元区8月服务业PMI终值54.4，预期54.4，初值54.4；综合PMI终值54.5，预期54.4，初值54.4。印尼贸易部长：印尼政府将放松对煤、棕榈油和藤出口政策。

美股涨跌不一：

截止收盘，美国三大股指涨跌不一，纳指跌破8000点关口。国际贸易纠纷令市场感到紧张。京东收跌近11%，盘中触及26美元，创去年1月初以来新低。科技股领跌。推特、奈飞均跌超6%，苹果跌0.65%，亚马逊跌逾2%。推特等科技公司高管在国会发表证词。截至收盘，道指涨0.09%，报25974.99点；标普500指数跌0.28%，报2888.60点；纳指跌1.19%，报7995.17点。

欧股收低：

截止收盘，欧洲三大股指集体下跌。英国富时100指数收跌1%，报7383.28点；法国CAC40指数收跌1.54%，报5260.22点；德国DAX指数收跌1.39%，报12040.46点。

港股收低：

截止收盘，恒生指数收盘跌2.61%报27243.85点，创6月19日以来最大单日跌幅，国企指数跌2.25%，红筹指数跌2.23%。全日大市成交951.97亿港元。蓝筹股全线飘绿，科技股跌幅居前，舜宇光学跌超6%领跌蓝筹，腾讯挫逾4%。恒大健康重挫逾21%，为连续6日高位回调，自纪录高点回落超43%。

2. 走势展望

2.1 正面因素

今年重大水利工程建设全面提速。截至目前，在建重大水利工程投资规模超过 1 万亿元，提前完成了今年《政府工作报告》提出的“水利在建投资规模达到 1 万亿元”的目标任务。国务院发布关于促进天然气协调稳定发展的若干意见提出，加大国内勘探开发力度，深化油气勘查开采管理体制改革，尽快出台相关细则，力争到 2020 年底前国内天然气产量达到 2000 亿立方米以上。生态环境部：要以发电行业为突破口率先在全国开展交易，逐步扩大参与碳市场的行业范围和交易主体范围，切实防范金融等方面风险，充分发挥碳市场对控制温室气体排放、降低全社会减排成本的作用。民航局修订国内航线航班评审规则，和上一版《规则》相比，增加了服务国家制造强国战略，支持国产民机投入航空市场的内容。中国铁路总公司近期连续发出涉及复兴号动车组 145 组、9600kw 大功率电力机车 188 台、C80B 运煤敞车 4602 辆的招标信息。

2.2 风险因素

8 月中国财新服务业 PMI 为 51.5，创 10 个月新低，预期 52.6，前值 52.8。8 月中国财新综合 PMI 为 52，预期 52.3，前值 52.3。在岸人民币兑美元 16:30 收盘报 6.8381，创逾一周新低，较上一交易日跌 91 点。人民币兑美元中间价调贬 83 个基点，报 6.8266。

2.3 投资建议

沪指上个交易日大幅走低，市场普跌，仅有能源设备小幅收红，保险、家居用品、汽车、餐饮旅游领跌。综合来看，上日三大期指集体大跌，IH 跌幅较大，IF 及 IH 贴水有所走扩，期指持仓均有所减少，其中 IF 及 IH 主力多空净增多仓，IC 略增空仓。目前受全球贸易紧张局势升温、新兴市场波动干扰，市场不确定性较强，风险偏好维持低位，上日市场大跌但持仓并未明显放大且 IC 贴水并未转弱，预计近期股指以震荡为主。仅供参考。

3. 本周经济公报

时间	事件	期间	调查	实际	前期	修正
08/27/2018 09:30	Industrial Profits YoY	Jul	--	16.20%	20.00%	--
08/30/2018 09:00	Swift全球支付人民币	Jul	--	2.04%	1.81%	--
08/31/2018 09:00	非制造业采购经理指数	Aug	53.7	54.2	54	--
08/31/2018 09:00	制造业采购经理指数	Aug	51	51.3	51.2	--
08/31/2018 09:00	综合PMI	Aug	--	53.8	53.6	--
09/03/2018 09:45	财新中国PMI制造业	Aug	50.7	50.6	50.8	--
09/05/2018 09:45	财新中国PMI综合	Aug	--	52	52.3	--
09/05/2018 09:45	财新中国PMI服务业	Aug	52.6	51.5	52.8	--
09/07/2018	外汇储备	Aug	\$3115.00b --		\$3117.95	--
09/08/2018	出口同比人民币	Aug	4.70% --		6.00%	--
09/08/2018	出口同比	Aug	10.00% --		12.20%	--
09/08/2018	贸易余额人民币	Aug	185.00b --		176.96b	--
09/08/2018	进口同比人民币	Aug	12.10% --		20.90%	--
09/08/2018	贸易余额	Aug	\$31.00b --		\$28.05b	--
09/08/2018	进口同比	Aug	18.70% --		27.30%	--
09/08/2018 09/18	外国直接投资同比人民币	Aug	-- --		14.90%	--
09/10/2018 09:30	PPI同比	Aug	4.00% --		4.60%	--
09/10/2018 09:30	CPI 同比	Aug	2.10% --		2.10%	--
09/10/2018 09/15	货币供应M1年同比	Aug	5.50% --		5.10%	--
09/10/2018 09/15	货币供应M2同比	Aug	8.60% --		8.50%	--
09/10/2018 09/15	货币供应M0年同比	Aug	3.90% --		3.60%	--
09/10/2018 09/15	总融资人民币	Aug	1298.4b --		1041.5b	--
09/10/2018 09/15	New Yuan Loans CNY	Aug	1370.0b --		1450.0b	--
09/11/2018 08:01	人力资源调查	4Q	-- --		10%	--

数据来源: Bloomberg, 兴证期货研发部

分析师承诺

本人以勤勉的职业态度，独立、客观地出具本报告。本报告清晰地反映了本人的研究观点。报告所采用的数据均来自公开资料，分析逻辑基于本人的职业理解，通过合理判断的得出结论，力求客观、公正，结论，不受任何第三方的授意影响。本人不曾因也将不会因本报告中的具体推荐意见或观点而直接或间接接收到任何形式的报酬。

免责声明

本报告的信息均来源于公开资料，我公司对这些信息的准确性和完整性不作任何保证，也不保证所包含的信息和建议不会发生任何变更。文中的观点、结论和建议仅供参考。兴证期货可发出其它与本报告所载资料不一致及有不同结论的报告。本报告及该等报告反映编写分析员的不同设想、见解及分析方法。报告所载资料、意见及推测仅反映分析员于发出此报告日期当日的独立判断。

客户不应视本报告为作出投资决策的惟一因素。本报告中所指的投资及服务可能不适合个别客户，不构成客户私人咨询建议。本公司未确保本报告充分考虑到个别客户特殊的投资目标、财务状况或需要。本公司建议客户应考虑本报告的任何意见或建议是否符合其特定状况，以及（若有必要）咨询独立投资顾问。

在任何情况下，本报告中的信息或所表述的意见并不构成对任何人的投资建议。在任何情况下，本公司不对任何人因使用本报告中的任何内容所引致的损失负任何责任。

本报告的观点可能与资管团队的观点不同或对立，对于基于本报告全面或部分做出的交易、结果，不论盈利或亏损，兴证期货研究发展部不承担责任。

本报告版权仅为兴证期货有限公司所有，未经书面许可，任何机构和个人不得以任何形式翻版、复制和发布。如引用、刊发，需注明出处兴证期货研究发展部，且不得对本报告进行有悖原意的引用、删节和修改。