

# 原油期货知识小讲堂

——跟我一起学习吧



主讲人：小兴老师



## 原油期货简介

小兴老师，听说中国版原油期货正式挂牌交易啦，我想请小兴老师讲解一些有关“原油期货”的相关知识~



中国原油期货从酝酿到今天正式上市历经十七年。中国版原油期货上市，将弥补现有国际原油定价体系的缺口，建立反映中国及亚太市场供求关系的原油定价基准，意义重大。

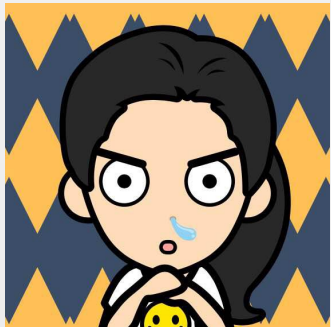
原油是指从地下天然油藏直接开采得到的液态碳氢化合物或其天然形式的混合物，通常是流动或半流动的粘稠液体。

世界各产油区所产原油的性质和外观都有不同程度的差别。从颜色上看，绝大多数是黑色，但也有暗黑、暗绿、暗褐，甚至呈赤褐、浅黄、无色等。原油的主要元素为碳、氢、硫、氮、氧及微量元素。原油是一种多组分的复杂混合物，其沸点范围很宽，从常温一直到500℃以上，每个组分都有各自的特性。

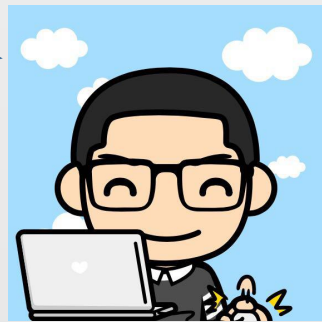


## 原油期货价格影响因素

原来中国版原油挂牌交易的意义那么重大呀~  
小兴老师，那都有什么因素会对它的价格产生影响呢？



据我所知，主要有4个影响因素！  
我就简单跟你讲讲吧，听好啦~  
1. 现货市场因素；2. 投资基金炒作；3. 美元、汇率、利率及资金流动性；4. 突发事件和政治因素。  
如果想要更为详细的信息，可以到上海国际能源交易中心“产品介绍”模块里面查找哦~



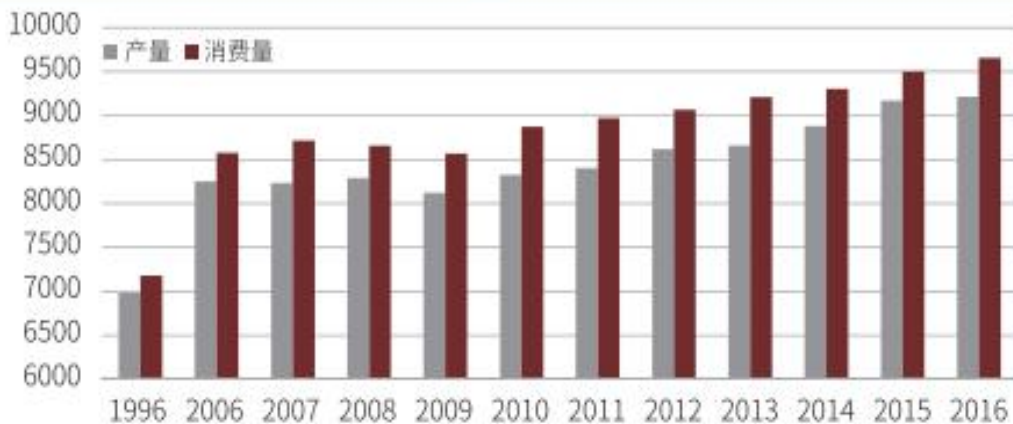
## 国际原油生产与消费情况

小兴老师，原来原油的价格影响因素还不少呢~  
您能给我讲解国际原油的生产和消费情况嘛？



那我就用图  
形跟你说明  
吧，这样更  
清楚哈~

世界石油生产与消费量 (单位: 万桶/日)



数据来源:《BP世界能源统计年鉴2017》

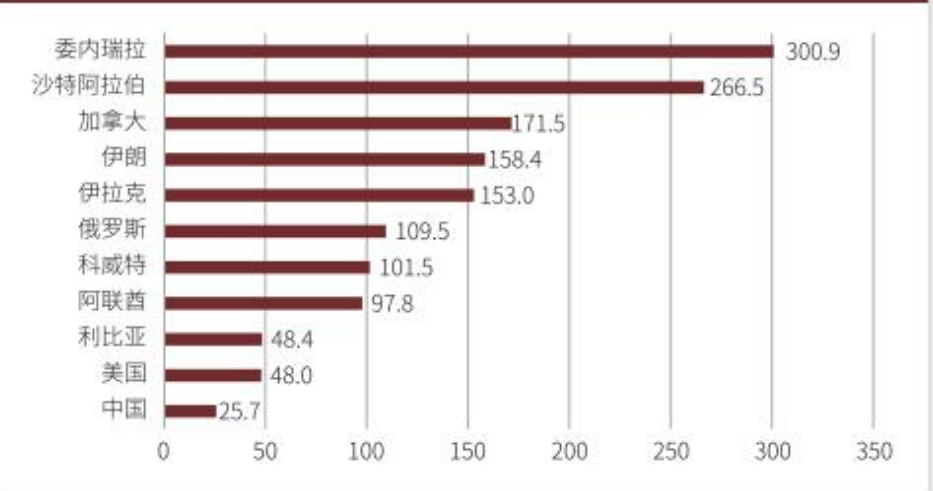


国际原油储量及价格变化

这两个图分别显示了国际原油储量及价格变化情况，可以了解一下哦~

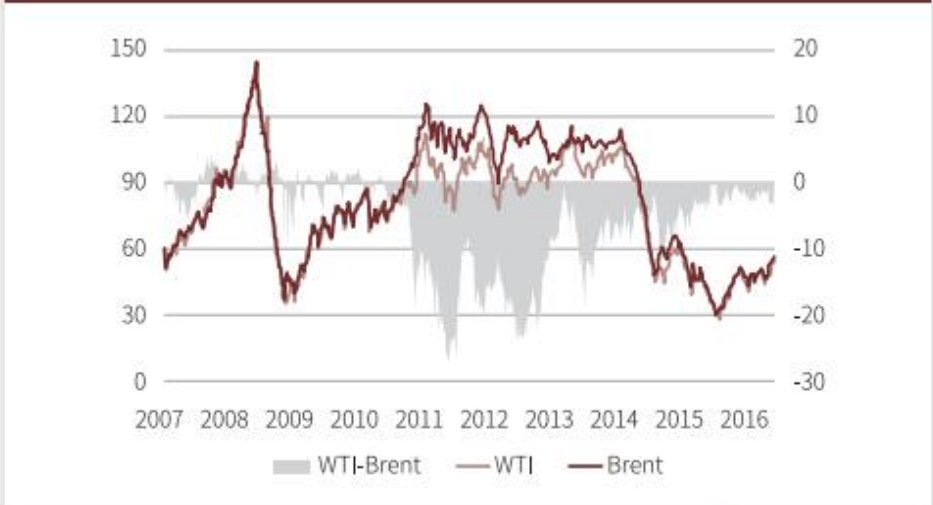


世界各国已探明石油储量 (单位: 10亿桶)



数据来源: 《BP世界能源统计年鉴2017》

2007-2016年国际原油期货价格走势 (单位: 美元/桶)



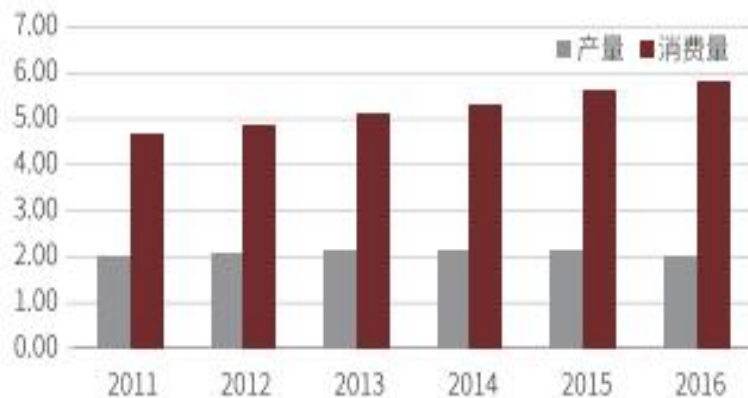
数据来源: NYMEX、ICE

## 我国原油生产与消费情况

小兴老师，我国原油生产与消费情况和国际原油的情况有什么不一样吗？求讲解~

那我就用图形跟你说明吧，这样更清楚哈~

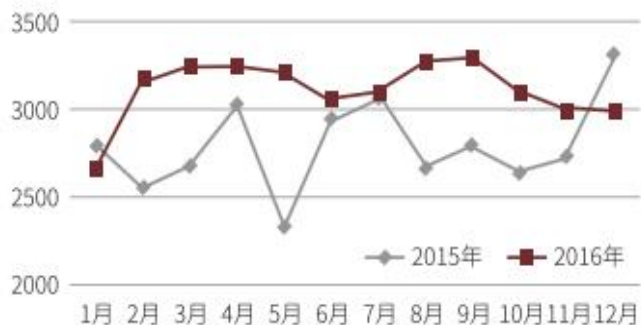
我国原油产量与消费量（单位：亿吨）



数据来源：《BP世界能源统计年鉴2017》

## 我国原油进口及加工情况

2015-2016年我国原油月度进口量 (单位: 万吨)

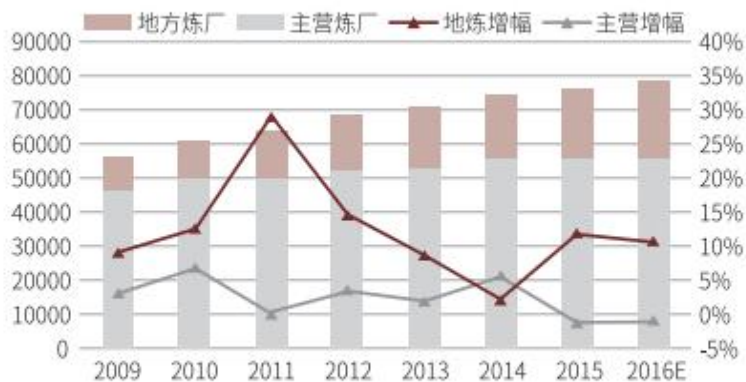


数据来源: 海关总署

这两个图分别显示了我国原油进口及加工情况, 可以了解一下哦~

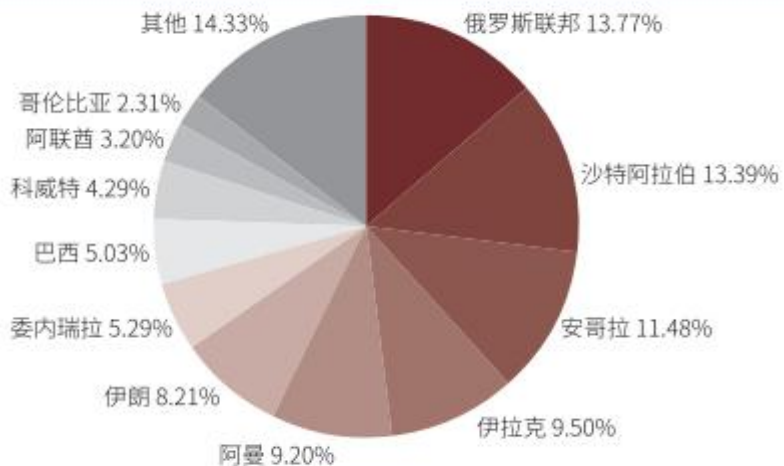


2009-2016年我国炼厂一次加工能力 (单位: 万吨/年)



数据来源: 安迅思

2016年中国原油进口来源



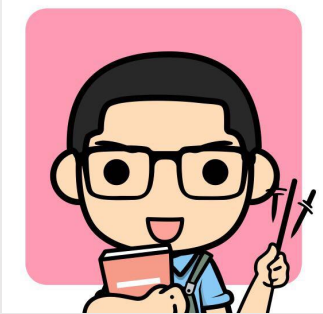
数据来源: 中国海关总署

## 外盘相关品种

小兴老师，我听说国内盘跟外盘联动性比较强，您知道原油期货要参考哪个外盘嘛??



这个有点深奥哦，不过也难不倒我小兴老师~~  
咳咳~~  
您可以参考纽约商业交易所 (NYMEX) 里面的“美原油”及“小型原油”、美国洲际交易所 (ICE) “WTI原油” 东本东京商品交易所 (TOCOM) 里面的“日原油”哦~~





## 进口原油成本计算

小兴老师，您再教教我，怎么样计算原油进口成本吧，有点晕乎乎的。。。



有小兴老师在，不要方！

我再给你一个计算公式，你就懂啦~

进口保税原油成本=到岸价×汇率+其他费用

汇率：按当天的外汇牌价计算；

其他费用包括：进口代理费、港口费/码头费、仓储费、商检费、计驳费、

卫生检查费、保险费、利息、城市建设和教育附加费、防洪费等。

在上海国际能源交易中心进行交易的原油为“净价交易、保税交割”，即交易价格为不含增值税和关税的净价。如果将保税原油运输至境内，需按照下列公式对含税原油价格（人民币）进行计算：

含税原油价格=保税原油价格×(1+增值税率)  
×(1+关税税率)

增值税率：17%；

关税税率：最惠国税率为0，普通税率为85元/吨的计量税。



## 原油期货合约

我要发大招了，  
准备好了吗？  
这是原油期货  
合约宝典，好  
好收藏哦！



交易品种	中质含硫原油
交易单位	1,000桶/手
报价单位	元（人民币）/桶（交易报价为不含税价格）
最小变动价位	0.1元（人民币）/桶
每日价格最大波动限制	不超过上一交易日结算价±4%
合约交割月份	最近1-12个月为连续月份及随后八个季月合约
交易时间	上午9:00—11:30，下午1:30—3:00和交易所规定的其他交易时间
最后交易日	交割月份前第一月的最后一个交易日；上海国际能源交易中心有权根据国家法定节假日调整最后交易日
交割日期	最后交易日后连续五个工作日
交割油种	中质含硫原油，基准品质为API度32，含硫量1.5%，具体可交割油种及升贴水由能源中心另行规定。
交割地点	能源中心指定交割仓库
最低交易保证金	合约价值的5%
交割方式	实物交割
交易代码	SC
上市交易所	上海国际能源交易中心

注：每日价格最大波动限制和最低交易保证金均为交易所可设定的最低比例，实际执行比例由交易所公布。