

晚籼稻期货知识小讲堂

——跟我一起学习吧

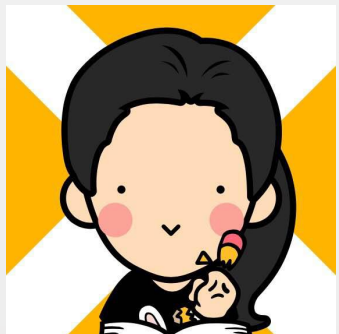


主讲人：小兴老师



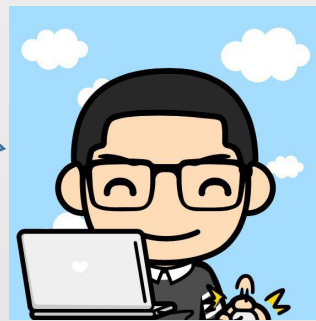
晚籼稻期货简介

小兴老师，之前您跟我讲解了早籼稻的期货知识，这次您能给我讲讲有关“晚籼稻期货”的相关知识嘛？



籼稻是籼型非糯性稻的果实，具有耐热、耐湿、耐强光和忌寒冷的特点，主要分布在印度、斯里兰卡、中南半岛、巴基斯坦、孟加拉等热带地区及我国南方的热带和亚热带地区。籼稻籽粒一般为细长形，长度是宽度的三倍以上，扁平，茸毛短而稀，一般无芒，即使有芒也很短，稻壳较薄，垩白较大，角质粒较少，加工时容易出碎米，出米率较低，米质胀性较大而粘性较小。

早籼稻与晚籼稻之间是有严格区别的，根据稻谷国标，早籼稻被定义为“生长期较短、收获期较早的籼稻谷，一般米粒腹白较大，角质部分较少”，而晚籼稻谷的定义则为“生长期较长、收获期较晚的籼稻谷，一般米粒腹白较小或无腹白，角质部分较多”。



晚籼稻期货价格影响因素

小兴老师，有什么因素会对它的价格产生影响呢？

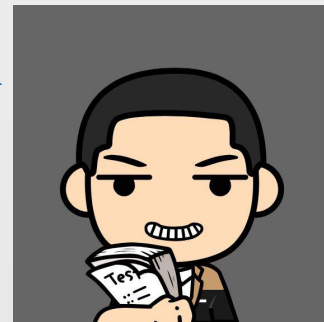


据我所知，主要有8个因素！

我就简单跟你讲讲吧，听好啦~

- 1.供给和需求；
- 2.产业政策；
- 3.收购市场竞争；
- 4.与其他大宗农产品的比价关系；
- 5.成本和收益比较；
- 6.运输等流通环节成本；
- 7.天气、自然灾害和心理；
- 8.国际市场价格。

如果想要更为详细的信息，可以到郑州商品交易所官网“上市品种”模块里面查找哦~

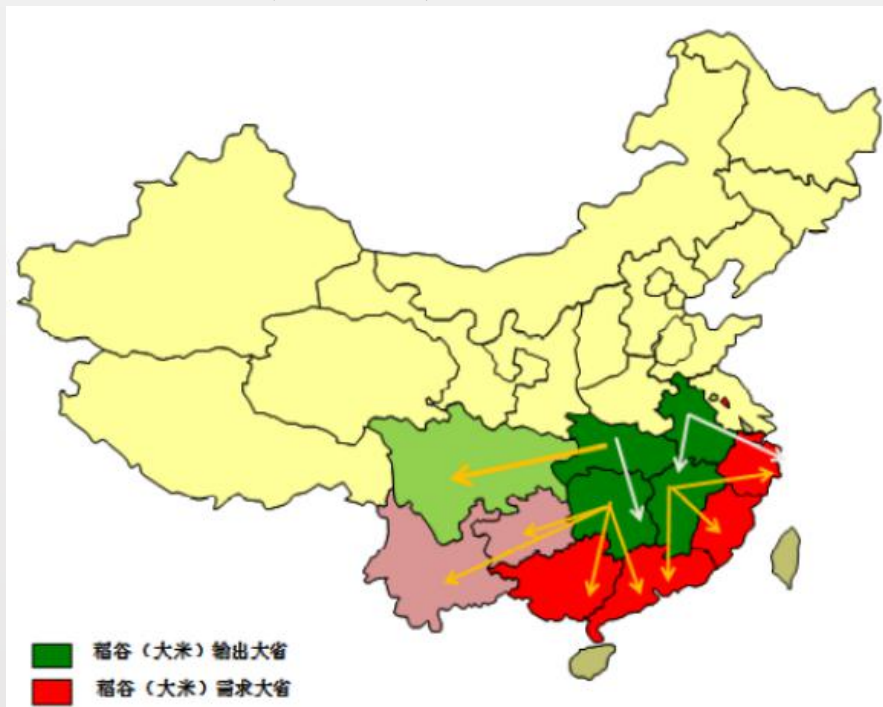


我国晚籼稻贸易流向情况

涨见识了~原来还有那么多影响因素啊!
我还想知道我国晚籼稻贸易流向情况,再给我多讲讲吧~



我国晚籼稻贸易情况流向情况



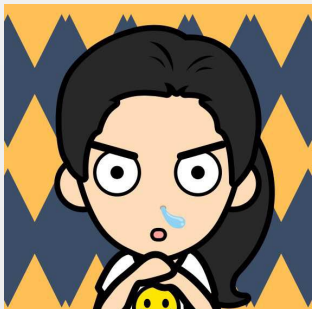
资料来源:公开资料整理

那我就用图形跟你说明吧,这样更清楚哈~



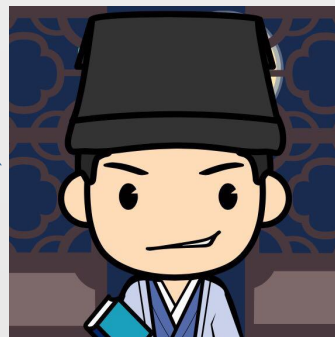
我国晚籼稻供给情况

小兴老师，我国晚籼稻的供给情况是什么样呢？求讲解~



我国晚籼稻种植主要分布在长江流域和东南沿海的华中、华南地区。中稻和一季晚稻每年4-5月份开始种植，当年9月份底收获；双季晚稻每年7月份种植，当年11月上旬收获。晚籼稻产区包括湖南、湖北、江西、安徽、四川、福建、广东、广西等15个省（区）。

受晚籼稻消费需求不断增加、种植比较收益较高、育种水平不断提高等因素影响，晚籼稻种植面积和产量处于增长趋势，特别部分省份的种植面积和产量仍不断增长，这对稳定我国粮食安全起到了良好作用。

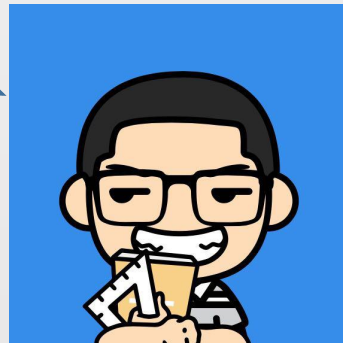


我国晚籼稻需求情况

小兴老师，我国晚籼稻的需求情况又是什
样呢？也跟我讲讲吧~

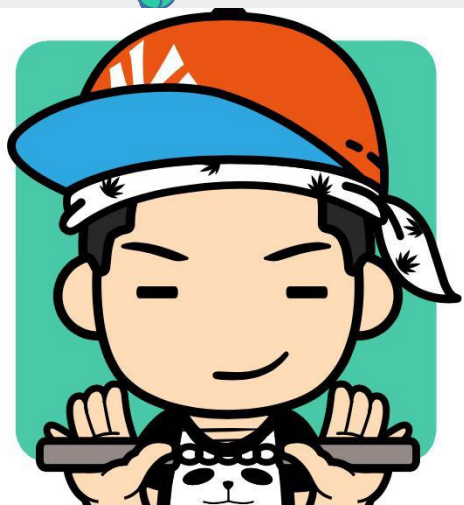


稻谷消费主要有食用、饲料、工业、种用、损耗和出口。晚籼稻由于生长期较长，品质较好，主要用作口粮，中央和地方储备粮公司按最低收购价收购的中晚稻主要用于充实中央和地方储备，其他用途较少。据中华粮网统计，2013年我国晚籼稻消费总量为9970万吨，占稻谷总消费量的61.6%，其中口粮消费量为8450万吨，占晚籼稻总消费量的84.75%



晚籼稻期货合约

我要发大招了，
准备好了吗？
这是晚籼稻期
货合约宝典，
好好收藏哦！



交易品种	晚籼稻（简称“晚籼”）
交易单位	20吨/手
报价单位	元(人民币)/吨
最小变动价位	1元/吨
每日价格波动限制	上一交易日结算价±4%及《郑州商品交易所风险控制管理办法》相关规定
最低交易保证金	合约价值的5%
合约交割月份	1、3、5、7、9、11月
交易时间	每周一至周五（北京时间 法定节假日除外） 上午 9:00-11:30 下午 1:30-3:00
最后交易日	合约交割月份的第10个交易日
最后交割日	合约交割月份的第12个交易日
交割品级	见《郑州商品交易所期货交割细则》
交割地点	交易所指定交割地点
交割方式	实物交割
交易代码	LR
上市交易所	郑州商品交易所

注：每日价格最大波动限制和最低交易保证金均为交易所可设定的最低比例，实际执行比例由交易所公布。