

兴证期货·研究发展部

兴证期货金融研究团队

刘文波

投资咨询资格编号: Z0010856

期货从业资格编号: F0286569

高歆月

期货从业资格编号: F3023194

尚芳

期货从业资格编号: F3013528

联系人: 高歆月

gaoxy@xzfutures.com

021-20370976

2017年10月12日星期四

今日投资要点

沪指上个交易日冲高回落, 创业板指跌幅较大。各大板块涨跌不一, 酒类、办公用品、食品、家居用品等行业领涨, 造纸、教育、电脑硬件、通信设备等行业领跌。消息面上, 环保、云计算、高端制造、储能等板块释放利好。综合来看, 十一节后做多情绪回暖, 季末数据有望好于预期, 叠加十九大维稳预期, 关注三季报业绩披露, 期指建议继续持多。仅供参考。

01 期货市场

- 主力合约 IH1710 合约、IF1710 合约、IC1710 合约
 涨幅分别为 0.51%, 0.32%, -0.54%,
 较指数现货之间的基差分别为升水 4.08、贴水 0.49、贴水 5.67 点。

02 外盘市场

- 美股收高
- 欧股涨跌不一
- 港股收低

03 走势分析

- 正面因素偏多

04 本周经济公报

	最新价	1日%	5日%
沪深300	3902.69	0.33	2.13
沪综指	3388.28	0.16	1.29
深成指	11312.50	-0.15	2.50
上证50	2707.52	0.44	1.73
中证500	6666.47	-0.58	1.27
国债指数	160.81	0.01	0.11

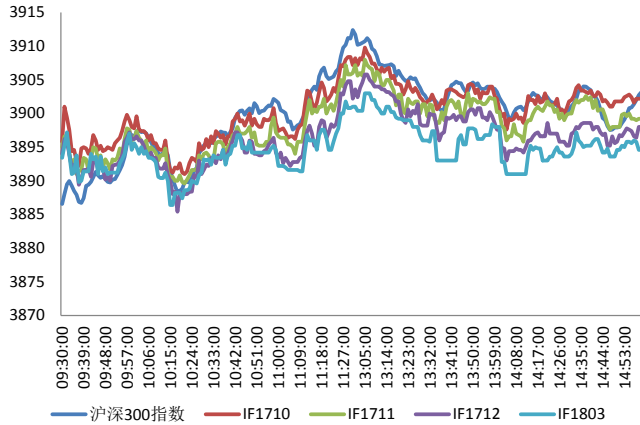
分类指数	最新价	1日%	5日%
能源	1884.26	0.19	-1.60
材料	2622.41	-0.72	-1.24
工业	2626.73	0.09	1.22
可选	5726.27	0.87	3.95
消费	12604.39	2.24	7.91
医药	9551.51	1.26	4.78
金融	6308.60	0.13	1.18
信息	2269.55	0.35	5.14
电信	3477.92	-0.95	5.02
公用	1994.43	0.82	1.21

利率	最新价	1日%	5日%
同业拆放(隔夜)	2.74	0.11	-6.03
同业拆放(3个月)	4.36	0.03	-0.01

期货市场

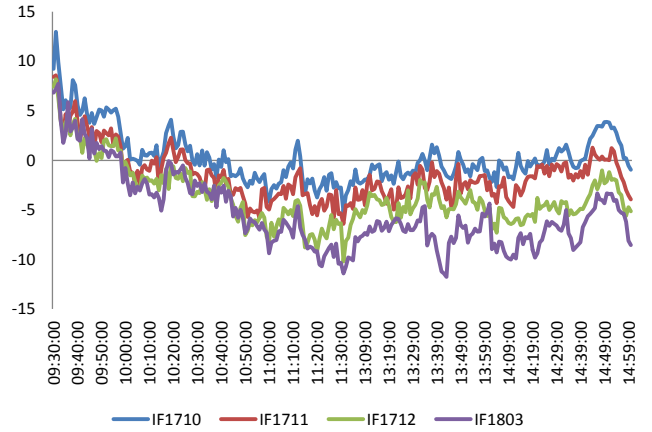
主力合约 IH1710 合约、IF1710 合约、IC1710 合约
 涨幅分别为 0.51%，0.32%，-0.54%，
 较指数现货之间的基差分别为升水 4.08、贴水 0.49、贴水 5.67 点。

图 1 沪深 300 和各股指合约走势图



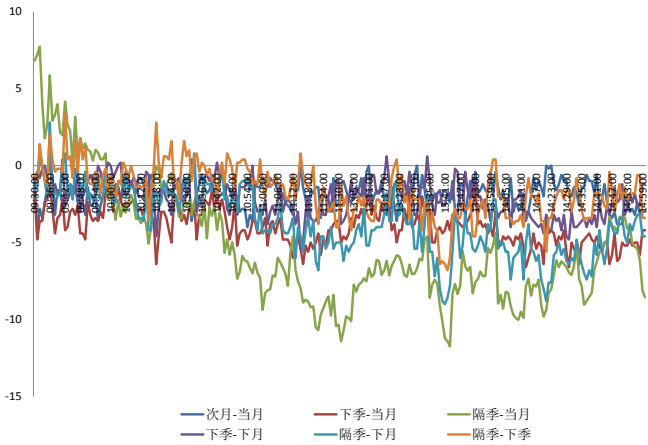
资料来源: Bloomberg, 兴证期货研发部

图 2 沪深 300 股指期货各合约基差



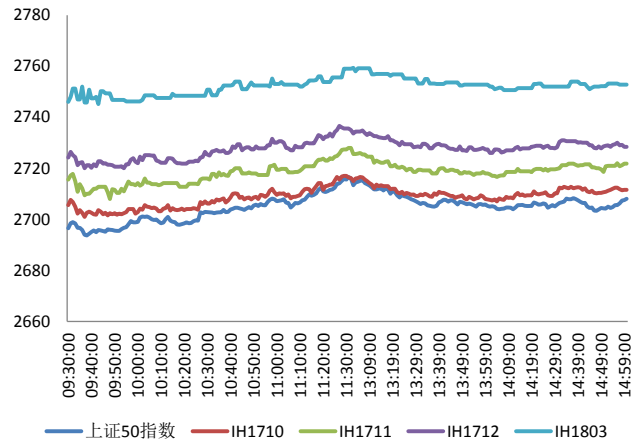
资料来源: Bloomberg, 兴证期货研发部

图 3 沪深 300 各股指合约间价差走势



资料来源: Bloomberg, 兴证期货研发部

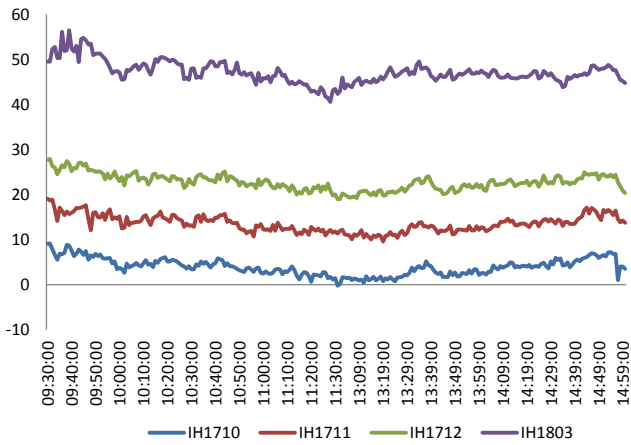
图 4 上证 50 和各股指合约走势图



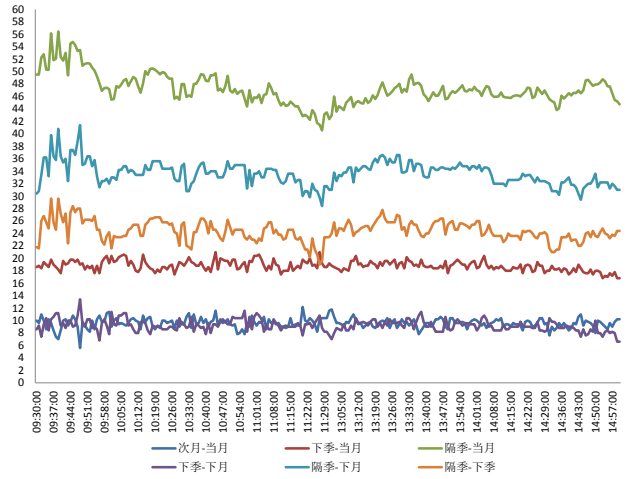
资料来源: Bloomberg, 兴证期货研发部

图 5 上证 50 股指期货各合约基差

图 6 上证 50 各股指合约间价差走势

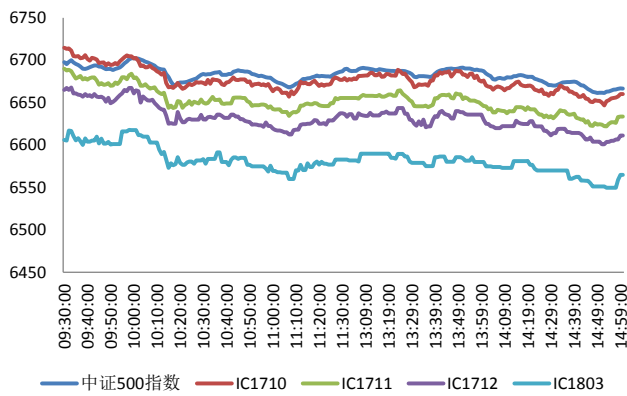


料来源: Bloomberg, 兴证期货研发部



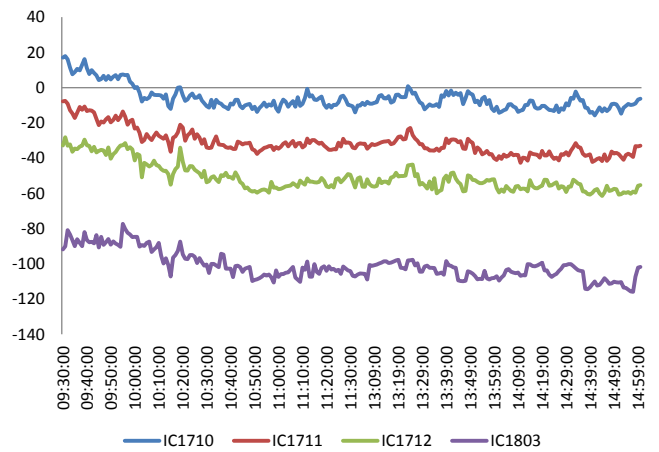
资料来源: Bloomberg, 兴证期货研发部

图 7 中证 500 和各股指合约走势图



料来源: Bloomberg, 兴证期货研发部

图 8 中证 500 股指期货各合约基差



资料来源: Bloomberg, 兴证期货研发部

周三全球股指涨跌不一

周三，美联储会议纪要：少数美联储官员希望推迟至通胀更高时再加息；多数官员认为 2017 年再度加息是有保障的。美联储威廉姆斯（2018 年有投票权）：缩表料将推高长期利率；经济将继续保持温和增长；预计今年还将加息一次；明年料加息三次，2019 年次数还将更多一点；强烈反对用一个区间来取代当前 2% 的通胀目标。美联储乔治（2019 年有投票权）：美联储应当继续渐进地加息。特朗普：自去年 11 月 8 日大选日以来，股市资金增加了 5.2 万亿美元，增幅达 25%，失业率降低 16 年以来新低；若国会通过其大幅减税和改革措施，这些数字将出现飞跃。美联储埃文斯：今年年底可以讨论加息是否是合适的；零利率下限对央行来说是很困难的情形。欧洲央行管委斯梅茨：QE 退出是一个持续的问题，倾向于逐步退出 QE；QE 再校准需要循序渐进并且保持谨慎；欧洲通胀仍然需要依靠货币政策支持。IMF：全球经济复苏提升了金融稳定的短期前景；通胀疲软刺激了投资者寻求收益，如果这种趋势继续，可能带来风险。全球股市持续走高，MSCI 明晟全球市场指数连续第二日刷新历史新高。摩根士丹利：美股上涨已达史诗级规模，标普 500 指数明年或至 2700 点。

美股收高：

截止收盘，美国三大股指再次齐创收盘新高。道指收涨 0.18%，报 22872.89 点，连续两天创收盘新高。纳指收涨 0.25%，报 6603.55 点。标普收涨 0.18%，报 2555.24 点。

欧股涨跌不一：

截止收盘，欧洲三大股指多数下跌。英国富时 100 指数收跌 0.06%，报 7533.81 点。法国 CAC40 指数收跌 0.02%，报 5362.41 点；德国 DAX 指数收涨 0.17%，报 12970.68 点。

港股收低：

截止收盘，香港恒生指数在尾盘跳水跌 0.36%，报 28389.57 点；国企指数跌 0.06%，报 11411.41 点；红筹指数跌 0.3%，报 4363.23 点。大市成交 1046 亿港元，上个交易日成交 915.25 亿港元。

走势分析

主力合约 IH1710 合约、IF1710 合约、IC1710 合约
涨幅分别为 0.51%，0.32%，-0.54%，
较指数现货之间的基差分别为升水 4.08、贴水 0.49、贴水 5.67 点。

正面因素：

北京发布《北京市建设系统空气重污染应急预案（2017年修订）》：分蓝、黄、橙、红四级预警采取相应的应急措施，蓝色预警应急措施新增了停止室外建筑工地喷涂粉刷、护坡喷浆施工作业；黄色预警增加停止建筑拆除、切割、土石方等施工作业。工信部副部长陈肇雄：各地行业主管部门要有步骤、有计划地推进“企业上云”，为加快壮大我国云计算产业。发改委发布《关于促进储能技术与产业发展的指导意见》。提出未来10年内分两个阶段推进相关工作，第一阶段实现储能由研发示范向商业化初期过渡；第二阶段实现商业化初期向规模化发展转变。工信部：要在保持传统电力、家电等领域稳定发展外，积极与新能源汽车、电子等领域合作，开发新兴产业用铜材，提高产品的附加值。成都市大数据产业发展规划：到2025年，成都市大数据产业产值将达到3000亿元人民币。成都将发展独具蓉城特色的行业大数据，重点推动大数据与游戏娱乐、网络视听、健康医疗、航空航天、汽车制造等行业大数据产业。经济参考报：新能源汽车迎新一轮发展高潮。经济参考报：我国将根据《中国制造2025》总体规划，继续以专项资金等方式支持中国制造2025重点项目发展。

风险因素：

比特币中国发表声明称，将于北京时间10月30日中午12:00停止提现业务。澎湃：保监会官网挂出5五份监管函，直指五家保险公司（珠江人寿、上海人寿、阳光人寿、渤海人寿、君康人寿）在“三会一层”（即股东大会、董事会、监事会和高级管理层）运作、关联交易、合规与内控管理、内部审计、考核激励等方面存在问题。

投资建议：

沪指上个交易日冲高回落，创业板指跌幅较大。各大板块涨跌不一，酒类、办公用品、食品、家居用品等行业领涨，造纸、教育、电脑硬件、通信设备等行业领跌。消息面上，环保、云计算、高端制造、储能等板块释放利好。综合来看，十一节后做多情绪回暖，季末数据有望好于预期，叠加十九大维稳预期，关注三季报业绩披露，期指建议继续持多。仅供参考。

本周经济公报

时间	事件	期间	调查	实际	前期	修正
09/30/2017 09:00	制造业采购经理指数	Sep	51.6		52.4	51.7 --
09/30/2017 09:00	非制造业采购经理指数	Sep	--		55.4	53.4 --
09/30/2017 09:45	财新中国PMI制造业	Sep	51.5		51	51.6 --
10/09/2017 09:45	财新中国PMI综合	Sep	--		51.4	52.4 --
10/09/2017 09:45	财新中国PMI服务业	Sep	--		50.6	52.7 --
10/09/2017 15:59	外汇储备	Sep	\$3100.0b	\$3108.5b		\$3091.5b --
10/11/2017 10/18	货币供应M2同比	Sep	8.90%	--		8.90% --
10/11/2017 10/18	货币供应M1年同比	Sep	13.60%	--		14.00% --
10/11/2017 10/18	货币供应M0年同比	Sep	6.60%	--		6.50% --
10/11/2017 10/18	New Yuan Loans CNY	Sep	1215.0b	--		1090.0b --
10/11/2017 10/18	总融资人民币	Sep	1589.6b	--		1480.0b --
10/11/2017 10/18	外国直接投资同比人民币	Sep	--	--		9.10% --
10/13/2017	贸易余额人民币	Sep	266.05b	--		286.50b --
10/13/2017	进口同比人民币	Sep	16.50%	--		14.40% --
10/13/2017	出口同比人民币	Sep	10.90%	--		6.90% --
10/13/2017	进口同比	Sep	15.00%	--		13.30% 13.50%
10/13/2017	出口同比	Sep	10.00%	--		5.50% 5.60%
10/13/2017	贸易余额	Sep	\$38.00b	--		\$41.99b \$41.92b
10/16/2017 09:30	CPI 同比	Sep	1.60%	--		1.80% --
10/16/2017 09:30	PPI同比	Sep	6.40%	--		6.30% --

数据来源: Bloomberg, 兴证期货研发部

分析师承诺

本人以勤勉的职业态度，独立、客观地出具本报告。本报告清晰准确地反映了本人的研究观点。本人不曾因也将不会因本报告中的具体推荐意见或观点而直接或间接接收到任何形式的报酬。

免责声明

客户不应视本报告为作出投资决策的惟一因素。本报告中所指的投资及服务可能不适合个别客户，不构成客户私人咨询建议。本公司未确保本报告充分考虑到个别客户特殊的投资目标、财务状况或需要。本公司建议客户应考虑本报告的任何意见或建议是否符合其特定状况，以及（若有必要）咨询独立投资顾问。

在任何情况下，本报告中的信息或所表述的意见并不构成对任何人的投资建议。在任何情况下，本公司不对任何人因使用本报告中的任何内容所引致的损失负任何责任。