

兴证期货·研究发展部

兴证期货金融研究团队

刘文波

投资咨询资格编号: Z0010856

期货从业资格编号: F0286569

高歆月

期货从业资格编号: F3023194

尚芳

期货从业资格编号: F3013528

联系人: 高歆月

gaoxy@xzfutures.com

021-20370976

2017年10月10日星期二

今日投资要点

沪指上个交易日大幅高开,午后回落,成交量小幅回升。各大板块多数收涨,仅有餐饮旅游、煤炭、造纸行业小幅收跌,汽车、家用电器、互联网、摩托车等行业领涨。消息面上,医疗、物流、稀土、纸业、镍等板块释放利好。综合来看,十一结束后资金回流,市场有结构性机会,叠加十九大维稳预期,机会大于风险,关注三季报业绩超预期公司的低吸机会,期指建议继续持多,短线关注 IC1710 正套机会。仅供参考。

01 期货市场

- 主力合约 IH1710 合约、IF1710 合约、IC1710 合约
涨幅分别为 0.59%, 1.16%, 1.63%,
较指数现货之间的基差分别为升水 9.12、升水 6.59、升水 5.83 点。

02 外盘市场

- 美股收低
- 欧股涨跌不一
- 港股收低

03 走势分析

- 正面因素偏多

04 本周经济公报

	最新价	1日%	5日%
沪深300	3882.21	1.19	1.69
沪综指	3374.38	0.76	0.98
深成指	11264.27	1.60	3.05
上证50	2692.08	0.74	0.43
中证500	6678.37	1.14	2.91
国债指数	160.79	0.06	0.11

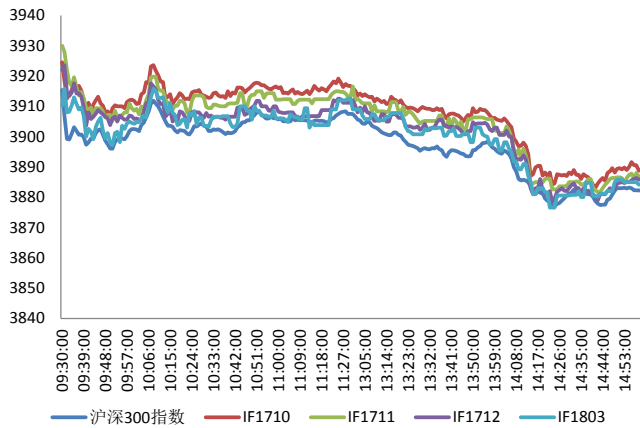
分类指数	最新价	1日%	5日%
能源	1893.19	-0.31	0.09
材料	2663.73	0.82	2.06
工业	2614.86	1.00	0.98
可选	5683.69	2.64	3.75
消费	12158.72	1.31	3.63
医药	9379.28	1.43	2.51
金融	6285.65	0.72	0.04
信息	2212.35	0.45	1.79
电信	3457.31	0.24	3.55
公用	1974.95	0.83	-0.42

利率	最新价	1日%	5日%
同业拆放(隔夜)	2.74	-6.74	-3.42
同业拆放(3个月)	4.35	-0.14	-0.13

期货市场

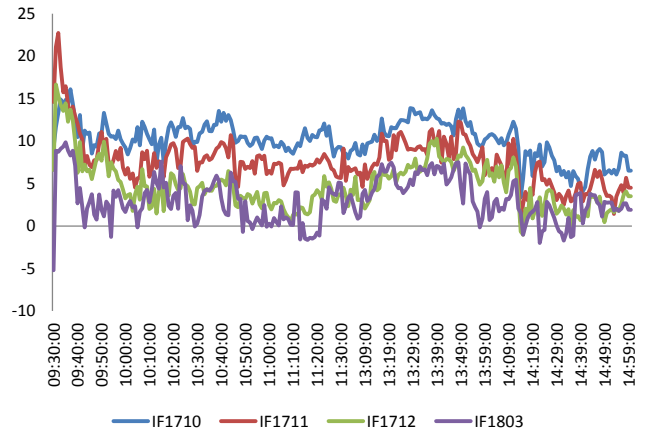
主力合约 IH1710 合约、IF1710 合约、IC1710 合约
 涨幅分别为 0.59%，1.16%，1.63%，
 较指数现货之间的基差分别为升水 9.12、升水 6.59、升水 5.83 点。

图 1 沪深 300 和各股指合约走势图



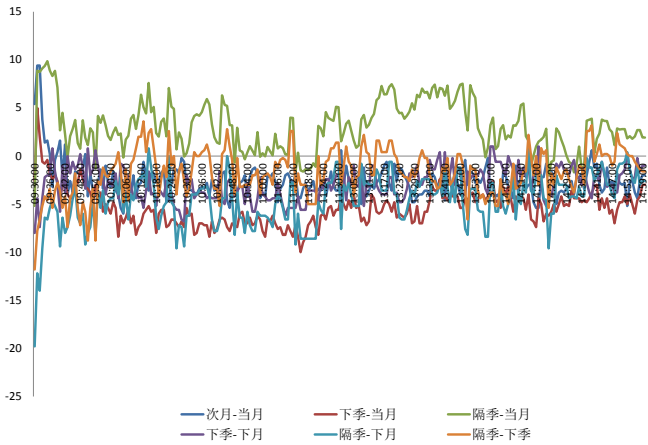
资料来源: Bloomberg, 兴证期货研发部

图 2 沪深 300 股指期货各合约基差



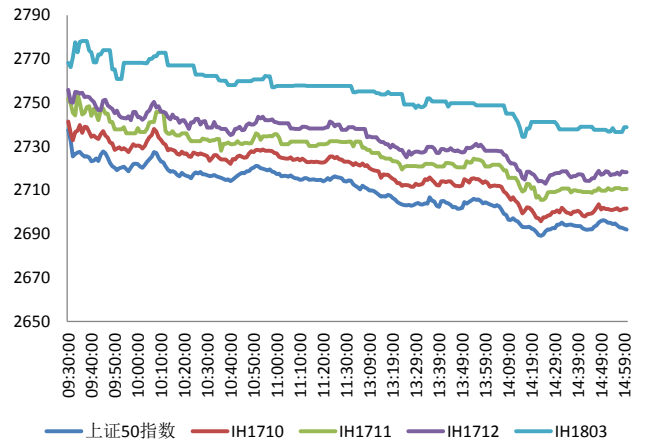
资料来源: Bloomberg, 兴证期货研发部

图 3 沪深 300 各股指合约间价差走势



资料来源: Bloomberg, 兴证期货研发部

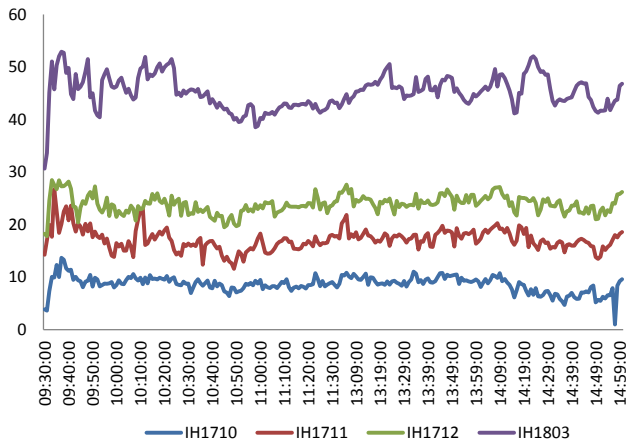
图 4 上证 50 和各股指合约走势图



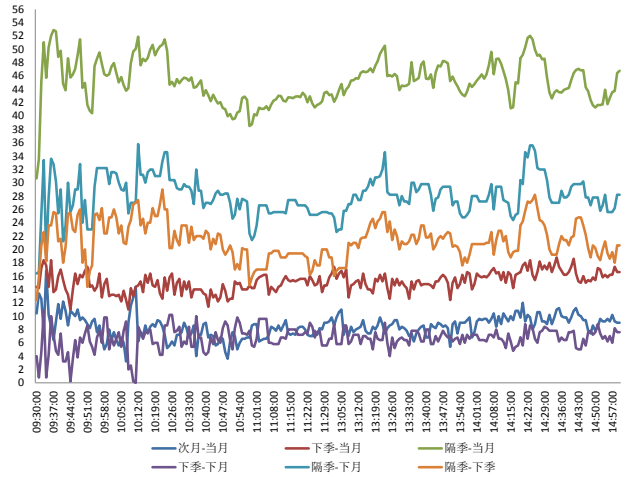
资料来源: Bloomberg, 兴证期货研发部

图 5 上证 50 股指期货各合约基差

图 6 上证 50 各股指合约间价差走势

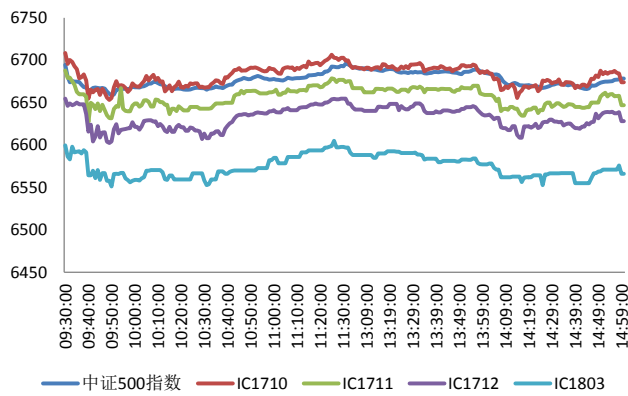


料来源: Bloomberg, 兴证期货研发部



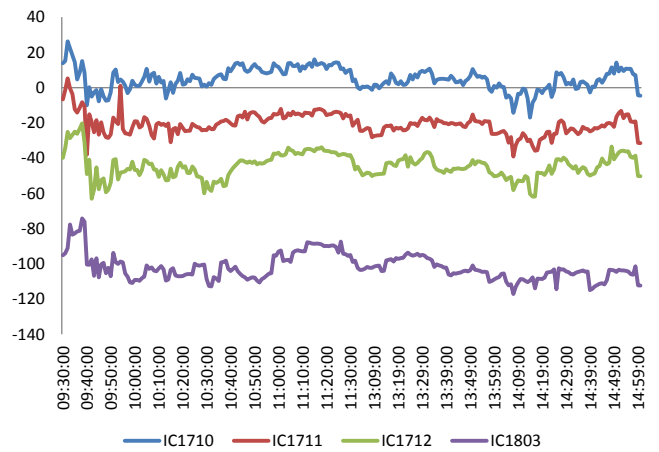
资料来源: Bloomberg, 兴证期货研发部

图 7 中证 500 和各股指合约走势图



料来源: Bloomberg, 兴证期货研发部

图 8 中证 500 股指期货各合约基差



资料来源: Bloomberg, 兴证期货研发部

周一全球股指涨跌不一

周一，经合组织发布最新的综合领先指标显示，经合组织地区经济稳定增长。其中德国显现稳定增长势头，在主要新兴经济体中，巴西和中国工业部门增长势头迅猛，俄罗斯经济增长放缓的迹象依然存在。欧洲银行业管理局主席 Enria：将在未来数日内公布有关欧元区银行业在英国脱欧后迁出英国的指引，指引将聚焦银行内控模型的审核、业务外包的处理以及对开交易。德国 8 月工业产出环比增 2.6%，预期增 0.9%，前值由持平修正为降 0.1%；同比增 4.7%，预期增 2.9%，前值由增 4%修正为增 4.2%。欧洲央行：QE 为信贷环境带来实质性改善；大多数欧洲银行对利率风险进行了良好的管控；更高的利率将在未来三年为大多数银行带来更高的净利息收入。“债王”格罗斯警告称，如果美国 10 年期国债收益率升破 2.4%，那么长达 30 年的债牛就有可能打破，债券投资者应转攻为守，美国国债市场已连续四周下滑，创 2017 年以来最长连跌纪录。

美股收低：

截止收盘，美国三大股指集体下跌，纳指结束九连涨。道指收跌 0.06%，报 22761.07 点，连跌两日。纳指收跌 0.16%，报 6579.73 点。标普收跌 0.18%，报 2544.73 点。

欧股涨跌不一：

截止收盘，欧洲三大股指多数上涨。英国富时 100 指数收跌 0.2%，报 7507.89 点。法国 CAC40 指数收涨 0.11%，报 5365.83 点；德国 DAX 指数收涨 0.16%，报 12976.40 点。西班牙股市反弹。

港股收低：

截止收盘，恒生指数低开低走，收盘跌 0.46% 报 28326.59 点，恒生国企指数跌 0.64% 报 11385.38 点，恒生红筹指数跌 0.82% 报 4374.10 点。全日大市成交 797.50 亿港元，上个交易日成交 1029.71 亿港元。

走势分析

主力合约 IH1710 合约、IF1710 合约、IC1710 合约
涨幅分别为 0.59%，1.16%，1.63%，
较指数现货之间的基差分别为升水 9.12、升水 6.59、升水 5.83 点。

正面因素：

国务院常务会议部署深化医改，要求进一步做好基本医保全国联网和异地就医直接结算工作，用体制机制改革推进医联体建设，加快推广远程医疗、预约诊疗、日间手术等医疗服务模式，继续扩大联网定点医疗机构范围，加快相关医疗保险信息系统对接共享和整合。中国物流与采购联合会：9月中国物流业景气指数54.3%，较上月回升0.8个百分点；中国仓储指数为50.9%，较上月回落0.7个百分点；中国公路物流运价指数为103.9点，比上月回落0.1%。四川省多部门近日组成专项检查组，对乐山市、凉山州的稀土开采、冶炼分离和贸易企业进行了打击稀土违法违规专项行动“回头看”，有关地方经信、国土、环保和国税部门的人员参加了检查。据华印纸箱，10月6日-10月8日全国有31家纸厂上调收购价，涨幅在20-200元/吨，另有8家纸厂下调废纸收购价，幅度在50-120元/吨。有业内人士表示，放假时候废纸价格的平稳状态要结束了，看来又要开始大涨价。临沂9月底印发通知：临沂市范围内炼铁、炼钢、镍铁合金、锰铁合金、铸造铁、球团等项目要求在今年11月15日到2018年3月15日停产，其中，镍相关的企业山东临港、临沂金海汇科技、山东鑫海科技被要求限停产50%。

风险因素：

中国9月财新服务业PMI为50.6，跌至21个月低位，前值为52.7。

投资建议：

沪指上个交易日大幅高开，午后回落，成交量小幅回升。各大板块多数收涨，仅有餐饮旅游、煤炭、造纸行业小幅收跌，汽车、家用电器、互联网、摩托车等行业领涨。消息面上，医疗、物流、稀土、纸业、镍等板块释放利好。综合来看，十一结束后资金回流，市场有结构性机会，叠加十九大维稳预期，机会大于风险，关注三季报业绩超预期公司的低吸机会，期指建议继续持多，短线关注IC1710正套机会。仅供参考。

本周经济公报

时间	事件	期间	调查	实际	前期	修正
09/30/2017 09:00	制造业采购经理指数	Sep	51.6		52.4	51.7 --
09/30/2017 09:00	非制造业采购经理指数	Sep	--		55.4	53.4 --
09/30/2017 09:45	财新中国PMI制造业	Sep	51.5		51	51.6 --
10/09/2017 09:45	财新中国PMI综合	Sep	--		51.4	52.4 --
10/09/2017 09:45	财新中国PMI服务业	Sep	--		50.6	52.7 --
10/09/2017	外汇储备	Sep	\$3100.0b --		\$3091.5b --	--
10/10/2017 10/18	货币供应M2同比	Sep	9.00% --		8.90% --	--
10/10/2017 10/18	货币供应M1同比	Sep	13.60% --		14.00% --	--
10/10/2017 10/18	货币供应M0同比	Sep	6.60% --		6.50% --	--
10/10/2017 10/18	New Yuan Loans CNY	Sep	1230.0b --		1090.0b --	--
10/10/2017 10/18	总融资人民币	Sep	1572.7b --		1480.0b --	--
10/10/2017 10/18	外国直接投资同比人民币	Sep	-- --		9.10% --	--
10/13/2017	贸易余额人民币	Sep	266.00b --		286.50b --	--
10/13/2017	进口同比人民币	Sep	16.70% --		14.40% --	--
10/13/2017	出口同比人民币	Sep	11.50% --		6.90% --	--
10/13/2017	进口同比	Sep	15.20% --		13.30%	13.50%
10/13/2017	出口同比	Sep	9.80% --		5.50%	5.60%
10/13/2017	贸易余额	Sep	\$38.05b --		\$41.99b	\$41.92b
10/16/2017 09:30	CPI 同比	Sep	1.60% --		1.80% --	--
10/16/2017 09:30	PPI同比	Sep	6.50% --		6.30% --	--

数据来源: Bloomberg, 兴证期货研发部

分析师承诺

本人以勤勉的职业态度，独立、客观地出具本报告。本报告清晰准确地反映了本人的研究观点。本人不曾因也将不会因本报告中的具体推荐意见或观点而直接或间接接收到任何形式的报酬。

免责声明

客户不应视本报告为作出投资决策的惟一因素。本报告中所指的投资及服务可能不适合个别客户，不构成客户私人咨询建议。本公司未确保本报告充分考虑到个别客户特殊的投资目标、财务状况或需要。本公司建议客户应考虑本报告的任何意见或建议是否符合其特定状况，以及（若有必要）咨询独立投资顾问。

在任何情况下，本报告中的信息或所表述的意见并不构成对任何人的投资建议。在任何情况下，本公司不对任何人因使用本报告中的任何内容所引致的损失负任何责任。